



Red de centros nodos y mentores para la implantación de prácticas seguras



Cada uno cuenta



¿Qué es la red de centros nodos y mentores del Observatorio para la Seguridad del Paciente?

1.- Justificación

Sabemos bien *donde estamos*¹ cuando hablamos de seguridad del paciente. *Cómo llegar* a reducir al mínimo aceptable los incidentes relacionados con la seguridad del paciente y *buscar en los alrededores* dónde se encuentran las mejores soluciones, se perfilan como las líneas de acción prioritarias del **Observatorio para la Seguridad del Paciente**.

2.- Objetivos del proyecto

Objetivo general

Desarrollar de una red de centros y unidades que compartan información a tiempo real sobre las prácticas seguras que tienen implantadas y los mejores modos para lograrlo.

Objetivos específicos

- Promover la participación de centros y unidades en alguna de las iniciativas de prácticas seguras incluidas en la web del Observatorio.
- Identificar líderes en seguridad de los distintos centros y unidades.
- Facilitar la autoevaluación de los centros y unidades en prácticas seguras y evaluar el cumplimiento de las recomendaciones aportadas.
- Distinguir a los centros y unidades que obtengan una evaluación positiva.
- Estimular la difusión de las acciones de mejora realizadas y sus resultados.
- Integrar toda la información disponible sobre seguridad del paciente en la página web del Observatorio, poniéndola a disposición de todos los centros y unidades de la Red.



1 Según la Organización Mundial de la Salud (OMS), se calcula que en los países desarrollados uno de cada 10 pacientes sufre algún tipo de daño durante su estancia en el hospital. A nivel nacional, el estudio ENEAS (Estudio Nacional de Eventos Adversos relacionados con la hospitalización. 2005) y el estudio APEAS (Estudio de Eventos Adversos en Atención Primaria.2008) proporcionaron una visión más cercana sobre la frecuencia y distribución de los eventos adversos en nuestro sistema sanitario.

3.- Plan de trabajo y metodología utilizada

El ámbito inicial de aplicación de la Red son los centros y unidades del Sistema Sanitario Público Andaluz (SSPA), aunque este proyecto se encuentra abierto a cualquier centro o unidad fuera de la comunidad autónoma andaluza.

Para cumplir estos objetivos, el Observatorio ha diseñado siete aplicaciones en entorno web. De estas aplicaciones, cuatro guían la evaluación de cada centro o unidad en la consecución e implantación de prácticas seguras (mejora de la higiene de las manos, prácticas seguras en cirugía, uso seguro de medicamentos y Bacteriemia Zero), dos de ellas permiten la identificación y análisis de puntos críticos y el establecimiento de áreas de mejora (sistema de gestión de incidentes y análisis modal de fallos y efectos (AMFE)) y la última permite trazar el grado de desarrollo de la Estrategia para la Seguridad del Paciente de Andalucía.

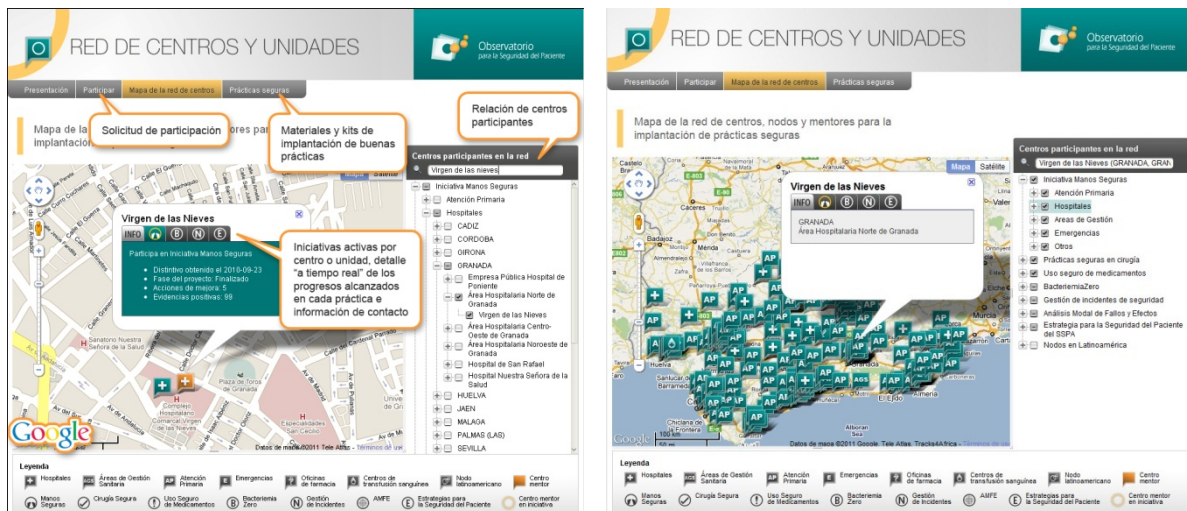
4.- Valor añadido para la mejora de la calidad y la seguridad

Los centros y unidades dados de alta en las distintas aplicaciones, su estado de situación para cada iniciativa y las acciones de mejora y evidencias positivas desarrolladas, pueden visualizarse en el **mapa de la red de centros y unidades**. Este mapa muestra la posición geográfica de los centros adheridos a las distintas iniciativas relacionadas con la seguridad del paciente, recopilando diariamente información de las aplicaciones del Observatorio y haciendo uso del servicio de geolocalización de Google Maps.

Para que sea más fácil encontrar un centro determinado, se ha dotado al mapa de un campo de búsqueda por texto y una estructura en árbol interactiva. Usando estas funciones, se pueden ocultar o mostrar subconjuntos de centros, realizando un filtrado por iniciativa, ámbito de atención (primaria, hospitalaria y emergencias) o provincia. Los diferentes iconos en el mapa ayudan a distinguir los distintos tipos de centros y resaltan aquellos centros mentores cuyo cumplimiento de estándares puede servir como ejemplo a otros centros.

El próximo paso es facilitar el acceso desde el mapa al contenido de las acciones de mejora y evidencias positivas compartidas a través de la red. Desde esta perspectiva la red propicia un entorno de trabajo colaborativo,

permitiendo compartir soluciones para la seguridad del paciente en momentos de restricción económica.



5.- Validez de generalización a nivel nacional e internacional

En la actualidad todas las aplicaciones e instrumentos del Observatorio están en abierto y a disposición de todos los centros y unidades del Sistema Nacional de Salud (SNS) que lo deseen, así como a los centros del ámbito de la sanidad privada y de fuera de nuestro sistema sanitario. En la actualidad 19 hospitales de titularidad privada, 14 hospitales del SNS y dos hospitales de países latinoamericanos, participan en alguna iniciativa de seguridad del paciente.

La aplicabilidad en cualquier ámbito y sistema de salud y la accesibilidad a las distintas iniciativas han permitido que el Observatorio pueda firmar acuerdos de colaboración con la Superintendencia de Salud de la República de Chile y con la Dirección General de Salud de Portugal y que pueda formar parte de la red de nodos puesta en marcha por el Observatorio de Calidad de la Atención en Salud de Colombia, con el objetivo de implantar y compartir buenas prácticas que mejoren la seguridad de los pacientes.

La idea final es que cada solución aportada y cada acción de mejora desarrollada en cualquier lugar, pueda ayudar a otros a proporcionar una atención sanitaria más segura. **Cada uno cuenta**