

1.-FUNCIONAMIENTO DE LA PDI-ARRANQUE.

*.-Importante Arranque:

-Para poder disfrutar de la PDI y de todas sus opciones, hay que autenticarse en *GUADALINEX* con nombre-usuario/contraseña.

A.-Encender la Pizarra.

1º.-Encender el cañón.

2º.-Botón encendido del ordenador en la mesa(*por fuera*).

-El botón del ordenador esta deshabilitado.

-Si no hay señal(*cañón o monitor*),comprobar que el Splitter este en ON.

-No hay CD/DVD.

3º.-Si hay fallo en el cañón, resincronizar (*Resync*).

B.-Encender Audio.

-Encender el botón de la derecha de la pizarra.

-Señalar el canal A.

-La entrada de USB es para usar Micros, amplificadores de voz, etc.

C.-Conexiones.

-USB para conectarlo usar las conexiones que hay en la mesa(*dentro en la mesa, también hay una conexión*).

2.-COMO SE PUEDE UTILIZAR LA PIZARRA DIGITAL.

- La pizarra digital es una pantalla táctil, desde la cual puedo utilizar todo el software que hay en el escritorio del equipo.
- En la propia Pizarra, podemos (*aparte de utilizar el software*) utilizarla como cañón,ver vídeos de youtube, películas etc...
- La pizarra trae su propio software específico y sus herramientas que es el **NOTEBOOK** , a través de esas herramientas podremos sacarle más partido a la PDI.

ACLARACIONES.

1. No hace falta rotulador, para escribir en la pizarra se puede escribir con la mano.
2. **No se puede escribir en ellas con ningún rotulador** (*tipo vileda, etc.*). En ese caso, limpiar rápidamente con un paño y alcohol, antes de que la tinta sea absorbida por la pantalla.
3. No se puede golpear fuerte la pizarra.
4. Una presión en la pizarra con el dedo es lo mismo que un clic con el **botón izquierdo** del ratón. Por tanto, las aplicaciones se abren tocando una o dos veces sobre su enlace.
5. Para obtener el **botón derecho** se consigue presionando en el área de la pantalla que se desea que el ordenador reconozca como botón derecho y manteniendo esa presión unos segundos y aparece el menú contextual.

3.-FUNCIONAMIENTO DEL SOFTWARE-NOTEBOOK.

A.- Obtener el Software,Orientar-calibrar, y Activar la PDI.

Obtención del software.

Versión gratuita para Windows:

<http://downloads.smarttech.com/software/SBS/9.7440/SMARTBoardSoftware97440.exe>

Activación de la PDI.

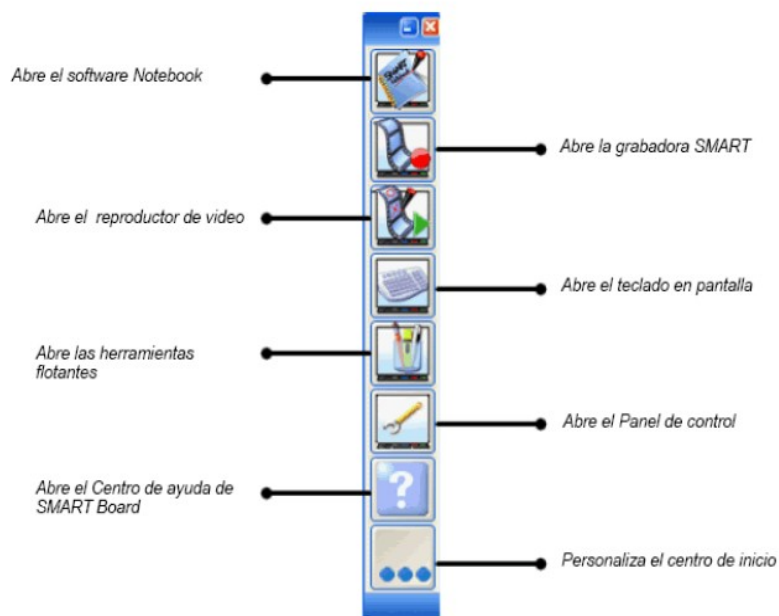
Ya está activada por defecto

Orientar o calibrar la PDI.

Se hace en la opción “Orientar” que se encuentra en un icono azul que está en el panel superior.

B.-Acceso al Software de la PDI.

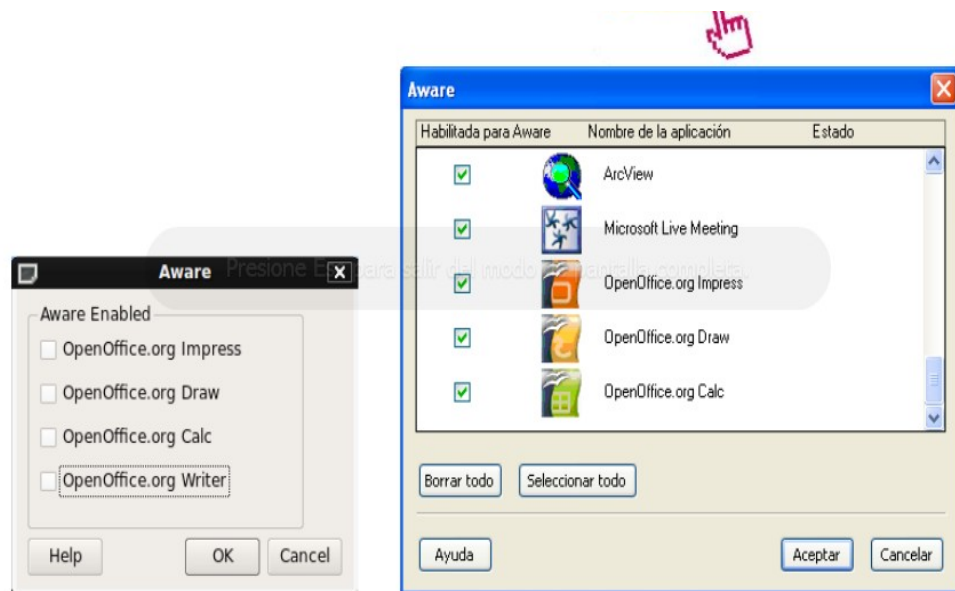
Utilizamos el Notebook, al que se accede desde un icono azul que está en el panel superior.



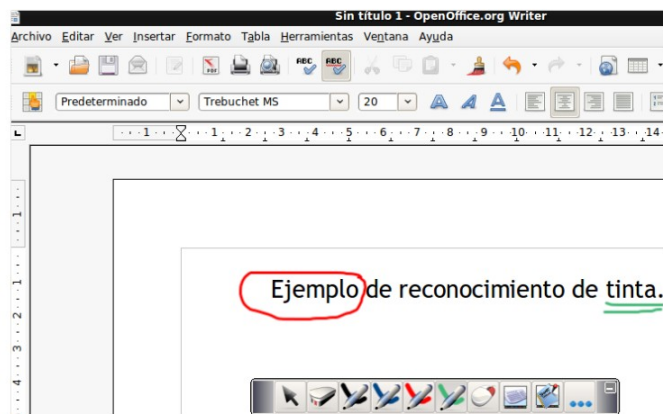
C.-Programas Ink Aware.

Son aquellos programas sensibles a la tinta electrónica, es decir, los que permiten escribir y realizar trazos en un archivo activo. En este caso, las notas y dibujos realizados podrán guardarse con el archivo del programa en cuestión, y estarán visibles la próxima vez que se abra ese archivo.

La relación de aplicaciones Ink-aware puede consultarse a través del Panel de control, en ‘*Configuración de la aplicación Ink-aware*’: *Aplicaciones > Software de SMART Board > Panel de control > Configuración de la aplicación de reconocimiento de tinta* .



Las aplicaciones Ink Aware reconocen qué área del programa es el área activa de trabajo y cuál es el área de botones y barras de herramientas.



4.-FUNCIONAMIENTO CON NOTEBOOK.

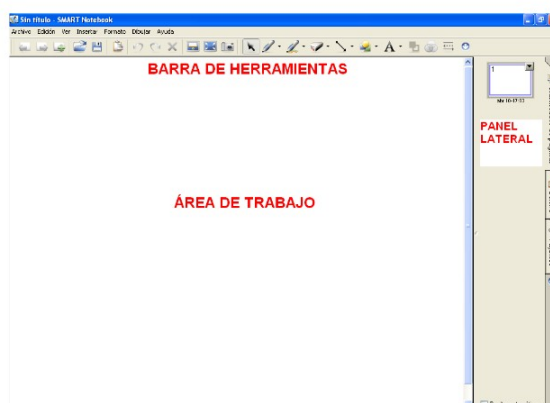
A.-Descripción del Programa.

El software de Notebook permite crear una presentación con gráficos, objetos de Flash y texto de una gran variedad de fuentes. La presentación centrará la atención de la audiencia a través del movimiento e interacción con estos objetos. Además, los comentarios y sugerencias del alumnado puede escribirse en una página usando las herramientas de lápiz.

Gracias a que este software trabaja en diversas plataformas, puedes compartir los archivos con otras personas en diversos formatos: HTML, PDF, formatos de imagen o el formato propio de Notebook (xbk). Notebook se usa para crear y compilar información básica de una presentación. Esa información puede incluir palabras, textos, imágenes, archivos de Flash, texto de otras aplicaciones y más.

Abre el programa en Guadalinux Edu a través de 'Aplicaciones > Software de SMART Board > Software de Notebook' o desde la barra de herramientas flotante.

Veamos algunas funciones interesantes:



B.-Tutoriales de Manejo Básico.

Principales Herramientas.

<http://calasanz.edu.gva.es/pdi/video-tutoriales/principales-herramientas-1/principales-herramientas-1.html>

Rotuladores y configuración.

<http://calasanz.edu.gva.es/pdi/video-tutoriales/rotuladores-config/rotuladores-config.html>

Configuración para avanzados (*personalización de la barra de herramientas*).

<http://calasanz.edu.gva.es/pdi/video-tutoriales/personalizar-herramientas/personalizar-herramientas.html>

C.-Tipologías de Recursos que se pueden utilizar con la PDI.

[Infografías.](#)

Eroski Consumer.

<http://www.consumer.es/infografias/>

Andalucía Investiga.

<http://www.andaluciainvestiga.com/espanol/cienciaanimada/cienciaanimada.asp>

The virtual Body.

<http://www.medtropolis.com/VBody.asp>

Recursos On line para PDI.

http://www.ite.educacion.es/w3/eos/MaterialesEducativos/mem2009/material_es_online_pizarra_digital/index.htm

Mapas Mudos de Andalucía.

<http://www.juntadeandalucia.es/averroes/html/adjuntos/2007/09/12/0066/index.html>

Mapas Flash Interactivos.

<http://www.xtec.net/~ealonso/flash/mapasflash.htm>

Materiales digitales para el aprendizaje de la ortografía.

<http://contenidos.educarex.es/mci/2006/08/html/menu.htm>

Presentaciones en Notebook.

Ejemplo de Superficies de Matemáticas.

<http://salvadormartinezsanchez.blogspot.com/search/label/Geometria%20B%C3%A1sica>

Ejemplo “Comparative and Superlatives” en Inglés.

<http://dim.pangea.org/recursosmultimedia/marga/>

Apuntes en Word ó Writer Openoffice.

<http://salvadormartinezsanchez.blogspot.com/2010/04/geometria-basica.html>

Web de Recursos PDI del Cep de Jerez.

<http://www.cepjerez.net/drupal/?q=node/17232>

D.-DESCRIPCIONES DE MENU,BARRA Y OPCIONES DEL NOTEBOOK.

Menú Archivo.

- **Importar:** permite convertir archivos Powerpoint o rotafolios de la Pizarra Promethean en archivos Notebook.
- **Exportar:** permite convertir los archivos Notebook en formato Página Web, Imagen (png, gif, jpeg, bmp), PDF y PowerPoint. La conversión a otro formato puede suponer la pérdida de configuraciones, posiciones, tamaños de cajas...

Menú Edición.

Además de las opciones habituales de cualquier menú Edición, destacan las siguientes funciones:

- **Texto:** permite editar texto si hay seleccionada una caja de texto. Sin embargo, es más cómodo hacer doble click sobre la caja de texto .
- **Seleccionar todas las notas bloqueadas:** bloquea la posición de cajas de texto o imágenes para evitar que se muevan por accidente al interactuar con la presentación.

Menú Ver.

- **Clasificador de páginas:** muestra miniaturas de las páginas en la barra lateral poder reordenarlas, acceder a ellas, eliminarlas, insertar una página nueva en un lugar determinado o arrastrar alguna caja desde la página actual.
- **Galería:** permite acceder desde la barra lateral a recursos multimedia de SMART o propios.
- **Adjuntos:** abre la ventana de adjuntos en la barra lateral. Cuando la presentación contiene vínculos a archivos que se abren con programas distintos a Notebook, hay que guardar los archivos enlazados en la carpeta de adjuntos de la presentación, para que se guarden junto con la presentación y así los enlaces sigan funcionando al utilizar la presentación en otros ordenadores.
- **Propiedades:** abre la ventana de propiedades del objeto seleccionado en la barra lateral. Si no hay ningún objeto seleccionado, se muestran las propiedades de la página.
- **Barra de herramientas de captura de pantalla y Sombra de pantalla:** abren las respectivas utilidades.
- **Zoom:** permite cambiar la escala de visualización entre un 50% y un 300% respecto al tamaño original. También permite elegir entre ver una página o dos simultáneamente.
- **Mostrar todos los enlaces:** resalta los enlaces en el momento de activar la opción durante un instante. Se utiliza sobre todo en el diseño de la presentación. • **Mostrar todos los enlaces al abrirse la página:** resaltará los enlaces cada vez que abramos esa página.
- **Configuración de idioma:** permite elegir el idioma de los menús de Notebook, así como el idioma para el reconocimiento de texto.

Menú insertar.

Este menú permite insertar distintos objetos para enriquecer nuestras presentaciones: Imágenes (png, gif, jpeg, bmp, tiff, wmf) archivos Flash (swf), archivo de vídeo Flash (flv), elementos de la Galería Smart, vínculos y sonidos.

Menú formato.

- **Negrita, Cursiva y Subrayado:** cambian el formato del texto.
- **Definir propiedades del elemento y Definir transparencia de la imagen:** definen las propiedades de un objeto.
- **Bloqueo:** bloquear un objeto.
- **Duplicador infinito:** permite hacer copias ilimitadas de un objeto haciendo clic en él y arrastrando.
- **Color de fondo de la página** (imagen, color sólido, degradado o trama).

Menú Dibujar.

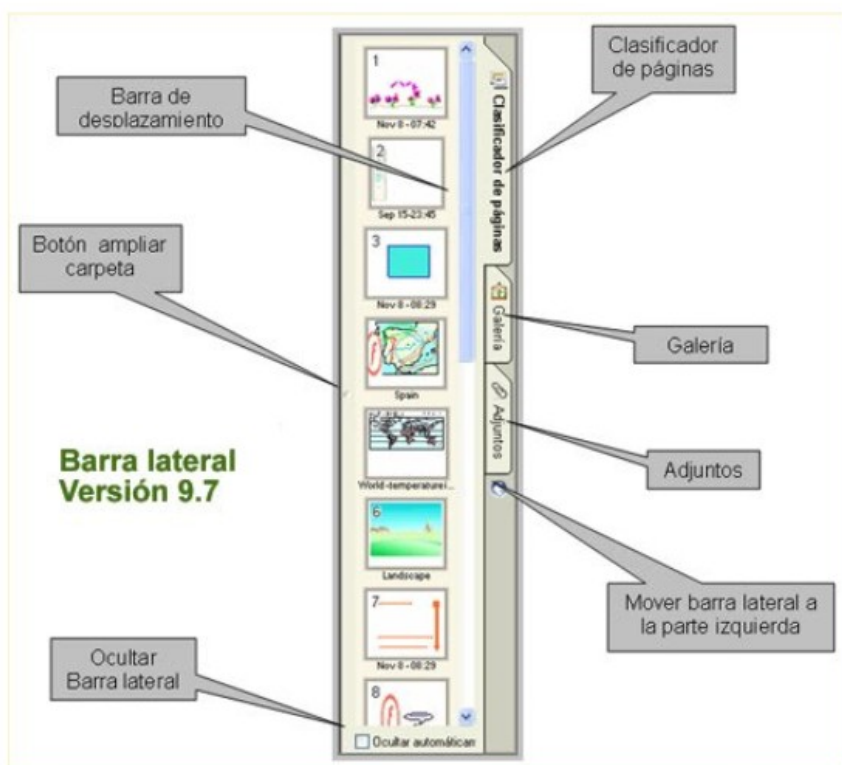
- **Agrupar:** agrupa varios objetos como uno solo.
- **Desagrupar:** Vuelve a considerar a cada objeto como independiente.
- **Voltear:** Gira el objeto horizontal o verticalmente.
- **Ordenar:** Sitúa el objeto respecto a los demás, en un nivel superior o inferior, como si estuviera situado sobre capas. El resto de opciones son las mismas que aparecen representadas con iconos en la barra de herramientas: Seleccionar, Rotulador, Rotulador creativo, Borrador, Línea, Formas y Texto.

Barra de herramientas.



- Muestra la página anterior.
- Muestra la página siguiente.
- Añade una nueva página en blanco.
- Abre un archivo de Notebook.
- Guarda el archivo.
- Pega el objeto copiado en el portapapeles.
- deshace la última acción realizada.
- Rehace una acción previamente deshecha.
- Borra uno o varios objetos seleccionados.
- Muestra u oculta la herramienta "Sombra de pantalla".
- Pantalla completa.
- Captura de pantalla de cuatro formas diferentes de selección: un rectángulo, una nueva página, toda la pantalla o a mano alzada.
- Selección. Permite seleccionar un objeto y deseleccionar una herramienta previa.
- Rotulador (diferentes tipos de trazos, estilos, colores, etc.).
- Rotulador creativo (con siete diseños).
- Borrador (con tres anchos diferentes).
- Líneas y su personalización (estilo de trazo, grosor, color, transparencia...).
- Formas disponibles y su personalización (grosor de línea, color de línea y relleno...).
- Propiedades del texto: fuente, tamaño, color, transparencia...
- Color de línea y de relleno del objeto seleccionado.
- Grado de transparencia.
- Grosor, apariencia, forma de inicio y final de líneas.
- Mueve la barra de herramientas a la parte inferior.

La Barra lateral.



La Galería.

En esta pestaña podemos encontrar una colección de recursos multimedia clasificados por áreas y diseñados por SMART (*Imágenes, sonidos, archivos flash, plantillas*). Al instalar el programa, sólo se dispone de una muestra de la galería, salvo que en el proceso de instalación hayamos elegido instalar también la galería que se descargará de Internet. También es posible instalar la galería "*Material esencial para los educadores*" a través de esta dirección:

<http://downloads.smarttech.com/software/EssentialforEducators/SMARTEssentials4Educators10.0.zip>

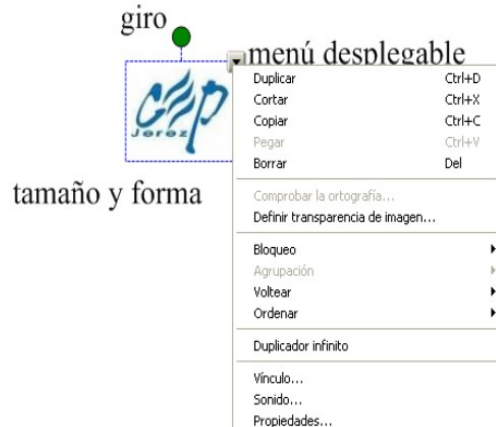
Adjuntos.

Esta pestaña contiene los archivos externos que están enlazados en la presentación. Aquí no se incluyen los objetos que se insertan en las páginas.

Es importante tener en cuenta que al establecer enlaces a archivos que se abren con otros programas, *Notebook los busca en su ubicación en el disco*. Así pues, si sólo se guarda la presentación y se intenta ejecutar en otro ordenador, los objetos externos no aparecerán. Esto se evita incluyendo los objetos externos en la carpeta 'adjuntos' para también se guarden junto con la presentación.

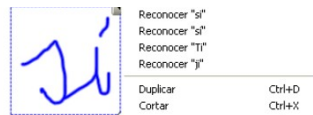
Objetos.

La opción vínculo permite crear una conexión entre el objeto y un archivo del PC, un archivo adjunto a la presentación, una página de la presentación o una página web. Es necesario insertar una copia del archivo, activando la casilla correspondiente, para utilizar el documento creado en otros ordenadores. Para ello, en la pestaña 'Adjuntos', pulsa en el botón 'Insertar' y elige la opción 'Insertar copia del archivo'. También hay que elegir si el vínculo se ejecutará al pulsar en la esquina inferior izquierda del objeto o bien al pulsar en cualquier parte del objeto.

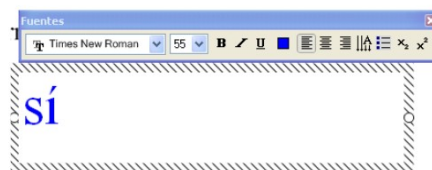


La opción sonido permite que se ejecute un archivo de sonido en formato 'mp3'. En uno u otro caso, si el vínculo afecta a todo el objeto, éste sólo podrá ser seleccionado, para editarlo, pulsando el botón derecho del ratón.

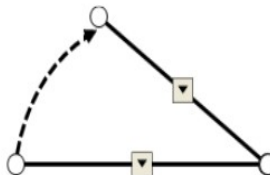
Objetos con texto manuscrito. Existe la posibilidad de escribir una nota con la herramienta 'Rotulador' y que el ordenador reconozca la letra y la convierta en texto.



Haciendo doble clic sobre un texto, accedemos a su modo edición.



Rotación de líneas. Es posible rotar las líneas en múltiplos de 45 grados manteniendo pulsada la tecla 'Shift'.



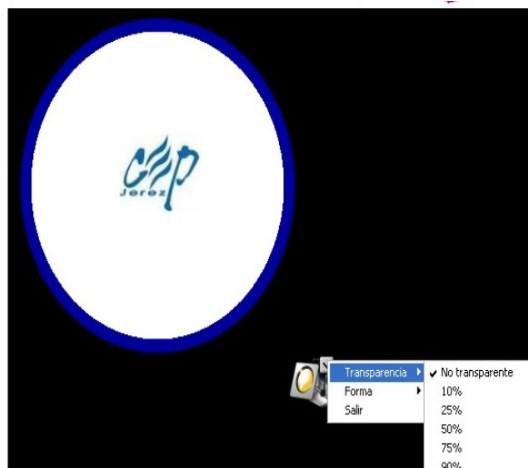
Sombra de pantalla. Una de las aplicaciones de esta herramienta consiste en ocultar determinadas partes de la página (por ejemplo, unas respuestas) e ir desvelando la información oculta de forma gradual, según interese. Una forma de cubrir

inmediatamente la pantalla una vez que se muestra un contenido, consiste en hacer doble clic sobre la sombra de pantalla.

¿Cuál es el nombre de esta herramienta?



Reflector. Permite atraer la atención sobre un punto específico de la pantalla. Para ello, dispone de un menú con el que se podrá definir la figura a través de la cual se verá el contenido a destacar, así como el grado de transparencia de la zona oculta. El reflector se expande o reduce presionando y arrastrando el borde azul, y se mueve presionando en cualquier parte del área oscura de la pantalla y arrastrándola hacia donde se quiera enfocar.



Lupa. La lupa permite aumentar cualquier parte de la pantalla para dar una visión más detallada. Consiste en dos ventanas: una pequeña que sirve para seleccionar la zona a ampliar; y una ventana mayor que muestra la vista aumentada. Arrastrando el borde de ésta última ventana, se modifica su tamaño.

Puntero. Esta herramienta presenta en pantalla un puntero que podemos mover y girar y que nos permite señalar lo que deseemos.

Panel de control.

Configuración de SMART

Borrador Permite revisar el estado de la conexión de la pizarra y conectarla manualmente si es necesario. También se pueden ajustar los dispositivos de salida del vídeo y otros procedimientos relacionados con hardware.

