



Guía para Centros TIC

(Ayuda para hardware y software)

Tipo de documento: Manual

Versión: 0.97

Licencia: Creative Commons *Reconocimiento-NoComercial-CompartirIgual*

Fecha: 22 de noviembre de 2006

Consejería de Educación

D.G. Innovación Educativa y Formación del Profesorado

Centro de Gestión Avanzado de Centros TIC

Manual de uso de ItalC

13. ANEXO VIII. Manual de uso de Italc

13.1. Arranque de Italc

Italc puede ser configurado para monitorizar varias aulas simultáneamente, pero está pensado para hacerlo en una sola por cuestiones de rendimiento.

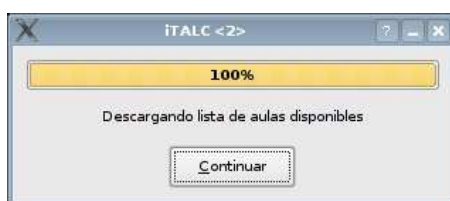
Por la naturaleza del programa, éste solo puede ser ejecutado con perfil de usuario profesorado. Es decir, deberemos tener un usuario en el sistema que pertenezca al grupo de profesorado. En caso de ser así, en el escritorio de Guadalinux tendremos un icono como el siguiente:

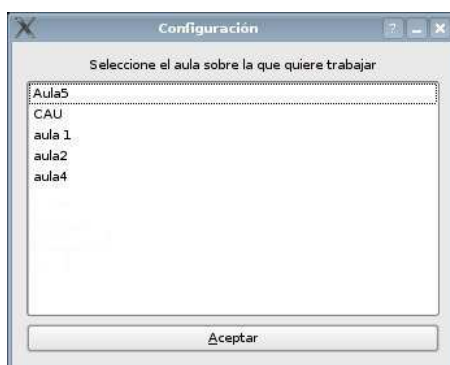


Al hacer *doble click* sobre él, se iniciará la aplicación.

La primera vez que se ejecute, mostrará dos mensajes informativos que pueden ignorarse.

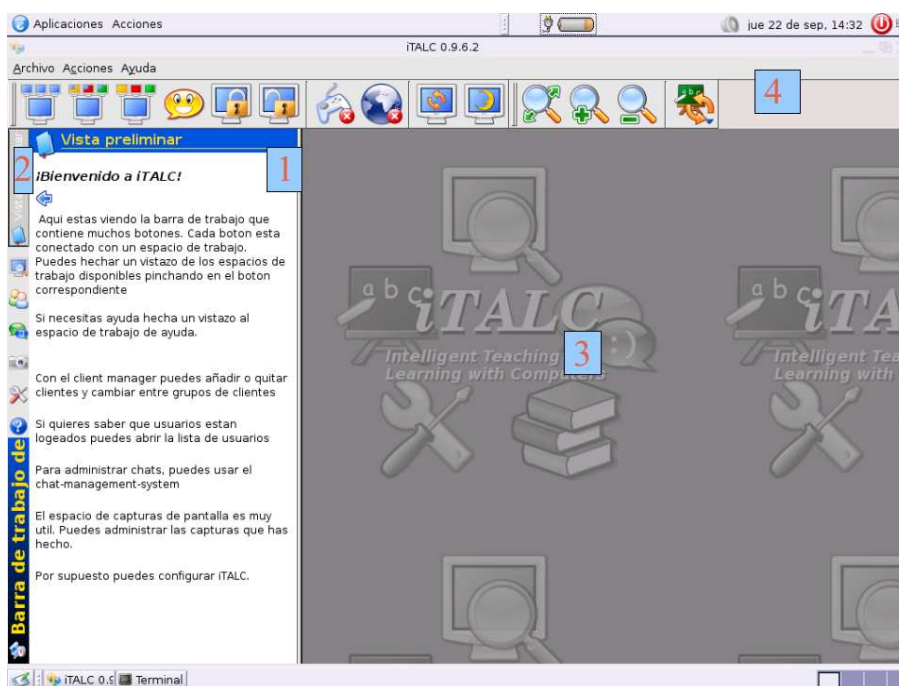
Al iniciarse Italc siempre intentará descargar la lista de aulas que previamente tuviéramos configuradas en el servidor para seleccionar el aula sobre la que queremos trabajar.





13.2. Interfaz de Italc

Tras el primer inicio, el programa presentará el siguiente aspecto si no tuviéramos ningún aula configurada:



La descripción de los elementos numerados es la siguiente:

1. En éste cuadro aparecerá el contenido seleccionado en la barra de trabajo. La primera vez contiene una descripción de cada botón de la barra de trabajo.
2. La barra de trabajo tiene las siguientes opciones:
 - *Vista preliminar* : Una pequeña ayuda.

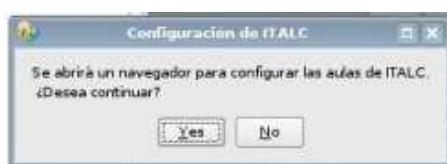
- *Gestor de Clientes*: Aquí se controlan las diferentes aulas con sus correspondientes clientes.
 - *Usuarios conectados*: Muestra los nombres de usuarios que se están controlando.
 - *Control de chat*: Ésta función no está implementada.
 - *Capturas que ha hecho*: Como veremos más adelante, pueden realizarse capturas de pantalla de los alumnos que se deseen. En ésta ventana se almacenan las capturas que halla realizado.
 - *Configuración de Italc*: Esta ventana tiene un pequeño cuadro de configuración para algunos aspectos de Italc.
 - *Ayuda de Italc*: Presenta el botón “Modo qué es esto”. Al pulsarlo, podemos seleccionar cualquier elemento del interfaz de usuario para obtener una descripción detallada.
3. En éste área se visualizan los escritorios de los clientes, que pueden tener cuatro estados:
- *Ordenador apagado*: El equipo no se encuentra encendido en ese momento.
 - *Usuario no conectado*: El equipo está encendido, pero ningún usuario ha iniciado sesión.
 - *Modo Demo ejecutándose*: El cliente está visualizando en ese momento el escritorio del profesor, como se verá más adelante.
 - *Escritorio del cliente* en caso de que el alumno haya iniciado la sesión.
4. Barra de herramientas, con las opciones disponibles para los clientes.

En todas las opciones, al mantener el puntero del cursor sobre el icono o zona deseada, se muestra una pequeña explicación de la función.

13.3. Funciones de Italc

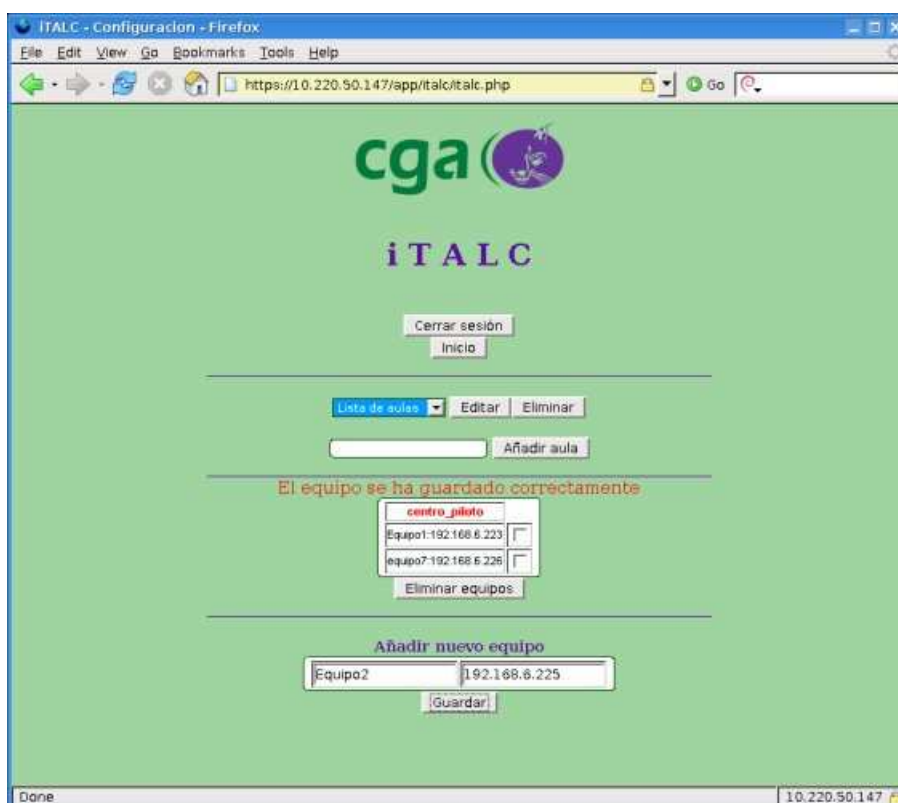
A continuación seguiremos un pequeño tutorial para mostrar las funciones básicas de Italc.

Lo primero que vamos a hacer será añadir una aula. Esto se consigue haciendo click con el botón derecho del ratón en el área *Gestor de Clientes* y seleccionando la opción *Editar Aula*, a continuación nos aparecen varios mensajes indicándonos que se abrirá un navegador web y se cerrará Italc, aceptamos y nos aparecerá una página web donde tendremos que introducir nuestra contraseña.





Las opciones disponibles tras habernos autenticado, son añadir un aula, editar un aula, eliminar un aula, añadir equipos a un aula y eliminar equipos. Al añadir equipos tendremos que ponerle un nombre (el que queramos) y su dirección IP.

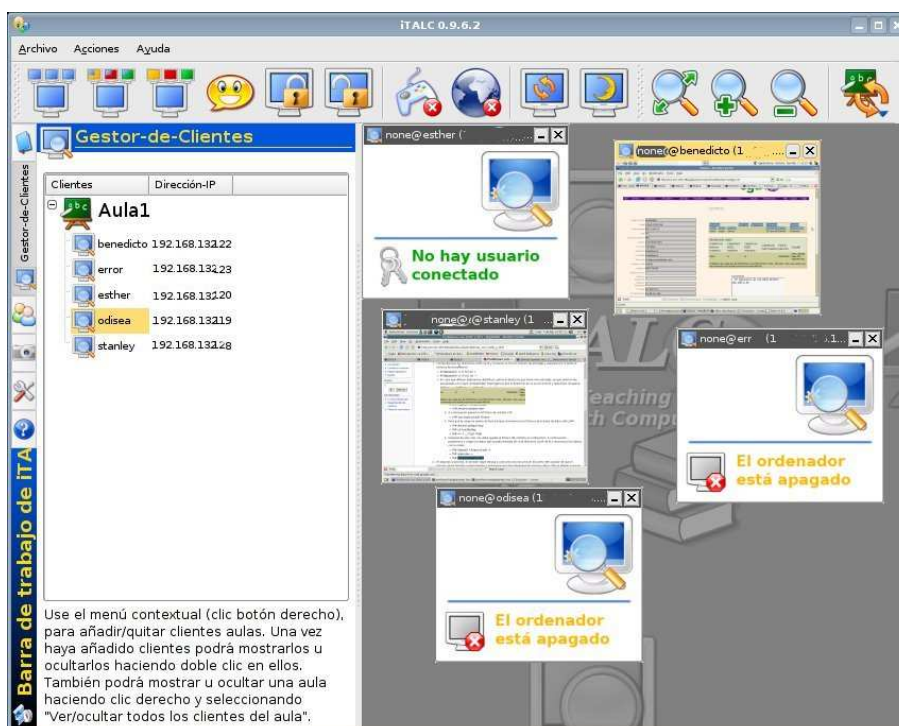


Todos los cambios que realicemos se guardarán en el servidor de contenidos de nuestro centro y será accesible a cualquier profesor/a del centro, tanto en el arranque del Italc para descargar el aula sobre la que queremos trabajar, como en la interfaz web de configuración.

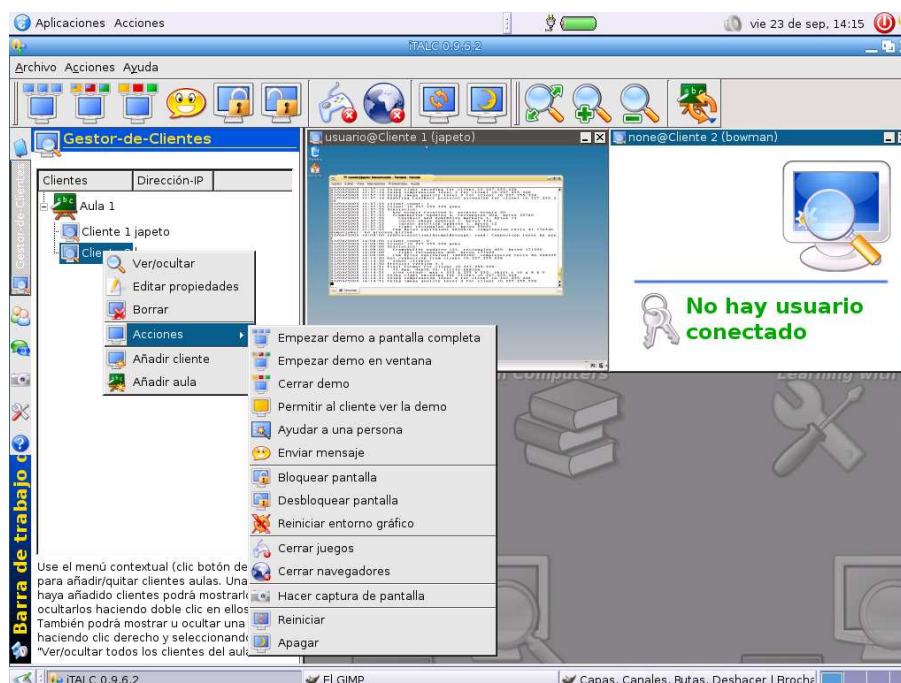
Cuando terminemos de editar aulas podremos iniciar el Italc de nuevo, pudiendo seleccionar el aula que vamos a monitorizar.



Una vez que tenemos el aula con los equipos, podemos visualizar su escritorio haciendo doble click sobre el equipo. También podemos acceder a las opciones pulsando con el botón derecho del ratón sobre el equipo.



13.4. Acciones sobre los clientes



Las acciones que se realizan en un cliente pueden realizarse de forma simultánea en todos ellos pulsando con el botón derecho del ratón sobre el aula deseada.

Las acciones son las siguientes:

1. *Empezar demo a pantalla completa*: Permite al profesor proyectar en los monitores de los alumnos el contenido de su escritorio sin posibilidad de hacer uso ni de su ordenador ni el de su profesor. Éste modo no debe usarse para la difusión de vídeo, pues no es el propósito de la función. Para ello debe hacerse uso del Cañón de Red Virtual.
2. *Empezar demo en ventana*: Es la misma opción que la anterior, pero a diferencia de aquella, con ésta opción los alumnos visualizan el contenido del escritorio del profesor en una ventana, por lo que pueden seguir utilizando el equipo.
3. *Cerrar demo*: Termina el modo Demo que se inicia con las dos opciones anteriores.
4. *Permitir al cliente ver la demo*: Añade a un cliente a la demo proyectada en ese momento.
5. *Ayudar a una persona*: Permite al profesor controlar el equipo cliente como si estuviera sentado delante. Controla el teclado y el ratón.
6. *Enviar mensaje*: Hace aparecer un cuadro de diálogo en los clientes con el mensaje deseado.

7. *Bloquear pantalla*: Bloquea el cliente y provoca que desaparezca el escritorio, de forma que no puede hacer uso del teclado ni del ratón hasta que no se desbloquee desde el equipo del profesor.
8. *Desbloquear pantalla*: Devuelve el control del escritorio al alumno.
9. *Cerrar juegos*: Cierra los juegos que pueda tener abiertos el alumno.
10. *Cerrar navegadores*: Cierra los navegadores web que tenga abierto el alumno.
11. *Hacer captura de pantalla*: Obtiene una captura del contenido del escritorio del cliente y la almacena en el apartado *Capturas que ha hecho* de la barra de trabajo.
12. *Reiniciar*: Reinicia el equipo cliente.
13. *Apagar*: Apaga el equipo cliente.