



Manual sobre el uso de Jclic en los centros TIC

1 .- Uso de JClic.

1.1 .- Introducción.

JClic es un entorno para la creación, realización y evaluación de actividades educativas multimedia, desarrollado en la plataforma Java. Es una aplicación de software libre basada en estándares abiertos que funciona en diversos entornos operativos, entre los que se encuentra Guadalinex V3.

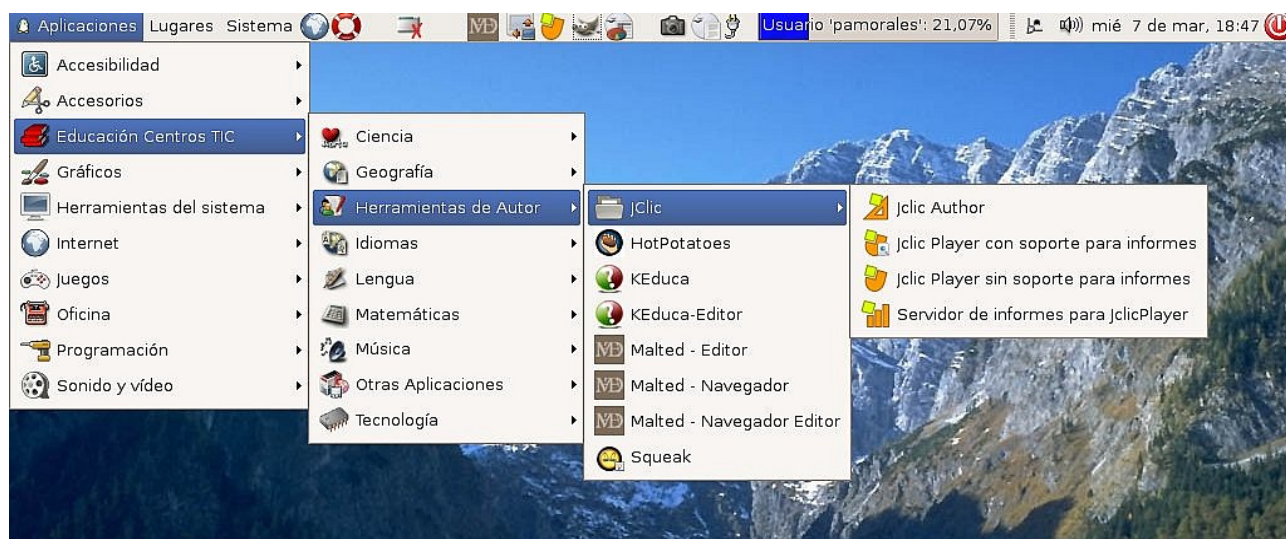
Para Guadalinex V3 se ha intentado mejorar la aplicación básica de JClic para añadir nuevas funcionalidades y facilitar el uso de este paquete por parte de los usuarios. Las nuevas posibilidades y mejoras de este paquete de aplicaciones con respecto a versiones anteriores son las siguientes:

- Nuevo sistema para el registro de informes en el servidor de contenidos.
- Automatización del registro de informes para facilitar y simplificar su uso en las aulas TIC.
- Fácil acceso a las bibliotecas de actividades disponibles en los servidores de contenidos.
- Uso de la última versión publicada del paquete JClic, que incluye mejoras en el rendimiento y la usabilidad.

En este manual se explican todos los pasos necesarios para poder hacer un uso correcto del paquete completo JClíc. Este manual no explica como crear contenidos nuevos y actividades para JClíc, está limitado exclusivamente al uso de las utilidades incluidas desde el punto de vista de un usuario convencional y no de un editor o creador de actividades.

1.2.-Aplicaciones JClíc.

Se puede acceder a todas las utilidades de JClíc desde el menú de aplicaciones de Guadalinex V3. Abrimos el menú de *Aplicaciones* principal y accedemos a *Educación Centros TIC*. Dentro del menú de las aplicaciones educativas para Guadalinex V3 podemos observar un apartado correspondiente a las *Herramientas de autor*, dentro de este apartado podremos encontrar las utilidades de JClíc.



En el menú correspondiente a JClíc podemos distinguir entre cuatro aplicaciones distintas disponibles que se pueden utilizar.

- a) **JClíc Author**: aplicación utilizada para crear nuevos proyectos de actividades. Con esta aplicación, los usuarios avanzados pueden crear sus propios proyectos de actividades para poder ser utilizados por otros usuarios.

- b) **JClic Player con soporte de informes:** aplicación para abrir y realizar los proyectos de actividades. Este programa además registra todos nuestros resultados en una base de datos del servidor de contenidos que pueden ser revisados posteriormente por los responsables.
- c) **JClic Player sin soporte de informes:** aplicación para abrir y realizar los proyectos de actividades. Este programa no almacena los resultados en la base de datos.
- d) **Servidor de informes para JClic Player:** programa para activar el servidor de informes de JClic y poder guardar los resultados de todos los usuarios. Permite acceder de forma sencilla a la base de datos de informes y comprobar los resultados de todos los usuarios.

Todas estas aplicaciones pueden ser usadas por cualquier usuario del sistema excepto el *Servidor de Informes para JClic Player*. Su uso está restringido a usuarios que pertenecen al grupo profesores, es decir, solo los/as usuarios/as que se identifiquen en Guadalinux V3 con su usuario personalizado y pertenezca al grupo profesores podrá hacer uso de esta aplicación.

Cuando iniciemos cualquiera de las aplicaciones de JClic la primera vez se preguntarán algunos datos de configuración del programa. Lo primero que tendremos que seleccionar es el idioma que usaremos en JClic, que en nuestro caso seleccionamos *Español* y pulsamos el botón *Aceptar*.



Después nos aparecerá un cuadro de dialogo donde se pide introducir el directorio donde queremos que la aplicación nos guarde todos los datos. Por defecto en este recuadro ya aparece una ubicación que sera similar a

/home/NombreDeUsuario/JClic

como podemos observar en la siguiente ilustración.

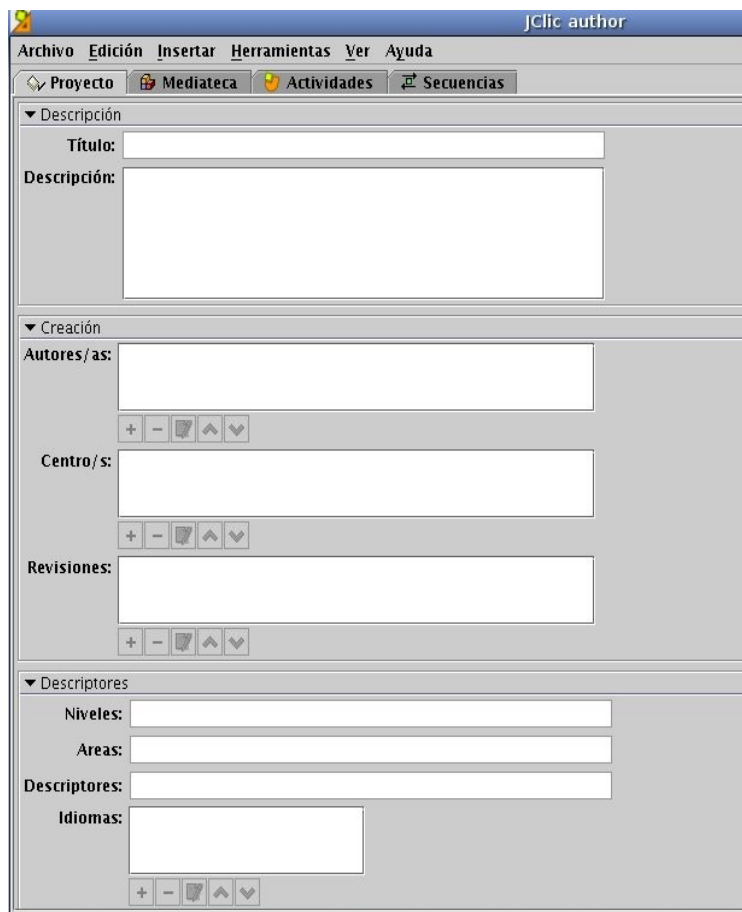


Dejaremos la dirección que nos aparece por defecto sin modificar y pulsaremos el botón *Aceptar*. Seguidamente se abrirá la aplicación JClic que habíamos ejecutado. Este proceso solo hay que realizarlo una vez, la primera vez que se ejecuta cualquier aplicación de JClic, por tanto si posteriormente ejecutamos otra aplicación JClic no aparecerá estas ventanas de configuración. Si alguna vez observamos que el funcionamiento de JClic no es del todo correcto podremos borrar el directorio (*.edu.xtec.properties* carpeta oculta) de nuestra carpeta personal y de esta forma se borrarán todas las configuraciones, pudiéndose empezar desde cero a usar la herramienta.

1.3 .-JClíc Author

La aplicación JClíc Author es utilizada por los usuarios avanzados para realizar y componer sus propios proyectos de actividades desde cero. Para ello es necesario un conocimiento amplio del uso de esta herramienta y del funcionamiento de JClíc.

Ejecutaremos esta aplicación seleccionándola en el menú de Aplicaciones, dentro de herramientas de autor en el apartado Educación Centros TIC. La ventana principal de esta aplicación podemos verla a continuación.



Como hemos dicho anteriormente, este manual no se centra en la creación de contenidos sino en el uso del entorno de las herramientas, por tanto no vamos a entrar en el uso de JClíc Author.

1.4 .-JClíc Player sin soporte para informes.

Con JClíc Player podremos ejecutar y realizar todos los proyectos de actividades que deseemos. Con este programa no se guardan los resultados en la base de datos de informes. Podremos ejecutar esta aplicación desde el menú de JClíc que hemos visto anteriormente. Si tenemos nuestro ordenador conectado a la red TIC del centro entonces tendremos acceso al paquete de actividades que se encuentra instalado en el servidor de contenidos del centro. Esta herramienta esta preparada para facilitar el acceso a este conjunto de

actividades. Después de ejecutarla desde el menú aparecerá un cuadro de dialogo donde se ofrece la posibilidad de elegir entre varias bibliotecas de actividades, entre las que podemos ver *Primaria* y *Secundaria*.



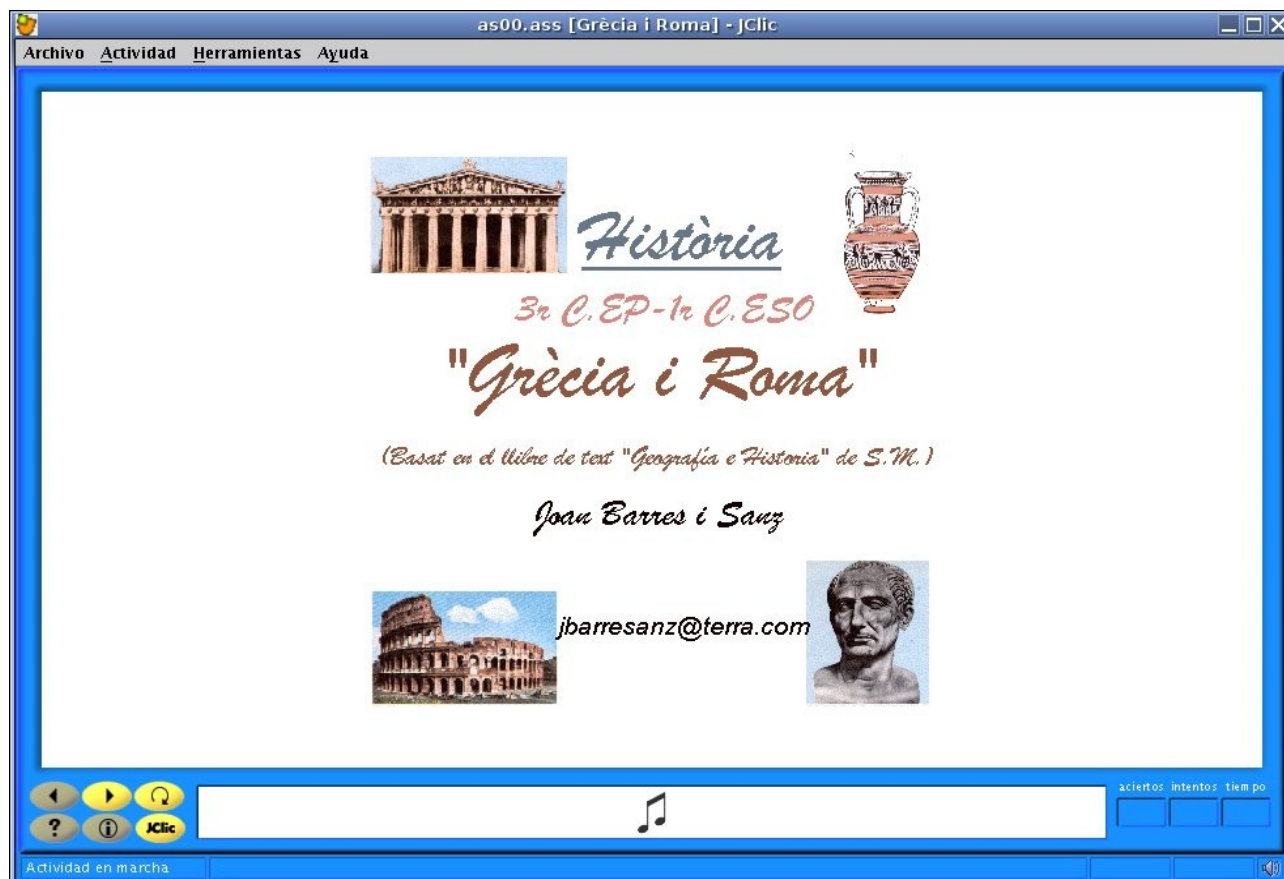
Después de seleccionar una de las bibliotecas nos aparecerá la pantalla principal de Jclic Player donde podremos ver una serie de recuadros con todos los temas de actividades que hay disponibles en la biblioteca seleccionada.



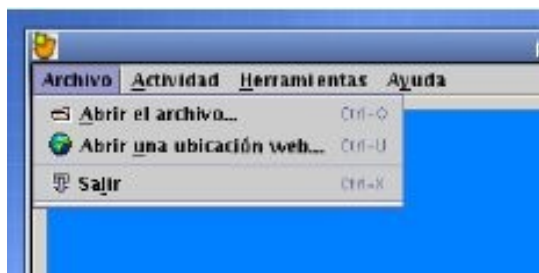
Si pulsamos sobre el botón de la temática que pretendemos utilizar nos aparecerán todas las actividades pertenecientes al área o temática seleccionada.



Ahora podremos seleccionar la actividad que nos interese y podremos realizarla pulsando sobre su botón. Podemos encontrarnos subcategorías dentro de las categorías de tal forma que las actividades queden mejor organizadas.



También es posible abrir otras actividades que no se encuentren en el paquete del servidor de contenidos, ya sean actividades descargadas de internet, de algún otro compañero o abrirlas directamente desde internet sin la necesidad de descargarla previamente. Todas estas operaciones se realizan desde el menú *Archivo* de la aplicación.



Cuando terminemos de hacer uso de la aplicación y las actividades podremos cerrar JCLIC Player.

Nota: es importante no utilizar *JCLIC Player sin soporte de informes*

simultáneamente con *JCLIC Player con soporte de informes* porque puede provocar fallos en el funcionamiento de ambas herramientas.

1.5 .-JCLIC Player con soporte para informes.

Una de las novedades más importantes de esta nueva versión de JCLIC es el soporte para el registro de informes y resultados dentro de una base de datos global, que posteriormente puede ser revisado por los usuarios autorizados. Esta aplicación funciona en conjunto con el *Servidor de Informes de JCLIC*, que necesita de esta última para poder funcionar.

El proceso de registro de informes está completamente automatizado así como la ejecución de *JCLIC Player* para la realización de actividades en los ordenadores de los/las alumnos/as. Todo el proceso se realiza y es dirigido desde el ordenador del profesor/a y para todo ello es absolutamente necesario estar autenticado con usuario personal perteneciente al grupo profesores. Todo lo relacionado con la parte de profesorado lo veremos en el siguiente apartado.

Cuando ejecutamos esta herramienta desde el menú principal nos aparecerá en primer lugar un cuadro de diálogo donde se pide introducir la dirección IP del servidor de informes, que debe ser comunicada por el/la usuario/a que se encuentre ejecutando el servidor de informes, *generalmente se corresponde con el ordenador del profesor/a del aula.*



Por defecto, la dirección IP que aparece en el cuadro de texto es 0.0.0.0 y que tendremos que sustituir por la dirección del servidor de informes que se nos suministre. Tras esto pulsaremos en el botón *Aceptar* para continuar.

Este paso solamente tendremos que hacerlo la primera vez que nos conectamos al servidor de informes. Al conectarnos la primera vez al servidor de informes, este recordará internamente cada ordenador del aula que se conecte. En las sucesivas veces que iniciemos el *JClic Player con soporte de informes* dejaremos la dirección por defecto y pulsaremos el botón de *Aceptar*.

Tras esta operación observaremos que no se abre ninguna ventana de JClic, simplemente podremos ver que aparece el icono de la aplicación en el área de notificaciones del sistema de Gnome situado por defecto en la barra superior del escritorio. Este icono indica que el programa se encuentra a la espera de que desde el programa del servidor de informes se ordene la ejecución de JClic Player para guardar los informes.

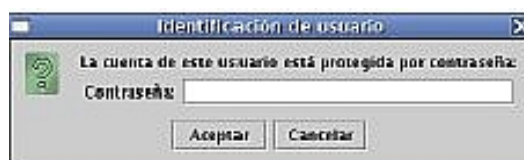


Cuando el/la profesor/a envía desde su ordenador con el programa de informes la señal de ejecución a todos los clientes que se encuentran a la espera, se ejecuta JClic Player con el soporte de informes activado. Para hacer uso de esta funcionalidad es necesario disponer de un nombre de usuario y contraseña para que en la base de datos queden registrado los resultados en nuestra ficha personal de usuarios. Además cada usuario debe pertenecer a un grupo concreto dentro del sistema de informes.



Nada más iniciarse la aplicación en los ordenadores de los/as alumnos/as aparece una ventana donde tendremos que seleccionar a que grupo de usuarios pertenecemos y seguidamente pulsaremos en el botón *Aceptar* de la ventana.

A continuación nos aparece una lista de los/as usuarios/as que pertenecen al grupo que hemos seleccionado. Con el puntero del ratón tendremos que seleccionar nuestro usuario de JClic y pulsar en el botón *Aceptar*.



Por último, nos aparecerá una ventana donde se solicita introducir el password del usuario que seleccionamos en el paso anterior. Después de introducirlo pulsaremos el botón *Aceptar*.

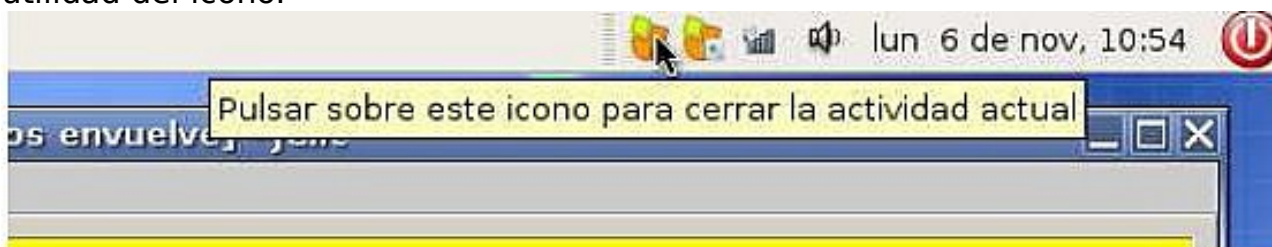
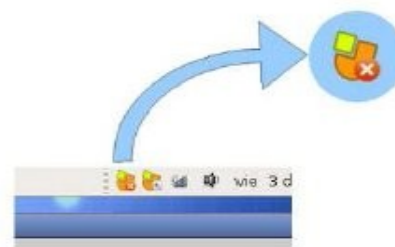
Si hemos realizado todos los pasos correctamente podremos comenzar a utilizar JClic normalmente, pero teniendo en cuenta que los resultados obtenidos al realizar las actividades quedarán registrados en nuestra ficha de usuario en la base de datos.

A partir de este punto el uso del programa JClic Player se utiliza siguiendo los mismos pasos que hemos visto en el apartado *JClic Player sin soporte de informes*, es decir, seleccionamos la biblioteca a usar, buscamos la actividad que queremos realizar, etc...



Si observamos el área de notificaciones después de iniciarse la ventana de Jclíc Player podremos comprobar que aparece un nuevo icono de Jclíc.

Este icono indica que nos encontramos realizando una actividad con JClíc Player. Una vez concluida la actividad tendremos que pulsar sobre este icono para cerrar la pantalla actual de JClíc Player. Si permanecemos con el cursor del ratón sobre este icono durante algunos segundos nos aparecerá un cartel informativo sobre la utilidad del icono.



Después de pulsar sobre él veremos que el icono desaparece y la ventana de Jclíc Player se cierra automáticamente.

Esta operación no termina la ejecución de JClíc Player con soporte de informes completamente, solamente termina la actividad que hemos realizado, pero el programa permanece a la espera de recibir otra orden de ejecución desde el ordenador del profesor/a del aula. Esto se puede comprobar observando que aún permanece el icono de la aplicación en el área de notificaciones del panel superior.

Para cerrar completamente *JClíc Player con soporte de informes* tendremos

que pulsar con el puntero del ratón sobre el icono de la aplicación del área de notificaciones. De esta forma el icono desaparecerá y el programa terminará su ejecución. Si nos colocamos con el puntero del ratón sobre el icono durante algunos segundos nos aparecerá un letrero donde se informa del uso de dicho icono.

