

## LOS TEJIDOS

Los trajes griegos y romanos eran muy sencillos y no tan variados como en la actualidad; se trataba de grandes trozos de tela que se adaptaban al cuerpo con diferentes pasadores y cinturones, tal como salían del telar o la tintorería.

Los tejidos más utilizados eran la **lana** en invierno y el **lino** en verano, y también una mezcla de lino y de **algodón**. La lana la hilaban en casa las mujeres, especialmente esclavas, pero también se podía confeccionar en talleres especializados. El uso del lino estaba muy extendido por su textura y finura.

Otros materiales utilizados eran la seda, tejido más caro importado del oriente y las pieles de animales, que en principio eran propias de pastores y labradores, pero que en época imperial romana se convirtieron en objetos de lujo.

Los colores de las telas dependían tanto del uso que se daba a los trajes como del gusto y las posibilidades económicas del usuario: los esclavos y plebeyos empleaban ropas de color terroso y oscuro; los hombres y mujeres libres y acomodados llevaban trajes de colores claros o vivos, con los hilos teñidos en las tintorerías. La mayor parte de los tintes era de origen vegetal, y algunos colores resultaban especialmente caros, como la púrpura, extraída de un gasterópodo llamado "múrice", importado de la India.



- proceso de hilado y tejido, cerámica griega-

El trabajo en las **fullonicae**, comercios dedicados a lavar y tinter tejidos, era muy desagradable: los olores de la orina (empleada para desengrasar la lana y para fijar los tintes, gracias a su contenido en amoníaco) y del azufre (utilizado para blanquear los tejidos) resultaban difíciles de soportar).



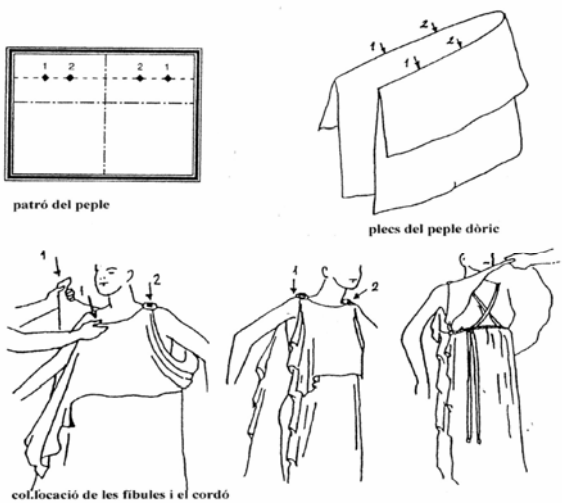
-proceso de blanqueado y lavado, frescos de Pompeya-

# VESTIDOS GRIEGOS

## EL PEPLO

El peplo era el **vestido femenino** más extendido y conocido. Había dos tipos de peplo.

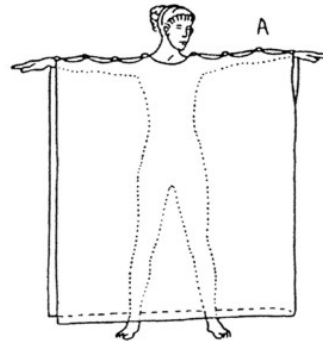
**-PEPLO DÓRICO**, trozo de tela de lana de forma rectangular con un pliegue inicial, *apotygma*, que queda sobre el pecho y la espalda como una “sobrefalda”. Se sujetaba a los hombros con fibulas y se ceñía a la cintura por un cinturón, que servía también para ajustar el largo del traje. Podía estar decorado con cenefas y dibujos variados.



-figura de niña con peplo, Vrauron -



**-PEPLO JÓNICO**, también llamado **quitón**, era un vestido de lino, más elaborado y propio de mujeres de clase alta. Consistía en un trozo de tela más largo, pero menos alto que el dórico, ya que no tiene "sobrefalda". Se sujetaba a los hombros por una serie de fíbulas y con dos cinturones, uno por la cintura y otro por las caderas, que servía para acortar o alargar el vestido a voluntad.

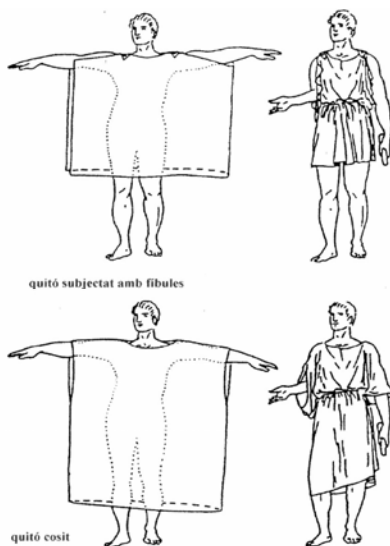


col.locació del peple jònic

**-peplo jónico, cerámica-**

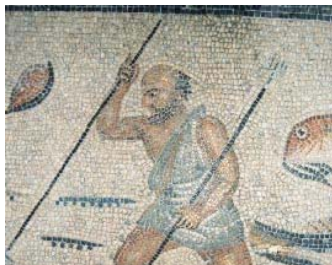
# EL QUITÓN

La pieza de vestir más popular y cotidiana para **hombres y mujeres**, hecha con lino o lana. Consiste en un trozo de tela rectangular, que puede ser de una sola pieza o cosido por un lateral, fijado a los hombros por fíbulas y ceñido con un cinturón. Normalmente era corto, pero los altos personajes de la política o de la religión los llevaban largos hasta los pies.

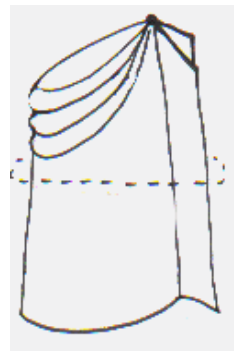


-quitón, Auriga de Delfos-

Similar al quitón era el **exomis**, que iba abrochado a uno de los hombros, dejando el brazo derecho al descubierto y permitiendo así una gran libertad de movimientos.



- pescador con exomis, mosaico de Kos-

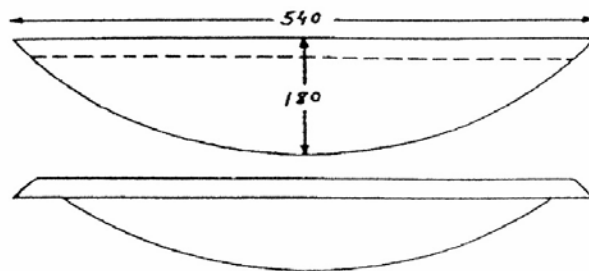


- patrón de exomis-

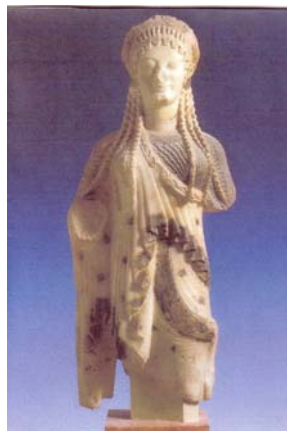


## LA HIMATION

Pieza muy larga de forma semicircular. Su colocación era muy variada, aunque prácticamente siempre dejaba libre el hombro derecho y parte del torso: podía ir colgando desde el hombro izquierdo hasta el tobillo mientras la otra parte rodeaba la espalda y se recogía sobre el mismo hombro, o bien se podía recoger el faldón con el brazo izquierdo que quedaba inmovilizado, también se utilizaba como un velo, cubriendo lo cabeza. Se llevaba solo sobre el cuerpo desnudo o bien sobre el quitón o el peplo, ya que lo llevaban tanto **hombres** como **mujeres**.



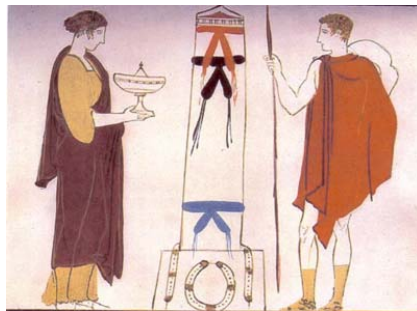
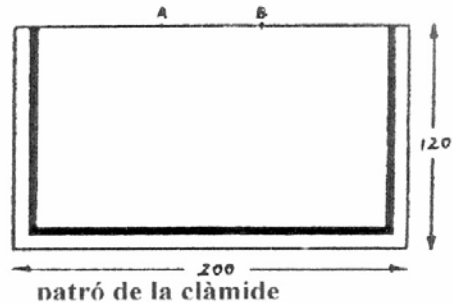
patrón i primer plec de l'himation



-koré con peplo e himation-

## LA CLÁMIDE

Se trata de una **capa rectangular** de lana fina, abrochada con una fíbula alrededor del cuello. Era un manto propio de reyes cuando estaba adornado con ladrados o presentaba colores vivos, pero también una capa de viaje o militar, cuando estaba elaborada de manera más tosca y con colores más apagados.



-clámide, peplo e himation, cerámica-

Había otros tipos de mantos, que solían utilizar las mujeres acomodadas, y que podían ser de lino o de lana. Recibían el nombre genérico de **faros** y consistían en un trozo de tela rectangular, más largo que ancho y que se podía sujetar con fíbulas o simplemente se dejaba caer sobre los hombros.







## TRAJES ROMANOS

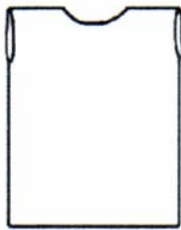
### SUBLIGAR, SUBUCULA Y FASCIA PECTORALIS



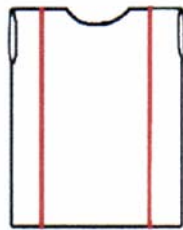
-mosaico de la Villa del Casale-

A diferencia de los griegos, los hombres romanos llevaban ropa interior, hecha generalmente de lino: el **subligar** o **subligaculum** era como unos calzoncillos utilizado en tiempo antiguos, pero que en época clásica quedó limitado a los obreros. La **subucula** era una túnica interior con la que los romanos incluso dormían. Las mujeres también llevaban **subligar** y **subucula**, y además, como las mujeres griegas, utilizaban una banda de tela para sujetar los pechos, la **fascia pectoralis**.

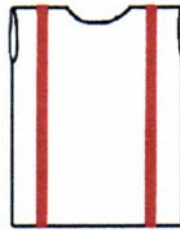
### LA TÚNICA



-túnica básica-



-túnica de cavaller-



-túnica de senador-

Vestido normalmente de lana formado por dos piezas de tela cosidas juntas y ceñido con un cinturón. Los hombres llevaban la **túnica** hasta las rodillas por la parte frontal y más larga por detrás: las mujeres llevaban la túnica hasta el talón.

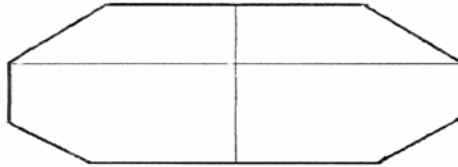
El ornamento más usual de la túnica era una banda de púrpura, el **clavus**, que también indicaba la clase social de quien la llevaba, y una túnica muy especial era la **palmeta** que lucían los generales triunfadores en los desfiles.

Las túnicas no tuvieron mangas hasta épocas tardías; se dice que el emperador Augusto, muy friolero, usaba varias túnicas, una sobre otra, a fin de evitar el frío.



## LA TOGA

Como era el **traje oficial romano** no podían llevarla ni los extranjeros ni quien había perdido el derecho de ciudadanía. Era una gran pieza de lana de forma y tamaño no definido del todo, aunque se ha llegado a establecer que podría tener forma de elipse y llegaría a medir alrededor de 4,60 metros de anchura por 2,75 de altura.



La parte central de la toga formaba una serie de pliegues que se llamaba **sinus** por la parte baja de la cintura y **nudus** o **umbus** por la parte de arriba.

Lo que sí nos han contado los escritores romanos es la dificultad de colocarla y la incomodidad de quien la llevaba; pero se trataba del traje oficial y debía llevarse siempre en público. Reproducimos una descripción de la forma de colocar la toga:



"La tela se doblaba en dos partes desiguales en sentido de la longitud; se hacía bajar por delante un borde desde el hombro izquierdo en doble y, después de dar la vuelta por debajo del brazo derecho, lo que quedaba también se

tiraba sobre el hombro izquierdo".

Según el ornamento de la toga se llamaba de diferente manera:

- **Pura**, de un solo color, blanco o crema, característica del ciudadano común.
- **Pratexta**, con una franja de color púrpura de diferente anchura según la dignidad de quien la lleva. Era la toga propia de los magistrados y de los niños y niñas menores de 16 años.
- **Candida**, totalmente blanca, característica de los "candidatos" a las magistraturas.
- **Pulla**, toga marrón, gris o negra, propia del luto.
- **Picta o palmata**, de color púrpura y decorada con oro es la toga que llevaban los generales en los desfiles de triunfo.
- **Trabea**, de diferentes colores con franjas púrpura, la llevaban los augures, sacerdotes encargados de predecir el futuro.







## LA STOLA Y LA PALLA



-matrona con  
estola y palla-

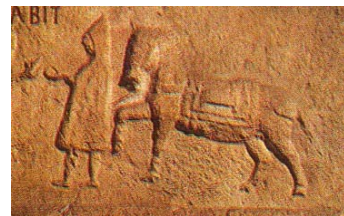
**La stola** era el traje que la mujer romana casada llevaba sobre la **subucula**; era largo hasta los pies y se ceñía con un cordón por las caderas y con un cinturón bajo los pechos, la **zona**. Se dice que podía estar decorado con una banda de color púrpura; en época posterior a la clásica fue sustituida por la **túnica delmatica**, una túnica muy elaborada que también llegaron a utilizar los hombres en lugar de la toga.

La **palla** era un manto, evolución del himation griego, que las mujeres utilizaban cuando salían en público, habitualmente cubriéndose lo cabeza.

## OTROS VESTIDOS

Otros trajes usuales entre los romanos fueron: el **pallium**, similar al himation griego y mucho más cómodo que la toga (las mujeres lo llevaban sobre la cabeza como señal de viudez). La **lacerna** era un manto similar a la clámide griega y se hizo muy popular. La **paenula**, un manto cosido que se ponía sobre los hombros, servía para los viajes y cuando hacía mal tiempo. El contacto con los galos hizo que algunos plebeyos utilizaran los **brachae**, una especie de pantalón.

El **sagum** y el **paludamentum** eran capas militares de colores oscuros y rojizos, aunque el último lo llevaban los generales. Otro tipo de capa era el **cucullus**, manto con capucha similar a la **caracalla**, una capa talar que dio el *cognomen* al emperador M. Aurelio Antonio "Caracalla".



- viajero con **cucullus**-



- emperador con **paludamentum** -



## LOS PEINADOS EN GRECIA

La forma de peinarse en la antigüedad varió según las épocas, modas y, también, según las ciudades y clases sociales. En Grecia había una gran diferencia entre Esparta y Atenas: en Esparta los niños llevaban el cabello rapado y los adultos, largo; mientras que en Atenas era justamente al revés.



En **época arcaica**, las figuras femeninas lucen cabellos largos peinados de manera muy elaborada con recogidos y trenzados alrededor de toda la cabeza.



- fresco minoico-

En **época clásica**, los peinados de las **mujeres** continúan presentando formas recogidas con diversas cintas sobre el cabello rizado o formando ondas.



- cerámica griega -

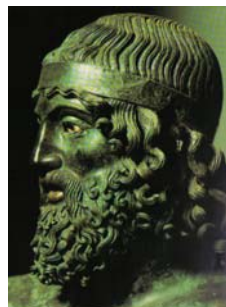


- efigie en moneda -

Las representaciones **masculinas** ofrecen diferentes aspectos, tanto de peinados como de barba.



- cabeza de Discóbolo-



- cabeza de Apolo -

- cabeza de Zeus -



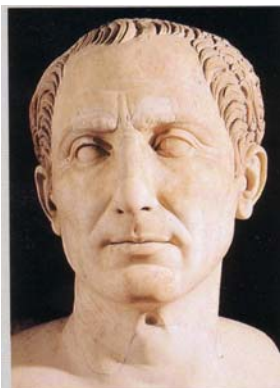
## LOS PEINADOS EN ROMA

*Dicen que en verdad los barberos llegaron a Italia por primera vez desde Sicilia (...) Las estatuas de los antiguos demuestran que en otro tiempo no había barberos, porque la mayor parte tiene cabello y una gran barba.*

*(Varrón, De re rústica, II, 11)*

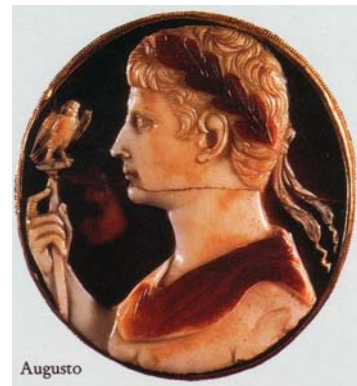
Los **hombres** en Roma empezaron a cortarse los cabellos y a afeitarse la barba por influencia de los griegos; pero no seguían unos hábitos comunes, excepto en rituales: los chicos ofrendaban la primera barba cortada a una divinidad, cuando se convertían en adultos y los hombres dejaban de afeitarse como a muestra de duelo.

El encargado del cuidado de los cabellos y barba era un esclavo de la casa, pero posteriormente se encargaban especialistas, **tonsores**, que montaban sus establecimientos ambulantes en la calle, **tonstrinae**.

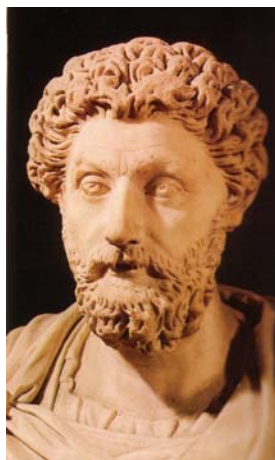


- retrato de César -

Las estatuas de personajes masculinos – emperadores, senadores y otros magistrados – nos muestran la variedad de peinados de los hombres en Roma.



- retrato de Augusto -



-retrato de Marco Aurelio-



Las **mujeres** romanas, como las griegas, no llevaban el cabello corto y lo sujetaban con cintas y trenzas. Había gran diferencia de peinados según épocas y clases sociales. Las jóvenes, antes de casarse, se peinaban de forma sencilla, recogiendo el cabello en un moño sobre la nuca con trenzas.



Las **mujeres casadas**, en principio, llevaban un peinado característico, las **sex crines**, seis trenzas; peinado que también llevaban las **vestales**, sacerdotisas muy importantes en la vida social y religiosa romana.

A lo largo del imperio, los peinados fueron complicándose siguiendo unos modelos: sujetaban todos los cabellos con cintas sobre la nuca, llevaban varios pisos formando un peinado alto, disponían los cabellos en semicírculo con tirabuzones alrededor...

Todos estos peinados necesitaban postizos, agujas, redecillas y las manos de esclavas expertas.

También era habitual el uso de pelucas rubias y de tintes para aclarar el color de los cabellos.





## LA COSMÉTICA Y LOS ADORNOS



- perfumista,  
fresco-



- tocador -  
utilizaban como sello



- anillo con inscripción-

podían considerar joyas, como son las agujas que utilizaban: **fibulae** para la ropa y **comatoria** para los cabellos, así como cintas bordadas en oro o en plata.



- fibulae-

Las **mujeres romanas** utilizaban cosméticos de origen natural para maquillar los ojos, los labios... También se conocían cremas para las arrugas, para aclarar la piel, etc.

Las matronas romanas acostumbraban a arreglarse ayudadas por las esclavas y disponían de materiales adecuados en tocadores.



- relieve de matrona y esclavas -

Tanto en Grecia como en Roma los **hombres libres** no llevaban más joyas que un anillo que utilizaban como sello y que constituía su firma para identificar documentos. No obstante, durante el Imperio romano se puso de moda llevar las manos cargadas de anillos con piedras preciosas que conservaban en unas cajitas especiales, **dactylotheca**.

Las **mujeres** tenían objetos de uso cotidiano que, en algunos casos, se podían considerar joyas, como son las agujas que utilizaban:



comatoria





- retrato de mujer-

Además, las **mujeres** lucían joyas muy diversas: anillos finamente trabajados, collares, pendientes, cinturones, pulseras, brazaletes de formas variadas.



-brazaletes-



- cerámica con abanico-

Además de las joyas, las **mujeres** utilizaban otros objetos como eran abanicos y parasoles para protegerse del calor y del sol.



- joyas romanas-

Los **hombres**, en Grecia, podían llevar diferentes sombreros: los esclavos y labradores acostumbraban a llevar una gorra de lana ajustada a la cabeza; los hombres de ciudad llevaban un sombrero de copa con ala o visera; los viajeros solían llevar un sombrero característico llamado **petasus**.



- relieve de Mercurio, con petasos-





## EL CALZADO EN GRECIA Y ROMA

### GRECIA

El calzado era muy caro y, a veces, los griegos iban descalzos; pero también había variedad de calzado, hecho a medida y muy similar para hombres y mujeres: sandalias, zuecos y zapatos acotados, hasta el tobillo o media pierna.

En verano el calzado más utilizado era la sandalia hecha con una suela de cuero, madera o cuerda, sujeta por correas que dejaban visible buena parte del pie.

Como curiosidad debéis saber que las mujeres griegas ya utilizaban tacones, pero no como nosotros: colocaban una pieza entre el talón y la suela del zapato.



- detalles de calzado en frescos de Pompeya -

### ROMA



- frascos con forma de sandalia-

En Roma tampoco había gran diferencia entre calzado masculino y femenino, pero los zapatos de las mujeres estaban hechos con pieles más suaves, de color variado y más adornadas. El calzado, como ahora, se utilizaba según el clima y la actividad que se tenía que hacer: las sandalias, **soleae**, se llevaban en casa o cuando hacía buen tiempo; los zuecos, **socci**, cuando llovía; y los zapatos, **calcei**, se reservaban para grandes ocasiones (los ciudadanos los debían llevar siempre con la **toga**).



- joven abrochándose una sandalia, cerámica -



- calcei -



## ACTIVIDADES

1. Relaciona cada imagen con el nombre de la divinidad, indica qué vestido lleva y busca su nombre romano.


**Ártemis, Caronte, Hermes, Zeus, Atenea**  
**Exomis, Himation, Peple, Quitón, Clámide**

2. Indica si las siguientes afirmaciones son verdaderas o falsas:

	V	F
Los trajes griegos y romanos eran muy elaborados		
El <b>peplo</b> era un traje propio de sacerdotes y grandes personajes públicos		
La <b>clámide</b> era una capa griega masculina		
La <b>toga</b> era un manto que nada más podían llevar los ciudadanos romanos		
Las mujeres griegas y romanas no conocían los cosméticos		
Los tejidos más utilizados eran la lana y el lino		
El <b>subligar</b> era el nombre de la ropa interior		
Los pantalones empezaron a utilizarse después de la guerra de las Galias		
La <b>toga praetexta</b> era propia de mujeres viudas y de sacerdotisas		
Las <b>soleae</b> eran el calzado más habitual para los senadores romanos		

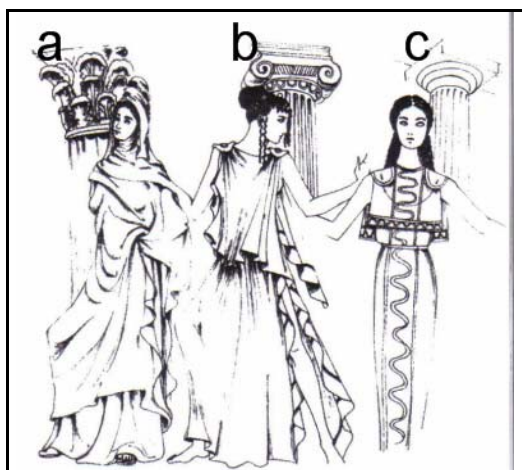
3. Ordena el nombre de los siguientes 8 vestidos griegos y romanos.

G A T O  
D I L A C M E  
N O I M H A I T  
I N C A U T  
P L P O E  
T A L O S E  
U I T Q N O  
G A L I R B U S

□ □ □ □  
□ □ □ □ □ □  
□ □ □ □ □ □  
□ □ □ □ □ □  
□ □ □ □ □  
□ □ □ □ □  
□ □ □ □ □ □  
□ □ □ □ □ □  
□ □ □ □ □ □ □ □



4. El siguiente dibujo compara los trajes griegos con los órdenes arquitectónicos (dórico, jónico y corintio): indica como se llama cada columna y por qué estará relacionado con el traje correspondiente.



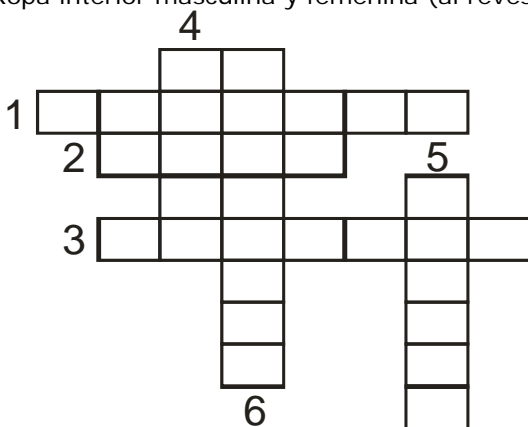
a) \_\_\_\_\_

b) \_\_\_\_\_

c) \_\_\_\_\_

5. Resuelve el crucigrama, teniendo en cuenta que el resultado son los nombres en latín:

1. Sombrero que solían llevar los viajeros.
2. Manto que nada más podían vestir los ciudadanos romanos.
3. Zapato propio de los ciudadanos romanos.
4. Vestido propio de las matronas romanas.
5. Vestido romano básico.
6. Ropa interior masculina y femenina (al revés).



6. Diseña tu propio traje: con una sábana y siguiendo los patrones de las páginas 2, 3, 4 y 5 puedes hacerte un peplo, un quitón...



## SOLUCIONES

1. Relaciona cada imagen con el nombre de la divinidad, indica qué vestido lleva y busca su nombre romano:

Atenea	Ártemis	Zeus	Caronte	Hermes
peplo	quitón	himation	exomis	clámide
Minerva	Diana	Júpiter	Caronte	Mercurio

2. Indica si las siguientes afirmaciones son verdaderas o falsas:

	V	F
Los trajes griegos y romanos eran muy elaborados		<b>x</b>
El <b>peplo</b> era un traje propio de sacerdotes y grandes personajes públicos		<b>x</b>
La <b>clámide</b> era una capa griega masculina	<b>x</b>	
La <b>toga</b> era un manto que nada más podían llevar los ciudadanos romanos	<b>x</b>	
Las mujeres griegas y romanas no conocían los cosméticos		<b>x</b>
Los tejidos más utilizados eran la lana y el lino	<b>x</b>	
El <b>subligar</b> era el nombre de la ropa interior	<b>x</b>	
Los pantalones empezaron a utilizarse después de la guerra de las Galias	<b>x</b>	
La <b>toga praetexta</b> era propia de mujeres viudas y de sacerdotisas		<b>x</b>
Las <b>soleae</b> eran el calzado más habitual para los senadores romanos	<b>x</b>	

3. Ordena el nombre de los siguientes 8 vestidos griegos y romanos.

G A T O  
 D I L A C M E  
 N O I M H A I T  
 I N C A U T  
 P L P O E  
 T A L O S E  
 U I T Q N O  
 G A L I R B U S

T O G A  
 C L A M I D E  
 H I M A T I O N  
 T U N I C A  
 P E P L O  
 E S T O L A  
 Q U I T O N  
 S U B L I G A R



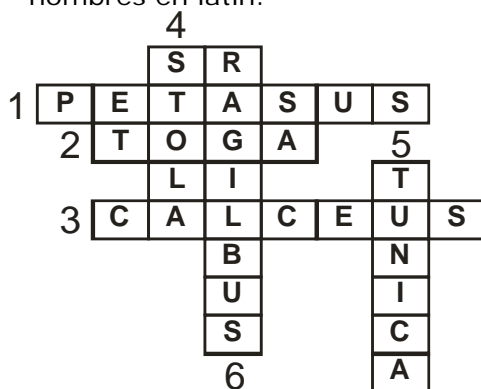
4. El siguiente dibujo compara los trajes griegos con los órdenes arquitectónicos (dórico, jónico y corintio): indica como se llama cada columna y por qué estará relacionado con el traje correspondiente.

a) Corintio

b) Jónico

c) Dórico

5. Resuelve el crucigrama, teniendo en cuenta que el resultado son los nombres en latín:



### Bibliografía

Beaulieu, Michèle. *El vestido antiguo y medieval*. Ed oikos-tau, col. ¿qué sé?  
 Racinet, Albert, *Historia del vestido*. Ed. Libsa  
 Bembibre, Carlos / Crogilano, M<sup>a</sup> Eugenia, *Indumentaria. Mitos. Tejidos. GRECIA*. Ed. nobuKo.  
 Jenkins, Ian, *La vida cotidiana en Grecia y Roma*. Ed. Akal.  
 Carcopino, Jerome, *La vida cotidiana en Roma en el apogeo del imperio*. Ed. Temas de Hoy.  
 Varis autors, *Historia de la vida privada. Imperio romano y antigüedad tardía*. Ed. Taurus.  
 Alberich, Joan i altres, *Grecs i Romans*. Ed Alhambra.

Las imágenes de frescos, objetos de cerámica, esculturas proceden de: Museo Arqueológico Nacional de Nápoles, Museo de las Termas de Roma, British Museum, Getty Museum, Victoria & Albert Museum, Trier Landesmuseum



## GALERÍA DE FOTOS

