



Menú  
principal



Menú  
anterior

## ÍNDICE

Requisitos mínimos .....	1
Simulación de empresas .....	2
Idea general sobre el programa.....	3
Partes del programa .....	6
General.....	8
Empresa .....	11
Pedidos.....	13
Compras.....	17
Acreedores .....	19
Trabajadores .....	21
Transporte.....	24
Banco .....	27
Hacienda .....	33
Seguridad Social .....	36
Apéndice A: Instalación del programa	
Instalación del programa.....	A1
Desinstalación del programa .....	A2
Apéndice B: Configuración adecuada del sistema	
Configuración gráfica .....	B1
Configuración regional .....	B2
Apéndice C: Diagrama de flujo del funcionamiento del programa ...	C1
Apéndice D: Aprovechamiento didáctico.....	D1
Etapas y disciplinas a las que va dirigido.....	D1
Objetivos educativos.....	D1
Propuesta de utilización .....	D2
Ejemplos de utilización.....	D2
Datos Económicos .....	D3

## Simulador de Empresas

- ✓ Simulación de Empresas
- ✓ Idea General sobre el programa
- ✓ Partes del Programa



Programa realizado para simular empresas.

Requisitos mínimos:

Microprocesador: 486 a 66Mhz.

Memoria RAM: 8 M.

Disco duro: 10 M. (más aprox. 1 M por empresa simulada y año).

Lector de CDROM

## Simulación de Empresas

La Simulación de Empresas es una nueva metodología que consiste en transmitir los conocimientos necesarios para trabajar en una empresa mediante la práctica que conlleva el trabajo cotidiano de una persona en dicho entorno. Consiste en presentar al alumno las situaciones más habituales que se le pueden presentar al trabajar en una empresa.

**Aplicación Contable:** El alumno que ya tiene conocimientos contables de cómo llevar una empresa, pasará a simular una empresa ficticia y recibirá las notas de pedidos de los clientes, tendrá que emitir albarán y factura de los pedidos que ha recibido. Igualmente cuando necesite alguna materia prima, tendrá que comprarla a alguno de los proveedores que existan en el mercado, recibiendo el correspondiente albarán y factura del proveedor. También recibirá cada cierto periodo de tiempo recibos de acreedores con los cuales tendrá contratado algún tipo de servicio. El alumno tendrá que llevar la contabilidad generada por dichas operaciones comerciales.

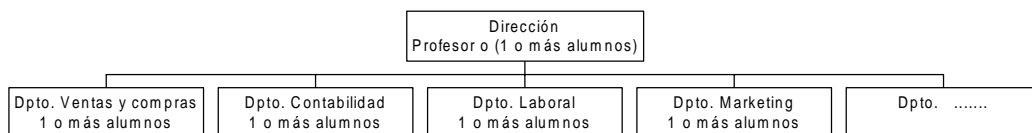
**Aplicación Laboral:** Si el alumno tiene conocimientos sobre la elaboración de las nóminas, partes de baja, partes de alta, cotizaciones a la Seguridad Social, etc. tendrá que rellenar los impresos correspondientes, elaborar las nóminas, hacer los pagos a la S.S.

**Aplicación Fiscal:** La realización de operaciones comerciales conlleva a unas obligaciones con Hacienda, luego el alumno tendrá que cumplimentar los impresos para realizar las declaraciones de I.V.A., Retenciones de I.R.P.F., impresos de pagos, etc.

De todos los documentos generados el alumno debe guardar constancia y llevar la gestión como si de una empresa real se tratase.

Esta nueva forma de mostrar las cosas hace que se establezcan relaciones entre los alumnos, fomentándose el trabajo en grupo y despertando la capacidad de reacción al encontrarse con situaciones a las que no están habituados.

La empresa puede estar dividida en departamentos:



Para que los alumnos puedan desarrollar todas las actividades, se deben ir cambiando los grupos de departamentos e incluso cambiar la composición de los grupos para habituar a los alumnos a trabajar con distintos compañeros.

En mi opinión, la simulación de empresas es el complemento ideal para la enseñanza tradicional relacionada con la empresa, puesto que afianza todo los conocimientos adquiridos y podríamos decir que el alumno encuentra un primer contacto con el mundo laboral.

La simulación de empresas debe estar dirigida por uno o varios profesores (o monitores) ya que son variadas las materias en la que hay que tener conocimientos técnicos y específicos, fomentándose también el trabajo en grupo de los profesores.

## IDEA GENERAL SOBRE EL PROGRAMA

\* = Tarea asignada.  
 F = Falta Injustificada    L = Accidente Laboral  
 E = Enfermedad común.    P = Asuntos Propios.

Mes: Septiembre    Año: 1.99E

Trabajador	1	2	3	4	5	6	7	8	9	10	11	12	13	14	15	16	17	18	19	20	21	22	23	24	25	26	27	28	29	30	31	
Antonio Ferrero Garcia	x	x	x	x			x	x	x	x	x			x	x	x	=	x				=	x	x	x	<			x	<	x	
Luis Méndez Ansis	x	x	x	x			x	x	x	x	x			x	x	x	=	x				L	L	L	L	-			L	<	x	
María Luisa Sánchez Torr	x	x	x	x			x	x	x	x	x			x	x	x	=	x					=	x	x	x	<			x	<	x

**S.A.T.**  
 Servicio Andaluz de Transportes  
 N.I.F. A-89C00211



Avda. del Brillante, 35  
 14012 - Córdoba  
 Teléfonos: 957 45 21 11 / 957 45 21 12  
 Fax: 957 45 21 00

### FACTURA

Datos del Cliente:

Núm. Factura: T0205322  
 Fecha: 10/09/98

Muebles del Sur, S.A.  
 N.I.F. A-41457844  
 Edificio Los Góndos  
 0 - Sevilla

Datos referidos a un día:

<input checked="" type="radio"/> Aleatorio	Nº Máx. Artículos:	<input style="width: 50px;" type="text" value="10"/>
<input type="radio"/> Nº pedidos fijo	Nº de pedidos:	<input style="width: 50px;" type="text" value="10"/>
<input type="radio"/> Montante fijo	Montante:	<input style="width: 150px;" type="text" value="500.000"/>
<input type="radio"/> Nº pedidos y montante fijos		

e: 26.733  
 a: 4.277  
**ot 31.010**      (107,05 Euros)



Gracias por su confianza.



## Idea General Sobre el Programa

### ¿Qué es este programa?

El Simulador de Empresas es un programa que proporciona la documentación e información que se necesita para simular una empresa, es decir, se pueden realizar las siguientes operaciones:

- ✓ Generar los pedidos de la empresa que deseamos simular.
- ✓ Realizar las compras de materias primas necesarias para la empresa.
- ✓ Generar los cargos que nuestros acreedores nos cobrarán por sus servicios.
- ✓ Generar el diario de trabajadores, así como las altas y bajas de los trabajadores. Utilizando dicha información para realizar las nóminas de los trabajadores.
- ✓ Contratar servicios de transportes en el caso de que nuestra empresa no pueda distribuir los pedidos que reciba.
- ✓ Tributar a Hacienda los pagos derivados de las operaciones comerciales realizadas.
- ✓ Pagar a la Seguridad Social la parte correspondiente por la contratación de los trabajadores.
- ✓ Realizar operaciones bancarias.

### ¿Qué no es este programa?

- ◆ No es un programa de contabilidad.
- ◆ No es un programa de nóminas.
- ◆ No es un programa de facturación.
- ◆ No es un programa de almacén.
- ◆ ....

Los programas necesarios en la simulación para realizar estos cometidos ya se encuentran en la oferta comercial que existe en el mercado informático profesional, siendo además conveniente que se utilicen los más difundidos en el ámbito de la pequeña y mediana empresa.

### Versatilidad del programa

Este programa podemos utilizarlo para simular las compras y ventas de una empresa, la parte fiscal, la parte laboral, el transporte que necesite la empresa, el banco y los acreedores. Según nuestras necesidades podemos utilizar una sola de estas posibilidades o todas ellas.

Ejemplo:

Supongamos que deseamos simular las compras y ventas de una empresa, la cual tiene unos productos que vende y otros productos que compra.

El programa nos generará las notas de pedidos del periodo de tiempo que le indiquemos, según los parámetros deseados (de forma aleatoria, un número de pedidos fijos al día, un montante fijo de los pedidos diarios, ambas cosas a la vez). Es tarea del alumno realizar los albaranes y facturas correspondientes a los pedidos recibidos.

Cuando la empresa necesite materias primas, el alumno tendrá que comprarlo a alguno de los proveedores, los cuales tienen distintos precios y distintas formas de pagos y descuentos. El programa en este caso será el que proporcione al alumno el albarán y la factura correspondiente a la compra realizada por el alumno.

Con la documentación realizada por el alumno y la generada por el programa se deberá llevar a cabo la simulación, la contabilidad, almacén, inventario, etc., según los objetivos propuestos.

Si deseamos simular también la parte laboral de la empresa, en este caso el ordenador nos dirá los trabajadores que han estado trabajando cada día, las bajas y altas producidas en cada mes, el tipo de baja (médica) o falta, así como los parte de baja correspondientes a las bajas producidas. Con esta información será el alumno el encargado de elaborar las nominas y los correspondientes documentos para su registro en la Seguridad Social.

**Nota:**

Como puede observarse en el ejemplo anterior, la simulación de empresa no es una disciplina educativa por sí sola, se complementa con el resto de las impartidas en Contabilidad, Fiscal, Laboral, etc. Proporcionando el marco más adecuado para practicar con los distintos programas profesionales dedicados a la contabilidad, elaboración de nóminas, seguros sociales, albaranes, facturación, inventario, etc. Así como fomentar las relaciones entre alumnos y el trabajo en grupo.

**Filosofía del programa**

El programa está desarrollado para simular una cantidad ilimitada de empresa (sólo existe la limitación física del espacio en disco aprox. 1 M por empresa y año simulado).

Este programa se basa en la existencia de unos clientes comunes a todas las empresas que son los que realizan los pedidos, unos proveedores comunes a todas las empresas que son los que nos venden los productos y unos acreedores también comunes que nos ofrecen la posibilidad de contratar sus servicios.

Cada empresa tiene unos datos particulares que son:

- Productos que vende.
- Productos que compra.
- Acreedores que contrata.
- Trabajadores de la empresa.

A partir de estos datos iniciales podemos comenzar a generar lo que supuestamente sería el funcionamiento de la empresa en el periodo de tiempo que le indiquemos, obteniéndose los pedidos que se realizan a la empresa simulada, los cargos de los acreedores, el diario de los trabajadores, pudiéndose realizar compras a los proveedores, contratar servicios de transportes, operaciones bancarias, operaciones con Hacienda y con la Seguridad Social.

El programa tiene dos niveles de accesos a las empresas, el del profesor (o monitor) y el del alumno. El profesor tiene acceso a todas las partes del programa y el alumno tiene restringido el acceso a algunas de ellas como la creación y eliminación de empresas, la eliminación de información, etc.

## PARTES DEL PROGRAMA

### Compras a Proveedores

Producto a comprar:

Precio Base: 24.070

Elegir Proveedor:

Compra:

Precio unidad:

Nº unidades:

Total compra:

**Del 1 al 20:**

Declaración del último trimestre del año anterior de las Retenciones del Impuesto sobre la Renta y sobre Sociedades (modelos 110, 123, 124, y 126) y resumen anual de retenciones (modelos 190, 193, 194 y 196). Declaración de retenciones del mes anterior de IRPF de empresas de más de mil millones e ingresos (grandes empresas).

Declaración de pagos fraccionados del cuarto trimestre para empresarios y profesionales (modelos 130 y 131)

**Del 1 al 30:**

Declaración del IVA del último trimestre del año anterior o del mes anterior para las empresas de más de mil millones de ingresos (modelos 300, 310, 320, 330, 332 y 370), y resumen anual (modelo 390).

**Datos del Cliente:**

Ciente: Antonio

CIF: 754812

Dirección: Juan Ramón Jiménez, 67

Población: 21730 - Almcnte

Cta. Banco: 08000/00/0003556J012

Pago: Al contado (15 días)

**Total: 113.505**

Descuento: 5%

Facturado
  Pagado

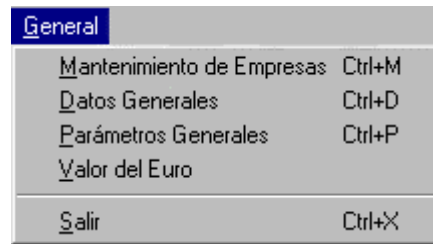
	Fecha CodCli	Nombre	Unidades	Precio	Subtotal
▶	2/03/98 CL27	Ármaro Modelo C1, 4P 2L	1	35.381	35.881
	2/03/98 CL27	Ármaro Modelo C1, 4P	1	31.727	31.727
	2/03/98 CL27	Ármaro Modelo C2, 6P 2L	1	45.993	45.898

## Partes del Programa

El programa está dividido en diferentes módulos según la tarea que desempeñan. Estas partes se corresponden con las distintas opciones que encontramos en el menú principal.

- ❑ **General:** Es la opción encargada de los parámetros generales y comunes a todas las empresas que se simulen. En ella se realiza la selección de la empresa a simular. El programa por defecto trae una base de datos con 30 clientes y 10 proveedores, los cuales pueden ser modificados, eliminados, añadir más, etc.
- ❑ **Empresa:** En esta parte encontramos los datos particulares de cada empresa. Una vez creada la empresa a simular se debe pasar a esta opción del menú para introducir los datos de la misma.
- ❑ **Pedidos:** Esta opción es la que genera los pedidos que hacen los clientes a la empresa simulada. Se pueden especificar varios parámetros para adecuar la generación a las necesidades.
- ❑ **Compra:** En este módulo es donde se realiza la compra de las materias primas que necesita la empresa, pudiéndose elegir el proveedor, la forma de pago, etc.
- ❑ **Acreedores:** Con la opción de acreedores generaremos los cargos que mensualmente recibimos domiciliados en el banco. Estos datos han debido ser introducidos con anterioridad en el menú empresa.
- ❑ **Trabajadores:** Es la parte para generar el diario de los trabajadores, las bajas y anotar posteriormente el pago de las nóminas de estos.
- ❑ **Transporte:** Si la empresa que estamos simulando no dispone de los vehículos necesarios para satisfacer los pedidos que recibe por parte de los clientes, deberá contratar el transporte de la mercancía con esta empresa de distribución.
- ❑ **Banco:** Toda empresa al ser creada tiene habilitada una cuenta en el B.A.S. (Banco Andaluz Simulado) con el cual se realizarán los pagos de las compras que realicemos, en esta cuenta se abonarán los pedidos que nos realicen los clientes, los cargos de los acreedores, etc.
- ❑ **Hacienda:** Este apartado es donde la empresa debe realizar sus obligaciones con Hacienda, retenciones de I.R.P.F., declaraciones de I.V.A., etc.
- ❑ **S.S. (Seguridad Social):** En esta parte se deben saldar las obligaciones que tenga la empresa con la Seguridad Social.
- ❑ **Ayuda:** Es la ayuda del programa que nos mostrará un índice de todos los temas, así como un resumen paso a paso del camino que se debe seguir para iniciar rápidamente la simulación de una empresa.

## Partes del programa: General.



En esta opción realizamos las siguientes tareas:

**Mantenimiento de empresas:** La creación de nuevas empresas, eliminación de empresas, selección de la empresa a simular, datos de las empresas, cambio de claves, etc.

**Datos Generales:** Aquí encontramos los datos relativos a los clientes, proveedores y acreedores, los cuales son comunes para todas las empresas.

**Parámetros Generales:** Genera de manera aleatoria la variación de los precios de ofrecerán los distintos proveedores. Cada vez que se utilice esta opción se modificarán los precios de los artículos de compra que tienen los proveedores.

**Valor del Euro:** Esta opción se utilizará para adecuar el valor del cambio monetario que se fije con el establecimiento del Euro.

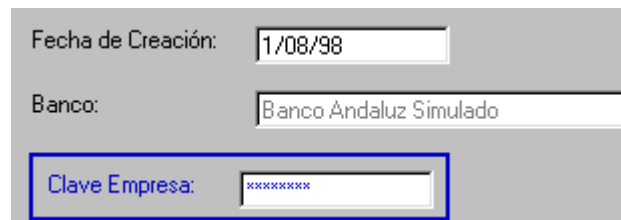
## Mantenimiento de Empresas

En esta opción es donde podemos crear nuevas empresas, eliminar las existentes, modificar los datos de las empresas, cambiar las claves de acceso a las empresas, etc.

El programa por defecto trae un ejemplo de empresa (Muebles del Sur, S.A.), que tiene como Clave del Profesor: **PROFESOR** y como Clave de Alumno: **ALUMNO**. Para poder utilizar cualquier empresa es necesario introducir la clave, si esta corresponde con la del profesor, estarán activadas todas las opciones del programa, si la clave corresponde con la del alumno, entonces algunas opciones aparecerán desactivadas.

Las siguientes operaciones sólo podrán hacerse introduciendo la clave del profesor en el cuadro de texto Clave Empresa:

- Cambiar las claves.
- Eliminar la empresa.
- Crear una nueva empresa.



La creación de una nueva empresa debe ser realizada mediante la clave de un profesor. Para generar distintas claves, o cambiar las existentes hay que tener en cuenta que las que aparecen por primera vez son PROFESOR para el profesor o monitor y ALUMNO para el alumno.

Si un profesor que ha cambiado una clave genera una nueva empresa introduciendo su nueva clave, la empresa tendrá a esta última por clave, sin embargo la del alumno al crear la nueva empresa siempre será ALUMNO.

Al seleccionar la empresa, podemos comprobar que en la barra de título del programa aparece el nombre de la empresa con la cual estamos realizando la simulación.

**Simulación de Empresas - Muebles del Sur, S.A.**

A partir de este momento podemos realizar la simulación. Si no tenemos seleccionada ninguna empresa, no podremos utilizar muchas de las opciones del programa.

**Simulación de Empresas**

Si acabamos de crear la empresa, debemos comenzar a introducir los datos particulares de esta empresa. Esto se realiza mediante la opción Empresa del menú general. En él hay que introducir los artículos que nuestra empresa compra, los que vende, los trabajadores de la empresa y los acreedores que deseamos contratar para realizar la simulación.

En el caso de que la empresa ya estuviese creada con anterioridad, sólo hay que retomar la simulación por el punto en el que la dejamos.

**Datos Generales**

En esta opción tenemos los datos de los clientes, proveedores y acreedores que se utilizarán en la simulación. Estos datos son comunes para todas las empresas.

Al entrar en esta opción debemos elegir la base de datos sobre la que deseamos trabajar.

Al seleccionar los datos que deseamos consultar o modificar, nos aparecerán los registros correspondientes a nuestra selección. Los datos que hay que introducir en cada caso son los comunes para realizar operaciones comerciales, salvo algunos que pasamos a comentar:

**Cientes:** Hay un campo que se llama RecEquiv (Recargo de Equivalencia), este campo diferencia a los clientes que estén sujetos a dicho recargo bien sea por ser mayoristas o por cualquier otro motivo. Para indicar que no tiene recargo de equivalencia introducir un **0** y automáticamente se cambiará por **No** al cambiar de fila, para introducir el **Sí** basta con pulsar cualquier número distinto de **0** y cambiar de fila.

**Proveedores:** Deben tener un banco y un número de cuenta. Estos no tienen activado el campo de recargo de equivalencia.

**Acreedores:** Son todos los servicios que más adelante podremos contratar para nuestras empresas. Nombre es el acreedor, actividad es el concepto por el cual no facturará y día será el día que nos harán el cargo (sólo los meses que correspondan).

AC17	Publicidad Siglo XX	Publicidad	4
AC18	Suministros SUR-OIL	Suministro de combustible	5
AC19	Suministros SUR-OIL	Suministro de gas	5
AC20	Gestión Empresarial, S.L.	Gestoría y asesoramiento de empresas	2

Base de Datos: Acreedores

Añadir Eliminar Volver

Para añadir un nuevo registro debemos pulsar sobre añadir y teclear un código que no exista en los datos actuales.

## Parámetros Generales

La opción de parámetros generales hace que fluctúen los precios de compra que nos ofrecen nuestros proveedores y que los mejores precios de nuestras materias primas cambien de proveedor. Esta opción sólo se debería utilizar de vez en cuando.

## Valor del Euro

Valor del Euro en pesetas

Valor del Euro en pesetas: 1 Euro = 165,252 Ptas.

Prueba de cambio:

0 Ptas. 0 Euros

0 Euros 0 Ptas.

Guardar Valor Volver

Esta opción se utiliza para adecuar el valor del Euro a las oscilaciones que sufra hasta el momento de su implantación.

Tras cambiar el valor debemos pulsar sobre el botón de Guardar Valor para que quede almacenado y de esta forma se calcularán automáticamente todas las conversiones de pesetas a euros.

En esta pantalla también podemos realizar pruebas de cambio de moneda.

## Partes del programa: Empresa.

<b>Empresa</b>	
Artículos	Ctrl+A
Acreedores	Ctrl+C
Trabajadores	Ctrl+T

Para poder tener acceso a cualquiera de estas partes del programa es necesario tener seleccionada una empresa, esta operación se realiza en el menú General / Mantenimiento de Empresas. **Rellenar estas base de datos es esencial para poder realizar la simulación.**

### Artículos

En la opción de artículos debemos elegir que artículos vamos a introducir en primer lugar. Se puede elegir entre artículos de compra (son los que compra la empresa simulada) y artículos de venta (son los que vende la empresa simulada).

Al introducir o modificar los datos el precio sólo hay que introducirlo en pesetas, al cambiar de fila se calculará el equivalente en euros. En los artículos de venta el precio es el precio exacto al que venderemos el producto, pero en los de compra es una información que le damos al programa sobre el precio aproximado que tiene el producto, el precio exacto de compra variará según el proveedor que nos suministre.

El campo activado indica si el artículo debe ser incluido en la simulación, por lo general este campo deberá contener Sí. Para introducir **No** hay que pulsar un **0** y cambiar de fila, para introducir un **Si** hay que pulsar un número distinto de **0** y cambiar de fila.

El campo de recargo de equivalencia variará en función del I.V.A.:

16 % I.V.A. .... 4 % Recargo Equivalencia

7 % I.V.A. .... 1 % Recargo Equivalencia

4 % I.V.A. .... 0'5 % Recargo Equivalencia

### Acreedores

Acreedores de la empresa			
Nombre	Periodo	Importe	Concepto
Andaluza de Agua	B	7.400,00	Suministro agua Industrial
Sevillana de electricidad (Industrias)	M	15.000,00	Suministro de electricidad industrial
Movitel	M	18.000,00	Telefonía Móvil
SEGURANDA, S.A.	A	48.000,00	Empresa de Seguridad
Ayuntamiento	A	16.900,00	IAE
Ayuntamiento	A	21.500,00	IBI

Al pulsar sobre el botón añadir nos aparecerá una lista con todos los acreedores que tenemos en la base de datos general de acreedores, seleccionando el deseado y pulsando nuevamente sobre añadir, se introducirá en los acreedores seleccionados para la empresa actual.

En el campo Periodo debemos indicar:

M: Mensual, se realiza un cargo cada mes.

B: Bimensual, se realiza un cargo los meses pares.

T: Trimestral, C: Cuatrimestral, S: Semestral y A: Anual.

En el campo importe se debe indicar la cantidad aproximada que deseamos que se nos facture en cada periodo, esta cantidad será aproximada (oscilará dentro de  $\pm 20\%$ ).

Concepto es el texto que aparecerá en la factura que nos envíe el acreedor por sus servicios.

En el caso de que no deseemos realizar operaciones con acreedores, podemos dejar esta base de datos vacía.

## Trabajadores

La opción de los trabajadores nos es más que una simple base de datos en la que se deben introducir los trabajadores que deseamos que trabajen en la empresa que estamos simulando.

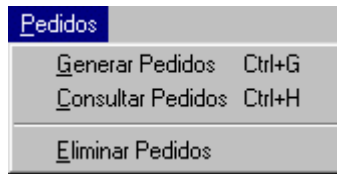
Una vez que pulsemos sobre el botón añadir, hay que introducir un código para el trabajador que no puede estar repetido. A continuación debemos introducir los datos del nuevo trabajador.

Código:	<input type="text" value="T0001"/>	Nombre:	<input type="text" value="Antonio"/>	Apellidos:	<input type="text" value="Tenero García"/>
N.I.F.:	<input type="text" value="75412411-K"/>	Teléfono:	<input type="text" value="954 49 45 41"/>	Nº S.S.:	<input type="text" value="41/4777488854"/>
Dirección:	<input type="text" value="José María Osborne, 6 Pta. 3"/>				
Población:	<input type="text" value="Sevilla"/>	Cód. Postal:	<input type="text" value="41004"/>		
Provincia:	<input type="text" value="Sevilla"/>				
Tarea:	<input type="text" value="Diseño y Construcción"/>				
Salario:	<input type="text" value="194560"/>	1.177,35 Euros			

Nota:

Si ya ha introducido todos los datos, ya está en disposición de poder realizar la simulación de la empresa, el trabajo más pesado ya está realizado, ahora será el programa el que realice los cálculos y muestre los resultados.

## Partes del Programa: Pedidos.



Esta parte se encarga de generar y consultar todo lo relacionado con los pedidos que efectúan los clientes a la empresa simulada.

### Generar Pedidos

Esta es la parte más esencial del programa, puesto que es donde se generan los pedidos que realizan los clientes a la empresa simulada. En esta parte el programa tomará los datos de los clientes, de los artículos de ventas y los parámetros que le indiquemos para generar los pedidos del periodo deseado.

Los parámetros están referidos a un día de funcionamiento de la empresa.

Modalidades de la generación:

- Aleatorio, genera pedidos de los clientes sin control de ningún tipo.
- Nº pedidos fijos, genera todos los días del periodo indicado un mismo número de pedidos. El montante de cada día es aleatorio.
- Montante fijo, genera todos los días pedidos que totalizan un montante fijo (aprox.), siendo el número de pedidos diarios aleatorio.
- No pedidos y montante fijos, cada día de la generación obtendremos el mismo número de pedidos y por un montante diario casi constante.

El Nº máximo de artículos indica cuantos artículos deben incluirse en un pedido como máximo, Nº pedidos indica los pedidos diarios que deseamos recibir y Montante indica en montante diario. Nº de pedidos y montante sólo tendrán sentido cuando sea coherente con la modalidad seleccionada, sin embargo el Nº máximo de artículos siempre se tendrá en cuenta.

A continuación tendríamos que indicarle al ordenador el periodo de tiempo que deseamos simular, así como informarle de si queremos que incluya los sábados y domingos en la simulación.

Periodo de generación:

Desde: 2/09/98

Hasta: 2/09/98

---

Incluir Sábados

Incluir Domingos

Debemos indicar los días deseados, teniendo en cuenta que se incluirán los extremos indicados.

Si deseamos que se incluyan sábados y domingos debemos marcar las casillas de verificación correspondientes.

Tras especificar los parámetros deseados debemos pulsar sobre el botón Generar. El tiempo que tardará la simulación estará en función del periodo de tiempo indicado y de las características del ordenador donde se esté ejecutando el programa (En un Pentium 120 con 32M de RAM tarda aproximadamente 2 minutos en generar un año).

**Nota: Es importante destacar que no se podrá generar dos veces la misma fecha. En esta misma pantalla tenemos información del último día generado, pudiéndose generar a partir de la fecha indicada. Si no se ha realizado ninguna generación, el recuadro permanecerá en blanco y cualquier generación deberá ser posterior a la fecha de creación de la empresa.**

Una vez finalizada la generación se puede pasar a la opción de Consultar Pedidos para comprobar los datos generados e imprimirlos,

### Consulta de Pedidos

Una vez realizados los pedidos, en esta opción podemos consulta los pedidos generados por el programa, imprimirlos, grabarlos en archivos ascii o en archivos html. Se puede imprimir el talón mediante el cual nos pagarían los clientes que nos han realizado los pedidos.

El primer paso al entrar en esta opción es la recuperación de datos, mediante la cual obtendremos los pedidos realizados en el periodo de tiempo indicado.

Periodo:

Desde: 1/09/98

Hasta: 8/09/98

Obtener Datos

Al pulsar sobre Obtener Datos recuperamos los pedidos que tengamos en dicho periodo. Los pedidos tienen una numeración DDMMMAAXXXX, donde DD corresponde con el día, MM con el mes, AA con el año y XXXX con número del pedido dentro del día correspondiente.

A continuación podemos pasar a consultar cada pedido individualmente, pulsando sobre la lista desplegable.

Pedidos: 0109980004 N° Pedidos: 30

De esta forma obtendremos los datos del cliente que realiza el pedido y los artículos y unidades que solicita, así como el montante del pedido, forma de pago, descuento que debe aplicarse, etc.

	Fecha	CodCli	Nombre	Unidades	Precio	Subtotal
▶	1/09/98	CL07	Silla Modelo A1	18	3.348	60.264
	1/09/98	CL07	Sillón Modelo A	5	5.976	29.880
	1/09/98	CL07	Mueble Salón Modelo Málaga	1	60.864	60.864
	1/09/98	CL07	Cama Modelo C1	2	15.336	30.672
	1/09/98	CL07	Armario Modelo C2, 4P	1	38.964	38.964

El programa permite a los clientes distintas formas, algunas de las cuales tienen un descuento por pronto pago.

Al contado 5 días..... 5 % Descuento

Al contado 15 días..... 5 % Descuento

Al contado 30 días..... 3 % Descuento

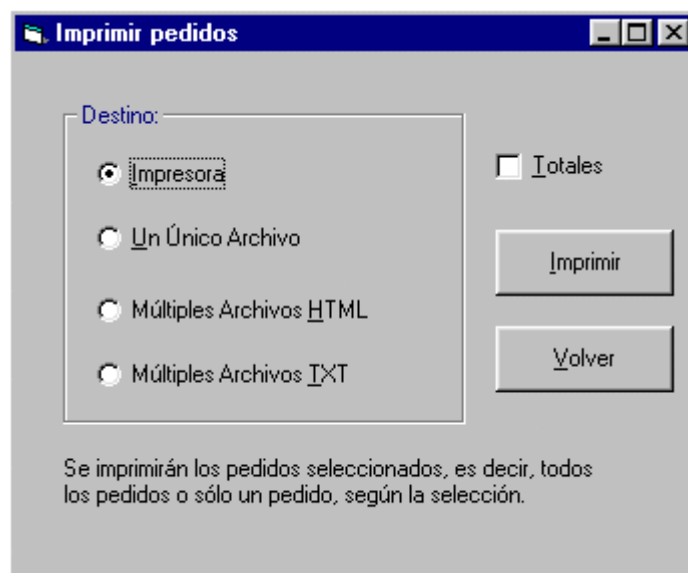
Plazos (30 y 60 días) ..... Sin descuento

Plazos (30, 60 y 90 días) ..... Sin descuento

Condiciones que deben ser recogidas por los alumnos en la elaboración de albaranes y facturas.

Para los pedidos que son al contado, se puede imprimir un talón como justificante de cobro, ya que la cantidad será abonada en la cuenta de la empresa en el BAS (Banco Andaluz Simulado). Los pedidos que se pagan a plazos realizarán abonos en cuenta en varios periodos según el caso.

Pulsando sobre el botón imprimir obtendremos copia escrita de los que sería las notas de pedidos realizadas por los clientes. También podemos obtenerlas en formato de archivo ascii o archivo html para su posterior publicación en Internet.



**Nota:** Se imprimirán todos los datos obtenidos en la recuperación de datos, es decir, todos los pedidos que aparezcan en la lista desplegable.

## **Eliminar Pedidos**

La opción de Eliminar Pedidos borra todos los pedidos realizados en la fase de generación de pedidos, así como los abonos en la cuenta bancaria que dependan de estos pedidos.

Como es lógico, el programa pedirá confirmación de esta eliminación ya que esta operación conlleva a comenzar de nuevo la simulación de la empresa (al menos en lo referente a pedidos).

Esta operación sólo estará disponible cuando se accede a la empresa mediante la clave del profesor, quedando desactivada cuando se accede con la clave del alumno.

## Partes del Programa: Compras

En esta opción es donde se realizan las compras a los proveedores, se imprimen los albaranes y facturas que supuestamente nos envían nuestros proveedores.

### Realizar Compras

El primer datos que se debe seleccionar es el producto que se desea comprar:

Producto a comprar:

Precio Base: 27.463

A continuación seleccionaremos el proveedor, podemos ir buscando por los distintos proveedores para comparar los precios del mercado y las distintas formas de pago que nos ofrecen:

Proveedor:	Precio:	Forma de Pago:
<input type="text" value="Distribuidora ANDALUZA, S.A"/>	<input type="text" value="28.007"/>	<input type="text" value="Al contado (5 días)"/>
	<input type="text" value="29.638"/>	<input type="text" value="Dos plazos (30 y 60 días)"/>

I.V.A. incluido.

Tras seleccionar el proveedor y la forma de se debe indicar el número de unidades y pulsar sobre el botón Realizar Compras. Tras confirmar la operación, se realizará la compra.

Si deseamos realizar varias compras con un mismo proveedor, no hay ningún problema, en la consulta de compras se elaborarán los albaranes y facturas agrupando las compras.

### Consulta de Compras

Al entrar en esta pantalla podemos visualizar todas las compras que hemos realizado, aunque no se podrán imprimir albaranes y facturas hasta que hayamos seleccionado el proveedor correspondiente.

En las listas desplegables podemos seleccionar el proveedor y los números de facturas en el caso de que existan. Una vez seleccionado el proveedor y que se estén mostrando las compras No Facturadas, podemos seleccionar una o varias compras para incluirlas en un mismo albarán y factura, pulsando sobre el selector de registros y manteniendo pulsada la tecla de **Ctrl**.

Proveedor:

Factura:

Consulta de Compras				
	Fecha	Artículo	Unidades	Precio
▶	9/09/98	Bloque de Caoba, 50x50x100	2,00	24.143,97
→	9/09/98	Láminas de Aglomerado, 300x150x4	5,00	3.691,38

Al pulsar sobre albarán obtendremos el albarán por pantalla o por impresora, según la selección del destino.

Una vez facturas las compras se realizará el cargo en banco. También se activará el botón de Recibo o Letra según corresponda, si el pago es al contado se activará el botón de Recibo para imprimir el recibo de haber pagado la factura al proveedor, si el pago es a plazos se activará el botón de letra para imprimir las letras de pago.

## Distribuidora ANDALUZA, S.A

F-20315671

Pol. Ind. Chinales, Nave 17

14007 - Córdoba

957 63 17 83

# FACTURA

Documento sólo válido con fines educativos

**Datos del Cliente:** Muebles del Sur, S.A.  
 A-41457844  
 Edificio Las Góndolas  
 41020 - Sevilla (Sevilla) España

**Fecha:** 9/09/98

**Nº Factura:** 0374640-251

Artículo	Unidades	Precio	I.V.A.	Subtotal
Bloque de Caoba, 50x50x100	2,00	24.144	16 %	56.014
Láminas de Aglomerado, 300x150x4	5,00	3.691	16 %	21.410

**Base:** 66.745      **I.V.A.:** 10.679      **Total:** 77.424

### Eliminar Compras

En esta opción se borrarán las compras realizadas, así como los cargos ocasionados por dichas compras.

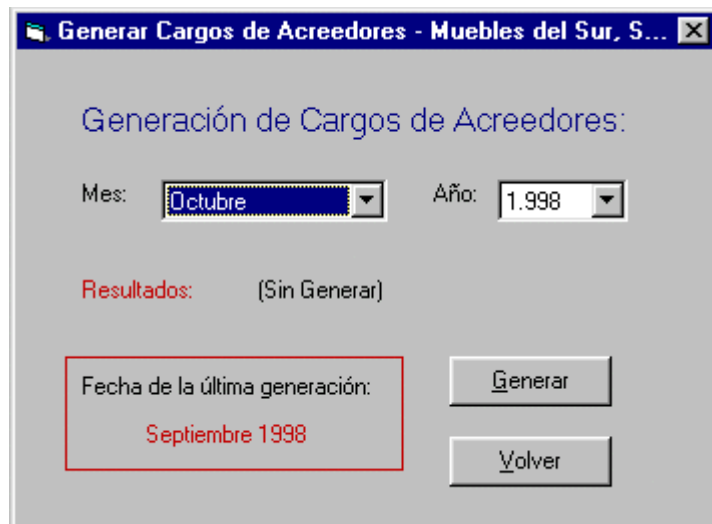
Hay que tener en cuenta que las compras eliminadas no se podrán recuperar.

Esta opción sólo estará activa si se accede a la empresa mediante la clave del profesor, quedando desactivada al acceder mediante la clave del alumno.

## Partes del Programa: Acreedores

En la opción de Acreedores podemos generar los cargos realizados por los acreedores seleccionados en un mes determinado. También puede consultar los cargos que se han realizado, así como imprimirlos, etc.

### Generar Cargos de Acreedores



Podemos indicar el mes y el año. No se puede generar una fecha anterior al último mes generado (para que no se dupliquen cargos en un mismo mes). Pulsando sobre el botón generar, obtendremos un mensaje resumiendo la generación.

Para consultar los cargos generados hay que elegir la opción Consultar Cargos de Acreedores del menú Acreedores.

### Consultar Cargos de Acreedores

En esta opción, por defecto aparecen todos los cargos que se hayan generado para esta empresa. Si son muchos y deseamos ver los que pertenecen a un único acreedor, podemos seleccionarlo en la lista desplegable.



Igualmente podemos indicar el periodo que deseamos consultar. Tras indicar las fechas del periodo hay que pulsar el botón Filtrar.



Los cargos de los acreedores serán anotados en la cuenta que en el Banco Andaluz Simulado dispone la empresa. Es en esta opción donde podemos imprimir (por pantalla o por impresora) la letra de cargo. Se imprimirá el cargo seleccionado en el momento de pulsar sobre el botón Letra de Cargo.

Recibo domiciliado			
Número:	661	Lugar de libramiento	SEVILLA
Fecha de libramiento	6 septiembre 1998	Vencimiento	10 septiembre 1998
		Importe	18.069 Ptas.
a Compañía Telefónica			
la cantidad de DIECIOCHO MIL SESENTA Y NUEVE PESETAS			
en el domicilio de pago siguiente:			C.C.C.
PERSONA o ENTIDAD	Banco Andaluz Simulado	1201	D.C.
DOMICILIO	Avda. San Francisco Javier, 45	0167	08
		Núm. de cuenta:	0020516169
CLAUSULAS			Firma, nombre y domicilio del librador
Nombre, domicilio y N.I.F. del librado			
Muebles del Sur, S.A.			
Edificio Las Góndolas			Compañía Telefónica
A-41457844			
<small>Documenta sólo válida con fines educativos</small>			

Si pulsamos sobre el botón Imprimir, obtendremos un listado con todos los cargos que se muestran en la cuadrícula de datos.

### Eliminar Cargos de Acreedores

Esta opción elimina todos los cargos generados por el programa para la empresa activa actualmente. Los cargos eliminados no se podrán recuperar, también se eliminarán los correspondientes movimientos de banco relacionados por los cargos de los acreedores.

## Partes del Programa: Trabajadores

En esta opción se generarán los días que está trabajando cada trabajador, los días de baja y el motivo, también podemos incluir las anotaciones de las nóminas de los trabajadores.

### Generar Diario de Trabajadores

El Diario de Trabajadores es donde quedan reflejados los días que han asistido a la empresa los trabajadores de la misma, las faltas de asistencia, enfermedades y accidentes laborales.

Podemos indicar el mes y el año que deseamos generar, así mismo si hay algún día que se quiera excluir de la generación por cualquier motivo (fiesta local o nacional, huelga, etc.) podemos incluirlo en la lista de **Días a excluir**: pulsando sobre el botón '+'. Se puede indicar si deseamos incluir sábados y domingos.

Al pulsar sobre el botón Generar obtendremos un mensaje indicando la finalización de la generación. No se puede generar un mes anterior al último generado.

### Consultar Diario de Trabajadores

En esta pantalla obtendremos un cuadrante con los trabajadores, los días que han trabajado y las incidencias ocurridas en el caso de que las hubiese marcadas con los siguientes símbolos:

- |                          |                       |
|--------------------------|-----------------------|
| * Día de trabajo normal. | F Falta Injustificada |
| L Accidente Laboral      | E Enfermedad Común    |
| P Día de Asuntos Propios |                       |

Debemos seleccionar el mes y el año y pulsar sobre el botón Recuperar Datos para obtener el cuadrante correspondiente.

Trabajador	1	2	3	4	5	6	7	8	9	10	11	12	13	14	15	16	17	18	19	20	21	22	23	24	25	26	27	28	29	30	31		
Antonio Ternero García	*	*	*	*	*	*	*	*	*	*	*	*	*	*	*	*	*	*	*	*	*	*	*	*	*	*	*	*	*	*	*	*	*
Luis Márquez Ansís	*	*	*	*	*	*	*	*	*	*	*	*	*	*	*	*	*	E	*	*	*	*	*	*	*	*	*	*	*	*	*	*	
Maria Luisa Sánchez Torre	*	*	*	*	*	*	*	*	*	*	*	*	*	*	*	L	L	L	*	*	*	*	*	*	*	*	*	*	*	*	*	*	

Mediante el botón **Imprimir** obtenemos una copia impresa de la cuadrícula de datos mostrada.

El botón de **Bajas** muestra un cuadro de diálogo en el que aparecen las bajas actuales. En este cuadro podemos imprimir el parte de baja remitido por el centro médico o el parte de falta del trabajador.

### Centro Médico Ramón y Cajal

### PARTE DE BAJA

41020 - Sevilla

Sevilla

Doctor: Antonio Humanes Gandía

Fecha: 16/09/98

Nº Colegiado: 41/55040-A

Trabajador: Maria Luisa Sánchez Torres

Nº. S.S.: 41/7211052210

D.N.I.: 74965147-I

Empresa: Muebles del Sur, S.A.

Diagnóstico: Enfermedad de larga duración.

Duración de la baja: 16/09/98 al 20/09/98

Firma del Doctor:

El parte de baja o falta podemos obtener tanto por pantalla como por impresora.

### Anotar Nóminas de Trabajadores

Este es el mecanismo de pago de la empresa con el trabajador. En esta opción anotaremos las nóminas de los trabajadores, las cuales pasarán automáticamente a cargarse en el banco.

Para realizar las nóminas debemos indicar varios datos:

- Mes y año (Cuadros despletables).
- Trabajador (Cuadro despletable).
- Salario del trabajador (según los distintos conceptos).
- Descuentos de la nómina (según los distintos conceptos).

Tras rellenar los datos correspondientes al salario y a los descuentos, debemos pulsar sobre el botón **Calcular**, el cual realiza las sumas y halla la diferencia para obtener el salario neto.

Pulsando sobre el botón Aceptar, tendremos anotada la nómina.

**Nóminas de los Trabajadores** Mes: Septiembre Año: 1.998

Datos del Trabajador:

Trabajador: Antonio Ternero García

Dirección: José María Osborne, 6 Pta. 3 N.I.F.: 75412411-K

Población: Sevilla Nº S.S.: 41/4777488854

Provincia: Sevilla Salario: 194560

Salario:

Salario Base por días trabajados: 131.254

Salario por Complementos: 32.140

Salario por Horas Extras: 21.450

Salario por Dietas: 0

Descuentos:

I.R.P.F.: 36.480

Der. Pasivos: 4.215

S.S. y Desempleo: 3.451

Calcular

Resumen:

	Ptas.	Euros
Salario Bruto:	184.844	1.118,56
Descuentos:	44.146	267,14
Salario Neto:	140.698	851,41

Fecha a realizar el pago: 1/10/1998

Salida de Impresión:

Por Pantalla  Por Impresora

Aceptar Imprimir Volver

Pulsando sobre el botón **Imprimir**, obtendremos un justificante del pago de la nómina.

### Eliminar Diario de Trabajadores

En esta opción se borrarán los datos correspondientes a los días trabajados, las bajas y las nóminas de los trabajadores, también se eliminarán los cargos en banco ocasionados por el pago de las nóminas de los trabajadores. Una vez eliminados no se podrán recuperar ninguno de ellos.

## Partes del Programa: Transporte

Algunas empresas tienen servicio propio de transporte, es decir, disponen de los vehículos o medios oportunos para distribuir sus productos a los clientes que se lo solicitan, pero otras no disponen de estos medios y tienen que contratarlo, bien por la lejanía del destino, bien por el volumen y peso a transportar.

En el caso de la empresa que se esté simulando no disponga de medio conveniente de transporte para satisfacer los pedidos de los clientes, (para que la simulación sea más real) sería necesario contratar este servicio. El programa dispone de un servicio de transportes S.A.T. (Servicio Andaluz de Transporte), el cual realiza transporte a toda España y a muchos otros países.

### Contratar Servicio

Cualquier empresa puede contratar el servicio de transportes ofrecido por S.A.T., el cual tiene distintos ámbitos:

- Local: Dentro de una misma localidad.
- Provincial: Dentro de una misma provincia.
- Nacional: Dentro de España (entre provincias).
- Internacional: De España a cualquiera de los 89 países en los que tiene cobertura la empresa de transportes S.A.T.

Hay una tarifa según el ámbito del servicio contratado. Esta tarifa está lógicamente en función de la distancia (real) entre provincias o entre países.

Las distancias entre provincias están calculadas entre capitales de provincia.

Las distancias entre países están calculadas desde Madrid a la zona centro del país de destino.

Cuando entramos en esta opción, en los datos del origen aparecen los datos de la empresa que se está simulando en el momento actual. En los datos del destino podemos escribir libremente cualquier destinatario, o bien, seleccionarlo de la base de datos de los clientes.

Por defecto el ámbito del servicio es Nacional, apareciendo en el cuadro desplegable de Provincia: todas las provincias españolas. Si cambiamos a Internacional, se cambiará el contenido del cuadro desplegable Provincia por los Países en los que tiene cobertura la empresa de transportes.

En la contratación del transporte debemos indicar el peso y el volumen aproximado del material que deseamos transportar, así como si es material con el cual haya que tener excesivo cuidado en su transporte (cristal, porcelana, componentes electrónicos, etc.), o bien, si el material es altamente peligroso (contaminante, inflamable, etc.).

Dependiendo del ámbito del servicio contratado estará el día de entrega (Servicio Convencional). Si se desea un servicio de entrega en 24 Horas en el ámbito Nacional o Internacional, se incrementará el coste del transporte.

Una seleccionados todos los detalles del servicio que deseamos contratar, pulsando sobre Calcular Costes obtendremos en el recuadro Coste el valor de la cuantía del Servicio, en Ptas., Euros, así como la Tarifa de Distancia aplicada.

Pulsando sobre el botón Aceptar, el servicio quedará contratado.

<b>Ámbito del Transporte:</b> <input type="radio"/> Local <input type="radio"/> Provincial <input checked="" type="radio"/> Nacional (Península) <input type="radio"/> Internacional	
<b>Origen:</b> Remitente: Muebles del Sur, S.A. Dirección: Edificio Las Góndolas Población: Sevilla Cod. Postal: 41020 Provincia: 41 - SEVILLA	<b>Destino:</b> Destinatario: Juan Frías Delgado Dirección: Las Torres, 6 Población: Gochar Cod. Postal: 04279 <input type="button" value="Clientes"/> Provincia: 04 - ALMERIA
<b>Datos de la mercancía:</b> Peso (aprox.): 400 Kgrs. <input checked="" type="checkbox"/> Mercancía frágil    Fecha de Recogida: 14/09/98 Volumen (aprox.): 5 M <sup>3</sup> <input type="checkbox"/> Mercancía peligrosa    Fecha de Entrega: 15/09/98 <input checked="" type="radio"/> Servicio Convencional <input type="radio"/> Servicio 24 Horas.	
<b>Coste:</b> Pesetas: 27.205    T. Dist.: 421 Euros: 164,63	<input type="button" value="Calcular Coste"/> <input type="button" value="Aceptar"/> <input type="button" value="Volver"/>

### Nota importante:

**El servicio contratado será pagado por la empresa que estemos simulando, será un cargo que se anotará en la cuenta del Banco Andaluz Simulado.**

### Consultar Servicios

En esta opción podemos consultar, visualizar e imprimir los albaranes y facturas que supuestamente la empresa S.A.T. debe enviar a la empresa simulada por los servicios contratados.

Se puede indicar el periodo de tiempo que deseamos que aparezca en la cuadrícula de datos y se pueden visualizar los detalles del servicio activo.

Pulsando sobre el botón **Albarán** obtendremos el correspondiente albarán del servicio activo, por pantalla o por impresora según tengamos seleccionado. Igualmente ocurre si pulsamos sobre el botón de **Factura**.

### Eliminar Servicios

Esta opción eliminará todos los servicios contratados a la empresa S.A.T. por la empresa simulada que actualmente está activa. También se borrarán del banco los cargos correspondientes a los servicios de transporte eliminados.

Los datos eliminados no podrán ser recuperados.

A continuación podemos observar una factura de transporte generada por el programa.

**S.A.T.**  
 Servicio Andaluz de Transportes  
 N.I.F.: A-89000211



Avda. del Brillante, 35  
 14012 - Córdoba  
 Teléfonos: 957 45 21 11 / 957 45 21 12  
 Fax: 957 45 21 00



**FACTURA**

Datos del Cliente:

Núm. Factura: L1288206  
 Fecha: 28/09/98  
 Factura de albarán: F1216074

Muebles del Sur, S.A.  
 N.I.F.: A-41457844  
 Edificio Las Góndolas  
 41020 - Sevilla  
 SEVILLA



Peso: 1450 Kg.      Fecha de Recogida: 14/09/98  
 Volumen: 25 m3      Fecha de Entrega: 21/09/98  
 Mercancía Frágil: Si  
 Mercancía Peligrosa: No

Base: 493.247  
 I.V.A.: 78.919  
**Total: 572.166**      ( 3.462,38 Euros)



Gracias por su confianza.



## Partes del Programa: Banco

Las operaciones comerciales que realiza la empresa simulada son canalizadas a través del B.A.S. (Banco Andaluz Simulado), en el cual se pueden hacer las operaciones más habituales que se realizan en un banco, como son: consulta de movimientos, abonos en cuenta, cargos en cuenta, préstamos, inversiones, etc. La empresa simulada dispone de una cuenta en la que se realizarán todos los movimientos.

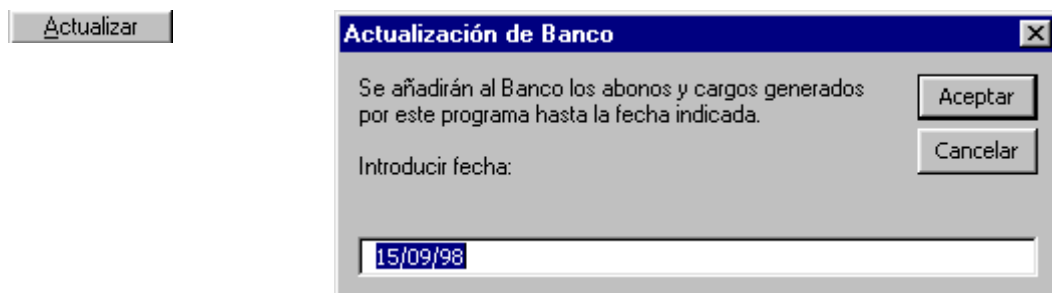
Al crear una nueva empresa, el programa le asigna un número de cuenta en el B.A.S., sería conveniente que a continuación se realizase un abono manual con la cantidad que la empresa simulada ingresa en el banco para comenzar a realizar operaciones.

Cuando los clientes tienen que realizar pagos a la empresa simulada, estos son recogidos como abonos en el banco.

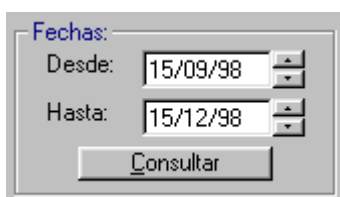
Cuando la empresa simulada tiene que realizar pagos a los proveedores, acreedores, transportes, hacienda, etc., estos son anotados en el banco como cargos.

## Consulta de Movimientos

Al entrar en esta pantalla obtendremos los movimientos realizados en el banco hasta la última actualización, aunque se hayan borrado o añadido datos durante la simulación. Para obtener los datos actualizados, debemos pulsar sobre el botón actualizar e indicar la fecha hasta la que deseamos que se actualice nuestra cuenta.



Si la actualización recupera muchos datos, mediante el recuadro Fechas podemos indicar el periodo que deseamos que se visualicen en la cuadrícula de datos. Tras indicar las fechas Desde: y Hasta: hay que pulsar en el botón Consultar.



En esta misma pantalla podemos pulsar sobre el botón Imprimir para obtener un listado de todos los movimientos mostrados en la cuadrícula de datos. Este listado siempre se imprimirá por impresora, no por pantalla.

Igualmente podemos obtener un justificante bancario del movimiento realizado en el banco que tiene el selector de registros activo pulsando el botón Justificante, el cual será impreso o mostrado por pantalla según la selección.



**Banco Andaluz Simulado**

Documento sólo válido con fines educativos

## ABONO

Datos del Titular:

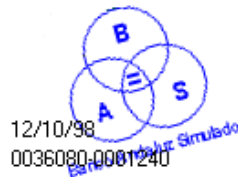
Nombre: Muebles del Sur, S.A.

Dirección: Edificio Las Góndolas

Núm. Cta.: 12010167080020516169

Firma:

Confirmación del Banco:



Datos de la operación:

Concepto: Pago del pedido: 1509980001

Fecha: 12/10/98

Cantidad: 169.964 Ptas.

1.028,52 Euros

### Cargos en Cuenta (Abonos en Cuenta)

Estas dos opciones son similares, la diferencia radica en que en Cargos en Cuenta la empresa simulada es quien ordena la operación (ordenante) y en Abonos en Cuenta la empresa simulada es el beneficiario (beneficiario).

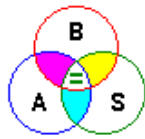
Para realizar un cargo o abono debemos comenzar pulsando el botón Nuevo y a continuación rellenar los datos correspondientes al beneficiario (ordenante) y los datos del cargo (abono).

Dentro de los datos del cargo (abono) se puede elegir entre cuatro tipos de operaciones: Domiciliación, Efectivo, Talón y Transferencia. Todas ellas necesitan el número de cuenta del beneficiario (ordenante), salvo el tipo Efectivo.

Datos del Beneficiario:	Datos del Cargo:
Persona: <input type="text" value="Antonio Gracia Senda"/>	Tipo Cargo: <input type="text" value="Domiciliación"/>
Dirección: <input type="text" value="C/ Zanja, 97"/>	Fecha: <input type="text" value="16/09/98"/>
Población: <input type="text" value="Cádiz"/>	Cantidad: <input type="text" value="45680"/> 276,43 Euros
Concepto: <input type="text" value="Devolución de material"/>	
Nº Cta. o T.: <input type="text" value="41152411850000021411"/>	

Pulsando sobre el botón Aceptar y confirmando la operación, se realizará el cargo (abono).

A continuación, debemos imprimir un justificante de la operación por la impresora para que de esta forma se pueda tener un documento del cargo (abono) realizado.



**Banco Andaluz Simulado**

**CARGO**

Tipo Mov.:

Datos del Ordenante

Nombre: Muebles del Sur, S.A.  
 Dirección: Edificio Las Góndolas  
 Núm. Cta.: 12010167080020516169  
 Firma: \_\_\_\_\_

Confirmación del Banco:



16/09/98  
 Ref.: 161690078129

Datos del Beneficiario

Nombre: Antonio Gracia Senda  
 Dirección: C/Zanja, 97  
 Concepto: Devolución de material  
 Num. Cta.: 41152411850000021411  
 Fecha: 16/09/98  
 Cantidad: 45.680 Ptas.  
276,43 Euros

**Préstamos**

El B.A.S. nos ofrece la posibilidad de obtener préstamos a un bajo interés (5'57 %) en los años y periodos que deseemos.

Para obtener la concesión del préstamo debemos detallar algún bien indicando su valor aproximado, este valor debe estar en consonancia con la cantidad que deseamos obtener como préstamo.

Tras rellenar los datos debemos pulsar sobre el botón Calcular para ver las condiciones en las que pagaremos el préstamo.

Solicitud de un nuevo préstamo:			
Cantidad:	<input type="text" value="4.000.000"/>	Ptas. 24.205,46 Euros	Interés anual: 5,75 %
Aval:	<input type="text" value="Vivienda particular"/>	Valor:	<input type="text" value="6.500.000"/> Ptas.
Años:	<input type="text" value="15"/>	Mensualidad:	33.216,40 Ptas. 201,00 Euros
Pagos/Año:	<input type="text" value="12"/>	Pago Total:	5.978.953 Ptas. 36.180,82 Euros

Para formalizar el préstamo hay que pulsar sobre el botón Aceptar y confirmar la operación. A continuación en la cuenta de la empresa se realizará un abono por el importe del préstamo.

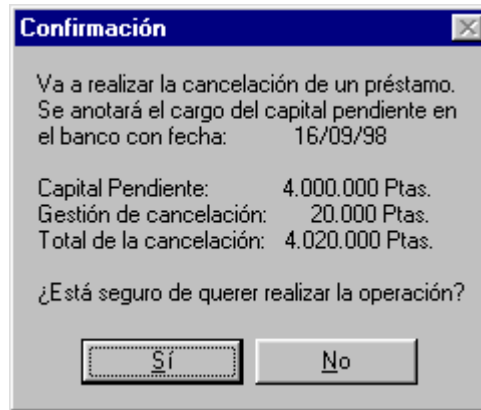
La fecha en la que se realiza la operación está indicada en la parte superior derecha de la pantalla.

En esta misma pantalla también podemos cancelar alguno de los préstamos que tengamos pendientes, teniendo en cuenta lo siguiente:

La operación de cancelación de préstamo sólo se puede realizar después de haber realizado al menos el pago de una mensualidad, por lo que la fecha a realizar la operación debe ser al menos 30 días después de la realización del préstamo.

La cancelación de un préstamo conlleva un cargo en la cuenta del banco por el importe del capital pendiente de amortizar más un porcentaje de tramitación de la cancelación.

Para cancelar un préstamo primero hay que seleccionarlo, mediante el botón Seleccionar Préstamo y a continuación pulsar el botón Cancelar Préstamo.



En el caso de que la fecha no sea correcta, el programa no permitirá la cancelación del préstamo.

### Consulta de Préstamos

En la pantalla de Consulta de Préstamos encontraremos una relación de todos los préstamos que actualmente tiene pendiente la empresa simulada. Pulsando sobre el botón Imprimir obtendremos impreso contratación del préstamo.

## BANCO ANDALUZ SIMULADO



### PRÉSTAMOS

Documento sólo válido con fines educativos


Datos del Inversor			
Nombre:	<b>Muebles del Sur, S.A.</b>		
Domicilio:	<b>Edificio Las Gondolas</b>	N.I.F.:	<b>A-41457844</b>
Población:	<b>41020 - Sevilla</b>	Nº Cuenta:	<b>12010167080020516169</b>
Provincia:	<b>Sevilla</b>		

Datos del préstamo			
Cantidad:	<b>4.000.000 Ptas.</b>	<b>24.205,46 Euros</b>	
Fecha:	<b>16/09/98</b>	Años: <b>15</b>	Periodos/Año: <b>12</b>
Aval:	<b>Vivienda particular</b>		
Valor del aval:	<b>6.500.000 Ptas.</b>	<b>39.333,87 Euros</b>	
Mensualidad:	<b>33.216 Ptas.</b>	<b>201,00 Euros</b>	

Validación de la Entidad Gestora:



Corredor de Comercio:

  
 Colegiado Nº: 41547  
 D. F. Manuel Díez Gallardo

## Inversiones

El B.A.S. nos ofrece la posibilidad de realizar inversiones, con la idea de poder rentabilizar el capital que esté disponible en el banco.

Se pueden realizar tres tipos de inversión:

- Inversión a plazo fijo: Este tipo de inversión ofrece una rentabilidad del 3 % anual fijo.
- Inversión Acciones Seguras: Estas acciones ofrecen una rentabilidad poco variable en torno al 4'25 % (1'5 % al 6 %)
- Inversiones Acciones Variables: Estas acciones ofrecen una rentabilidad bastante variable en torno al 7 %. Pueden tener rentabilidad negativa, es decir, pérdidas.

En la parte superior se puede consultar la rentabilidad actual de cada tipo de inversión bajo la columna rentabilidad.

Una vez realizada la inversión, en el banco queda reflejada como un cargo.

Realizar nueva inversión:

Inversión:  Fecha:

Capital:  Ptas. 6.051,36 Euros

En esta misma pantalla podemos realizar la operación de Retirar Inversión, siempre que se cumpla que la fecha de retirada de la inversión no sea posterior a la última fecha de actualización.

Las inversiones podemos ir actualizándolas para comprobar su rentabilidad. Hay que tener en cuenta que si actualizamos una inversión a una cierta fecha, su retirada tendrá que ser posterior a dicha fecha de actualización.

Retirar o consultar inversión existente:

Inversión:	Inversión a plazo fijo	Fecha Ini.:	16/09/98	Fecha Act.:	8/07/99
Capital Inicial:	1.000.000 Ptas. 6.051,36 Euros	Capital Actual:	1.024.247 Ptas. 6.198,09 Euros	Capital a retirar:	1.032.665 Ptas. 6.249,03 Euros

Fecha en que retira la inversión:

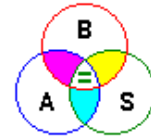
Cuando Seleccionamos una inversión, se obtiene Capital y Fecha Inicial, Capital y Fecha Actual, y el capital que se obtendría al retirar la inversión en la fecha que tenemos indicada en Fecha en que ..., en el momento de seleccionar la inversión.

## Consulta de Inversiones

En esta opción obtenemos los datos de las inversiones que actualmente tiene realizadas la empresa simulada.

Si pulsamos sobre el botón Imprimir obtenemos el documento que nos acredita como poseedores del capital invertido.

# BANCO ANDALUZ SIMULADO



## INVERSIONES

Documento sólo válido con fines educativos

Datos del Inversor			
Nombre:	<b>Muebles del Sur, S.A.</b>		
Domicilio:	<b>Edificio Las Góndolas</b>	N.I.F.:	<b>A-41457844</b>
Población:	<b>41020 - Sevilla</b>	Nº Cuenta:	<b>12010167080020516169</b>
Provincia:	<b>Sevilla</b>		

Datos de la inversión			
Tipo de Inversión:	<b>Inversión a plazo fijo</b>		
Fecha Inversión:	<b>16/09/98</b>		
Capital Invertido:	<b>1.000.000 Ptas.</b>	<b>6.051 Euros</b>	
Última Actualiz.:	<b>8/07/99</b>		
Capital Actualiz.:	<b>1.024.247 Ptas.</b>	<b>6.198 Euros</b>	

Validación de la Entidad Gestora:



## Eliminar operaciones con el banco

En esta opción se eliminarán todos los movimientos realizados mediante los cargos o abonos manuales, cargos y abonos derivados de inversiones y préstamos.

Estos datos no se podrán recuperar tras confirmar la eliminación.

## Partes del Programa: Hacienda

Las operaciones comerciales realizadas en una empresa, originan unas obligaciones con el Ministerio de Economía y Hacienda.

### Calendario del Contribuyente

El Calendario del Contribuyente es una herramienta informativa que podrá utilizar el alumno para saber en qué momento tiene que realizar las operaciones con Hacienda.

Mes:

- Enero
- Febrero
- Marzo
- Abril
- Mayo
- Junio
- Julio**
- Agosto
- Septiembre
- Octubre
- Noviembre
- Diciembre

**Del 1 al 20:**

- Declaración trimestral de retenciones e IVA para empresas de menos de mil millones de ingresos.
- Declaración de pagos fraccionados del segundo trimestre para empresarios y profesionales (modelos 130 y 131).
- Declaración mensual para las grandes empresas.
- Declaración mensual de IVA para grandes empresas, exportadores y otros operadores económicos.

**Hasta el 25:**

- Último día de declaración del Impuesto sobre Sociedades para aquellos que hayan aprobado el balance del ejercicio anterior al 30 de Junio (modelo 200).

Agencia Tributaria  
MINISTERIO DE ECONOMÍA Y HACIENDA

Volver

Sólo hay que elegir el mes para obtener las obligaciones fiscales que hay que cumplir en dicho periodo de tiempo.


### Declaraciones y Pagos

En esta opción se pueden detallar con mayor precisión las declaraciones relativas al I.V.A., aunque se puede realizar cualquier otra operación con Hacienda.

La realización de las declaraciones y los pagos se realiza de la siguiente manera:

- 1.º El alumno debe disponer de los impresos actualmente en vigencia, adecuados para las declaraciones y pagos que le corresponda hacer.
- 2.º En esta pantalla seleccionará el modelo que corresponda con la operación que tenga que realizar.
- 3.º El alumno rellenará los datos correspondientes. Cuando sea una declaración relativa a I.V.A., tras completar los datos de ingresos y gastos en los diferentes tramos, así como los pagos o deducciones por cualquier otro motivo, podemos pulsar sobre el botón **Calcular** para obtener el Balance de la operación que se realizará con Hacienda. En el caso de que la declaración o tenga relación con el I.V.A., sólo habrá que especificar los datos de Pagos o(y) Deducciones según corresponda, pulsando sobre **Calcular** obtendremos el resultado del Balance.

**Datos de la Declaración:**

Fecha: 16/09/98      Periodo de la Declaración: Desde: 1/08/98      Hasta: 31/08/98      

Ingresos (16% IVA):	<input type="text" value="1.245.365"/>	Gastos (16% IVA):	<input type="text" value="875.489"/>	Pagos:	<input type="text" value="0"/>
Ingresos (7% IVA):	<input type="text" value="47.785"/>	Gastos (7% IVA):	<input type="text" value="35.415"/>	Deducciones:	<input type="text" value="0"/>
Ingresos (4% IVA):	<input type="text" value="14.521"/>	Gastos (4% IVA):	<input type="text" value="7.145"/>		
	203.184		142.843	Balance:	<input type="text" value="60.341"/>

Para realizar la operación, hay que pulsar sobre el botón **Aceptar**.

En el caso de que el balance resulte positivo (a pagar), se realizará un cargo en el banco, si por el contrario el balance es negativo (a devolver), se realizará un abono en el banco.

El botón Borrar limpiará de datos los cuadros de textos, no eliminará ninguna operación.

### Consulta de Hacienda

En esta opción podemos encontrar todas las operaciones que la empresa haya realizado con Hacienda. En Registros podemos consultar un listado y en Datos podemos ver los datos particulares del registro que esté activo en cada momento.

Pulsando sobre el botón Imprimir, obtenemos el justificante de la operación realizada con Hacienda.



## Agencia Tributaria

### Ministerio de Economía y Hacienda

#### Justificante de operaciones con Hacienda

Datos del Contribuyente

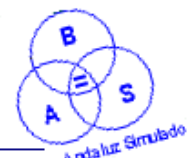
Documento sólo válido con fines educativos

Nombre:	Muebles del Sur, S.A.	N.I.F.:	A-41457844
Dirección:	Edificio Las Góndolas		
Población:	41020 - Sevilla	Provincia:	Sevilla

Datos de la Operación

Entidad receptora:

Fecha de la Operación:	16/09/98	Periodo	
Modelo de Operación:	332	Desde:	1/08/98      Hasta: 31/08/98



Ingresos		Gastos		Otros	
16 % I.V.A.:	1.245.365 Ptas	16 % I.V.A.:	875.489 Ptas	Pagos:	0 Ptas
7 % I.V.A.:	47.785 Ptas	7 % I.V.A.:	35.415 Ptas	Deducciones:	0 Ptas
4 % I.V.A.:	14.521 Ptas	4 % I.V.A.:	7.145 Ptas		

**Balance:**

**A Ingresar: 60.341 Ptas      A Devolver:**

### **Eliminar Apuntes de Hacienda**

Esta opción borra todas las operaciones realizadas por la empresa actual con Hacienda, así como los cargos o abonos derivados de estas operaciones.

Los datos eliminados no se podrán recuperar.

## Partes del Programa: Seguridad Social

El desarrollo de una actividad laboral dentro de una empresa, origina una serie de trámites y obligaciones con la Seguridad Social.

### Relaciones con Seguridad Social

En esta opción encontramos una guía de consulta para el alumno, la cual sirve de orientación sobre los pasos que deben seguirse en la creación y el funcionamiento de una empresa con respecto a la Seguridad Social.

Situación:

- Creación de la Empresa
- Todos los meses
- Altas y bajas
- Al cerrar la empresa

**Relaciones con la Seguridad Social en la creación de una empresa**

Las relaciones entre empresa y S.S. comienzan con la inscripción del empresario en la S.S. y la apertura de su primera o principal cuenta de cotización.

Para realizar la inscripción y apertura de cuenta se utilizará el **Modelo TA.6** debidamente cumplimentado y acompañado de la siguiente documentación:

- Documento de constitución del empresario colectivo, debidamente inscrito en el Registro que, en cada caso corresponda; en el supuesto de Comunidad de Bienes o Sociedad Civil irregular, el contrato suscrito por los comuneros o socios. Documento

Podemos encontrar información sobre la tramitación al crear la empresa, declaraciones mensuales del desarrollo laboral, tramitación de altas y bajas y cierre o baja de la empresa.

### Documentación y Pagos

Al igual que en el caso de Hacienda, el alumno deberá cumplimentar los impresos reales actualmente en vigencia, anotando en esta pantalla los datos más relevantes de dicho documento.

Los datos a incluir son:

- Modelo que se cumplimenta.
- Fecha de tramitación y periodo a que corresponde la declaración o pago.
- Breve descripción sobre la operación que se realiza.
- Cantidad a Pagar o a Devolver, según corresponda.

No es necesario cumplimentar todos los datos, aunque sí lo son las fechas y el modelo a cumplimentar.

Pulsando sobre el botón Aceptar se realizará la operación.

## Consulta Seguridad Social

En esta pantalla obtendremos una cuadrícula de datos con todas las operaciones realizadas con la Seguridad Social.

Podemos utilizar esta opción para consultar los movimientos realizados, así como para obtener justificación impresa de haber realizado las correspondientes operaciones con la S.S.

Pulsando el botón Imprimir obtenemos el justificante.



## TESORERÍA GENERAL DE LA SEGURIDAD SOCIAL

### Datos de la Empresa

Documento sólo válido con fines educativos

Nombre:	<b>Muebles del Sur, S.A.</b>	N.I.F.:	A-41457844
Dirección:	Edificio Las Góndolas	Cta. S.S.:	<b>41/20141605</b>
Población:	41020 - Sevilla		
Provincia:	Sevilla		

### Datos de la operación

Fecha de la operación:	16/09/98	Modelo:	<b>TC 1</b>
Descripción:	Cotización de trabajadores		

#### Periodo

Desde:	<b>1/08/98</b>	Hasta:	<b>31/08/98</b>
--------	----------------	--------	-----------------

#### Cantidad

A Ingresar:	<b>145.441 Ptas</b>	<b>880,12 Euros</b>
-------------	---------------------	---------------------

A Percibir:

Confirmación de la Entidad Receptora:

16/09/98

41/20141605000001



## Eliminar Apuntes de S.S.

Utilizaremos esta opción para borrar todas las operaciones que la empresa seleccionada haya realizado con la S.S., también se eliminarán los datos derivados de ellas como son cargos o abonos.

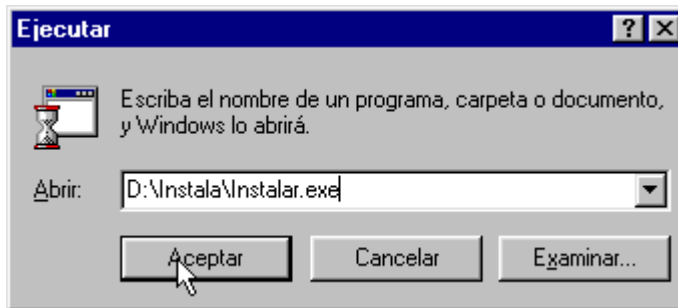
Una vez borrados los datos no se podrán recuperar.

## Apéndice A: Instalación del programa

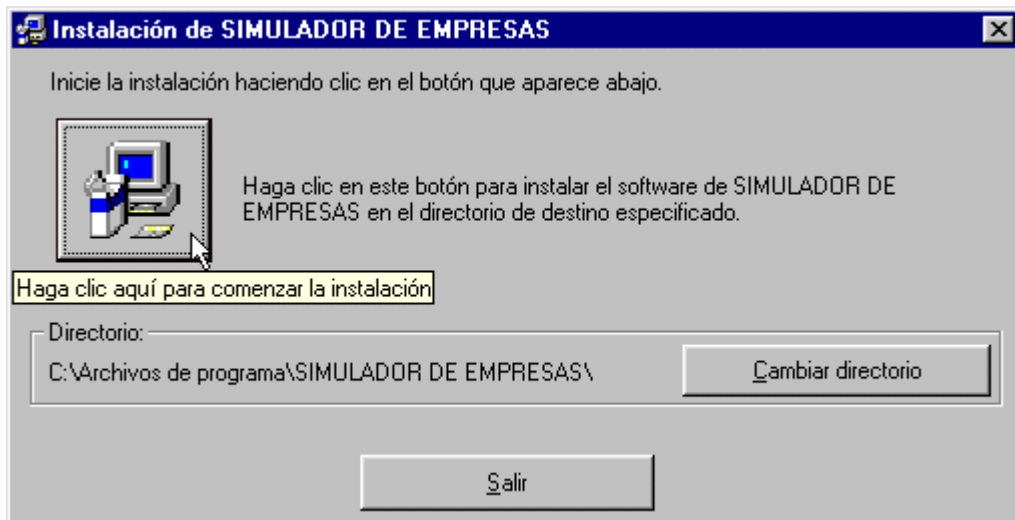
### Instalación del programa

La instalación del programa se realiza de la misma forma que cualquier programa de Windows 95, es decir, ejecutando el programa INSTALAR.EXE que se encuentra en el CD-ROM en la carpeta (directorio) Instala.

La ejecución del programa INSTALAR.EXE se puede realizar desde el Explorador de Windows, o bien, desde el botón **Inicio** en la opción **Ejecutar**:



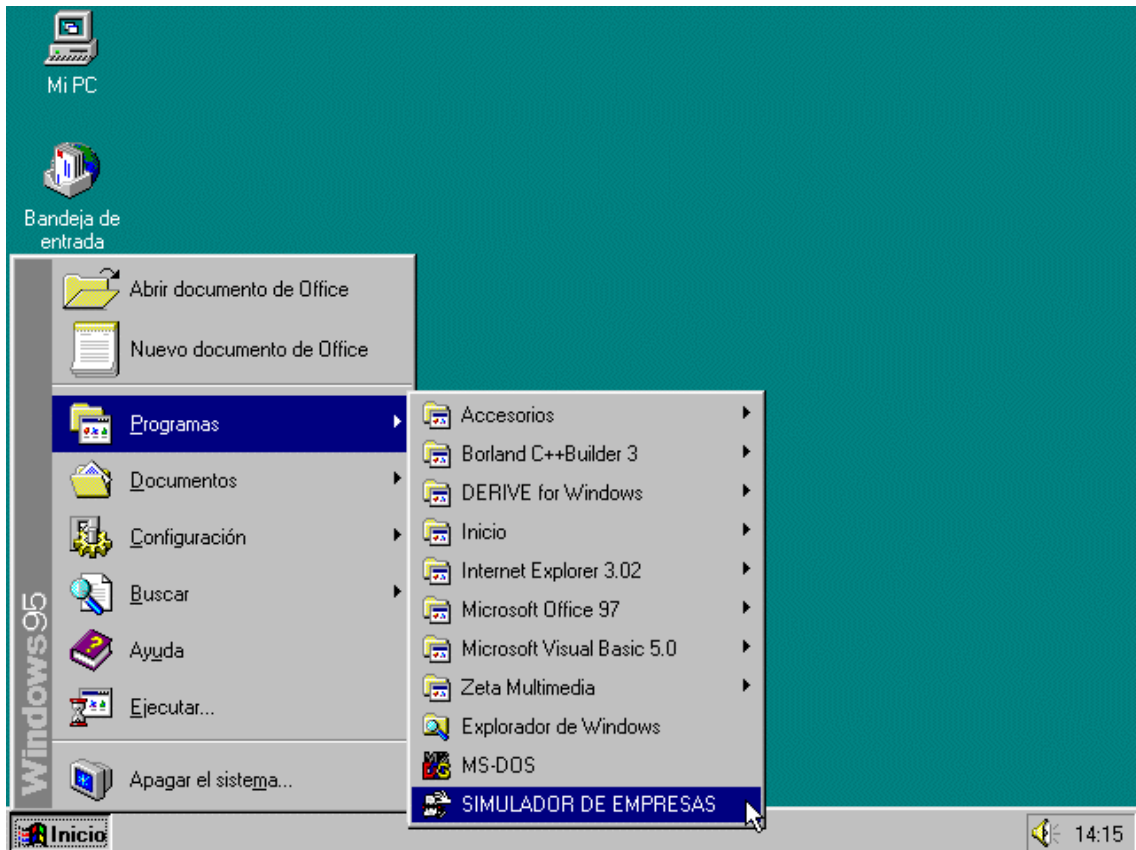
Una vez ejecutado el programa de instalación, él mismo le guiará en los pasos que debe seguir para completar la instalación.



El programa comenzará con la copia y descompresión de archivos en el directorio indicado, indicándole el final de la instalación con el siguiente mensaje:



A partir de este momento puede ejecutar el programa pues se habrá creado el icono correspondiente dentro de la opción **Programas** en el botón **Inicio**.

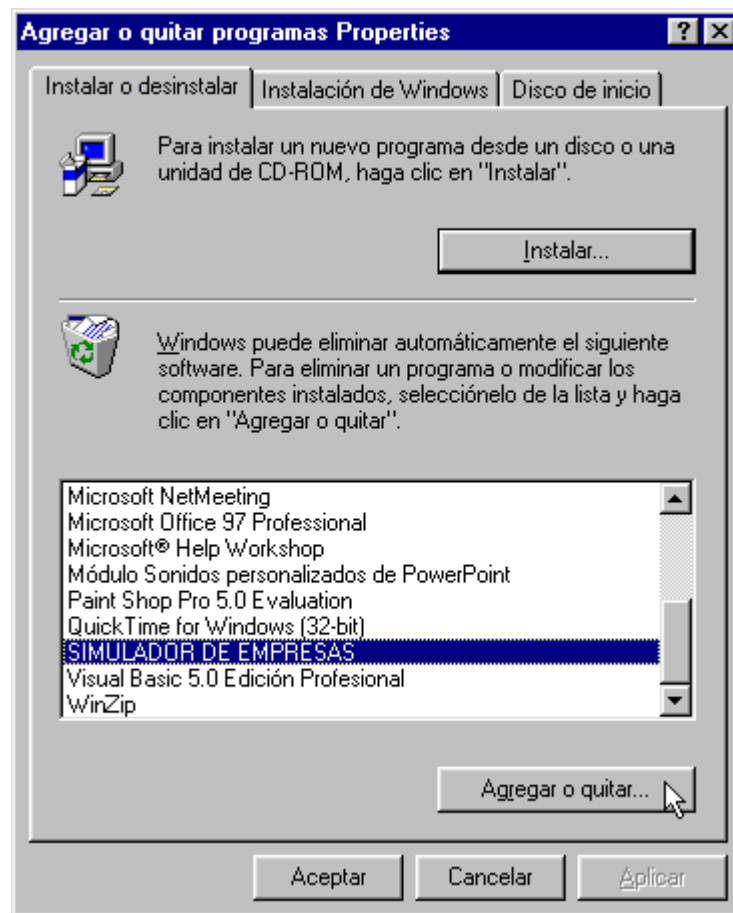


## Desinstalación del Simulador de Empresas

Para desinstalar el programa debemos en el panel de control de Windows en la opción **Agregar o quitar programas**.



En la pantalla de Agregar o quitar programas se selecciona el programa Simulador de Empresas y pulsamos sobre **Agregar o quitar ...**



**Nota:**

En el caso de haber creado nuevas empresas, la desinstalación nos informará de no poder eliminar la carpeta (directorio) debido a que se habrán creado nuevos archivos. Dicha carpeta deberá eliminarse manualmente. (Por ejemplo con el Explorador de Windows).



Pulsando sobre suprimir podemos eliminar la carpeta **Simulador de Empresas**.

## Apéndice B: Configuración adecuada del sistema

### Resolución gráfica

El Simulador de Empresas funciona con cualquier resolución gráfica que soporte el ordenador en el cual sea instalado, pero su diseño está pensado para una resolución de 640 x 480 píxeles, por lo cual se recomienda que la pantalla se configure a dicha resolución.

Esta configuración puede cambiarse mediante el **Panel de Control** en el icono **Pantalla**.



En la pantalla resultante hay que seleccionar la pestaña de Configuración y en ella elegir el Área del escritorio correspondiente.



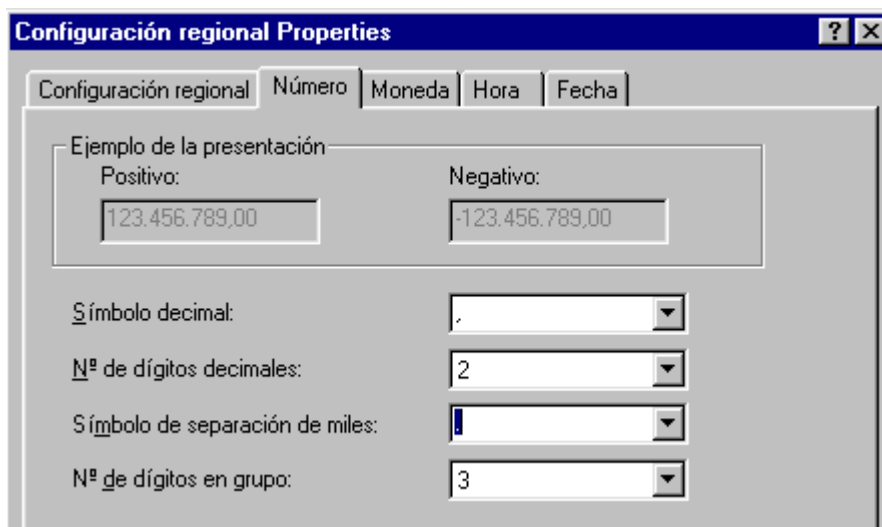
## Configuración regional

El Simulador de Empresas está programado para utilizarlo en España, es por ello que sea necesario tener configurado el ordenador con el punto “.” como separador de miles.



Para cambiar esta configuración, en el Panel de Control hay que seleccionar Configuración Regional.

En la ventana que aparece al ejecutar esta opción hay que seleccionar la pestaña de Número y en ella seleccionar la siguiente configuración:



Configuración regional Properties

Configuración regional Número Moneda Hora Fecha

Ejemplo de la presentación

Positivo: 123.456.789,00

Negativo: -123.456.789,00

Símbolo decimal: ,

Nº de dígitos decimales: 2

Símbolo de separación de miles: ,

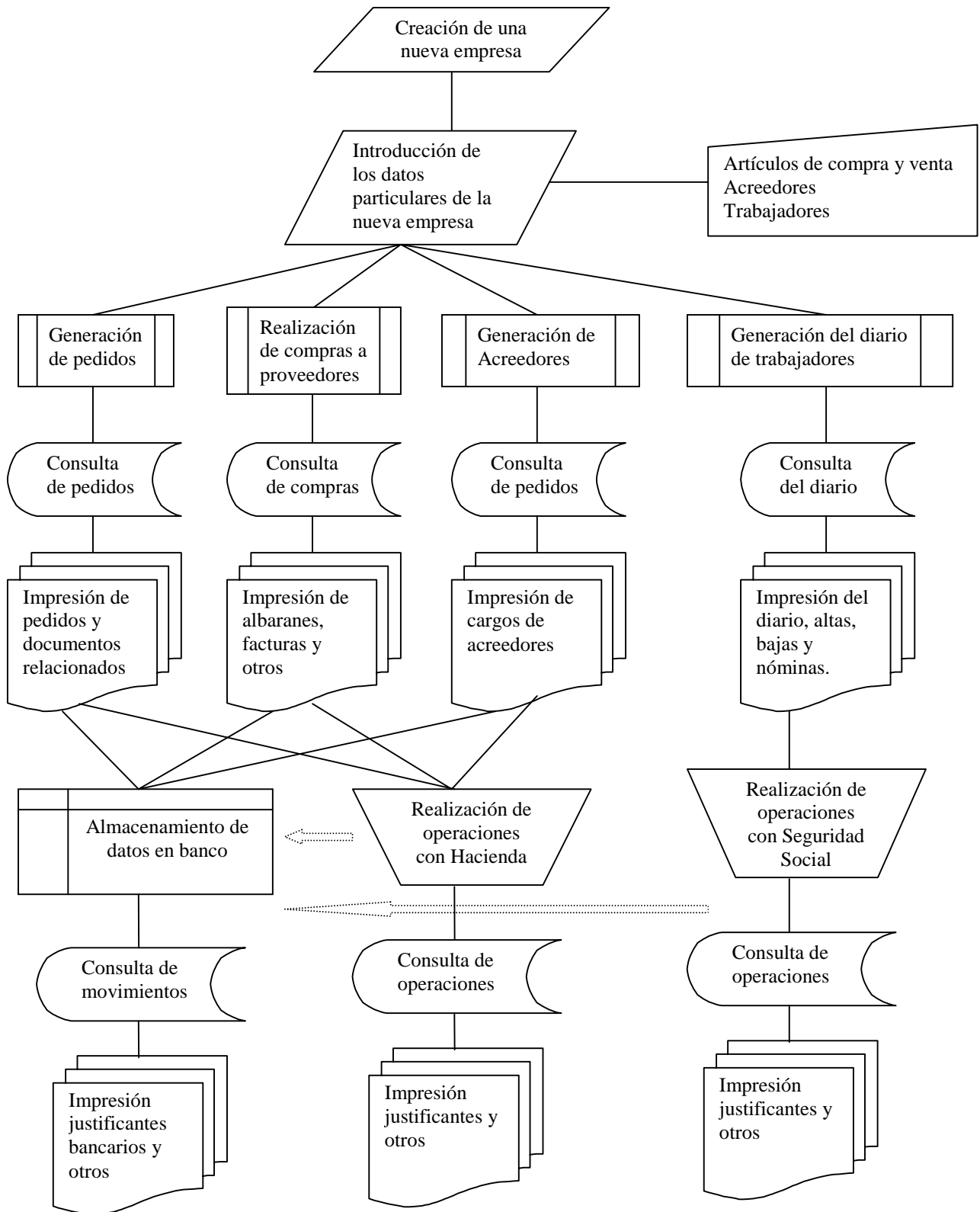
Nº de dígitos en grupo: 3

En el caso de que el separador de miles sea la coma “,”, el programa no hará bien la conversión cuando tenga que expresar cifras numéricas con letras.

Ejemplo:

**5.308** expresado como **cinco mil trescientas ocho**.

**Apéndice C: Diagrama de flujo del funcionamiento del programa**



## Apéndice D: Aprovechamiento Didáctico

### Etapas y disciplinas a las que va dirigido

El programa Simulador de Empresas tiene aplicación dentro de cualquier nivel educativo en el cual se impartan materias relacionadas con la empresa tanto a nivel administrativo como comercial, es decir, materias relacionadas con la contabilidad, fiscalidad, tributación, laboral, organización y funcionamiento de una empresa, control de almacén, distribución de mercancías, etc.

Estos niveles pueden ser:

- Ciclos Formativos, en todos los ciclos relacionados con la familia Administrativa y Comercial.
- Educación Secundaria Obligatoria, dentro de la asignatura de Tecnología se puede realizar una introducción a la simulación de empresas para así iniciar al alumnado en el funcionamiento de una empresa.
- Educación Secundaria Obligatoria, como asignatura optativa en la cual se puede realizar la simulación de empresas para ir introduciendo al alumno dentro del mundo laboral.
- Formación Profesional (los cursos que aún quedan), como complemento práctico a las ramas administrativas y comerciales.
- Módulos de Garantía Social, en los cuales se puede realizar la simulación de empresas como metodología práctica de formación.

### Objetivos educativos

Dentro del nuevo sistema educativo todas las materias impartidas deben tener una aplicación práctica mediante la cual el alumnado pueda valorar la utilidad de los conocimientos teóricos adquiridos, por este motivo podemos utilizar el Simulador de Empresas para conseguir los siguientes objetivos:

- ✓ Poner en práctica los conocimientos adquiridos en las clases teóricas de las distintas materias relacionadas con el mundo empresarial, tanto administrativo como comercial.
- ✓ Realizar las tareas más comunes dentro del desarrollo diario de una empresa como compras, ventas, cargos de acreedores, bajas de trabajadores, préstamos, etc.
- ✓ Colocar al alumno ante situaciones nuevas para él, puesto que va implícito en el carácter aleatorio de la generación de los datos.
- ✓ Introducir al alumno en las obligaciones y problemas que dentro de la vida real se plantean en el mundo empresarial.
- ✓ Fomentar el trabajo en grupo y potenciar las bases de la organización en el trabajo, tanto en la distribución del tiempo como en el reparto del trabajo.
- ✓ Promover que el alumno asuma la responsabilidad de las diversas áreas o departamentos en los que se divide la empresa.
- ✓ Acostumbrar al alumno a trabajar con grandes cantidades de datos e instruir al alumno en el manejo de programas informáticos.
- ✓ Formar al alumno en la organización de información, tanto escrita como en soporte informático.

## Propuesta de utilización

Como he comentado en apartados anteriores, el Simulador de Empresas es un complemento ideal para cualquiera de las materias que se impartan relacionadas con el mundo empresarial, aunque también tiene una gran utilidad para introducir en este campo a cualquier persona que desconozca el funcionamiento de una empresa.

Como es lógico pensar, el máximo provecho se le saca al Simulador de Empresas una vez que ya se tengan conocimientos del funcionamiento contable, fiscal y laboral de una empresa. Aunque gracias a la versatilidad del programa no es obligatorio conocer todas estas áreas puesto que podemos realizar la simulación por partes.

## Ejemplos de utilización:

*Supuesto 1:* Clase de **30 alumnos**.

Tiempo semanal dedicado a la simulación: **4 horas**.

- Para aprovechar las posibilidades que ofrece la simulación y no tener grupos de trabajo con demasiados alumnos, sería conveniente realizar simultáneamente la simulación de dos empresas, cada una con quince alumnos.
- Cada empresa la dividiremos en varios departamentos como pueden ser: Contabilidad, Compras y ventas, Fiscal y laboral, Marketing, etc. El número de alumnos en cada departamento estará en función de las necesidades que se tengan.
- El profesor puede desempeñar el papel de director y debe desempeñar la función de supervisor.
- Dentro de cada departamento debe haber al menos una persona dedicada a las relaciones con el resto de los departamentos.
- Cada cierto periodo de tiempo se debe cambiar la asignación de los departamentos a los grupos de alumnos (por ejemplo cada uno o dos meses).

*Supuesto 2:* Clase de **20 alumnos**.

Tiempo semanal dedicado a la simulación: **10 horas**.

- En este caso podemos realizar la simulación de cuatro o cinco empresas igualmente divididas en varios departamentos, aunque esta vez con menos personas puesto que el tiempo dedicado a la simulación es mayor.
- El profesor puede desempeñar el papel de director y debe desempeñar la función de supervisor.
- Dentro de cada departamento debe haber al menos una persona dedicada a las relaciones con el resto de los departamentos.
- Cada cierto periodo de tiempo se debe cambiar la asignación de los departamentos a los grupos de alumnos (por ejemplo cada uno o dos meses).

**Supuesto 3:** Clase de **15 alumnos**.

Tiempo semanal dedicado a la simulación: **15 horas o más**.

- En este supuesto nos plantearemos la posibilidad de que cada alumno realice la simulación de una empresa, por lo que dicho alumno deberá asumir la gestión y administración de toda la empresa.
- El profesor puede desempeñar el papel de director y debe desempeñar la función de supervisor.

### **Datos económicos**

La realización de la simulación de empresas dentro de los centros educativos es una metodología que puede llevarse a cabo por varios caminos. Todos ellos llevan implícito que un profesor al menos deberá estar encargado de los alumnos que realicen la simulación.

Tres posibles caminos para realizar la simulación de empresas:

- Distribuir el programa “Simulador de Empresas” a todos los centros que deseen realizar la simulación, lo cual supondría el coste de realizar las copias del CDROM que se distribuiría (aproximadamente 600 ptas. por copia).
- Contratación de los servicios con una empresa dedicada a simular empresas, lo cual tiene un coste superior a 100.000 ptas. por empresa y año. Aparte el coste de las comunicaciones con la empresa que suministra los datos.
- Creación de una central de simulación por parte de la Consejería de Educación y Ciencia., lo cual tendría un coste de varios profesores dedicados al funcionamiento de dicha central de simulación. Aparte el coste de las comunicaciones de los institutos con la central de simulación para la obtención de los datos.

Supongamos que deseamos realizar un cálculo sobre 200 empresas en 100 centros educativos.

- Mediante el Simulador de Empresas el coste sería de distribuir el programa a los 100 centros 60.000 ptas. aproximadamente. (**Gastos sólo el primer año**).
- Mediante la contratación con una empresa, tendríamos al menos 10.000.000 ptas. en el supuesto de que sólo cobrasen por el número de centros, más gasto de teléfono (Internet, fax, etc.) para la obtención de los datos que podríamos cifrarlo al menos en 4.000.000 ptas. adicionales. (**Gastos para un año**).
- Mediante la creación de una central de simulación, tendríamos el coste de al menos 5 profesores dedicados exclusivamente al funcionamiento de la central de simulación, aproximadamente 20.000.000 ptas. , más gasto de teléfono (Internet, fax, etc.) para la obtención de los datos que podríamos cifrarlo al menos en 4.000.000 ptas. adicionales. (**Gastos para un año**).