

ESCALA

2010-2011

Avance de resultados

Escritura, cálculo y
lectura en Andalucía



ÍNDICE

Presentación de resultados

- 1.** INTRODUCCIÓN.
- 2.** DATOS GENERALES DE LA EVALUACIÓN.
 - 2.1. Centros participantes.
 - 2.2. Competencias evaluadas.
 - 2.3. Alumnado participante.
- 3.** FIABILIDAD DE LAS PRUEBAS.
- 4.** RESULTADOS POR COMPETENCIA.
- 5.** RESULTADOS POR DIMENSIONES DE LA COMPETENCIA.
 - 5.1. Comunicación lingüística (lengua española).
 - 5.2. Razonamiento matemático.
- 6.** NIVELES COMPETENCIALES.
- 7.** DATOS RELATIVOS A LA PUNTUACIÓN TRANSFORMADA.
- 8.** FACTORES ASOCIADOS AL RENDIMIENTO.
 - 8.1. Diferencias de rendimiento en función del sexo.
 - 8.2. Influencia de la edad del alumnado en los resultados.
- 9.** PRUEBA MUESTRAL DE LECTURA.
- 10.** ANEXOS.
 - Texto de la prueba de lectura.
 - Hoja de anotación individual (prueba de lectura).
 - Hoja de resultados (prueba de lectura).
 - Modelo de Informe de centro.
 - Modelo de Informe de familia.

1. INTRODUCCIÓN

La Ley 17/2007, de 10 de diciembre, de Educación de Andalucía (LEA) establece en su artículo 155 que la evaluación general del sistema educativo andaluz será realizada por la Agencia Andaluza de Evaluación Educativa (AGAEVE).

La LEA establece que la evaluación del sistema educativo andaluz se orienta a la mejora permanente del mismo y al aprendizaje satisfactorio y relevante del alumnado que contribuya al éxito escolar de este.

El Decreto 435/2008, de 2 de septiembre, aprueba los Estatutos de la Agencia Andaluza de Evaluación Educativa, en cuyos artículos 5 y 6 se enumeran sus fines, objetivos, funciones y potestades administrativas, entre las que se encuentra la realización de las pruebas de evaluación de diagnóstico de las competencias básicas alcanzadas por el alumnado y el análisis de los resultados globales de las mismas.

Así, la Agencia asume la concepción orientadora y formativa de la evaluación recogida en la LEA y desarrolla, todo el proceso de las Pruebas de Evaluación de Diagnóstico. La Prueba de Evaluación ESCALA tiene como finalidad comprobar el nivel de adquisición de competencias en Comunicación lingüística y Razonamiento matemático alcanzado por el alumnado que finaliza el primer ciclo de la educación primaria.

La realización de estas pruebas responde al propósito de la Consejería de Educación de conocer e informar acerca de los progresos conseguidos por el alumnado y los centros educativos de la Comunidad Autónoma de Andalucía. Estas pruebas proporcionan información relevante en la que basar las medidas necesarias para superar las diferencias existentes entre el nivel competencial que se espera que el alumnado desarrolle y el que realmente ha alcanzado en el momento de completar dicha prueba.

2. DATOS GENERALES DE LA EVALUACIÓN.

2.1. Centros participantes

CENTROS DE EDUCACIÓN PRIMARIA		
TIPO DE CENTRO	Público	1987
	Concertado	499
	Privado	34
	TOTAL	2520

2.2. Competencias evaluadas

La Prueba ESCALA evalúa las siguientes competencias básicas:

- Razonamiento matemático.
- Comunicación lingüística (lengua española).

En el ámbito de la competencia en Comunicación lingüística, además de la prueba de lápiz y papel, se ha incluido la realización de una prueba individual de destrezas lectoras, que ha consistido en la lectura en voz alta de un texto y la contestación a una serie de cuestiones planteadas para verificar la comprensión del mismo. Esta prueba se ha realizado sobre una muestra de alumnado de cada centro en número suficiente para que los resultados sean representativos en cada uno de ellos.

2.3. Alumnado participante

La Evaluación ESCALA se ha realizado al alumnado que está cursando 2º curso de Educación Primaria. En la siguiente tabla se concreta el alumnado cuyas puntuaciones han sido registradas en el sistema informático Séneca:

COMPETENCIA	ALUMNADO
COMUNICACIÓN LINGÜÍSTICA	88499
RAZONAMIENTO MATEMÁTICO	88286
LECTURA	31832

Es de destacar que la muestra de prueba de lectura, de 31.832 alumnos, no tiene precedente, por su volumen, en ningún otra evaluación llevada a cabo tanto a nivel nacional como internacional.

En la siguiente tabla se desglosa al alumnado participante en la Evaluación ESCALA distribuidos por provincias:

PROVINCIA	C. LINGÜÍSTICA	%	RAZ. MATEMÁTICO	%	LECTURA	%
ALMERÍA	7151	8,09	7112	8,06	2711	8,53
CÁDIZ	13951	15,76	13942	15,79	4906	15,41
CÓRDOBA	8236	9,31	8195	9,28	3261	10,24
GRANADA	9638	10,89	9644	10,92	3758	11,81
HUELVA	5523	6,24	5520	6,25	2045	6,42
JAÉN	6780	7,66	6750	7,65	2790	8,76
MÁLAGA	16261	18,37	16157	18,30	5413	17,00
SEVILLA	20959	23,68	20966	23,75	6948	21,83
TOTAL	88499	100,00	88286	100,00	31832	100,00

3. FIABILIDAD DE LAS PRUEBAS

El concepto de fiabilidad de un test compuesto por varios ítems consiste en verificar que los resultados son congruentes entre sí, es decir, que la prueba en su conjunto mida lo mismo que cada ítem por separado. El coeficiente que suele usarse para medir esto se denomina Alfa de Cronbach y su valor se considera satisfactorio a partir de 0,70 y tanto mejor cuanto más próximo a 1. Este cálculo se puede hacer a dos niveles: en primer lugar, considerando los resultados de cada uno de las alumnas y alumnos que han realizado la prueba (escalado individual) y en segundo, partiendo de los datos medios de cada uno de los centros (escalado por centro). Los resultados arrojados son los siguientes:

RESULTADOS ALFA DE CRONBACH ESCALADO INDIVIDUAL	
COMUNICACIÓN LINGÜÍSTICA (LENGUA ESPAÑOLA)	0,896
RAZONAMIENTO MATEMÁTICO	0,886

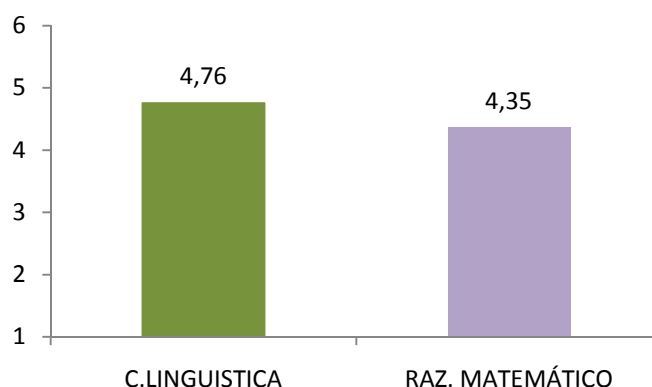
RESULTADOS ALFA DE CRONBACH ESCALADO POR CENTROS	
COMUNICACIÓN LINGÜÍSTICA (LENGUA ESPAÑOLA)	0,943
RAZONAMIENTO MATEMÁTICO	0.949

4. RESULTADOS POR COMPETENCIA

El tipo de escala que se utiliza en la Prueba de Evaluación ESCALA, consiste en asignar a cada alumno y alumna un nivel de competencia en función de las puntuaciones obtenidas en los ítems. Se establecen, para cada competencia evaluada, seis niveles (del 1 al 6) de los que los niveles altos indican un mayor grado de desarrollo de dicha competencia.

Los resultados obtenidos en la Evaluación ESCALA ponen de manifiesto que los alumnos y alumnas andaluces de segundo de Educación Primaria han desarrollado sus competencias básicas en los niveles que recogen las siguientes tablas y gráficos. (Escala cuantitativa de 1 a 6):

COMPETENCIA	NIVEL
COMUNICACIÓN LINGÜÍSTICA (LENGUA ESPAÑOLA)	4,76
RAZONAMIENTO MATEMÁTICO	4,35



Las puntuaciones obtenidas reflejan niveles similares en el dominio global de las dos competencias evaluadas. El desarrollo de las competencias se encuentra situado en el nivel superior de los intermedios (3 y 4) en ambos casos.

5. RESULTADOS POR DIMENSIONES DE LA COMPETENCIA

Las competencias a evaluar se han estructurado en grandes bloques que denominamos “dimensiones”, las cuales agrupan elementos, tareas u operaciones de un mismo ámbito que habría de ser capaz de desarrollar el alumnado para demostrar su dominio de las competencias básicas. En la siguiente tabla se concretan los resultados por dimensiones, que analizaremos en los siguientes epígrafes:

5.1. Comunicación lingüística (lengua española)

En esta competencia se distinguen las siguientes dimensiones:

- Dimensión 1 (DM1): Comprensión lectora.
- Dimensión 2 (DM2): Expresión escrita.

COMPETENCIA	DIM1	DIM2	NIVEL
COMUNICACIÓN LINGÜÍSTICA	5,24	4,32	4,76



Los resultados obtenidos reflejan que la dimensión más desarrollada en el alumnado de segundo curso de Educación Primaria es la Comprensión lectora (5,24) seguida de la dimensión Expresión escrita (4,32). La primera dimensión se encuentra en el primer nivel de los dos superiores de la escala.

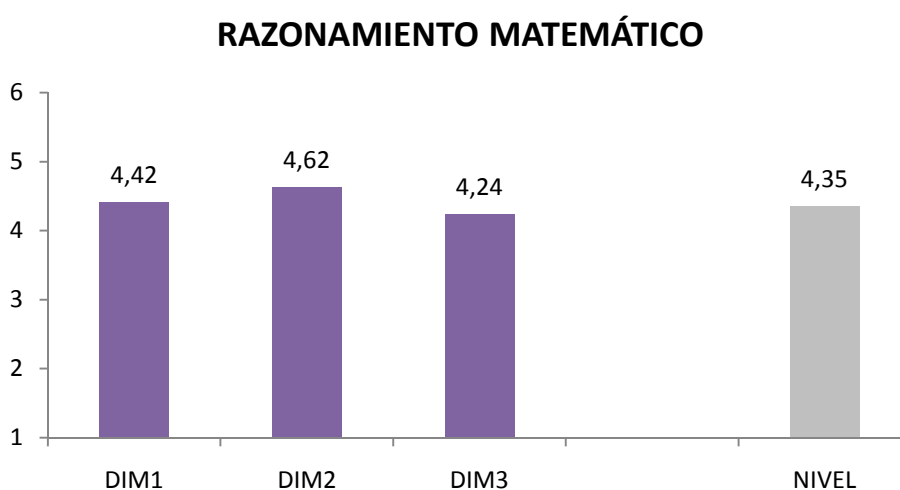
5.2. Razonamiento matemático

En esta competencia se distinguen las siguientes dimensiones:

- Dimensión 1 (DM1): Organizar, comprender e interpretar información.
- Dimensión 2 (DM2): Expresión matemática.
- Dimensión 3 (DM3): Plantear y resolver problemas.

En la siguiente gráfica podemos observar que la dimensión en la que el alumnado ha obtenido resultados más favorables es Expresión matemática (4,62), seguida de Organizar, comprender e interpretar información (4,42) y, por último, Plantear y resolver problemas (4,24). Las tres dimensiones de esta competencia están situadas en el nivel superior de los intermedios de la escala.

COMPETENCIA	DIM1	DIM2	DIM3	NIVEL
RAZONAMIENTO MATEMÁTICO	4,42	4,62	4,24	4,35



6. NIVELES COMPETENCIALES

Cuando se corrige la Prueba de evaluación ESCALA se procede del siguiente modo:

PUNTUACIONES POR ÍTEM:

- Cada ítem se puntúa de 1 a 4. Esto indica el nivel de competencia mostrado en cuatro posibles gradaciones. El nivel 1 suele describirse en las pautas de corrección como “No sabe, no contesta, contesta de forma completamente errónea, etc.”.

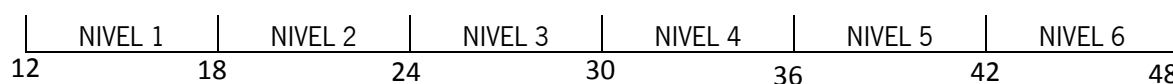
PUNTUACIÓN GLOBAL DE LA PRUEBA:

- Consiste en sumar las puntuaciones de cada ítem. Como son 12 ítems en la competencia de Razonamiento matemático y otros 12 en la competencia en Comunicación lingüística (lengua española), la puntuación global tiene como rango de 12 a 48 (12x4).

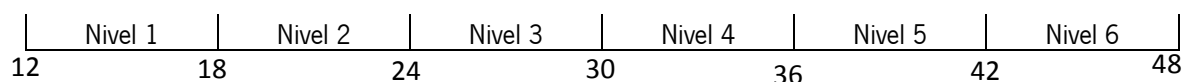
ASIGNACIÓN DE NIVEL DE COMPETENCIA:

- A partir de la puntuación global se asigna un nivel competencial dividiendo el rango de la puntuación en seis intervalos de igual amplitud:

NIVELES EN RAZONAMIENTO MATEMÁTICO



NIVELES EN COMUNICACIÓN LINGÜÍSTICA (LENGUA ESPAÑOLA)



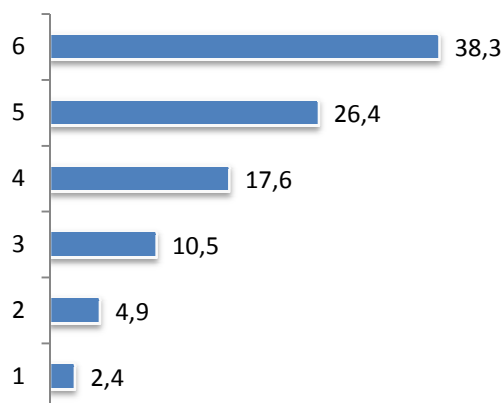
Para cada competencia analizada, las puntuaciones de las alumnas y los alumnos se han organizado en seis niveles de rendimiento que acabamos de describir, cuyos porcentajes respectivos se presentan en los gráficos siguientes.

En los niveles más bajos de rendimiento (nivel 1 o nivel 2 –niveles bajos–) de la competencia lingüística se encuentra un promedio del 7,3% del alumnado andaluz. El 92,7% restante estaría en los niveles 3, 4, 5 o 6 –niveles intermedios y altos–, considerados suficientes para que el alumno o la alumna afronte con éxito la formación posterior.

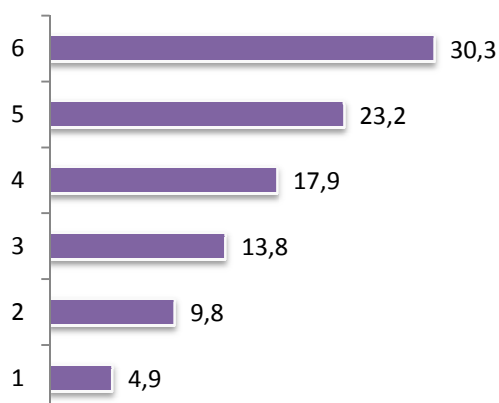
En la competencia en razonamiento matemático en los niveles bajos se encuentra un promedio del 14,7% del alumnado andaluz. El 85,3% restante estaría en los niveles intermedios y altos de la escala.

Es de destacar que un 38,3% del alumnado andaluz se sitúa en el nivel más alto de la escala en comunicación lingüística y un 30,3% en razonamiento matemático.,

COMUNICACIÓN LINGÜÍSTICA



RAZONAMIENTO MATEMÁTICO



7. DATOS RELATIVOS A LA PUNTUACIÓN TRANSFORMADA

Para facilitar la comparación de los resultados, las puntuaciones directas se transforman, en cada una de las competencias evaluadas, a una escala donde la puntuación directa promedio del alumnado andaluz es 500 puntos y la desviación típica 100. Estas puntuaciones representan diversos grados de aptitud en el dominio de una competencia.

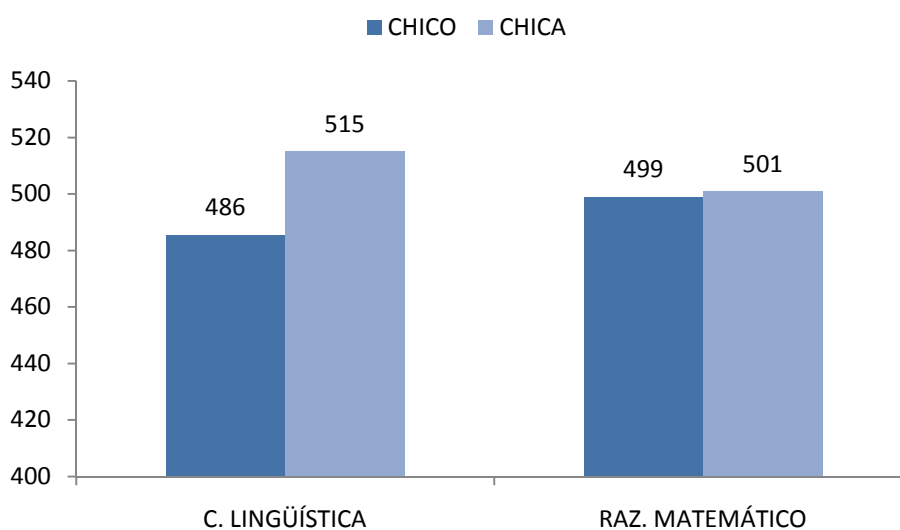
2º EDUCACIÓN PRIMARIA	PUNTUACIÓN DIRECTA		P.T.*
COMPETENCIA	MEDIA	DESVIACIÓN TÍPICA	
C. LINGÜÍSTICA (LENGUA ESPAÑOLA)	37.37	8.20	500
RAZONAMIENTO MATEMÁTICO	34.88	9.32	500

* Puntuación transformada

8. FACTORES ASOCIADOS AL RENDIMIENTO

8.1. Diferencias de rendimiento en función del sexo

Como se muestra en el gráfico siguiente, las alumnas obtienen una puntuación promedio superior a la de los alumnos en la Competencia en comunicación lingüística en lengua española, con una diferencia significativa de 29 puntos a su favor. El promedio de las alumnas también es mejor que el de los alumnos en la Competencia en razonamiento matemático, con una diferencia no significativa de 2 puntos.



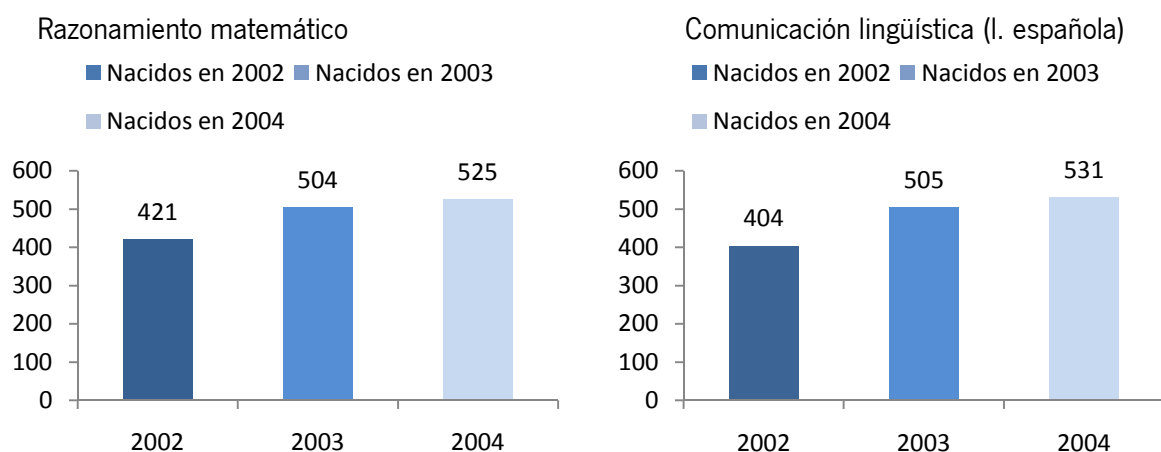
8.2. Influencia de la edad del alumnado en los resultados

La evolución de las competencias básicas adquiridas por el alumnado está asociada al crecimiento y al aumento cronológico de la edad. Conviene tener en cuenta dos aspectos de índole diferente. De una parte, la repercusión de la repetición en el rendimiento, factor que afecta a la mayoría de las alumnas y los alumnos que tienen un año más del que les corresponde. De otra parte, conviene analizar el proceso de maduración de las alumnas y de los alumnos que estudian el 2º curso de Educación Primaria en la edad correspondiente ya que existen diferencias cronológicas entre el alumnado sin repetición que pueden llegar casi hasta un año, debido al mes de nacimiento.

• Puntuaciones según la edad

Los resultados promedio del alumnado que cursa segundo curso de Educación Primaria en la edad prevista (nacidos en 2003) son mejores que los de aquellas y aquellos cuya edad es superior (nacidos antes de 2003). Las diferencias son significativas en las dos competencias, como puede comprobarse en los gráficos siguientes. El motivo por el que una persona cursa segundo curso de Educación Primaria con una edad superior a la prevista es, en la mayoría de los casos, la repetición de curso. Las diferencias que presentan los promedios del alumnado nacido en 2003 con respecto al nacido en 2002 –repetición de un curso– alcanzan en la competencia en razonamiento matemático los 83 puntos, y la competencia lingüística las los 101 puntos. Las diferencias de resultados entre el alumnado que cursa segundo curso de Educación Primaria en la edad prevista (nacidos en 2003) y el que lo hace con un curso adelantado (nacidos en 2004) son significativas y favorables a estos últimos, con diferencias que oscilan entre los 21 puntos en razonamiento matemático y los 26 puntos en comunicación lingüística.

Puntuaciones según la edad.

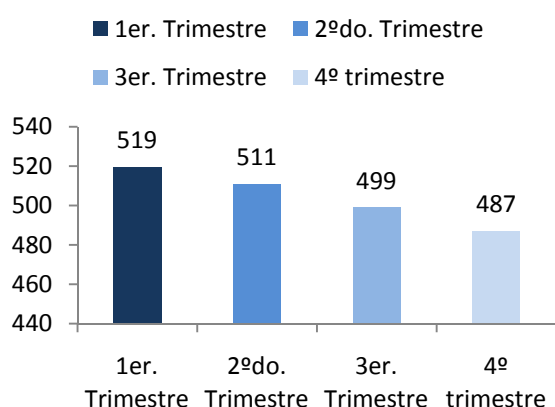


- **Diferencias en el rendimiento del alumnado según el trimestre de nacimiento**

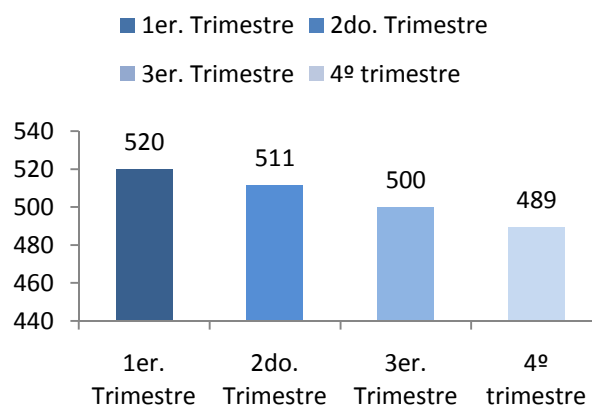
Entre las alumnas y los alumnos nacidos en el año que corresponde con la escolarización en segundo curso de Educación Primaria, también hay diferencias si se considera si han nacido en el primer trimestre del año o en los sucesivos, como ponen de manifiesto las gráficas siguientes. Las diferencias son significativas entre los promedios del primer trimestre y el segundo en todas las competencias; entre los promedios del segundo trimestre y el tercero en todas las competencias, y entre los promedios del tercer trimestre y el cuarto en todas las competencias.

En las dos competencias evaluadas en ESCALA, el rendimiento es más elevado entre el alumnado que ha nacido en el primer trimestre del año, que superan entre 32 en razonamiento matemático y 31 puntos en comunicación lingüística al nacido en el cuarto trimestre.

Razonamiento matemático



Comunicación lingüística (l. española)



9. PRUEBA MUESTRAL DE LECTURA

- Aspectos previos

La prueba de lectura de ESCALA, permite recoger información sobre los hábitos lectores del alumnado. Mediante un sencillo cuestionario aplicado a todos los alumnos y alumnas participantes se han obtenido los datos recogidos en las siguientes tablas:

1. ¿Te gusta leer?

	FRECUENCIA	PORCENTAJE
Nada	259	0,8
Poco	1288	4,1
Regular	5611	17,6
Bastante	6658	20,9
Mucho	17704	55,6
No sabe/no contesta	312	1,0
Total	31832	100

Los datos recogidos aportan que un 75,5% de la población sujeta a estudio les gusta leer bastante o mucho. Es un dato que invita al optimismo y demuestra el buen hacer del profesorado de la Etapa de Infantil y del 1º Ciclo de Educación Primaria en este campo.

2. ¿Por qué?

	FRECUENCIA	PORCENTAJE
1: Me aburro.	1205	3,8
2: Me canso.	2560	8,0
3: Prefiero jugar a otras cosas.	1645	5,2
4: No tengo tiempo.	834	2,6
5: Me divierto	9360	29,4
6: Me gustan las historias de los libros	5462	17,2
7: Aprendo muchas cosas.	10766	33,8
Total	31832	100

En esta tabla se recoge que aproximadamente un 11,8% no ha adquirido afición a la lectura, mientras que un 80,4% opina que se divierte, aprende muchas cosas o le gustan las historias que cuentan los libros.

3. ¿Lees en casa?

	FRECUENCIA	PORCENTAJE
1: Nunca	798	2,5
2: Algunos días	19616	61,6
3: Todos los días.	11418	35,9
Total	31832	100

Aspecto este muy importante para generar auténticos buenos lectores. Es muy necesario que la familia tome un papel protagonista para reforzar el gusto y el deseo por la lectura en sus hijos e hijas. Un 61,6% responde que lee algunos días y el 35,9% todos los días, frente a un escaso 2,5% que dice no leer nunca.

4. ¿Usas prestados los libros de la biblioteca de tu colegio?

	FRECUENCIA	PORCENTAJE
SÍ	26108	82,0
NO	5724	18,0
Total	31832	100

La biblioteca es un instrumento muy eficaz para acercar el mundo de la lectura a los niños y niñas de nuestros centros. Un 82% afirma que usa con frecuencia este recurso. Igualmente, el dato refuerza la idea del buen trabajo del profesorado en la línea de acercamiento de la lectura.

5. ¿Cada cuanto tiempo sacas libros?

	FRECUENCIA	PORCENTAJE
1: Muy a menudo	9631	30,2
2: Algunas veces	16227	51,0
3: Casi nunca.	5974	18,8
Total	31832	100

Un 81,8% expone que saca los libros de la biblioteca muy a menudo y algunas veces.

6. ¿Te gustan los libros que encuentras en la biblioteca?

	FRECUENCIA	PORCENTAJE
1: Nunca	2035	6,4
2: A veces	8449	26,5
3: Siempre.	21348	67,1
Total	31832	100

Para favorecer el gusto por la lectura es muy importante la selección de títulos que sean atractivos y sugerentes para el alumnado. En este sentido, más de un 67% opina que siempre le gustan los libros de la biblioteca y un 26,5% dice que a veces.

7. ¿Cuántos libros has leído durante este curso?

Nº DE LIBROS	FRECUENCIA	PORCENTAJE
1 libro	1061	3,3
Entre 2 y 5 libros	7717	24,2
Entre 6 y 9 libros	6462	20,3
Entre 10 y 15 libros	7952	25,0
Entre 16 y 20 libros	3484	11
Entre 21 y 40 libros	4081	12,8
Más de 40 libros	1075	3,4
Total	31832	100

Un 72,5% afirma leer más de cinco libros durante el curso escolar, de los cuales más de un 16% ha leído más de 20 libros en el periodo registrado. Un 3,2% solo ha leído un libro. El grupo mayoritario corresponde a los que han leído entre 10 y 15 libros que son un 25%,

Nº DE LIBROS LEÍDOS	
Media	13,16
Moda	10
Mínimo	1
Máximo	99

La media de libros leídos en esta etapa se sitúa en 13,16 mientras que la moda es 10.

- **Microprocesos**

La finalidad básica de esta parte, que evalúa el procesamiento léxico y sintáctico, es determinar si el sujeto realiza la decodificación de forma integrada y eficaz, si existen fallos en las habilidades de estos procesos y buscar indicios que sugieran que las limitaciones en la decodificación o en el empleo inadecuado de los signos gráficos y de puntuación influyen negativamente en la comprensión. Los resultados obtenidos se especifican en las siguientes tablas:

MODO LECTOR (de 1 a 4)

Valoración global del dominio que posee la persona lectora tanto del procesamiento léxico como del procesamiento sintáctico.

Criterios de evaluación		
4	Lectura expresiva	Lectura con fluidez adecuada, se respetan los signos de puntuación y se aplica una entonación y matices a la lectura para que los oyentes perciban sentimientos y estado de ánimo del lector.
3	Lectura corriente	Lectura con fluidez adecuada y respetando los signos de puntuación.
2	Lectura vacilante	Lectura caracterizada por hacer paradas después de cada palabra o grupo de palabras sin que lo marquen los signos de puntuación. Supone inseguridad del lector que repite palabras ya leídas o se detiene en algunas palabras para hacer deletreo mental.
1	Lectura silábica	Lectura caracterizada por hacer pausas entre cada sílaba como consecuencia de una baja automatización de las reglas de conversión grafema-fonema.

MODO LECTOR	PORCENTAJE
1. Silábica	4,4
2. Vacilante	19,8
3. Corriente	34,8
4. Lectura expresiva	41,0
Total	100

Un 75,8% presenta una lectura corriente o expresiva al finalizar la etapa.

VELOCIDAD LECTORA. PALABRAS POR MINUTO

Tiempo invertido en la lectura del texto, expresado en palabras leídas durante un minuto. La velocidad lectora constituye un excelente indicador del grado de dominio de la ruta visual.

Para su cálculo se multiplica el número de palabras del texto por 60, y el resultado se divide entre el número de segundos que el alumno o alumna ha tardado en leer el texto. El resultado son las palabras leídas por minuto (p.p.m.). La fórmula sería la siguiente:

$$\frac{\text{N}^\circ \text{ de palabras del texto} \times 60}{\text{N}^\circ \text{ segundos que tarda en leer el texto}} = \text{p.p.m}$$

VELOCIDAD LECTORA.PALABRAS POR MINUTO	
Media	73,78
Moda	71

Nota: Una vez recibida la base de datos ESCALA, el primer trabajo que se realiza es la depuración de la base para evitar posibles errores. En estas labores, hemos detectado en la columna VELOCIDAD LECTORA registros con números como 1, 2, 3, etc. Esto significaría, en el primer caso, que el alumno o alumna habría leído el texto de 213 palabras en un solo segundo, algo totalmente imposible. Hemos procedido a eliminar dichos registros para calcular las medias de P.P.M. En esta labor, es posible que no se hayan tenido en cuenta resultados de alumnos o alumnas muy buenos lectores, pero hemos preferido actuar así para tener la seguridad de que en la base de datos no había ninguna irregularidad. La consecuencia es que, casi seguro, la media real de palabras por minuto sería algo superior a la citada (73,78).

P.P.M.	PORCENTAJE
Entre 13 y 50	15
Entre 51 y 64	19
Entre 65 y 85	34
Entre 86 y 115	32
Total	100

El 66% de la población tiene más de 65 palabras por minuto y, en el intervalo más bajo, se encuentra el 15% de la población objeto de estudio.

RELACIÓN MODO LECTOR CON VELOCIDAD LECTORA (P.P.M.)

MODO LECTOR	P.P.M.
1. Silábica	36,66
2. Vacilante	56,29
3. Corriente	74,50
4. Lectura expresiva	88,17

Lógicamente, a una lectura expresiva le corresponde una buena velocidad lectora 88,7 P.P.M., mientras que a un modo lector silábico le corresponde una baja velocidad lectora.

EXACTITUD LECTORA

La exactitud lectora hace referencia a la destreza para decodificar correctamente la palabra escrita, es decir, para producir oralmente la palabra escrita, con independencia de que se acceda o no a su significado. La exactitud lectora constituye un buen indicador para conocer dificultades en el dominio de las reglas de conversión grafema-fonema, que hace referencia a la ruta fonológica.

Para calcular el % de exactitud lectora (*) se tendrá en cuenta la siguiente fórmula:

$$\frac{\left[\begin{array}{c} \text{Nº de errores puntuables} \end{array} \right]}{\text{Total palabras del texto}} \times 100 = \% \text{ de errores}$$

$$100 - \text{Porcentaje de error} = \text{Porcentaje de exactitud lectora}$$

DESCRIPCIÓN DE ERRORES PUNTUABLES		
Símbolo	Error	Descripción
-	Omisión	No produce el fonema correspondiente a una letra presente en el texto. Lee, por ejemplo, <i>como</i> por <i>cromo</i> .
+	Adición	Añade un fonema o sílaba al estímulo original. Lee, por ejemplo, <i>felorero</i> por <i>florero</i> .
S	Sustitución	Produce un fonema diferente al que realmente corresponde a la letra decodificada. Por ejemplo, <i>nueve</i> por <i>mueve</i> .
↔	Inversión	En este caso la falta de exactitud consiste en alterar el orden de los fonemas en la secuencia de la sílaba o palabra. Ejemplo, <i>la</i> por <i>al</i> .
I	Invencción	Cambio de la palabra original por otra con la que la secuencia de letras no guarda sino una similitud parcial. Ejemplo, leer <i>botella</i> por <i>bebida</i> .
Y	Ayuda tutor/tutora	Solicitud de ayuda cuando no reconoce una letra (o no recuerda su nombre o tiene dudas para identificarla) o palabra.

NOTA: El texto utilizado para la prueba de lectura contiene 213 palabras.

NÚMERO MEDIO DE CADA UNO DE LOS ERRORES PUNTUABLES						
OMISIÓN	ADICIÓN	SUSTITUCIÓN	INVERSIÓN	INVENCIÓN	AYUDA EXAMINADOR	EXACTITUD
1,53	0,73	1,77	0,27	1,12	0,21	96,99 %

La sustitución, seguida de la omisión, es el error más cometido por el alumnado de la muestra.

OMISIÓN	
ERRORES	Porcentaje
0	42,9
1	23,8
2	14,5
3 o 4	11,9
MÁS DE 5	6,9
Total	100,0

El 81,2% solo comete menos de 3 errores de omisión al leer el texto propuesto. De estos, más de la mitad (42,9% no comete ningún error).

ADICIÓN	
ERRORES	Porcentaje
0	63,4
1	19,6
2	9,1
3 o 4	5,8
MÁS DE 5	2,1
Total	100,0

El 92% de la población comete, a lo sumo, 2 errores de adición; de estos, el 63,4 % no tiene ningún error.

SUSTITUCIÓN	
ERRORES	Porcentaje
0	43,9
1	20,0
2	13,3
3 o 4	13,0
MÁS DE 5	9,8
Total	100,0

Son los errores de sustitución los que más comete el alumnado. No obstante los resultados indican que más del 77% tienen menos de 3 errores de sustitución y, de ellos, el 43,9% no tienen errores.

INVERSIÓN	
ERRORES	Porcentaje
0	86,4
1	8,5
2	2,9
3 o 4	1,5
MÁS DE 5	,7
Total	100,0

La inversión es el error menos cometido por el alumnado de 2º de Primaria. De hecho casi el 87% no tiene ningún error de este tipo en la lectura.

INVENCIÓN	
ERRORES	Porcentaje
0	58,1
1	18,0
2	10,2
3 o 4	8,3
MÁS DE 5	5,4
Total	100,0

Casi el 87% del alumnado tiene menos de 3 errores de invención.

AYUDA DEL EXAMINADOR	
ERRORES	Porcentaje
0	93,7
1	3,1
2	1,6
3 o 4	0,8
MÁS DE 5	0,8
Total	100,0

En muy pocas ocasiones el alumnado ha solicitado ayuda del examinador o examinadora.

SUMA DE ERRORES DE EXACTITUD

ERRORES	Porcentaje
0	12,8
1 a 3	36,8
4 a 6	23,4
7 o MÁS	27
Total	100,0

(Más de 20 errores) MENOS DEL 90 DE EXACTITUD LECTORA	5,3
(Entre 9 y 19 errores) ENTRE EL 91 Y 95 DE EXACTITUD LECTORA	14,4
(Entre 1 y 8 errores) ENTRE EL 96 Y 99 DE EXACTITUD LECTORA	67,5
(0 errores) 100% DE EXACTITUD LECTORA	12,8
TOTAL	100,0

Otro análisis que podemos realizar es dividir en cuatro intervalos la exactitud lectora, de modo que nos encontramos que sólo un 5% de la población ha obtenido menos del 90% de exactitud lectora (más de 20 errores), mientras que 12,8% no ha cometido ningún error y que casi el 95% tiene más de 90% de exactitud lectora (menos de un 10% de errores).

CONDUCTAS OBSERVADAS

Como dato adicional, se solicitaba al maestro o maestra que registrara si se producía alguna de estas conductas que, sin llegar a la categoría de errores en este ciclo, pueden perturbar el buen desarrollo de la lectura y eficacia. Estas se describen en la siguiente tabla:

CONDUCTAS OBSERVADAS DURANTE LA LECTURA		
Clave	Error	Descripción
MC	Movimiento de cabeza	Mover la cabeza como si se estuviera apuntando con ella cada palabra que se lee de manera que, a medida que se progresa en el renglón, la cabeza se desplaza hacia adelante y gira levemente.
SD	Señalar con el dedo	Señalar con el dedo, lápiz o regla cada palabra que se lee, a modo de guía.
↵	Salto de línea	Terminar de leer una línea y no continuar por la siguiente, sino que se hace un salto a otras líneas o se vuelve a leer la misma. Se produce una pérdida de la continuidad de la lectura en cuanto se levanta la vista del texto.
R	Repetición	Hacer un movimiento de retroceso a lo largo de un renglón para releer una sílaba, palabra o frase.
↶	Autocorrección	Detectar un error y hacer una nueva lectura para corregirlo.

FRECUENCIA OBSERVADA DE LAS DISTINTAS CONDUCTAS					
	MOVIMIENTOS CABEZA	SEÑALAR CON EL DEDO	SALTO LÍNEA	REPETICIÓN	AUTOCORRECCIÓN
SÍ	17,7%	18,3%	8,7%	51%	65,2%
NO	82,3%	81,7%	91,3%	49%	34,8%

NÚMERO DE CONDUCTAS OBSERVADAS	
	Porcentaje
Ninguna	17,1
1	30,4
2	32,9
3	14,4
4	4,2
5	1,0
TOTAL	100,0

PROCESAMIENTO SINTÁCTICO

Uso de pausas respetando los signos de puntuación y entonación adecuada en frases interrogativas o admirativas. La entonación y el respeto a las pausas constituyen un indicador para conocer dificultades en el dominio del procesamiento sintáctico.

El porcentaje de dominio del procesamiento sintáctico se obtendrá sobre el total de signos de puntuación que aparecen en el texto.

$$\left(\frac{\text{N}^\circ \text{ de errores}}{\text{Total signos puntuación}} \right) \times 100 = \% \text{ dominio Sintáctico}$$

NOTA: Aparecen los siguientes elementos en la lectura:

Puntos: 12.

Comas: 17.

Interrogación: 1.

Exclamación: 1.

NÚMERO MEDIO DE VECES				
PUNTO	COMA	INTERROGACIÓN	EXCLAMACIÓN	TOTAL
1,26	1,17	0,11	0,12	2,66

PUNTO	
ERRORES	Porcentaje
0	49,7
1	20,9
2	12,5
3	6,8
MÁS DE 4	10,1
TOTAL	100,0

COMA	
ERRORES	Porcentaje
0	59,0
1	17,3
2	9,6
3	5,0
MÁS DE 4	9,1
TOTAL	100,0

INTERROGACIÓN	
ERRORES	Porcentaje
0	91,0
1	9,0
TOTAL	100,0

EXCLAMACIÓN	
ERRORES	Porcentaje
0	89,9
1	10,1
TOTAL	100,0

PORCENTAJE DE EXACTITUD EN EL PROCESAMIENTO SINTÁCTICO

(3 errores o más) MENOS DEL 90	33,7
(2 errores) 93	13,4
(1 error) 96	17,8
(0 errores) 100	35,1
TOTAL	100,0

Podemos observar que sólo uno de cada tres alumnos comete 3 o más correcciones de procesamiento sintáctico siendo lo más frecuente no cometer ninguno o uno (más de la mitad de la muestra).

- **Macroprocesos**

La finalidad básica de esta parte, sobre procesamiento semántico, es determinar el grado de comprensión del mensaje. Se trata de detectar si existen fallos en las habilidades de extracción del significado del texto e identificación de la idea principal del mismo. Los resultados obtenidos se especifican en las siguientes tablas:

COMPRESIÓN LECTORA (L = Literal; I = Inferencia; C = Crítica)

Extracción del significado del mensaje escrito a partir de la información que le proporciona el texto y de los conocimientos previos (esquemas) que la persona lectora posee.

Para calcular el % de comprensión lectora se tendrá en cuenta la siguiente fórmula:

$\text{Aciertos} - (\text{Errores} / 3)$	= Puntuación Directa en C. Lectora
--	------------------------------------

$[\text{Aciertos} - (\text{Errores} / 3)] \times 10$	= % de Comprensión Lectora
--	----------------------------

Porcentaje de alumnado que responde correctamente a cada cuestión:

1L	2I	3L	4I	5C	6L	7I	8I	9L	10L
98%	72%	90%	73%	89%	90%	95%	93%	95%	92%

Resultados medios:

ACIERTOS	ERRORES	% COMP. LEC.
8,87	1,13	84,85

PORCENTAJE DE ALUMNADO QUE HA RESPONDIDO CORRECTAMENTE AL CUESTIONARIO

ACIERTOS	PORCENTAJE
0	0,3
1	0,1
2	0,3
3	0,5
4	1,0
5	1,8
6	2,9
7	6,2
8	14,3
9	29,0
10	43,6
Total	100,0

Más del 43% de la muestra han contestado con total corrección a las diez cuestiones planteadas. En conjunto, el 86,6% ha obtenido entre 8 y 10 aciertos.

EFICACIA LECTORA

Consiste en multiplicar la velocidad lectora, en palabras por minuto, por el porcentaje de comprensión lectora:

DATOS GLOBALES	
Media	63,63
Moda	71
Desv. típica	25,607

RELACIÓN DEL MODO LECTOR CON LA VELOCIDAD LECTORA (P.P.M.), LA COMPRENSIÓN LECTORA Y LA EFICACIA LECTORA

MODO LECTOR	P.P.M.	COMPRENSIÓN LECTORA	EFICACIA LECTORA
1. Silábica	36,66	53,83%	21,93
2. Vacilante	56,29	77,37%	44,12
3. Corriente	74,50	85,52%	63,99
4. Lectura expresiva	88,17	91,23%	80,19

NIVEL DE IDENTIFICACIÓN DE LA IDEA PRINCIPAL DEL TEXTO (de 1 a 4)

Se pedía al alumnado escoger entre cuatro opciones la que mejor resumiera la idea principal del texto. Todas las opciones ofrecidas tenían cierto grado de corrección, pero la respuesta 4 era la opción más correcta.

OPCIÓN	PORCENTAJE
1	13,7
2	21,9
3	28,6
4	35,8
Total	100,0

Se puede observar que la respuesta mayoritaria coincide con la más correcta. Además, dos tercios de la muestra han optado por alguna de las dos mejores opciones, lo que demuestra una correcta comprensión de la idea global del texto en términos generales.

10. ANEXOS.

- **Texto de la prueba de lectura.**
- **Hoja de anotación individual (prueba de lectura).**
- **Hoja de resultados (prueba de lectura).**
- **Modelo de Informe de centro.**
- **Modelo de Informe de familia.**

EL LEÓN Y EL RATÓN

Había una vez un ratoncillo que cayó prisionero en las garras de un león, al que estaba molestando mientras intentaba descansar. Ya iba a comérselo cuando el ratón, llorando, le suplicó perdón:

— ¡Por favor, no me comas! Si me dejas libre, quizá algún día yo pueda ayudarte, si tú me necesitas. Además, yo soy una pieza insignificante para alguien tan poderoso como tú.

Al león le hizo gracia la petición del ratón y con tono orgulloso dijo:

— Está bien, te perdono.

El ratón le dio las gracias y salió corriendo lo más deprisa que pudo, antes de que el león pudiese arrepentirse de haberle liberado.

Poco tiempo después, el león mientras cazaba tropezó con una red oculta en la maleza. La habían tendido los cazadores, y allí quedó preso. Atronando la selva, el león rugió fiero y, a pesar de sus esfuerzos, no conseguía salir.

Afortunadamente, el ratoncillo libre lo escuchó y llegó corriendo. Comenzó a roer la cuerda con sus dientecillos, y al final el león quedó liberado. Antes de marcharse, el ratón le dijo al rey de la selva:

— ¿Ves como hiciste bien en liberarme? A los poderosos y fuertes les conviene ser piadosos con los débiles. Tal vez puedan necesitar su ayuda en alguna ocasión.

Adaptación de una fábula de Félix M^a de Samaniego.

Hoja de anotación individual

Instrucciones: Para registrar los errores de **exactitud lectora** escribe en el recuadro que hay debajo de cada palabra el símbolo correspondiente al error. Para registrar los errores en **signos de puntuación** rodea o pon una **X** en el signo de puntuación que no se ha respetado. Haz el resto de anotaciones en el recuadro resumen al final de la hoja. Para registrar la **velocidad lectora** señala el tiempo invertido en la lectura del texto expresado en segundos.

Datos del alumno o alumna:

El león y el ratón									
Había una vez un ratoncillo que cayó prisionero en las garras de un león, ¹ al que estaba									
molestando mientras intentaba descansar. ² Ya iba a comérselo cuando el ratón, ³									
llorando, ⁴ le suplicó perdón:									
-¡Por favor, ⁵ no me comas! ⁶ Si me dejas libre, ⁷ quizá algún día yo pueda ayudarte, ⁸ si tú									
me necesitas. ⁹ Además, ¹⁰ yo soy una pieza insignificante para alguien tan poderoso									
como tú. ¹¹									
Al león le hizo gracia la petición del ratón y con tono orgulloso dijo:									
-Está bien, ¹² te perdono. ¹³									
El ratón le dio las gracias y salió corriendo lo más deprisa que pudo, ¹⁴ antes de que el									
león pudiese arrepentirse de haberle liberado. ¹⁵									
Poco tiempo después, ¹⁶ el león mientras cazaba tropezó con una red oculta en la									
maleza. ¹⁷ La habían tendido los cazadores, ¹⁸ y allí quedó preso. ¹⁹ Atronando la selva, ²⁰ el									
león rugió fiero y, ²¹ a pesar de sus esfuerzos, ²² no conseguía salir. ²³									
Afortunadamente, ²⁴ el ratoncillo libre lo escuchó y llegó corriendo. ²⁵ Comenzó a roer la									
cuerda con sus dientecllos, ²⁶ y al final el león quedó liberado. ²⁷ Antes de marcharse, ²⁸ el									
ratón le dijo al rey de la selva:									
-¿Ves como hiciste bien en liberarme? ²⁹ A los poderosos y fuertes les conviene ser									
piadosos con los débiles. ³⁰ Tal vez puedan necesitar su ayuda en alguna ocasión. ³¹									

Total de signos de puntuación puntuables					Total de palabras del texto					213	
·		,		¿		i		1		signos	
12		17		1		1		1		exactitud	
Conductas observadas durante la lectura.										Modo lector (del 1 al 4)	
Indicar Sí o No										Velocidad lectora: Tiempo invertido en segundos.	
MC		SD		↵		R		A			
sí no		sí no		sí no		sí no		sí no			

Hoja de resultados

APELLIDOS		NOMBRE	
CENTRO		GRUPO	Nº Alumno/a

RESUMEN DE PUNTUACIONES

Escriba en el casillero el número que corresponda según las siguientes escalas:

- 1** 1: Nada. 2: Poco. 3: Regular. 4: Bastante. 5: Mucho. 6: Ns / Nc (No sabe/ No contesta).
2 1: Me aburro. 2: Me canso. 3: Prefiero jugar a otras cosas. 4: No tengo tiempo. 5: Me divierto.
 6: Me gustan las historias de los libros. 7: Aprendo muchas cosas.
3 1: Nunca, 2: Algunos días, 3: Todos los días.
4 Sí – No.
5 1: Muy a menudo. 2: Algunas veces. 3: Casi nunca.
6 1: Nunca. 2: A veces. 3: Siempre.
7 Número de libros.

ASPECTOS PREVIOS

1	¿Te gusta leer?		2	¿Por qué?	
3	¿Lees en casa?		4	¿Usas prestados los libros de la biblioteca de tu colegio?	
5	¿Cada cuanto tiempo sacas libros?				
6	¿Te gustan los libros que encuentras en la biblioteca?				
7	¿Cuántos libros has leído durante este curso?				

PARTE A: MICROPROCESOS

8	MODO LECTOR (de 1 a 4)						
	Modo lector: Lectura expresiva (4) - corriente (3) - vacilante (2) - silábica (1)						
9	VELOCIDAD LECTORA						
	Tiempo invertido en la lectura del texto expresado en segundos.						
10-11	EXACTITUD LECTORA						
	10	Errores puntuables y tipo de error			11	Conductas observadas durante la lectura. Indicar Sí o No	
	-	Omisión			MC	Movimiento de cabeza	
	+	Adición			SD	Señalar con el dedo	
	S	Sustitución			↵	Salto de línea	
	↻	Inversión			R	Repetición	
	I	Invencción			A	Autocorrección	
	Y	Ayuda del examinador					
	Total de errores						

12	PROCESAMIENTO SINTÁCTICO				
	Errores puntuables y tipo de error				
	.	Punto			
	,	Coma			
	¿	Interrogación			
	!	Exclamación			
	Total errores				

PARTE B: MACROPROCESOS

13	COMPRESIÓN LECTORA										
	PREGUNTA	1L	2I	3L	4I	5C	6L	7I	8I	9L	10L
	RESPUESTA CORRECTA=1 punto ERROR = 0										
14	NIVEL DE IDENTIFICACIÓN DE LA IDEA PRINCIPAL DEL TEXTO (de 1 a 4)										

TIPO	PREGUNTAS
LITERAL (L)	1,3,6,9,10
INFERENCIAL (I)	2,4,7,8
CRÍTICA (C)	5

PRUEBA DE EVALUACIÓN ESCALA

CENTRO:

LOCALIDAD

COMPETENCIA GENERAL EN EL ÁMBITO DEL CENTRO EN COMUNICACIÓN LINGÜÍSTICA (LENGUA ESPAÑOLA)

Puntuación directa: 42

Rango: Entre 12 y 48

Puntuación transformada: **554,01** (Media 500 y desv. típica 100)

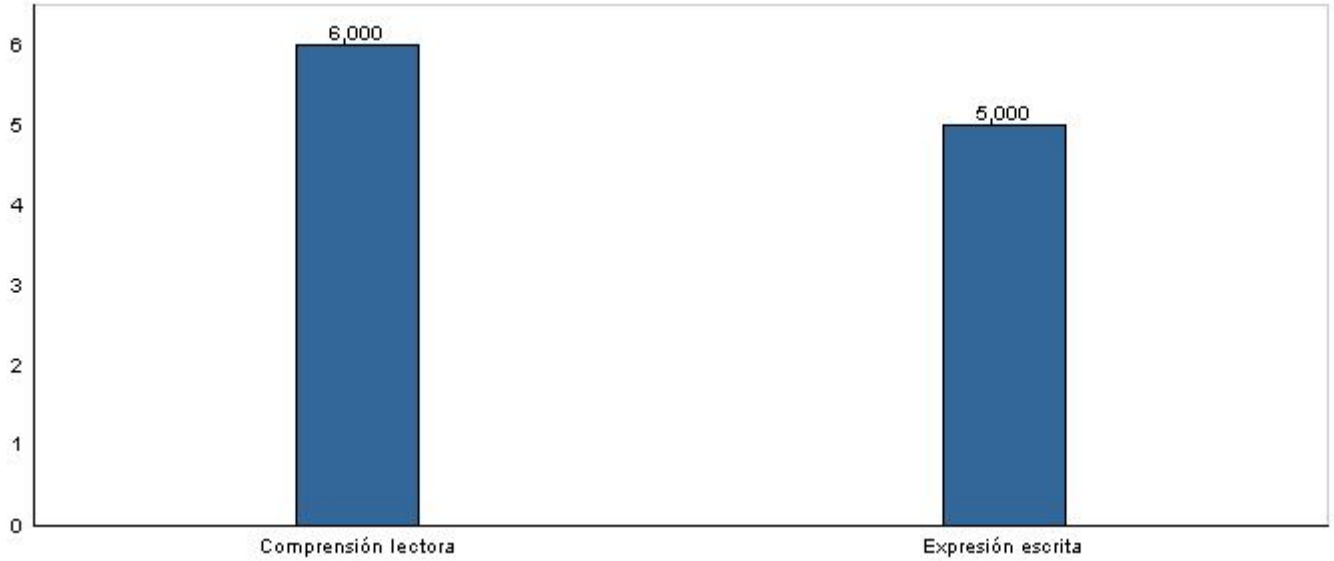
Etapa: 2º de Educ. Prima.

DISTRIBUCIÓN DEL ALUMNADO POR NIVELES (escala 1-6).

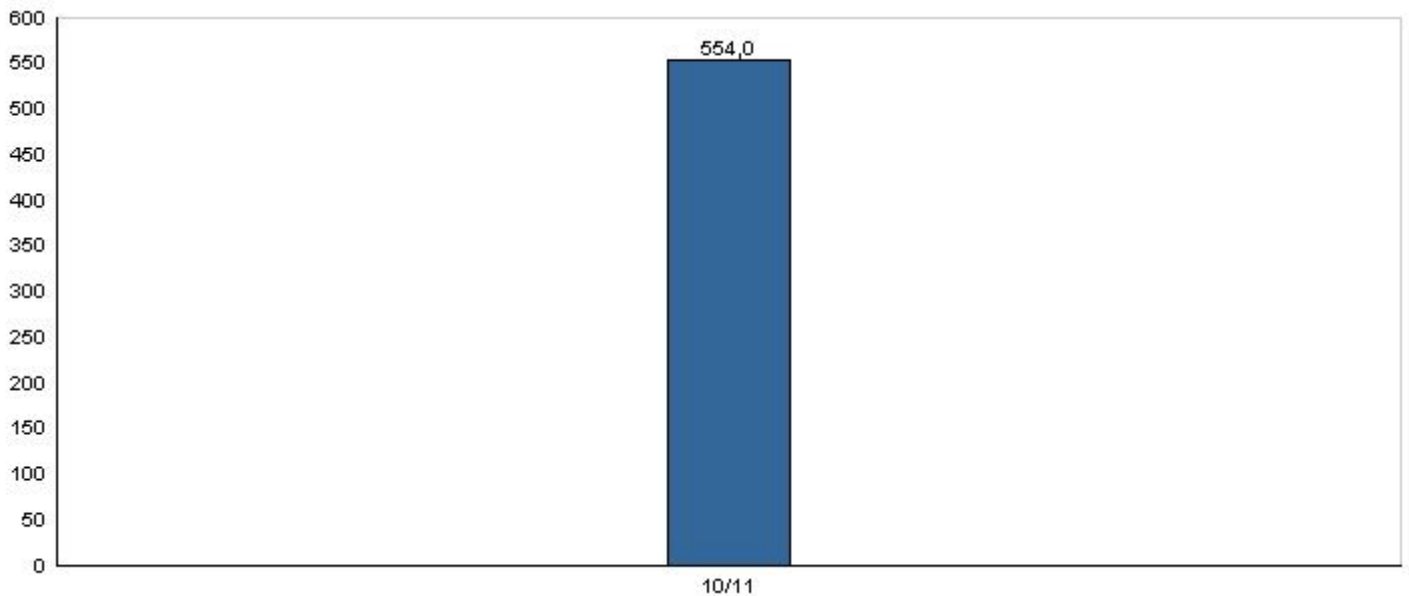
1	2	3	4	5	6
0,00 %	0,00 %	0,00 %	0,00 %	60,00 %	40,00 %

DIMENSIONES (Escala 1-6)	2010 - 2011
EL1 Comprensión lectora	6
EL2 Expresión escrita	5

DIMENSIONES



PUNTUACIÓN TRANSFORMADA



Cód. Centro:



PRUEBA DE EVALUACIÓN ESCALA

CENTRO:

LOCALIDAD

COMPETENCIA GENERAL EN EL ÁMBITO DEL CENTRO EN RAZONAMIENTO MATEMÁTICO

Puntuación directa: 45

Rango: Entre 12 y 48

Puntuación transformada: **604,2** (Media 500 y desv. típica 100)

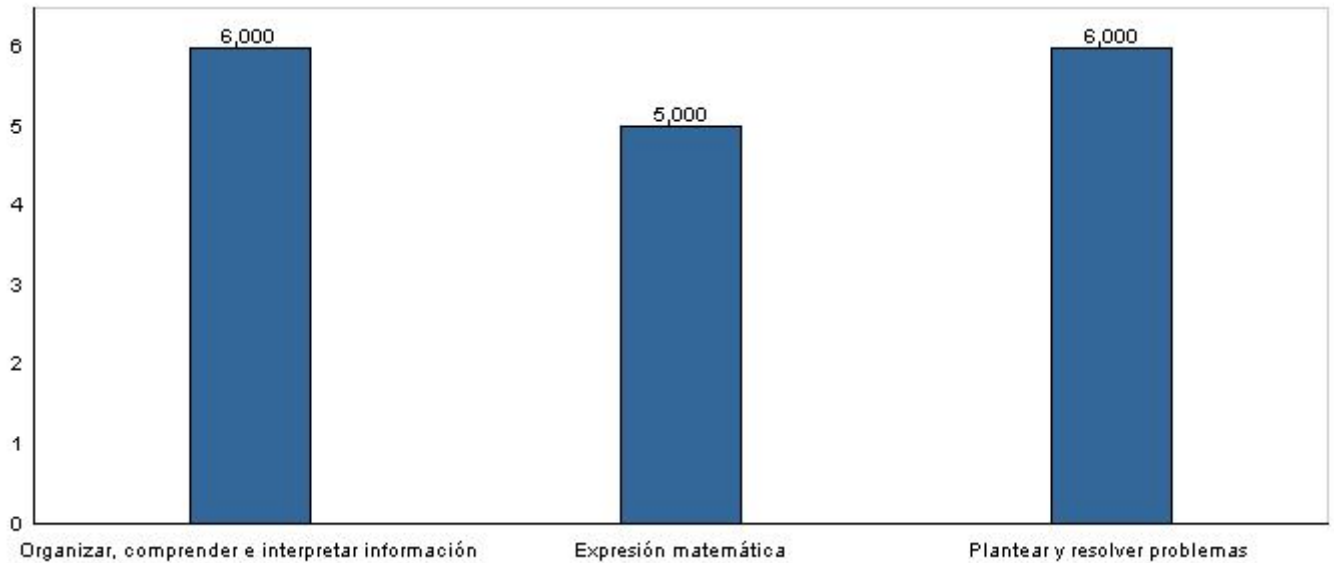
Etapa: 2º de Educ. Prima.

DISTRIBUCIÓN DEL ALUMNADO POR NIVELES (escala 1-6).

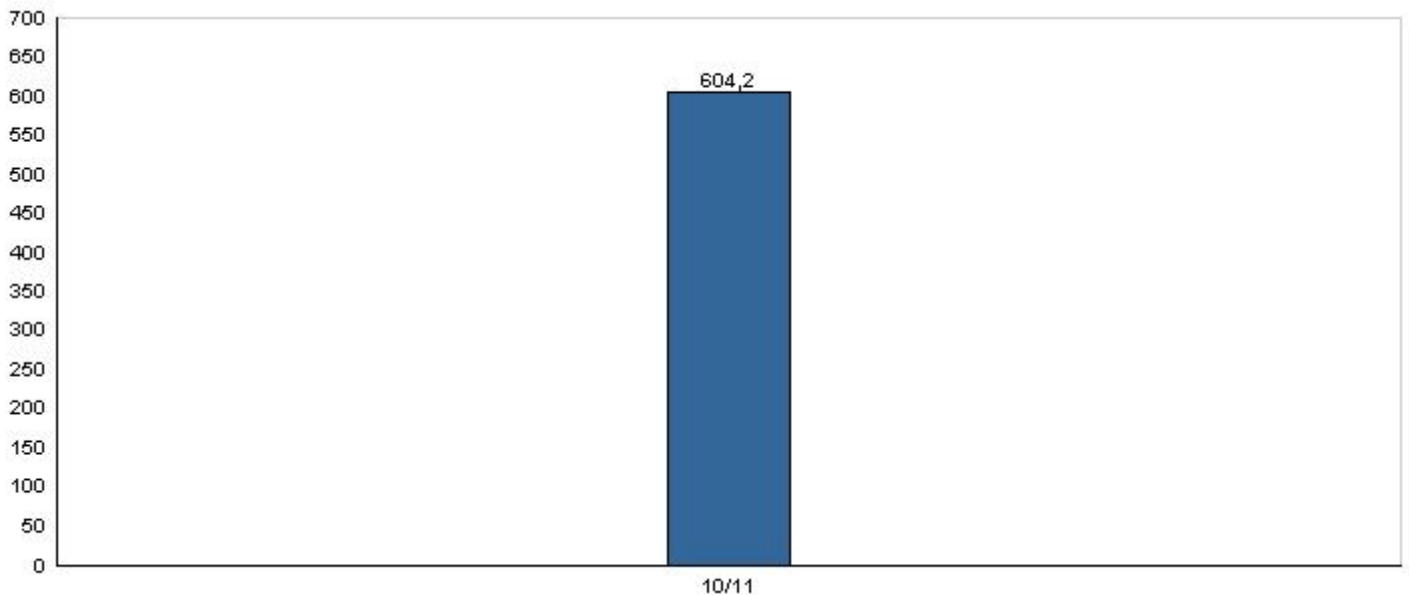
1	2	3	4	5	6
0,00 %	0,00 %	0,00 %	0,00 %	0,00 %	100,00 %

DIMENSIONES (Escala 1-6)	2010 - 2011
EM1 Organizar, comprender e interpretar información	6
EM2 Expresión matemática	5
EM3 Plantear y resolver problemas	6

DIMENSIONES



PUNTUACIÓN TRANSFORMADA



Cód. Centro:



EVALUACIÓN ESCALA
PRUEBA DE LECTURA

CENTRO:

LOCALIDAD:

PARTE A: MICROPROCESOS

MODO LECTOR:

	1. SILÁBICA	2. VACILANTE	3. CORRIENTE	4. EXPRESIVA
CENTRO	0%	20%	60%	20%
ANDALUCÍA	4,39%	19,82%	34,79%	41%

VELOCIDAD LECTORA:

	PALABRAS POR MINUTO
CENTRO	70
ANDALUCÍA	74

EXACTITUD LECTORA:

	PORCENTAJE DE EXACTITUD LECTORA
CENTRO	98,87%
ANDALUCÍA	97,35%

PROCESAMIENTO SINTÁCTICO:

	PROCESAMIENTO SINTÁCTICO
CENTRO	97,42%
ANDALUCÍA	91,44%

PARTE B: MACROPROCESOS

COMPRESIÓN LECTORA:

	PORCENTAJE COMPRESIÓN LECTORA
CENTRO	97,33%
ANDALUCÍA	84,99%

NIVEL DE IDENTIFICACIÓN DE LA IDEA PRINCIPAL DEL TEXTO:

	NIVEL 1	NIVEL 2	NIVEL 3	NIVEL 4
CENTRO	0%	20%	60%	20%
ANDALUCÍA	13,73%	21,92%	28,57%	35,78%

EFICACIA LECTORA:

	EFICACIA LECTORA
CENTRO	67,56
ANDALUCÍA	62,89

Cód. Centro:



INFORME DIRIGIDO A LA FAMILIA RESULTADOS DE LA PRUEBA DE EVALUACIÓN ESCALA	
CENTRO	LOCALIDAD
CÓDIGO DEL ALUMNO/ALUMNA	GRUPO

En cumplimiento de la Orden de 18 de mayo de 2011, por la que se regula la prueba de evaluación ESCALA y su procedimiento de aplicación en Andalucía, el centro educativo debe dar a conocer a las familias los resultados alcanzados en dicha prueba. Este informe tiene carácter confidencial y se proporciona únicamente a las madres, padres o representantes legales del alumnado.

Estas pruebas son las mismas en toda la Comunidad Autónoma Andaluza y no influyen directamente sobre la calificación o promoción de curso. Tienen valor formativo, es decir, sirven para conocer mejor al alumnado y ayudarle si se detectan dificultades o carencias. Valoran su nivel de adquisición de las competencias básicas. Sirven también para que los centros puedan adecuar sus programaciones y establecer líneas de mejora. Las competencias evaluadas son:

A. COMPETENCIA EN COMUNICACIÓN LINGÜÍSTICA (lengua española).

Se refiere a la utilización del lenguaje como instrumento que permite conocer el mundo y expresar conocimientos y emociones.

La evaluación de esta competencia se ha centrado en la lectura y la escritura, es decir, en la comprensión, composición y uso de diferentes tipos de textos escritos, para determinar el progresivo dominio de la lengua y su aplicación a la vida cotidiana.

B.- COMPETENCIA EN RAZONAMIENTO MATEMÁTICO.

Se refiere a la capacidad y destreza en el uso de los números y las operaciones básicas y en la utilización del razonamiento matemático para interpretar la realidad y resolver problemas de la vida cotidiana.

NIVEL ALCANZADO EN LAS DIMENSIONES EVALUADAS (escala 1 – 6)

COMPETENCIA EN COMUNICACIÓN LINGÜÍSTICA	Comprensión lectora (entiende, analiza y valora lo que lee)	Expresión escrita (escribe de forma correcta y coherente ideas propias y ajenas)	
	5	5	
COMPETENCIA EN RAZONAMIENTO MATEMÁTICO	Organizar, comprender e interpretar información (utiliza correctamente información presentada de forma matemática: números, signos, gráficos...)	Expresión matemática (representa y expresa correctamente los resultados de los procesos matemáticos)	Plantear y resolver problemas (selecciona tanto los datos como las estrategias adecuadas y realiza los cálculos necesarios para resolver correctamente un problema)
	4	4	3

1 y 2: Niveles INICIALES de adquisición de la dimensión evaluada.

3 y 4: Niveles INTERMEDIOS de adquisición de la dimensión evaluada.

5 y 6: Niveles AVANZADOS de adquisición de la dimensión evaluada.



JUNTA DE ANDALUCIA