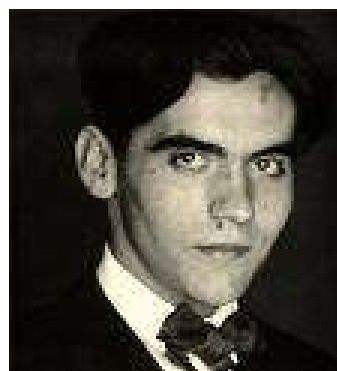


## **LA CASA DE BERNARDA ALBA**



## **FEDERICO GARCÍA LORCA**



## **BIOGRAFÍA**

Nació en el municipio de Fuente Vaqueros, Granada (España), en el seno de una familia de posición económica desahogada, el 5 de junio de 1898 y fue bautizado con el nombre de *Federico del Sagrado Corazón de Jesús García Lorca*; su padre fue Federico García Rodríguez, un hacendado, y su madre, Vicenta Lorca, maestra de escuela que fomentó el gusto literario a su hijo.



Desde la edad de 2 años, según uno de sus biógrafos, Edwin Honig, Federico García Lorca mostró su habilidad para aprender canciones populares y a muy tierna edad escenificaba en miniatura oficios religiosos. Su salud fue frágil y no empezó a andar hasta los cuatro años. Leyó en su casa la obra de Víctor Hugo y de Miguel de Cervantes.

Como estudiante fue algo irregular, abandonando la Facultad de Derecho de Granada para instalarse en la Residencia de Estudiantes de Madrid (1918–1928); pasado un tiempo regresó a la Universidad de Granada donde se graduó como abogado aunque nunca ejerció la profesión, puesto que su vocación era la literatura.

La ubicación meridional de Granada, donde se encontraba viva la herencia mora, el folclore, el oriente y una geografía agreste, quedaron impresas en toda su obra poética, donde los romanceros y la épica se funden de manera perceptible. Fue, después de su madre, Fernando de los Ríos quien estimuló el talento del entonces pianista en favor de la poesía; así, en 1917 escribió su primer artículo sobre José Zorrilla, en su aniversario.

La España de Lorca es el heredero de la Generación del 98, con una rica vida intelectual donde los nombres de Francisco Giner de los Ríos, Benito Pérez Galdós, Miguel de Unamuno, y poco después Salvador de Madariaga y José Ortega y Gasset imprimían el sello distintivo de una rebelión contra la realidad de España.

Influyeron, además, en la sensibilidad del poeta en formación Lope de Vega, Juan Ramón Jiménez, Antonio Machado, Manuel Machado, Ramón del Valle-Inclán, Azorín e, incluso, el *Cancionero popular*.

## **JUVENTUD Y PRIMERAS OBRAS**

En 1918 publicó su primer libro *Impresiones y paisajes*, costado por su padre. En 1920 se estrenó en teatro su obra *El maleficio de la mariposa*, en 1921 se publicó *Libro de poemas* y en 1923, se pusieron en escena las comedias de títeres *La niña que riega la Albahaca* y *el príncipe preguntón*. En 1927 en Barcelona expuso su primera muestra pictórica.

En esta época frecuenta activamente a los poetas de su generación que permanecen en España: Jorge Guillén, Pedro Salinas, Gerardo Diego, Dámaso Alonso, Rafael Alberti, y sobre todo Buñuel y Dalí, a quien después le tributó *Oda a Salvador Dalí*. El pintor, por su parte, pintó los decorados del primer drama del granadino: *Mariana Pineda*. En 1928 publicó la revista literaria *Gallo*, de la cual salieron solamente dos números.

En 1929 marcha a Nueva York. Para entonces se habían publicado, además de los antes mencionados, sus libros *Canciones* (1927) y el *Primer romancero gitano* (1928), siempre su obra poética más popular y más accesible. A Lorca le molestaba mucho que el público lo viera como gitano.

### VIAJE A NUEVA YORK

De su viaje y estancia en Nueva York surge el libro *Poeta en Nueva York*. En 1930 fue a La Habana, donde escribió parte de sus obras *Así que pasen cinco años* y *El público*, ese año regresó a España donde fue recibido en Madrid con la noticia de que su farsa popular *La zapatera prodigiosa* se estaba escenificando.

### LA IIª REPÚBLICA Y «LA BARRACA»

Al instaurarse la Segunda República española, se nombró a Fernando de los Ríos como Ministro de Instrucción Pública. García Lorca fue nombrado, bajo el patrocinio oficial, codirector de la compañía estatal de teatro «La barraca» donde disfrutó de todos los recursos para producir, dirigir, escribir, y adaptar algunas obras teatrales del Siglo de Oro español. Escribió en este período *Bodas de Sangre*, *Yerma* y *Doña Rosita la soltera*.



En 1933 viajó a Argentina para promover la puesta en escena de algunas de sus obras por la compañía teatral de Lola Membrives y para dictar una serie de conferencias, siendo su estancia un éxito: a manera de ejemplo, su puesta de *La dama boba* de Lope de Vega atrajo a más de sesenta mil personas. Entre este año y 1936 escribió *Diván de Tamarit*, *Llanto por Ignacio Sánchez Mejías*, que conmovió al mundo hispano, *La casa de Bernarda Alba* y trabajaba en *La destrucción de Sodoma*, cuando estalló la Guerra Civil española.

## GUERRA CIVIL Y ASESINATO

García Lorca rehusó el exilio ofrecido por Colombia y México, cuyos embajadores previeron que el poeta pudiera ser víctima de un atentado debido a su función de funcionario de la República, pero Lorca rechazó las ofertas y se dirigió a su casa en Granada para pasar el verano.

En esos momentos políticos alguien le preguntó sobre su preferencia política y él manifestó que se sentía a su vez católico, comunista, anarquista, libertario, tradicionalista y monárquico; de hecho nunca se afilió a ninguna de las facciones políticas y jamás discriminó o se distanció de ninguno de sus amigos, por ninguna cuestión política, se sentía, como él lo dijo en una entrevista al Sol de Madrid poco antes de su asesinato: íntegramente español.

Tras una denuncia anónima, el 16 de agosto de 1936 fue detenido en la casa de su amigo, el también poeta Luis Rosales, quien obtuvo la promesa de «las autoridades» nacionalistas de que sería puesto en libertad «*si no existía denuncia en su contra*». La orden de ejecución fue dada por el gobernador civil de Granada, José Valdés Guzmán, quien había ordenado al ex diputado de la CEDA, Ramón Ruiz Alonso, la detención del poeta. Valdés contaba con el visto bueno del general Queipo de Llano, a quien se consultó sobre qué hacer con Lorca. Las últimas investigaciones, como la de Manuel Titos Martínez, determinan que fue fusilado la madrugada del día 18 de agosto de 1936, seguramente por cuestiones territoriales, ya que algunos caciques, muy conservadores tenían rencor al padre de Lorca porque era un cacique progresista. En una entrevista en el diario *El Sol* había declarado que «*en Granada se agita la peor burguesía de España*» y eso fue su sentencia de muerte. Federico García Lorca fue asesinado en el camino que va de Víznar a Alfacar y su cuerpo permanece todavía enterrado en una fosa común anónima en algún lugar de esos parajes con los cadáveres de dos banderilleros y un maestro nacional ejecutados con él.

Después de su muerte se publicaron *Primeras canciones*, *Amor de Don Perlimplín con Belisa en su jardín*.

## OBRA

El universo lorquiano se define por un palpable sistematismo: la poesía, el drama, la prosa se alimentan de obsesiones y claves estilísticas constantes. La variedad de formas y tonalidades nunca atenta contra esa unidad cuya cuestión central es la frustración.

## ESTILO

Los símbolos: de acuerdo con su gusto por los elementos tradicionales, Lorca utiliza frecuentemente símbolos en su poesía. Se refieren muy frecuentemente a la muerte aunque dependiendo del contexto los matices varían bastante. Son símbolos centrales en Lorca:



**La luna:** es el símbolo más frecuente en Lorca. Su significación más frecuente es la de muerte, pero también puede simbolizar el erotismo, la fecundidad, la esterilidad o la belleza.

**El agua:** cuando corre, es símbolo de vitalidad. Cuando está estancada, representa la muerte.

**La sangre:** representa la vida, por ello, la sangre derramada es la muerte. Simboliza también lo fecundo, lo sexual.

**El caballo (y su jinete):** está muy presente en toda su obra portando siempre valores de muerte, aunque también representa la vida y el erotismo masculinos.

**Las hierbas:** su valor dominante, aunque no único, es el de ser símbolos de la muerte.

**Los metales:** también su valor dominante es la muerte. Los metales aparecen bajo la forma de armas blancas, que conllevan siempre tragedia.

**La metáfora:** es el procedimiento retórico central de su estilo. Bajo la influencia de Góngora, Lorca maneja metáforas muy arriesgadas: la distancia entre el término real y el imaginario es considerable. En ocasiones, usa directamente la metáfora pura. Sin embargo, a diferencia de Góngora, Lorca es un poeta conceptista, en el sentido que su poesía se caracteriza por una gran condensación expresiva y de contenidos, además de frecuentes elipsis. Las metáforas lorquianas relacionan elementos opuestos de la realidad, transmiten efectos sensoriales entremezclados, etc.

**El neopopularismo:** aunque Lorca asimila sin problemas las novedades literarias, su obra está plagada de elementos tradicionales, que, por lo demás, demuestran su inmensa cultura literaria. La música y los cantos tradicionales son presencias constantes en su poesía. No obstante, desde un punto de vista formal no es un poeta que muestre una gran variedad de formas tradicionales; sin embargo, profundiza en las constantes del espíritu tradicional de su tierra y de la gente: el desgarramiento amoroso, la valentía, la melancolía, la pasión...

## POESÍA

La obra poética de Lorca constituye una de las cimas de la poesía de la Generación del 27 y de toda la literatura española. La poesía lorquiana es el reflejo de un sentimiento trágico de la vida, y está vinculada a distintos autores, tradiciones y corrientes literarias.



En esta poesía conviven la tradición popular y la culta. Aunque es difícil establecer épocas en la poética de Lorca, algunos críticos diferencian dos etapas: una de juventud y otra de plenitud:

### La época de juventud

Aquí se incluyen sus primeros escritos: *Impresiones y paisajes* (en prosa, muestra sin embargo, sus procedimientos característicos del lenguaje poético) y *Libro de Poemas* (escrito bajo el influjo de Rubén Darío, Antonio Machado y Juan Ramón Jiménez; en este poema Lorca proyecta un amor sin esperanza, abocado a la tristeza.

### La época de plenitud

Comienza con el *Poema del cante jondo* (1931) que, mediante la unidad temática, formal, conceptual y la expresión de los sentimientos, debida en parte a su inspiración folclórica, describe la lírica neopopularista de la Generación del 27.

En *Primeras canciones* (1927) y *Canciones* (1936) emplea las mismas formas: la canción y el romance. Los temas del tiempo y la muerte se enmarcan en el alba, la noche, la ciudad andaluza y los paisajes lunares.

La muerte y la incompatibilidad moral del mundo gitano con la sociedad burguesa son los dos grandes temas del *Romancero gitano*. Destacan los procedimientos habituales de poesía de origen popular, y la influencia del compositor Manuel de Falla. No se trata de una obra folclórica, está basada en los tópicos con que se asocia lo gitano y andaluz. Lorca eleva al gitano al rango de mito literario, como después hará con el negro y el judío en *Poeta en Nueva York*. En el *Romancero gitano* emplea el romance, en sus variantes de novelesco, lírico y dramático; su lenguaje es una fusión de lo popular y lo culto.



Lorca escribe *Poeta en Nueva York* a partir de su experiencia en EEUU, donde vivió entre 1929 y 1930. Para Lorca la civilización moderna y la naturaleza son incompatibles.

Su visión de Nueva York es de pesadilla y desolación, propia de un mal sueño. Para expresar la angustia y ansia de comunicación que lo embargan emplea las imágenes visionarias del lenguaje surrealista. Su libertad expresiva es máxima, aunque junto al verso libre se advierte el uso del verso medido (octosílabo, endecasílabo y alejandrino).

El *Diván de Tamarit* (1940) es un libro de poemas de atmósfera o sabor oriental, inspirado en las colecciones de la antigua poesía árabe-andaluza. El tema central es el de el amor sujeto a experiencias frustrantes y amargas; su lenguaje está muy próximo al de *Poeta en Nueva York*.

*Llanto por la muerte de Ignacio Sánchez Mejías* (1935) es una elegía de incontenible dolor y emoción que actúa de homenaje al torero sevillano que tanto apoyó a los poetas de la Generación del 27.

La obra poética de Lorca se cierra con *Seis poemas gallegos* y la serie de once poemas amorosos titulada *Sonetos del amor oscuro*. Lorca siempre ha contado con el respeto y admiración incondicional de los poetas de generaciones posteriores a la Guerra Civil. Considerado como un poeta maldito, su influencia se ha dejado sentir entre los poetas españoles del malditismo.

Su obra poética:

*Impresiones y paisajes* (1918)

*Libro de poemas* (1921)

*Oda a Salvador Dalí* (1926)

*Romancero gitano* (1928)

*Poeta en Nueva York* (1930)

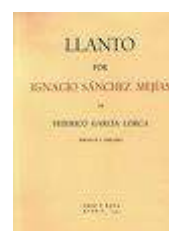
*Poema del cante jondo* (1931)

*Llanto por Ignacio Sánchez Mejías* (1935)

*Seis poemas gallegos* (1935)

*Diván del Tamarit* (1936)

*Sonetos del amor oscuro* (1936)



## TEATRO

El teatro de Lorca es, con el de Valle-Inclán, el de mayor importancia escrito en castellano en el siglo XX. Es un teatro poético, en el sentido de girar en torno a símbolos medulares —la sangre, el cuchillo o la rosa—, desarrollarse en espacios míticos o de un realismo trascendido, y encarar problemas sustanciales del existir. El lenguaje, aprendido en Valle-Inclán, es también poético. Sobre Lorca influyen también el drama modernista (de aquí deriva el uso del verso), el teatro lopesco (evidente, por ejemplo, en el empleo organizado de la canción popular), el calderoniano (desmesura trágica, sentido de la alegoría) y la tradición de los títeres. La producción dramática de Lorca puede ser agrupada en cuatro conjuntos: farsas, comedias «irrepresentables» (según el autor), tragedias y dramas.

Entre las farsas, escritas entre 1921 y 1928, destacan *La zapatera prodigiosa*, en la que el ambiente andaluz sirve de soporte al conflicto, cervantino, entre imaginación y realidad, y *Amor de don Perlimplín con Belisa en su jardín*, complejo ritual de iniciación al amor, que anuncia los «dramas irrepresentables» de 1930 y 1931: *El público* y *Así que pasen cinco años*, sus dos obras más herméticas, son una indagación en el hecho del teatro, la revolución y la presunta homosexualidad —la primera— y una exploración —la segunda— en la persona humana y en el sentido del vivir.

Consciente del éxito de los dramas rurales poéticos, Lorca elabora las tragedias *Bodas de sangre* (1933) y *Yerma* (1934), conjugación de mito, poesía y sustancia real.

Los problemas humanos determinan los dramas. Así, el tema de la «solterona» española (*Doña Rosita la soltera*, 1935), o el de la represión de la mujer y la intolerancia en *La casa de Bernarda Alba*, para muchos, la obra maestra del autor.

Su obra teatral:

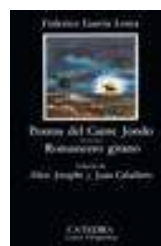
*Mariana Pineda* (1927)

*La zapatera prodigiosa* (1930)

*Retablillo de Don Cristóbal*

*El público* (1930)

*Así que pasen cinco años* (1930)





*Amor de don Perlimplín con Belisa en su jardín (1933)*

*Bodas de sangre (1933)*

*Yerma (1934)*

*Doña Rosita la soltera o el lenguaje de las flores*

*La casa de Bernarda Alba (1936)*

*Comedia sin título (inacabada) (1936)*



## **LA CASA DE BERNARDA ALBA**

**La Casa de Bernarda Alba** es una obra de teatro en tres actos del aclamado escritor español Federico García Lorca, escrita en 1936, poco antes de su ejecución. Se estrenó en Buenos Aires, Argentina en 1945.



La obra es considerada por algunos críticos como una tragedia, y por otros como un drama, siguiendo la opinión del propio autor. Muchos han opinado que es la culminación de un largo proceso evolutivo del dramaturgo, desde el modernismo al vanguardismo y de ahí a su fase de plenitud. Hay que resaltar en primer lugar su concepción del teatro. Rechaza el teatro burgués de Benavente, pues su único fin es lucrativo. Tampoco le agradaba, especialmente al final, el verso. Esto no quiere decir que rechace la poesía en el teatro, más bien la personaliza. En cambio muestra su simpatía por el teatro popular o marginal: el guiñol, el vodevil, etc...

Posiblemente, las frases que mejor aclaran su idea sobre el teatro son estas, formuladas en 1936 cuando leía a sus conocidos *La Casa de Bernarda Alba*: *El teatro es la poesía que se levanta del libro y se hace humana. Y al hacerse, habla y grita, llora y se desespera. El teatro necesita que los personajes que aparezcan en escena lleven un traje de poesía y al mismo tiempo que se les vean los huesos, la sangre.*

Muestran estas palabras la dimensión humana del teatro en la que debe el lector sentir como los personajes. A lo que ayuda tremendamente los aires de **realidad**.

A medida que madura va acompañando sus obras teatrales con un enfoque social y popular (todo esto se ve en esta pieza) y concibiendo una función didáctica del teatro, desmarcándose del elitismo del 27. Debía el teatro servir para criticar la moral antigua y desfasada.

## **PLANTEAMIENTO**

Tras la muerte de su segundo marido, Bernarda Alba decide recluírse y guardar rigurosisimo luto tanto ella como sus hijas. El luto es roto por la llegada de Pepe el Romano que pretende a la hija mayor. Si bien es una costumbre real, Lorca lo retrata insinuando que además de ser "un drama de las mujeres en los pueblos de España", tiene también la intención de documental fotográfico. La obra comienza con la entrada de las sirvientas hablando de lo déspota que es Bernarda y con la llegada inmediata de esta, confirmando su riguroso trato a ellas y sus hijas, e imponiendo silencio.

Cuando la hija mayor hereda una gran fortuna atrae a un pretendiente (Pepe el Romano), celos y pasiones se desatan en la casa desembocando en un final trágico con la muerte de la más joven, quien no quiere someterse a la voluntad de su madre. Bernarda finaliza la obra diciendo a sus hijas que su hija ha muerto virgen, y ordenando silencio, como su entrada al principio.

## **PERSONAJES**

Hay que recalcar la mezcla característica de Lorca de los personajes. Por un lado son estereotipos, ya que representan una figura. Pero también tienen detrás su historia, sus sentimientos. Resaltar que solamente aparecen mujeres, pues es un drama sobre ellas.

**Bernarda (60 años):** Todo lo negativo se centra en ella. Es tirana, despótica y es blanco de casi todas las críticas de la obra. Su lenguaje ya advierte su carácter: el uso reiterado de palabras prescriptivas, su apoyo sobre el bastón (poder). Basta leerse los temas para reconocer todos los defectos en ella.



**Angustias:** Se piensa casar con Pepe el Romano gracias a su dinero. Aunque es consciente de ello, le es indiferente, ya que su único deseo es salir de la casa y del poder de su madre. Aunque tras 40 años no quedan en ella pasiones ni alegrías.

**Magdalena (30 años) y Amelia (27 años):** Son las dos más sumisas. Han aceptado el poder de su madre con resignación.

**Martirio (24 años):** El personaje más complejo de todos. Su madre frustró su boda y siente un resentimiento y unos celos de su hermana menor muy grandes, ya que ve impotente como ésta atrae a Pepe el Romano.

**Adela:** La más joven de todas. No está dispuesta a someterse a la tiranía materna y todo en ella es vitalismo. Desafía la moral establecida, aunque es imposible vencerla y esto la lleva al destino trágico.

**Poncia:** La criada. Sería casi de la familia de no ser por el clasismo imperante. Resaltar de ella su habla popular y variada.

**María Josefa:** Sus palabras son locura y verdad. Expresa lo que ninguna de las hijas se atreve a decir: su deseo de libertad, de amor, de maternidad, etc. Es una mala imagen ante el pueblo, por lo que es encerrada por Bernarda.

**Pepe el Romano:** En la obra no aparece, aunque es omnipresente. Catalizador de todas las pasiones e iras en la casa.

## TEMAS

Aparecen una enorme cantidad de temas que Lorca critica duramente:

**Destino trágico:** Adela ha querido rebelarse contra el orden establecido y lo ha pagado con su vida.

**Opresión sobre la mujer:** Al igual que los gitanos en *El Romancero*, Lorca siente compasión con los seres desvalidos, oprimidos por la sociedad y se identifica con ellos.



**Moral conservadora:** Obsesión por la virginidad de la mujer, la religión, el "qué dirán"...

**Clasismo:** La sociedad está claramente jerarquizada, se muestra sobre todo en la relación que mantienen Poncia y Bernarda quienes, pese a conocerse de media vida, la una sirviendo a la otra, y tratarse de igual a igual en algunos fragmentos de la obra, en otros Bernarda hace valer su calidad de ama y hace bajar la cabeza a su criada.

**Las apariencias:** Como todo lo demás, Bernarda es el máximo exponente de este afán negativo por aparentar. Además, los frecuentes comentarios sobre las vidas de los personajes externos a la casa, las referencias a la biografía de la Poncia, delatan éste como otro de los temas principales.

**Autoritarismo:** Cruel e irracional despotismo de Bernarda. De hecho, el papel de Bernarda ha sido interpretado por hombres para darle mayor dureza a este aspecto. La inmasculación de Bernarda se vincula a su símbolo de poder: su bastón.

Además como tema principal:

**El deseo de libertad:** Adela será el máximo exponente de esta manera de pensar. La primera que, mediante pequeñas "hazañas" (como mostrar prendas de un color diferente al negro, rebelarse de palabra y acto contra su madre...) la harán la verdadera víctima de las circunstancias que envuelven a la casa.

El cumplimiento con el designio imperioso de las leyes naturales e intuitivas. Las referencias a la naturaleza de índole simbólica están buscadas y medidas: la masculinidad, la pasión, el deseo sexual primitivo, representado en los dos caballos de la obra: el de Pepe el Romano y el Garañón que relincha y piafa dentro de la casa; el deseo, presente en todo momento con la mención reiterada del calor que hace hervir la sangre de las hermanas; etc.

Temas secundarios:

### **La sensualidad**

**El odio:** se observa en el diálogo que tienen las hermanas entre sí.

**La envidia:** se puede observar, sobre todo, en la relación entre las hermanas. Angustias, por ser hija de un hombre con posibles, es la heredera de la fortuna familiar y, por ello, la requerida por Pepe el Romano como mujer. Tanto Martirio como Adela pugnan continuamente por los favores de Pepe el Romano formando un triángulo de enemistades entre ellas.



**La injusticia con las mujeres en un mundo de hombres.** Las frecuentes alusiones por parte de todas las habitantes de la casa a la "forma de hacer de las mujeres" ponen en relevancia no sólo la moral de la época, sino también la opinión del autor sobre el tema. En boca de Adela pondrá siempre el tinte de la crítica, aludiendo a la represión y a la necesidad de romper el yugo social.

**La hipocresía social** también se ve bastante clara en la obra.

### **AMBIENTE, ESTRUCTURA, REALISMO POÉTICO**

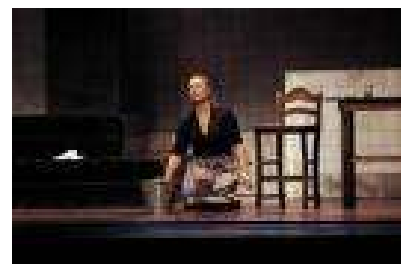
Resaltar la progresión dramática del conflicto principal. A medida que progresa la narración nos adentramos más en la casa y, simbólicamente, en las almas de las personas.

Cada incidente está perfectamente trabado con el anterior y el siguiente logrando así un magnífico encadenamiento de la acción, reforzado sin duda por el hecho de que no haya escenas, siendo La maestría de Lorca a la hora de estructurar el drama es notorio en cuanto a la fluidez, la naturalidad de los personajes a la hora de entrar y salir en el verso únicamente para escenas de máximo dramatismo · La riqueza costumbrista, nos ponemos en contacto con el pueblo y somos testigos de todo lo que ahí ocurre. · Documental fotográfico: se apreciará constantemente el juego entre el blanco y el negro. · Sin embargo, el realismo está cargado por una importante dimensión simbólica y un desmesurado argumento, por lo que se define como *realismo poético*.

### **SIMBOLOGÍA**

Lorca estaba fuertemente influido por el simbolismo, común en la Generación del 27. He aquí unos cuantos símbolos:

**El agua:** sed como referencia al deseo sexual (véase el sofoco: por eso Bernarda quiere cerrar ventanas y Adela/Martirio tienen sed. El caballo cuando da coques tiene sed). El pueblo no tiene ríos (igual a vida) pero sí pozos (oscuros símbolos de muerte). Se contrastan las referencias al agua estancada/envenenada de los pozos con el agua limpia e infinita de mar (con el que se asocia María Josefa.)



**Blanco-negro** (viene reforzando la idea del documental fotográfico: blanco para lo positivo en general (la vida, la libertad, la sexualidad) mientras que lo negro se refiere a la muerte (Adela muere de noche) y al fanatismo religioso (luto).

**El color verde:** significa la rebeldía en Lorca. Lo demuestra mediante el vestido verde que luce Adela y el abanico que usa, ella es la única de las hijas que se rebela contra su madre.

**El calor** reinante contribuye a intensificar la tensión dramática y a moldear el carácter triste de los habitantes de las tierras secas frente a la de los habitantes de las tierras húmedas. Además, se asocia también con el hado y la fatalidad de los personajes.

**El caballo garañón** representa otro papel simbólico claro. Es la correlación de Pepe el Romano en el mundo animal, y por lo tanto, un símbolo sexual muy acusado. Hasta tal punto es así que la respuesta de Bernarda Prudencia cuenta, en el manuscrito con una variante tachada muy significativa: "Al amanecer se le echará cinco". Cinco, como las hijas de Bernarda. Con el caballo garañón se introduce otro espacio dramático de función decisiva.

**El bastón** como símbolo del poder tiránico de Bernarda. Cuando Adela lo rompe acaba la tiranía, muestra la rebeldía de Adela. El bastón como símbolo fálico. El bastón como símbolo de la ceguera de Bernarda.

**Los nombres de los personajes.** Bernarda (fuerza de oso), Martirio y Angustias son evidentes, Adela (nobleza), Amelia (sin miel) y María Josefa (*María* madre de Jesús, *José* padre de Jesús; simboliza la edad del personaje). Ayudan al lector a deducir algunas características de los personajes en cuanto a su etopeya (personalidad, etc)

## DIÁLOGO Y LENGUAJE

La maestría del diálogo es indudable. Cada cual habla según su carácter y las réplicas son cortas y vivaces, con lo que adquiere toda la obra un carácter muy real. Esto lo refuerza también el sabor popular tan elaborado de Lorca, que no recurre a simples vulgarismos.



## LOS NOMBRES

**Bernarda Alba:** nombre de origen teutónico: "con fuerza o empuje de oso". Alba: blanca

**Angustias:** etimológicamente, del latín "angostura", "dificultad". Significa opresión, aflicción, congoja; estrechez de lugar o del tiempo.

A esto, añadirle el significado directo: es un personaje acongojado por el paso del tiempo. Se hace vieja y no ha encontrado marido y, por tanto, busca una manera de salir de la casa.

**Magdalena:** desconsolada, lacrimosa

**Martirio:** muerte o tormentos padecidos por causa de la religión.

**Adela:** de carácter noble.

**La Poncia:** nombre equivalente a Poncio Pilatos.

**Prudencia:** una de las cuatro virtudes cardinales, que consiste en discernir y distinguir lo que es bueno o malo para seguir o huir de ello.

**María Josefa:** de Santa María, la Virgen, y San José, su esposo, los padres de Jesús.

### **SOBRE EL AUTOR EN LA RED:**

[Biografía de Federico García Lorca:](#)

<http://www.portalmundos.com/mundoliteratura/escritores/federicogarcialorca.htm>

[García Lorca — Vida y obra poética:](#)

<http://users.fulladsl.be/spb1667/cultural/fglorca.html>

[Poemas de García Lorca:](#)

<http://www.poesiaspoemas.com/federico-garcia-lorca>

[Más poemas de García Lorca:](#)

<http://www.bibliotecasvirtuales.com/biblioteca/LiteraturaEspanola/garcialorca/index.asp>



# LOCALIZA TU BIBLIOTECA

BIBLIOTECA PÚBLICA DEL ESTADO – BIBLIOTECA PROVINCIAL DE HUELVA

[www.juntadeandalucia.es/cultura/bibliotecas](http://www.juntadeandalucia.es/cultura/bibliotecas)



**Dirección**

[direccion.bp.hu.ccul@juntadeandalucia.es](mailto:direccion.bp.hu.ccul@juntadeandalucia.es)

**Departamento de Servicios Bibliotecarios Provinciales**

[dsbp.bp.hu.ccul@juntadeandalucia.es](mailto:dsbp.bp.hu.ccul@juntadeandalucia.es)

**Proceso Técnico y Adquisiciones**

[adquisiciones.bp.hu.ccul@juntadeandalucia.es](mailto:adquisiciones.bp.hu.ccul@juntadeandalucia.es)

**Información Bibliográfica y Referencia**

[informacion.bp.hu.ccul@juntadeandalucia.es](mailto:informacion.bp.hu.ccul@juntadeandalucia.es)

**Préstamo Interbibliotecario**

[prestamo.interbib.bp.hu.ccul@juntadeandalucia.es](mailto:prestamo.interbib.bp.hu.ccul@juntadeandalucia.es)

**Administración**

[administracion.bp.hu.ccul@juntadeandalucia.es](mailto:administracion.bp.hu.ccul@juntadeandalucia.es)


BPE-BP de Huelva  
Avda. Martín Alonso Pinzón, 16  
21003 Huelva  
959 650 397  
Fax: 959 650 399




Andalucía  
*al máximo*

Biblioteca Pública de HUELVA

Avda. Martín Alonso Pinzón, 16 · 21003 Huelva

 959 650 397

 959 650 399

 [informacion.bp.hu.ccul@juntadeandalucia.es](mailto:informacion.bp.hu.ccul@juntadeandalucia.es)



Dirección web:

<http://www.juntadeandalucia.es/cultura/bibliotecas/bphuelva>

Fecha de publicación:

18 de septiembre de 2007