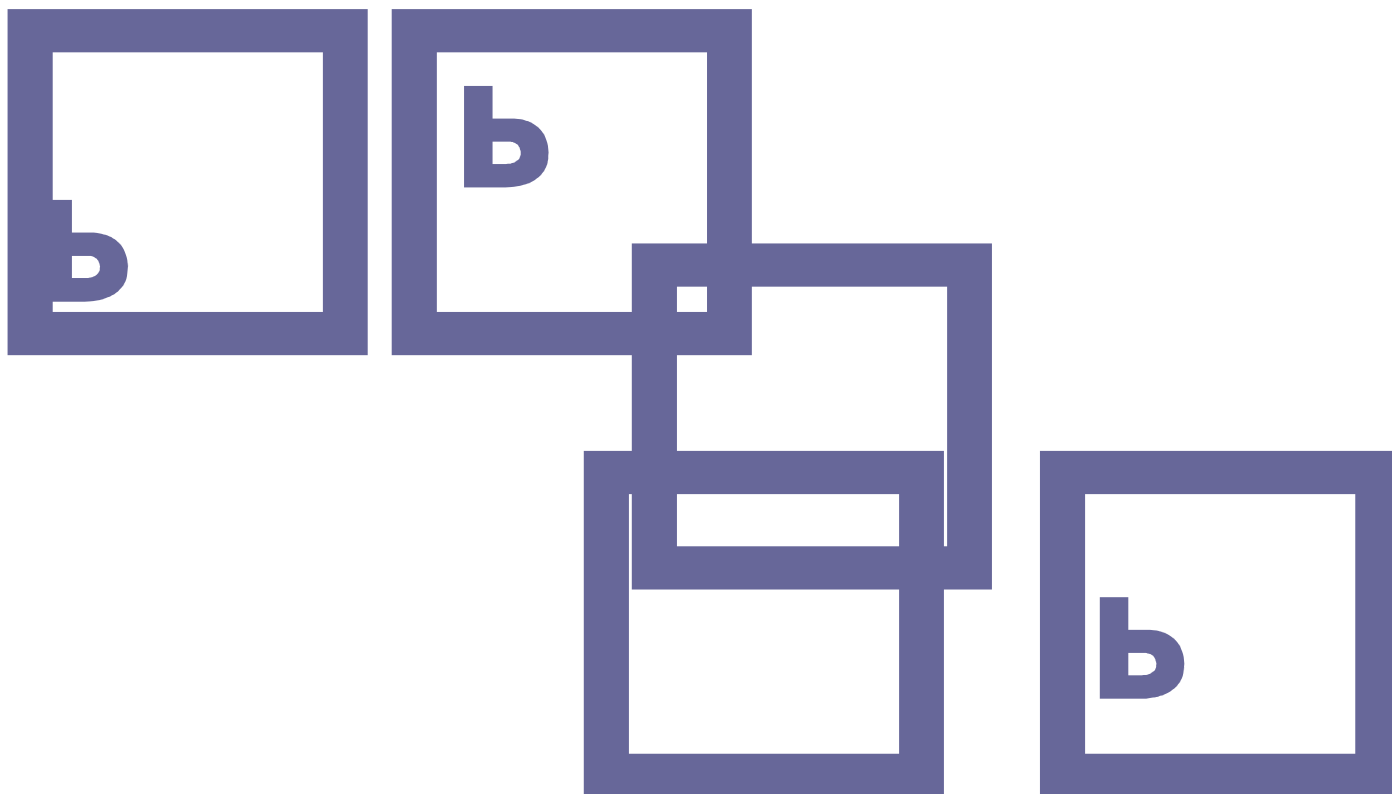


romancero gitano, federico garcía lorca



"Desechad tristezas y melancolías. La vida es amable, tiene pocos días y tan sólo ahora la hemos de gozar."

biografía

Nació en el municipio de Fuente Vaqueros, Granada (España), en el seno de una familia de posición económica desahogada, el 5 de junio de 1898 y fue bautizado con el nombre de *Federico del Sagrado Corazón de Jesús García Lorca*; su padre fue Federico García Rodríguez, un hacendado, y su madre, Vicenta Lorca, maestra de escuela que fomentó el gusto literario a su hijo.



Desde la edad de 2 años, según uno de sus biógrafos, Edwin Honig, Federico García Lorca mostró su habilidad para aprender canciones populares y a muy tierna edad escenificaba en miniatura oficios religiosos. Su salud fue frágil y no empezó a andar hasta los cuatro años. Leyó en su casa la obra de Víctor Hugo y de Miguel de Cervantes.

Como estudiante fue algo irregular, abandonando la Facultad de Derecho de Granada para instalarse en la Residencia de Estudiantes de Madrid (1918–1928); pasado un tiempo regresó a la Universidad de Granada donde se graduó como abogado aunque nunca ejerció la profesión, puesto que su vocación era la literatura.

La ubicación meridional de Granada, donde se encontraba viva la herencia mora, el folclore, el oriente y una geografía agreste, quedaron impresas en toda su obra poética, donde los romanceros y la épica se funden de manera perceptible. Fue, después de su madre, Fernando de los Ríos quien estimuló el talento del entonces pianista en favor de la poesía; así, en 1917 escribió su primer artículo sobre José Zorrilla, en su aniversario.

La España de Lorca es el heredero de la Generación del 98, con una rica vida intelectual donde los nombres de Francisco Giner de los Ríos, Benito Pérez Galdós, Miguel de Unamuno, y poco después Salvador de Madariaga y José Ortega y Gasset imprimían el sello distintivo de una rebelión contra la realidad de España.

Influyeron, además, en la sensibilidad del poeta en formación Lope de Vega, Juan Ramón Jiménez, Antonio Machado, Manuel Machado, Ramón del Valle-Inclán, Azorín e, incluso, el *Cancionero popular*.

Juventud y primeras obras

En 1918 publicó su primer libro *Impresiones y paisajes*, costeadado por su padre. En 1920 se estrenó en teatro su obra *El maleficio de la mariposa*, en 1921 se publicó *Libro de poemas* y en 1923, se pusieron en escena las comedias de títeres *La niña que riega la Albahaca* y *el príncipe preguntón*. En 1927 en Barcelona expuso su primera muestra pictórica.

En esta época frecuenta activamente a los poetas de su generación que permanecen en España: Jorge Guillén, Pedro Salinas, Gerardo Diego, Dámaso Alonso, Rafael Alberti, y sobre todo Buñuel y Dalí, a quien después le tributó *Oda a Salvador Dalí*. El pintor, por su parte, pintó los decorados del primer drama del granadino: *Mariana Pineda*. En 1928 publicó la revista literaria *Gallo*, de la cual salieron solamente dos números.

En 1929 marcha a Nueva York. Para entonces se habían publicado, además de los antes mencionados, sus libros *Canciones* (1927) y el *Primer romancero gitano* (1928), siempre su obra poética más popular y más accesible. A Lorca le molestaba mucho que el público lo viera como gitano.

Viaje a nueva york

De su viaje y estancia en Nueva York surge el libro *Poeta en Nueva York*. En 1930 fue a La Habana, donde escribió parte de sus obras *Así que pasen cinco años* y *El público*, ese año regresó a España donde fue recibido en Madrid con la noticia de que su farsa popular *La zapatera prodigiosa* se estaba escenificando.

La IIª República y «La Barraca»

Al instaurarse la Segunda República española, se nombró a Fernando de los Ríos como Ministro de Instrucción Pública. García Lorca fue nombrado, bajo el patrocinio oficial, codirector de la compañía estatal de teatro «La barraca» donde disfrutó de todos los recursos para producir, dirigir, escribir, y adaptar algunas obras teatrales del Siglo de Oro español. Escribió en este período *Bodas de Sangre*, *Yerma* y *Doña Rosita la soltera*.



En 1933 viajó a Argentina para promover la puesta en escena de algunas de sus obras por la compañía teatral de Lola Membrives y para dictar una serie de conferencias, siendo su estancia un éxito: a manera de ejemplo, su puesta de *La dama boba* de Lope de Vega atrajo a más de sesenta mil personas. Entre este año y 1936 escribió *Diván de Tamarit*, *Llanto por Ignacio Sánchez Mejías*, que conmovió al mundo hispano, *La casa de Bernarda Alba* y trabajaba en *La destrucción de Sodoma*, cuando estalló la Guerra Civil española.

Guerra civil y asesinato

García Lorca rehusó el exilio ofrecido por Colombia y México, cuyos embajadores previeron que el poeta pudiera ser víctima de un atentado debido a su función de funcionario de la República, pero Lorca rechazó las ofertas y se dirigió a su casa en Granada para pasar el verano.

En esos momentos políticos alguien le preguntó sobre su preferencia política y él manifestó que se sentía a su vez católico, comunista, anarquista, libertario, tradicionalista y monárquico; de hecho nunca se afilió a ninguna de las facciones políticas y jamás discriminó o se distanció de ninguno de sus amigos, por ninguna cuestión política, se sentía, como él lo dijo en una entrevista al Sol de Madrid poco antes de su asesinato: íntegramente español.

Tras una denuncia anónima, el 16 de agosto de 1936 fue detenido en la casa de su amigo, el también poeta Luis Rosales, quien obtuvo la promesa de «las autoridades» nacionalistas de que sería puesto en libertad «si no existía denuncia en su contra». La orden de ejecución fue dada por el gobernador civil de Granada, José Valdés Guzmán, quien había ordenado al ex diputado de la CEDA, Ramón Ruiz Alonso, la detención del poeta. Valdés contaba con el visto bueno del general Queipo de Llano, a quien se consultó sobre qué hacer con Lorca. Las últimas investigaciones, como la de Manuel Titos Martínez, determinan que fue fusilado la madrugada del día 18 de agosto de 1936, seguramente por cuestiones territoriales, ya que algunos caciques, muy conservadores tenían rencor al padre de Lorca porque era un cacique progresista.



En una entrevista en el diario *El Sol* había declarado que «en Granada se agita la peor burguesía de España» y eso fue su sentencia de muerte. Federico García Lorca fue asesinado en el camino que va de Víznar a Alfacar y su cuerpo permanece todavía enterrado en una fosa común anónima en algún lugar de esos parajes con los cadáveres de dos banderilleros y un maestro nacional ejecutados con él.

Después de su muerte se publicaron *Primeras canciones*, *Amor de Don Perlimplín con Belisa en su jardín*.

obra

El universo lorquiano se define por un palpable sistematismo: la poesía, el drama, la prosa se alimentan de obsesiones y claves estilísticas constantes. La variedad de formas y tonalidades nunca atenta contra esa unidad cuya cuestión central es la frustración.

Estilo

Los símbolos: de acuerdo con su gusto por los elementos tradicionales, Lorca utiliza frecuentemente símbolos en su poesía. Se refieren muy frecuentemente a la muerte aunque dependiendo del contexto los matices varían bastante. Son símbolos centrales en Lorca:

La luna: es el símbolo más frecuente en Lorca. Su significación más frecuente es la de muerte, pero también puede simbolizar el erotismo, la fecundidad, la esterilidad o la belleza.

El agua: cuando corre, es símbolo de vitalidad. Cuando está estancada, representa la muerte.

La sangre: representa la vida, por ello, la sangre derramada es la muerte. Simboliza también lo fecundo, lo sexual.

El caballo (y su jinete): está muy presente en toda su obra portando siempre valores de muerte, aunque también representa la vida y el erotismo masculinos.

Las hierbas: su valor dominante, aunque no único, es el de ser símbolos de la muerte.

Los metales: también su valor dominante es la muerte. Los metales aparecen bajo la forma de armas blancas, que conllevan siempre tragedia.

La metáfora: es el procedimiento retórico central de su estilo. Bajo la influencia de Góngora, Lorca maneja metáforas muy arriesgadas: la distancia entre el término real y el imaginario es considerable. En ocasiones, usa directamente la metáfora pura. Sin embargo, a diferencia de Góngora, Lorca es un poeta conceptista, en el sentido que su poesía se caracteriza por una gran condensación expresiva y de contenidos, además de frecuentes elipsis. Las metáforas lorquianas relacionan elementos opuestos de la realidad, transmiten efectos sensoriales entremezclados, etc.

El neopopularismo: aunque Lorca asimila sin problemas las novedades literarias, su obra está plagada de elementos tradicionales, que, por lo demás, demuestran su inmensa cultura literaria. La música y los cantos tradicionales son presencias constantes en su poesía. No obstante, desde un punto de vista formal no es un poeta que muestre una gran variedad de formas tradicionales; sin embargo, profundiza en las constantes del espíritu tradicional de su tierra y de la gente: el desgarramiento amoroso, la valentía, la melancolía, la pasión...

poesía

La obra poética de Lorca constituye una de las cimas de la poesía de la Generación del 27 y de toda la literatura española. La poesía lorquiana es el reflejo de un sentimiento trágico de la vida, y está vinculada a distintos autores, tradiciones y corrientes literarias.

En esta poesía conviven la tradición popular y la culta. Aunque es difícil establecer épocas en la poética de Lorca, algunos críticos diferencian dos etapas: una de juventud y otra de plenitud:

La época de juventud

Aquí se incluyen sus primeros escritos: *Impresiones y paisajes* (en prosa, muestra sin embargo, sus procedimientos característicos del lenguaje poético) y *Libro de Poemas* (escrito bajo el influjo de Rubén Darío, Antonio Machado y Juan Ramón Jiménez; en este poema Lorca proyecta un amor sin esperanza, abocado a la tristeza).

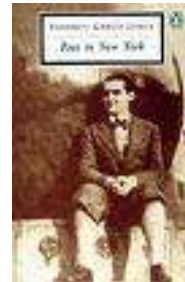


La época de plenitud

Comienza con el *Poema del cante jondo* (1931) que, mediante la unidad temática, formal, conceptual y la expresión de los sentimientos, debida en parte a su inspiración folclórica, describe la lírica neopopularista de la Generación del 27.

En *Primeras canciones* (1927) y *Canciones* (1936) emplea las mismas formas: la canción y el romance. Los temas del tiempo y la muerte se enmarcan en el alba, la noche, la ciudad andaluza y los paisajes lunares.

La muerte y la incompatibilidad moral del mundo gitano con la sociedad burguesa son los dos grandes temas del *Romancero gitano*. Destacan los procedimientos habituales de poesía de origen popular, y la influencia del compositor Manuel de Falla. No se trata de una obra folclórica, está basada en los tópicos con que se asocia lo gitano y andaluz. Lorca eleva al gitano al rango de mito literario, como después hará con el negro y el judío en *Poeta en Nueva York*. En el *Romancero gitano* emplea el romance, en sus variantes de novelesco, lírico y dramático; su lenguaje es una fusión de lo popular y lo culto.



Lorca escribe *Poeta en Nueva York* a partir de su experiencia en EEUU, donde vivió entre 1929 y 1930. Para Lorca la civilización moderna y la naturaleza son incompatibles.

Su visión de Nueva York es de pesadilla y desolación, propia de un mal sueño. Para expresar la angustia y ansia de comunicación que lo embargan emplea las imágenes visionarias del lenguaje surrealista. Su libertad expresiva es máxima, aunque junto al verso libre se advierte el uso del verso medido (octosílabo, endecasílabo y alejandrino).

El *Diván de Tamarit* (1940) es un libro de poemas de atmósfera o sabor oriental, inspirado en las colecciones de la antigua poesía árabe-andaluza. El tema central es el de el amor sujeto a experiencias frustrantes y amargas; su lenguaje está muy próximo al de *Poeta en Nueva York*.

Llanto por la muerte de Ignacio Sánchez Mejías (1935) es una elegía de incontenible dolor y emoción que actúa de homenaje al torero sevillano que tanto apoyó a los poetas de la Generación del 27.

La obra poética de Lorca se cierra con *Seis poemas gallegos* y la serie de once poemas amorosos titulada *Sonetos del amor oscuro*. Lorca siempre ha contado con el respeto y admiración incondicional de los poetas de generaciones posteriores a la Guerra Civil. Considerado como un poeta maldito, su influencia se ha dejado sentir entre los poetas españoles del malditismo.

Su obra poética:

Impresiones y paisajes (1918)

Libro de poemas (1921)

Oda a Salvador Dalí (1926)

Romancero gitano (1928)

Poeta en Nueva York (1930)

Poema del cante jondo (1931)

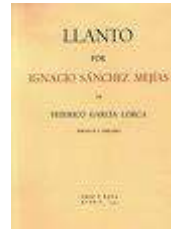
Llanto por Ignacio Sánchez Mejías (1935)



Seis poemas gallegos (1935)

Diván del Tamarit (1936)

Sonetos del amor oscuro (1936)



teatro

El teatro de Lorca es, con el de Valle-Inclán, el de mayor importancia escrito en castellano en el siglo XX. Es un teatro poético, en el sentido de girar en torno a símbolos medulares —la sangre, el cuchillo o la rosa—, desarrollarse en espacios míticos o de un realismo trascendido, y encarar problemas sustanciales del existir. El lenguaje, aprendido en Valle-Inclán, es también poético. Sobre Lorca influyen también el drama modernista (de aquí deriva el uso del verso), el teatro lopesco (evidente, por ejemplo, en el empleo organizado de la canción popular), el calderoniano (desmesura trágica, sentido de la alegoría) y la tradición de los títeres. La producción dramática de Lorca puede ser agrupada en cuatro conjuntos: farsas, comedias «irrepresentables» (según el autor), tragedias y dramas.

Entre las farsas, escritas entre 1921 y 1928, destacan *La zapatera prodigiosa*, en la que el ambiente andaluz sirve de soporte al conflicto, cervantino, entre imaginación y realidad, y *Amor de don Perlimplín con Belisa en su jardín*, complejo ritual de iniciación al amor, que anuncia los «dramas irrepresentables» de 1930 y 1931: *El público* y *Así que pasen cinco años*, sus dos obras más herméticas, son una indagación en el hecho del teatro, la revolución y la presunta homosexualidad —la primera— y una exploración —la segunda— en la persona humana y en el sentido del vivir.

Consciente del éxito de los dramas rurales poéticos, Lorca elabora las tragedias *Bodas de sangre* (1933) y *Yerma* (1934), conjugación de mito, poesía y sustancia real.

Los problemas humanos determinan los dramas. Así, el tema de la «solterona» española (*Doña Rosita la soltera*, 1935), o el de la represión de la mujer y la intolerancia en *La casa de Bernarda Alba*, para muchos, la obra maestra del autor.

Su obra teatral:

Mariana Pineda (1927)

La zapatera prodigiosa (1930)

Retablillo de Don Cristóbal

El público (1930)

Así que pasen cinco años (1930)

Amor de don Perlimplín con Belisa en su jardín (1933)

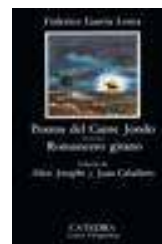
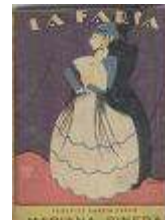
Bodas de sangre (1933)

Yerma (1934)

Doña Rosita la soltera o el lenguaje de las flores

La casa de Bernarda Alba (1936)

Comedia sin título (inacabada) (1936)

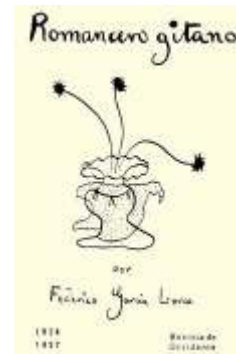


romancero gitano

Publicada en 1928, está compuesta por dieciocho romances con temas como la noche, la muerte, el cielo, la luna. Todos los poemas tienen algo en común, tratan de la cultura gitana. El autor hace muchas descripciones al mundo de los gitanos.

Presenta una gran síntesis entre la poesía popular y la alta, transcurre entre dos motivos centrales, Andalucía y los gitanos, tratados de manera metafórica y mítica.

La obra refleja las penas de un pueblo perseguido que vive al margen de la sociedad y que se ve perseguido por los representantes de la autoridad, y por su lucha contra esa autoridad represiva.



Contenido y estructura

Lorca estiliza el mundo gitano, alejado del costumbrismo y tipismo folclórico.

Se puede dividir el Romancero en dos series, dejando a un lado los tres de los arcángeles que simbolizan a Córdoba, Granada y Sevilla. La primera serie es más lírica, con la presencia dominante de las mujeres, la segunda es más épica y predominan los hombres.

El gitano, por sus creencias y código, choca con dos realidades; el amor y "los otros" que invaden sus derechos o prestigio, gente de su propia raza o la sociedad que los margina y oprime, cuyo brazo armado es la Guardia Civil, y suele desembocar en sangre y muerte. El amor, el derecho personal, las creencias, llevan a la muerte o herida moral de difícil curación.

Un romance destacable es el de la Guardia Civil española, que no es representada con mucha simpatía y que toma en la obra un papel antagónico.

Estilo

Lorca pretende fundir el lenguaje narrativo con el lírico, sin que ninguno de ellos pierda su calidad. Recoge así la tradición del romancero: historias que comienzan en in media res y tienen un final inacabado, descripciones, narrador y diálogos en estilo directo entre los personajes. En ocasiones este diálogo se amplía al narrador.

Los personajes

Caracterizados por ser gitanos, manteniendo Lorca sus ideologías y rasgos. El tratamiento de los hombres y mujeres de la obra es muy tradicional, condicionado a la época en que se ubican.

El hombre. Mantiene una actitud generalmente pasiva, debido a que las que se quejan o lamentan en la obra son las mujeres. Los hombres representan rasgos de madurez, sensatez, y capacidad de reacción. Destaca la ausencia casi total de descripciones físicas de los hombres.

La mujer. Aparece descrita detalladamente tanto física como psíquicamente. En la obra son personajes débiles ante las dificultades, haciendo con ello que el personaje masculino cobre más fuerza. Lorca las describe con melena de pelo negro, tratándolas como algo muy sensual y erótico. Soledad Montoya o la monja gitana son las representaciones de lo que significa la mujer para los gitanos.

Simbolismo de la obra

El Romancero Gitano contiene gran cantidad de símbolos (enfáticase la diferencia entre símbolo y metáfora, también muy recurrente en Lorca). Los principales, junto con su significado, son:

Metales (cuchillos, yunques, anillos...): la vida de los gitanos y la muerte.

Aire o viento: el erotismo masculino tan bien llamado (Luay).

Color verde: la muerte.

Espejo: el hogar y la vida sedentaria.

Agua: (en movimiento) la vida, (en reposo) la pasión estancada.

Caballo: la pasión desenfadada que conduce a la muerte.



Luna: aparece 218 veces, simbolizando la muerte.
 Alcohol: la negatividad.
 Leche: lo natural.
 Mujer: el erotismo.
 Color negro: la muerte.
 Color blanco: la vida, la luz.
 Rosas: la sangre

sobre el autor y la obra en la red

[Biografía de Federico García Lorca:](#)

<http://www.portalmundos.com/mundoliteratura/escritores/federicogarcialorca.htm>



[García Lorca — Vida y obra poética:](#)

<http://users.fulladsl.be/spb1667/cultural/fglorca.html>

[Poemas de García Lorca:](#) <http://www.poesiaspoemas.com/federico-garcia-lorca>

[Más poemas de García Lorca:](#)

<http://www.bibliotecasvirtuales.com/biblioteca/LiteraturaEspanola/garcialorca/index.asp>

fuentes

http://es.wikipedia.org/wiki/Federico_Garc%C3%ADa_Lorca

http://es.wikipedia.org/wiki/Romancero_gitano

LOCALIZA TU BIBLIOTECA

BIBLIOTECA PÚBLICA DEL ESTADO – BIBLIOTECA PROVINCIAL DE HUELVA

www.juntadeandalucia.es/cultura/bibliotecas



Dirección

direccion.bp.hu.ccul@juntadeandalucia.es

Departamento de Servicios Bibliotecarios Provinciales

dsbp.bp.hu.ccul@juntadeandalucia.es

Proceso Técnico y Adquisiciones

adquisiciones.bp.hu.ccul@juntadeandalucia.es

Información Bibliográfica y Referencia

informacion.bp.hu.ccul@juntadeandalucia.es

Préstamo Interbibliotecario

prestamo.interbib.bp.hu.ccul@juntadeandalucia.es

Administración

administracion.bp.hu.ccul@juntadeandalucia.es

BPE-BP de Huelva
 Avda. Martín Alonso Pinzón, 16
 21003 Huelva
 959 650 397
 Fax: 959 650 399



Biblioteca Pública de HUELVA

Avda. Martín Alonso Pinzón, 16 · 21003 Huelva

959 650 397

959 650 399

informacion.bp.hu.ccul@juntadeandalucia.es



Dirección web:

<http://www.juntadeandalucia.es/cultura/bibliotecas/bphuelva>

Fecha de publicación:

15 de noviembre de 2011