

Jaén. Datos Básicos 2006



Instituto de Estadística de Andalucía
CONSEJERÍA DE ECONOMÍA Y HACIENDA

Delegación Provincial de Jaén

**Jaén. Datos Básicos
2006**

Instituto de Estadística de Andalucía

Pabellón de Nueva Zelanda
C/ Leonardo Da Vinci, s/n
Isla de la Cartuja
41092 Sevilla
Teléfono: 955 03 38 00
Fax: 955 03 38 16-17
E-mail: sima.iea@juntadeandalucia.es
www.juntadeandalucia.es/institutodeestadistica

Jaén. Datos Básicos 2006



Instituto de Estadística de Andalucía
CONSEJERÍA DE ECONOMÍA Y HACIENDA

Delegación Provincial de Jaén

Datos catalográficos

JAÉN datos básicos / Instituto de Estadística de Andalucía. -- 2002- . -- Sevilla : IEA, 2002- v. ; 24 cm.

D.L. SE. 399-2002. -- ISSN 1579-0029. -- 84-96156-94-X

1. Medio físico. 2. Medio ambiente. 3. Educación. 4. Mercado de trabajo. 5. Salud. 6. Sector agropecuario. 7. Industria. 8. Urbanismo. 9. Construcción. 10. Transporte. 11. Precios. 12. Comercio. 13. Turismo. 14. Mercado financiero. 15. Hacienda pública. 16. Servicios sociales. 17. Participación Social. 18. Cultura. 19. Ocio. 20. Municipios.

DATOS ESTADÍSTICOS

Símbolos

.. Dato no disponible

- Valor nulo

Siglas

INE. Instituto Nacional de Estadística

INEM. Instituto Nacional de Empleo

IEA. Instituto de Estadística de Andalucía

SAS. Servicio Andaluz de Salud

Internet

Jaén. Datos Básicos 2006 se difunde íntegramente a través de internet en el WEB del IEA, accesible en la dirección electrónica

<http://www.juntadeandalucia.es/institutodeestadistica>

Año de edición: 2006 Instituto de Estadística de Andalucía

Instituto de Estadística de Andalucía

I.S.S.N.: 1579-0029

I.S.B.N.: 84-96156-94-X

Depósito Legal: SE-399-2002

Tirada: 3.000 ejemplares

Imprenta:

Egondi Artes Gráficas, S.A.

Impreso en Andalucía

Reproducción autorizada con indicación de la fuente bibliográfica, excepto para fines comerciales.

Índice

1	Territorio y medio ambiente	9
2	Población	11
3	Educación	14
4	Mercado de trabajo	17
5	Salud y sanidad	22
6	Sector primario	26
7	Sector industrial	29
8	Urbanismo, vivienda y construcción	31
9	Transportes y comunicaciones	34
10	Precios, comercio y turismo	36
11	Actividad financiera y empresarial	41
12	Cuentas de las administraciones públicas	45
13	Protección social	47
14	Participación	50
15	Cultura y tiempo libre	53
16	Grandes cifras de la economía	58
17	Información específica	60
Anexo	Datos municipales	62

1 Territorio y medio ambiente

1.1. Municipios según extensión superficial, densidad y temperatura. Año 2004

	Jaén	Andalucía
Extensión superficial		
Menos de 5 km ²	-	13
De 5 a 14 km ²	3	70
De 15 a 29 km ²	3	116
De 30 a 49 km ²	19	125
De 50 a 99 km ²	24	182
De 100 a 199 km ²	29	143
De 200 a 499 km ²	17	102
De 500 a 999 km ²	2	17
Más de 1.000 km ²	-	2
Densidad (hab./km²)		
	48,52	87,76
Temperaturas*		
Máxima	33,2	37,3
Mínima	5,3	0,5

FUENTES: Consejería de Obras Públicas y Transportes. Instituto de Cartografía de Andalucía
 Consejería de Medio Ambiente
 INE. Revisión del Padrón municipal de habitantes a 1 de enero de 2004

* La temperatura está tomada en Cerros de los Lirios.

Consejería de Obras Públicas y Transportes.

La producción de estadísticas por parte del servicio competente de la Consejería de Obras Públicas y Transportes es muy variada y hace referencia a diversos aspectos, tanto del territorio y de la gestión del agua como de la protección y evaluación medioambiental.

A través del Instituto de Cartografía, la Consejería proporciona, además, datos sobre posición geográfica, extensión superficial, altitud y zonas altimétricas.

1.2. Demanda media de agua para uso urbano según sistemas de abastecimiento. Año 2004

Sistema de abastecimiento ^a	Demanda de agua		Fuente de suministro
	Población atendida ^b	(hm ³ /año)	
Jaén			
Alcalá la Real	21.296	2,0	Subterránea
Linares	57.578	6,1	Superficial
Condado de Jaén	19.788	1,9	Superficial
Loma de Úbeda	98.959	10,5	Superficial
Sistema Martos	52.559	5,6	Subterránea
Quiebrajano	145.091	15,4	Superficial/subterránea
Rumblar	81.918	8,7	Superficial
Total	477.189	50,2	
Andalucía	6.053.593	656,0	

FUENTE: Consejería de Medio Ambiente

^aMunicipios mayores de 15.000 habitantes y agrupaciones municipales constituidas para la gestión del abastecimiento y/o saneamiento.

^bCenso de Población 2001.

1.3. Calidad de las aguas de consumo público según criterios de potabilidad. Año 2002

	Jaén	Andalucía
Muestras analizadas	1.974	19.143
Muestras conformes (potables) %	91,89	91,91
Muestras no conformes (no potables) %	8,11	8,09

FUENTE: Consejería de Salud. D.G. de Salud Pública y Participación

Consejería de Salud. Este organismo ofrece información sobre calidad de las aguas de consumo público, población afectada por aguas calificadas como no potables y resultados de la vigilancia sanitaria

y ambiental de las playas. Todos estos datos se recogen a partir de análisis de muestras seleccionadas en diferentes puntos de muestreo.

1.4. Superficies incendiadas según tipos. Año 2004

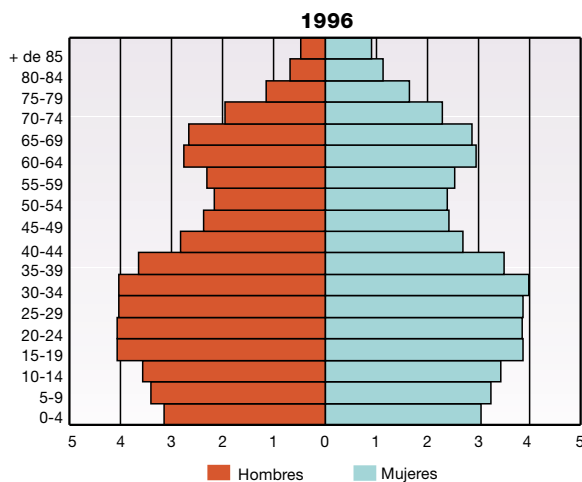
	Jaén	Andalucía
Conatos		
Número	175	943
% sobre el total de incendios	87,94	75,86
Incendios		
Número	24	300
% sobre el total de incendios	12,06	24,14
Total siniestros		
Número de siniestros	199	1.243
%	16,01	100,00
Superficie arbolada		
Superficie (ha)	2.776,8	31.672,7
%	45,02	73,62
Superficie matorral		
Superficie (ha)	3.390,8	11.348,4
%	54,98	26,38
Total superficie afectada		
Superficie (ha)	6.167,6	43.021,1
%	14,34	100,00

FUENTE: Consejería de Medio Ambiente

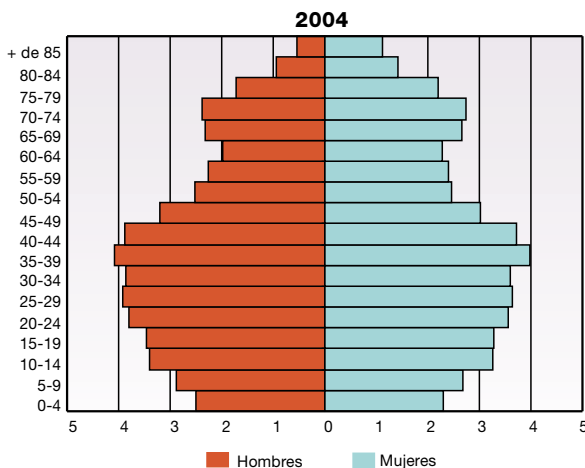
Consejería de Medio Ambiente. A través del Informe de Medio Ambiente la Consejería proporciona, junto a una serie de monografías sobre este tema, un conjunto de estadísticas que permiten conocer la situación del medio ambiente en Andalucía con relación al resto de España y en el contexto internacional, referida a temas tales como el clima, los suelos, los espacios forestales, los espacios naturales, la biodiversidad, el agua, el aire, los residuos, etc.

2 Población

2.1. Pirámides de población de la provincia de Jaén. Años 1996 y 2004 (porcentaje)



Población Total por sexo. Año 1996
 Mujeres 328.692
 Hombres 319.858



Población Total por sexo. Año 2004
 Mujeres 329.581
 Hombres 324.877

FUENTES: INE - Revisión del padrón municipal de habitantes a 1 de enero de 2004
 INE - Padrón municipal de habitantes a 1 de mayo de 1996

Censos de población y padrones de habitantes. El censo de población se define como un conjunto de operaciones consistentes en recopilar, resumir, valorar, analizar y publicar los datos de carácter demográfico, económico y social de todos los habitantes de un país y de sus divisiones político-administrativas, referidos a un momento dado.

En España los censos se realizan cada diez años. El último realizado es el del año 2001, conjuntamente con el censo de viviendas.

El organismo responsable en la elaboración de estos censos es el Instituto Nacional de Estadística.

Por su parte, el Padrón Municipal de Habitantes (PMH) es un registro administrativo, donde constan los vecinos de un municipio. A través del PMH es posible conocer determinadas características demográficas de la población residente en los municipios de España.

A partir de la ley 4/1996 de 10 de enero, se establecen los dispositivos necesarios para procurar la coordinación entre los padrones de todos los municipios y así implantar un Padrón Continuo.

De este modo, en la actualidad el padrón es un documento vivo que se actualiza constantemente por la Oficina del Padrón de cada ayuntamiento, mediante la inscripción de los nacidos de padres residentes y de los que fijan su residencia en el municipio procedentes de otros municipios o del extranjero. Cada ciudadano tiene la obligación de comunicar el alta en el municipio al que se traslada. Hasta la ley 4/1996, existía también la obligación de pedir la baja del municipio de origen, trámite que desaparece con la confrontación de los padrones de todos los municipios de la nación.

No obstante y aunque con el tiempo se estén introduciendo mejoras significativas en el control estadístico de la población española, los censos siguen constituyendo un instrumento de extraordinaria riqueza informativa, e ineludible cumplimiento por parte de la Administración.

2.2. Evolución de los principales indicadores demográficos. Años 1983, 1993 y 2003

	1983		1993		2003	
	Jaén	Andalucía	Jaén	Andalucía	Jaén	Andalucía
ICF ^a	2,30	2,28	1,69	1,52	1,41	1,44
Edad media a la maternidad	28,79	28,48	29,08	29,10	30,25	30,37
Esperanza de vida al nacer ^b						
Mujeres	78,22	78,08	81,12	80,04	81,99	81,61
Hombres	73,46	72,22	74,04	73,20	76,07	74,94
Esperanza de vida a los 65 años						
Mujeres	17,29	17,15	18,99	18,39	19,94	19,51
Hombres	14,96	14,04	15,69	14,99	16,71	15,76
Tasa de mortalidad infantil ^c						
Niñas	11,28	10,32	5,96	6,99	4,56	3,89
Niños	12,95	12,71	11,00	8,89	6,13	4,94
Indicador coyuntural de primonupcialidad ^d						
Mujeres	85,36	75,73	71,27	62,97	70,88	66,14
Hombres	87,35	77,50	66,93	60,99	64,54	62,15
Edad media al primer matrimonio						
Mujeres	23,59	23,62	24,88	25,59	27,08	28,04
Hombres	25,98	25,96	27,00	27,62	29,13	29,87

FUENTE: IEA. Sistema de Información Demográfica de Andalucía

^a Indicador coyuntural de fecundidad: Número medio de hijos por mujer en periodos de edad fértil.

^b Esperanza de vida a la edad x: El número medio de años que puede esperar vivir una persona de edad x.

^c Tasa de mortalidad infantil: Cociente entre las defunciones de menores de un año y los nacidos en ese año, expresado en tanto por mil.

^d Indicador coyuntural de primonupcialidad: Mide la intensidad de la nupcialidad en un periodo determinado para el caso de matrimonio de solteros

Sistema de Información Demográfica de Andalucía. Es una publicación realizada por el IEA, que presenta una visión de conjunto de lo que ha sido la evolución de la población andaluza a partir del siglo XX. Esta evolución se detalla en cada uno de sus componentes: mortalidad, nupcialidad, natalidad y migraciones. Para ello se ha realizado la recopilación de gran parte de la información disponible, hasta hoy,

sobre la historia demográfica de Andalucía. A partir de ésta se han elaborado los indicadores mejor adaptados a los objetivos perseguidos, dentro de lo permitido, por el detalle y calidad de datos disponibles en cada momento histórico. Se pretende con ello ofrecer, de una manera ordenada y sistemática, un gran conjunto de información demográfica con objeto de facilitar su utilización a los interesados en esta materia.

2.3. Inmigración, emigración, saldos migratorios y tasas. Año 2003^a

	Jaén	Andalucía
Inmigraciones		
Mujeres	7.161	105.526
Hombres	7.821	109.035
Emigraciones		
Mujeres	7.757	99.797
Hombres	8.213	104.094
Saldo migratorio		
Mujeres	-596	5.729
Hombres	-392	4.941
Tasas emigración		
Mujeres	11,91	13,12
Hombres	12,61	13,68

FUENTE: IEA. Estadística de Variaciones Residenciales en Andalucía

^aNo se incluyen las migraciones internacionales.

^bTasa de emigración: (Emigraciones/Población)*1.000

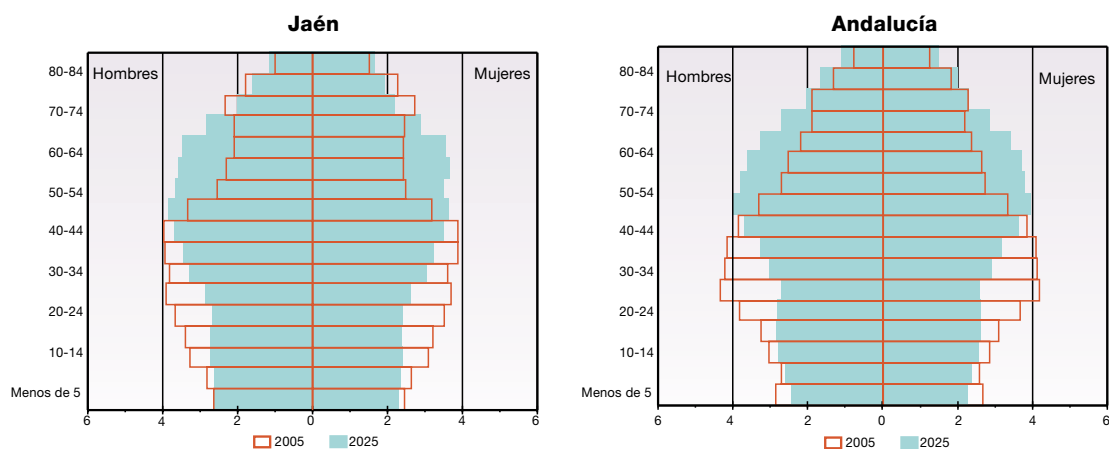
Estadísticas de Variaciones Residenciales en Andalucía. Esta estadística tiene como objetivo obtener información anual y de ámbito municipal de los movimientos migratorios que se producen en las distintas áreas geográficas. Esta estadística se confecciona a partir de los ficheros que gestionan los municipios para el mantenimiento del padrón de habitantes, donde quedan registrados los cambios de residencia (altas y bajas) que se han producido a lo largo del periodo considerado.

2.4. Inmigrantes de nacionalidad extranjera por sexo y nacionalidad. Año 2004

	Mujeres		Hombres	
	Jaén	Andalucía	Jaén	Andalucía
África	330	7.611	1.231	26.371
Asia	60	1.602	219	2.826
América Central	44	1.065	25	656
América del Norte	8	601	13	571
América del Sur	548	15.981	419	14.591
Unión Europea	97	12.919	128	14.302
Resto de Europa	388	12.844	477	12.515
Oceanía	3	28	-	27
Apátridas	-	4	-	3
Total	1.478	52.655	2.512	71.862

IEA. Estadística de Variaciones Residenciales en Andalucía

2.5. Pirámides de población proyectada. Años 2005 y 2025 (porcentaje)



FUENTE: IEA. Proyección de la Población de Andalucía 2002-2070. Datos provisionales

Proyecciones de la población. La gestión pública en sus diversos campos es, en buena parte, una actividad de previsión y planificación que se apoya necesariamente en un conocimiento de las tendencias futuras de la población, de su estructura y su distribución espacial. Por esa razón la elaboración de proyecciones

de población constituye hoy en día una tarea ineludible para cualquier organismo público de estadística. Así, el IEA viene realizando y difundiendo desde el año 1995 proyecciones de población para distintos ámbitos temporales y territoriales.

3 Educación

3.1. Profesorado de enseñanza universitaria y no universitaria, según régimen, nivel educativo y sexo. Curso 2002-2003

	Mujeres		Hombres	
	Jaén	Andalucía	Jaén	Andalucía
Educación infantil y Educación primaria	2.672	30.044	1.301	12.287
Educación secundaria y Formación profesional	2.047	24.190	2.576	26.731
Educación especial	214	2.547	59	743
Educación de adultos	120	1.022	93	896
Educación de régimen especial	136	1.246	168	1.464
Educación universitaria*	277	4.755	591	9.921
Total	5.466	63.804	4.788	52.042

FUENTE: Ministerio de Educación y Ciencia. Estadística de la Educación en España

*En la provincia de Sevilla se han sumado los datos de la Universidad de Sevilla y los de la Universidad Pablo de Olavide

3.2. Alumnos matriculados en enseñanza según régimen y sexo. Curso 2003-2004

	Mujeres		Hombres		Total	
	Jaén	Andalucía	Jaén	Andalucía	Jaén	Andalucía
Educación infantil	10.040	115.898	10.595	122.609	20.635	238.507
Educación primaria	22.618	248.224	23.804	260.177	46.422	508.401
Educación secundaria*	27.739	324.668	27.899	318.805	55.638	643.473
Educación especial	-	-	-	-	3.742	48.784
Educación de adultos	-	-	-	-	8.799	83.665
Educación régimen especial	-	-	-	-	5.890	58.347
Formación Profesional de grado superior	1.345	20.063	1.306	18.352	2.651	38.415
Total	61.742	708.853	63.604	719.943	143.777	1.619.592

FUENTE: Consejería de Educación

*La Educación secundaria comprende la ESO, el Bachillerato y F.P. de grado medio.

3.3. Alumnado matriculado y graduado según rama^a. Curso 2003-2004

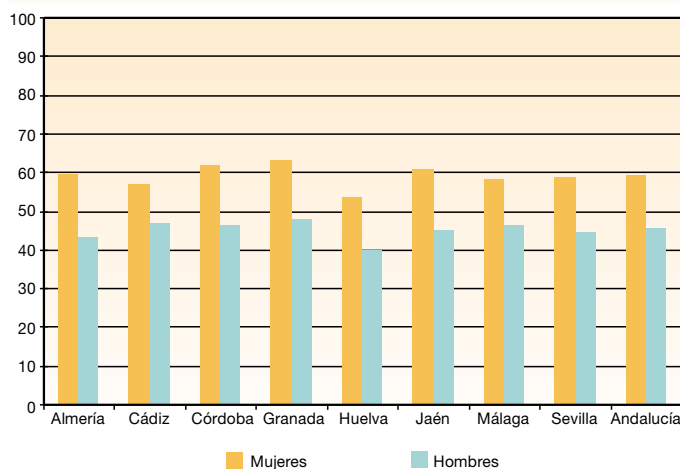
	Jaén	Andalucía
Matriculados		
Ciencias Experimentales	1.576	21.894
Ciencias de la Salud	466	21.342
Ciencias Sociales y Jurídicas	7.610	120.110
Humanidades	622	23.276
Enseñanzas Técnicas	3.825	55.986
Total	14.099	242.608
Graduados^b		
Ciencias Experimentales	233	2.892
Ciencias de la Salud	110	3.631
Ciencias Sociales y Jurídicas	1.212	18.365
Humanidades	112	3.424
Enseñanzas Técnicas	368	5.697
Total	2.035	34.009

FUENTE: Consejería de Innovación, Ciencia y Empresa

^a En la provincia de Sevilla se han sumado los datos de la Universidad de Sevilla y los de la Universidad Pablo de Olavide, estando ambos incluidos en el total de Andalucía

^b Datos del curso 2002-2003.

3.4. Tasas de idoneidad* a los 15 años por sexo. Curso 2003-2004 (porcentaje)



FUENTE: Consejería de Educación. Elaboración propia

*Tasa de idoneidad: porcentaje de alumnado de la edad considerada que se encuentra matriculado en el curso teórico correspondiente a esa edad. A los 15 años el curso teórico correspondiente es: 4º de ESO, 2º de BUP o 2º de FP2.

Estadística de la Educación en España. Realizada por el Ministerio de Educación y Ciencia, muestra los resultados más recientes de las estadísticas estatales de la educación no universitaria, realizadas en el marco de cooperación establecido con las Comunidades Autónomas. Las variables que analiza son básicamente los centros educativos, y sus características según titularidad y nivel de enseñanza impartido, profesorado y alumnado según las características anteriores.

Estadística sobre la Estructura de la Enseñanza Universitaria en Andalucía. Esta estadística es elaborada por la Consejería de Innovación, Ciencia y Empresa, y permite conocer la oferta de titulaciones, características de los centros universitarios, recursos humanos de la enseñanza superior, financiación de la enseñanza universitaria, y demanda y utilización del sistema educativo.

3.5. Alumnos formados en cursos de formación ocupacional por sexo y edad. Años 1999 y 2003

	Mujeres		Hombres	
	Jaén	Andalucía	Jaén	Andalucía
1999				
Edad				
Menos de 25 años	424	5.388	287	3.413
De 25 a 34 años	347	2.349	209	1.402
De 35 años y más	130	813	78	454
Total	901	8.550	574	5.269
2003				
Edad				
Menos de 25 años	1.255	13.437	706	9.638
De 25 a 34 años	1.107	11.893	445	7.001
De 35 años y más	878	7.739	237	3.352
Total	3.240	33.069	1.388	19.991

FUENTE: Ministerio de Trabajo y Asuntos Sociales. Anuario de estadísticas laborales y de asuntos sociales

Ministerio de Trabajo y Asuntos Sociales. A través del *Anuario de Estadísticas Laborales*, el Ministerio de Trabajo y Asuntos Sociales pone a disposición del usuario de información estadística un amplio conjunto de informaciones relacionadas

principalmente con el mercado de trabajo. En lo que interesa a este capítulo, hay que resaltar la información que proporciona el Ministerio en cuanto a la Formación Ocupacional, con datos relativos a cursos y alumnos matriculados en dicha modalidad.

4 Mercado de trabajo

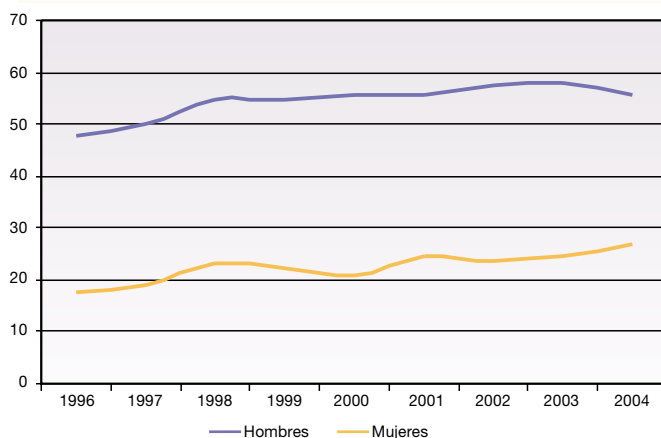
4.1. Evolución de la población de 16 y más años según relación con la actividad y sexo. Años 1996 y 2004* (miles de personas) (media anual)

	1996		2004	
	Jaén	Andalucía	Jaén	Andalucía
Mujeres				
Activos	89,8	1.024,0	100,8	1.289,5
Ocupados	45,9	597,8	72,9	978,0
Parados	43,9	426,1	27,9	311,4
Inactivos	171,2	1.846,2	168,7	1.882,8
Total	261,0	2.870,2	269,4	3.172,3
Hombres				
Activos	157,3	1.760,0	162,3	2.042,1
Ocupados	116,2	1.285,7	142,2	1.785,1
Parados	41,2	474,3	20,1	256,9
Inactivos	84,8	930,4	94,0	996,8
Total	244,5	2.723,2	256,4	3.038,9

FUENTE: IEA. Explotación de la Encuesta de Población Activa del INE

*Los datos de paro desde el primer trimestre de 2001 en adelante reflejan la nueva definición de parado establecida en el Reglamento 1897/2000 de la CE y no son directamente comparables con los de periodos anteriores. Por otra parte, los totales incluyen la población contada aparte, formada por quienes hacen el servicio militar o civil sustitutorio. En diciembre de 2001 este colectivo deja de existir.

4.2. Evolución de la tasa de empleo* por sexo. Periodo 1996-2004 (porcentaje)



FUENTE: IEA. Explotación de la Encuesta de Población Activa del INE

*Tasa de empleo: cociente expresado en porcentaje entre población ocupada y la población de 16 y más años.

Encuesta de Población Activa (EPA). La EPA, que realiza el INE desde 1964, es una investigación continua y de periodicidad trimestral dirigida a la población que reside en viviendas familiares. Su objetivo es conocer la actividad económica en lo relativo a su componente humano. En este sentido, la finalidad principal de la EPA es obtener datos de la fuerza de trabajo y de sus diversas categorías (activos, ocupados, parados, inactivos) y obtener clasificaciones de estas categorías según diversas variables. Se trata de una operación de carácter muestral que abarca en el ámbito nacional, aproximadamente, a 65.000 familias al trimestre, quedando reducida en la práctica a aproximadamente 60.000 familias entrevistadas de manera efectiva que equivalen a unas 200.000 personas.

La metodología de la encuesta se ha modificado en el primer trimestre de 2005 por varias causas: la necesidad de adecuarse a la nueva realidad demográfica y laboral de nuestro país, debida especialmente al aumento del número de extranjeros residentes; la incorporación de la nueva normativa europea siguiendo las normas de la Oficina Estadística de la Unión Europea (EUROSTAT); y por último, la introducción de mejoras en el método de recogida.

En la revisión actual, se usan proyecciones basadas en el Censo de 2001. Estas revisiones obligan a retocar las cifras anteriores, afectando a las series desde 1996. Sin embargo, los cambios más notables se producen en los años más recientes.

4.3. Evolución de la población ocupada según sexo y estudios terminados. Años 1996 y 2004 (miles de personas) (media anual)

	1996		2004	
	Jaén	Andalucía	Jaén	Andalucía
Mujeres				
Analfabetos y sin estudios	5,5	71,4	4,7	54,2
Estudios primarios	9,7	127,3	8,4	169,8
Estudios secundarios y FP	21,1	270,7	42,4	499,4
Universitarios y otros	9,5	128,4	17,5	254,7
Total	45,9	597,8	72,9	978,0
Hombres				
Analfabetos y sin estudios	16,9	150,8	8,7	117,6
Estudios primarios	35,2	384,9	24,4	427,2
Estudios secundarios y FP	54,3	588,1	87,9	956,4
Universitarios y otros	9,7	162,0	21,3	284,0
Total	116,2	1.285,7	142,2	1.785,1

FUENTE: IEA. Explotación de la Encuesta de Población Activa del INE

4.4. Evolución de la población ocupada por sexo y sectores económicos. Años 1996 y 2004 (miles de personas) (media anual)

	1996		2004	
	Jaén	Andalucía	Jaén	Andalucía
Mujeres				
Agricultura	5,9	42,7	8,7	76,5
Industria	4,6	39,5	6,7	55,1
Construcción	0,3	6,4	1,0	12,5
Servicios	35,1	509,2	56,5	833,9
Total	45,9	597,8	72,9	978,0
Hombres				
Agricultura	23,7	178,8	25,1	184,3
Industria	21,3	196,7	23,5	243,3
Construcción	16,5	183,4	23,5	398,1
Servicios	54,7	726,7	70,1	959,4
Total	116,2	1.285,7	142,2	1.785,1

FUENTE: IEA. Explotación de la Encuesta de Población Activa del INE

Estadística de Empleo. El 3 de mayo de 2005 entró en funcionamiento el nuevo modelo de gestión denominado Sistema de Información de los Servicios Públicos de Empleo (SISPE), que integra la información relativa a las políticas activas de empleo y a las prestaciones por desempleo, que llevan a cabo los Servicios Públicos de Empleo, Estatal y Autonómicos.

Este nuevo sistema ha hecho necesario un cambio en la forma en que se determinan los colectivos que deben ser excluidos de las demandas pendientes, para obtener el paro registrado, conforme a la Orden Ministerial de marzo de 1985; además de suponer un notable esfuerzo en la actualización de la información que recogen estos servicios así como un importante intento de coordinación entre organismos actualmente transferidos a la mayoría de las Comunidades Autónomas. El principal indicador que surge de este proceso es el del "paro registrado", que se publica mensualmente y que recibe una gran atención por parte de los medios de comunicación y la opinión pública en general.

Las variaciones en las nuevas cifras de paro registrado se deben, ante todo, a la corrección de algunas inercias existentes

en la aplicación de los criterios establecidos para el cálculo del paro registrado, en buena medida provocadas inicialmente por la ausencia de cruces de datos con otros procedentes de fuentes externas y, una vez incorporados éstos, por la no actualización automática de las claves asignadas a los demandantes. Una parte mucho menor del incremento proviene de los nuevos criterios introducidos en el SISPE.

La entrada en vigor del nuevo sistema supone una clara mejora de la forma de medir el paro registrado que hacía tiempo era reclamada por los estudiosos del mercado laboral y, de hecho, implícitamente por la Comisión Europea, que no aceptó sus cifras como indicador utilizable para los Planes Nacionales de Acción para el Empleo. Estas nuevas cifras desempeñan un papel importante en el sistema estadístico español y, si bien no pueden ni deben equipararse a las cifras de desempleo que ofrece la EPA, que son las que hay que utilizar como indicador oficial de desempleo, sí aportan elementos complementarios basados en la rapidez de su publicación y la posibilidad de desagregación territorial.

4.5. Paro registrado por sexo, edad y sectores económicos. Noviembre de 2005

	Mujeres		Hombres	
	Jaén	Andalucía	Jaén	Andalucía
Agricultura				
Menores de 25 años	396	2.523	398	2.307
Mayores de 25 años	2.149	13.882	1.859	10.616
Industria				
Menores de 25 años	313	2.062	253	2.499
Mayores de 25 años	2.740	24.443	1.358	18.229
Construcción				
Menores de 25 años	35	737	333	6.243
Mayores de 25 años	428	8.090	2.119	45.468
Servicios				
Menores de 25 años	1.331	20.052	732	11.644
Mayores de 25 años	10.420	163.727	3.807	73.796
Sin empleo anterior				
Menores de 25 años	1.248	16.692	640	10.915
Mayores de 25 años	2.688	44.055	314	7.378
Total				
Menores de 25 años	3.323	42.066	2.356	33.608
Mayores de 25 años	18.425	254.197	9.457	155.487

FUENTE: INEM-SPEE

4.6. Trabajadores afiliados a la Seguridad Social en alta laboral según sexo y edad. Año 2004

Edad	Mujeres		Hombres		No consta	
	Jaén	Andalucía	Jaén	Andalucía	Jaén	Andalucía
De 16 a 29 años	22.601	314.762	33.749	426.842	-	-
De 30 a 39 años	26.421	339.984	39.168	497.108	-	-
De 40 a 49 años	24.160	270.436	37.250	416.546	2	6
Más de 50 años	18.856	206.752	27.002	327.015	-	14
No consta	38	401	51	509	-	1
Total	92.076	1.132.335	137.220	1.668.020	2	21

FUENTE: Ministerio de Trabajo y Asuntos Sociales

4.7. Personal de la Junta de Andalucía por sexo y edad. Año 2004

	Mujeres		Hombres	
	Jaén	Andalucía	Jaén	Andalucía
Menos de 30 años	69	780	57	491
De 30 a 41 años	779	8.394	562	5.163
De 42 a 54 años	1.248	13.949	1.003	9.709
Más de 54 años	290	4.274	484	4.950
Total	2.386	27.397	2.106	20.313

FUENTE: Consejería de Justicia y Administración Pública

4.8. Evolución del número de beneficiarios de prestaciones por desempleo^a según sexo. Años 1996 y 2004 (miles de personas) (media anual)

	1996		2004	
	Jaén	Andalucía	Jaén	Andalucía
Mujeres	5,3	63,9	6,4	88,5
Hombres	11,9	151	8,6	110,6
IF^b	44,51	42,34	74,42	80,02

FUENTE: INEM-SPEE. Subdirección General de Prestaciones

^a Se incluyen tanto los beneficiarios de prestaciones de nivel contributivo como los que reciben subsidios de nivel asistencial, salvo los perceptores del subsidio de los eventuales agrarios. Los beneficiarios del subsidio por desempleo incluyen la Renta Activa de Inserción.

^b Índice de Feminización: cociente expresado en porcentaje entre número de mujeres y número de hombres.

4.9. Contratos de trabajo registrados por sexo y tipo. Año 2004

	Mujeres		Hombres	
	Jaén	Andalucía	Jaén	Andalucía
Contratos indefinidos ordinarios	916	15.569	2.487	33.763
Contratos indefinidos fomento del empleo	1.457	23.405	730	12.987
Contratos de minusválidos	23	311	44	769
Contratos de obra o servicio	32.567	491.715	86.704	1.154.428
Contratos eventuales por circunstancias de la producción	77.738	922.537	117.007	925.475
Contratos de interinidad	8.114	107.473	3.333	53.694
Contratos temporales de minusválidos	38	427	81	1.152
Contratos temporales de inserción	102	1.735	33	919
Contratos de relevo	4	228	13	627
Contratos de jubilación parcial	1	137	17	686
Contratos de jubilación especial a los 64 años	1	67	-	79
Contratos en prácticas	234	6.074	331	6.695
Contratos en formación	1.030	12.074	1.767	21.046
Otros contratos	27.586	40.574	37.065	48.186
Total	149.811	1.622.326	249.612	2.260.506

FUENTE: INEM-SPEE. Estadística de Contratos Registrados

Estadística de contratos registrados. La estadística de contratos registrados es elaborada por el INEM-SPEE con periodicidad mensual. Ofrece información sobre las características de la contratación como medio para analizar el uso y comportamiento de los diversos tipos de contratos

existentes con respecto a distintos colectivos y a particularidades tales como sexo, edad, etc. Constituye un indicador de la evolución del empleo, aunque no estrictamente de su nivel, debido a la rotación en el empleo temporal.

5 Salud y sanidad

5.1. Dotación de personal sanitario y no sanitario en los hospitales según categoría profesional por sexo. Año 2002

	Mujeres		Hombres	
	Jaén	Andalucía	Jaén	Andalucía
Personal sanitario				
Médicos	204	2.507	532	7.147
Farmacéuticos	9	91	2	105
Otros titulados superiores	10	123	16	107
Personal enfermería	1.235	13.265	277	5.748
Otros titulados medios	-	51	1	42
Ayudantes sanitarios	1.111	16.482	192	1.789
Otros	12	61	16	129
Personal no sanitario				
Dirección y gestión	22	316	52	535
Asistentes sociales	12	149	-	12
Personal de oficio	620	6.799	423	6.290
Otros titulados superiores	7	77	16	98
Otros titulados medios	4	73	18	152
Administrativos	375	4.702	37	1.255
Otros	2	28	1	106

FUENTE: Consejería de Salud. Estadística de Establecimientos Sanitarios en Régimen de Internado en Andalucía (EESRI)

5.2. Hospitales generales y camas instaladas por tipo de hospital. Año 2004

	Jaén	Andalucía
Hospitales generales		
Públicos	4	36
Privados	-	34
Total	4	70
Camas instaladas*		
Públicos	1.447	16.832
Privados	-	3.670
Total	1.447	20.502

FUENTE: Consejería de Salud. Catálogo Andaluz de Hospitales

*Son las que constituyen la dotación fija del hospital a 31 de diciembre y que están en disposición de ser usadas, aunque algunas de ellas puedan, por diversas razones, no estar en servicio en esa fecha.

Estadística de establecimientos sanitarios con régimen de internado en Andalucía. Esta actividad recoge información de todos los establecimientos sanitarios con régimen de internado en la Comunidad Autónoma de Andalucía (hospitales), ya sean de gestión pública o privada. Precisamente por esto último constituye una fuente de referencia obligada, por única, para la obtención de información de los centros hospitalarios de carácter privado.

Además de información sobre la actividad asistencial y docente en los centros hospitalarios, incluye datos relativos a los recursos materiales, humanos y económicos de los hospitales públicos y privados de Andalucía. Concretamente, facilita la siguiente información sobre: dotación, personal, actividad asistencial en cada área hospitalaria, enfermos según régimen económico, gasto, ingresos y fuentes de financiación.

5.3. Donantes de órganos y donantes de sangre por grupos de edad. Año 2004

	Jaén	Andalucía
Donantes de órganos		
De 0 a 14 años	-	16
De 15 a 64 años	5	172
De 65 y más	4	70
Total	9	258
Donantes de sangre		
Donantes nuevos	3.681	44.603
Donantes activos*	25.598	306.858
De 18 a 30 años	5.741	55.665
De 31 a 40 años	4.057	40.898
De 41 a 50 años	3.227	31.323
De 51 a 60 años	1.353	14.875
Mayores de 60 años	523	4.145
Total	14.901	146.906

FUENTE: SAS

*Donante activo es aquella persona que ha efectuado alguna donación en los últimos tres años, no necesariamente en el año de la encuesta.

5.4. Centros sanitarios y personal del Servicio Andaluz de Salud. Año 2003

	Jaén	Andalucía
Centros de atención primaria		
Centros de salud	38	372
Consultorios locales	87	697
Consultorios auxiliares	65	406
Atención especializada		
Centros periféricos especialidades	4	33
Hospitales*	4	34
Personal		
Atención primaria	1.819	18.909
Atención especializada	4.953	62.008

FUENTE: SAS

*Los complejos hospitalarios formados por varios hospitales se contabilizan como un sólo centro.

Estadística de actividad asistencial de los distritos de atención primaria en Andalucía.

Esta actividad proporciona mensualmente información sobre los distintos tipos de actividad asistencial y promoción de la salud llevada a cabo en los distritos de atención primaria de salud de Andalucía. Asimismo ofrece datos sobre el número de profesionales en cada área y las actividades que éstos realizan, dentro y fuera del centro sanitario.

La información de esta estadística se recaba principalmente del Sistema de Información para la Gestión de Atención Primaria (SIGAP), en el que se graban los datos recogidos en los centros asistenciales y en la dirección de los distritos sanitarios.

Estadística de actividad asistencial en atención especializada en Andalucía.

Esta actividad proporciona información de todo el conjunto de hospitales dependientes y gestionados por el Servicio Andaluz de Salud (SAS). Permite conocer el grado de utilización de los recursos, productividad y actividad asistencial de los hospitales y centros periféricos de especialidades.

Las dos fuentes de datos primarios utilizadas en esta estadística son: por un lado, el Sistema de información del programa de cita previa, que posibilita el control y seguimiento de la actividad desarrollada en las consultas de los centros periféricos de especialidades andaluces; por otro, el Sistema de información interhospitalares (INIHOS), que permite analizar la utilización por parte de la población de los recursos y servicios asistenciales, así como la productividad y rendimiento de los hospitales considerados.

5.5. Actividad en los hospitales del Servicio Andaluz de Salud^{ad}. Año 2004

	Jaén	Andalucía
Ingresos	53.126	571.184
Estancias	313.596	4.257.467
Urgencias	280.377	3.484.206
Consultas	653.897	9.917.943
Hospital de día médico	12.593	214.033
Intervenciones quirúrgicas		
Programadas	9.447	142.825
Urgentes	5.806	80.201
Ambulatorias	20.250	285.007
Cirugía mayor ambulatoria	12.251	130.472
IC ^b	1,33	1,47
IUE ^c	0,92	1,00
Estancia media preoperatoria	0,73	1,23

FUENTE: SAS

^aSe refiere exclusivamente a hospitales públicos del SAS, por lo tanto no se incluyen las Empresas Públicas de la Consejería de Salud (H. Costa del Sol, H. de Poniente, H. de Andújar y H. de Montilla)

^bÍndice casuístico: razón entre el sumatorio de los productos que resultan de multiplicar el número de altas de cada Grupo de Diagnóstico Relacionado (GDR) en cada hospital por su correspondiente peso relativo, y el total de altas de todos los hospitales.

^cÍndice de utilización de estancias: razón entre el consumo real de estancias y el esperado por su casuística

^dIncluye Consorcio Público del Aljarafe

5.6. Drogas de consumo principal, casos admitidos a tratamiento. Años 2003 y 2004

(porcentaje sobre el total de casos)

	2003	2004
Heroína + cocaína	10,17	8,42
Heroína	10,09	8,24
Otros opiáceos	0,78	0,72
Cocaína	13,93	24,73
Anfetaminas	0,00	0,09
MDMA* y derivados	0,55	0,09
Psicofármacos	0,39	0,81
Cannabis	7,82	4,30
Alcohol	42,88	52,51
Otras sustancias	13,38	0,09
No consta	-	-

FUENTE: Observatorio Andaluz sobre Drogas y Adicciones

*Extasis.

5.7. Defunciones según causa de muerte y sexo. Año 2003

	Mujeres		Hombres	
	Jaén	Andalucía	Jaén	Andalucía
Ciertas enfermedades infecciosas y parasitarias	34	462	52	746
Tumores [neoplasias]	488	5.712	862	9.795
Enfermedades de la sangre y de los órganos hematopoyéticos, y ciertos trastornos que afectan el mecanismo de la inmunidad	12	85	9	66
Enfermedades endocrinas, nutricionales y metabólicas	161	1.364	95	815
Trastornos mentales y del comportamiento	86	897	54	529
Enfermedades del sistema nervioso	105	1.188	70	806
Enfermedades del ojo y sus anexos	-	-	-	-
Enfermedades del oído y de la apófisis mastoides	-	-	-	-
Enfermedades del sistema circulatorio	1.239	13.487	991	10.962
Enfermedades del sistema respiratorio	314	2.687	472	4.244
Enfermedades del sistema digestivo	182	1.576	211	2.060
Enfermedades de la piel y del tejido subcutáneo	3	102	2	50
Enfermedades del sistema osteomuscular y del tejido conjuntivo	44	372	27	177
Enfermedades del sistema genitourinario	76	852	63	699
Embarazo, parto y puerperio	2	8	-	-
Ciertas afecciones originadas en el período perinatal	6	85	11	133
Malformaciones congénitas, deformidades y anomalías cromosómicas	11	97	15	133
Síntomas, signos y hallazgos anormales clínicos y de laboratorio, no clasificados en otra parte	136	1.116	74	619
Causas externas de morbilidad y de mortalidad	66	750	172	2.140
Total	2.965	30.840	3.180	33.974

FUENTE: IEA. Consejería de Salud. Unidad de Estadísticas Vitales

Estadísticas de mortalidad. La información que se presenta sobre la mortalidad y las causas de muerte en Andalucía procede de las estadísticas que, a partir del Registro de Mortalidad, elaboran conjuntamente el Instituto de Estadística de Andalucía y la Consejería de Salud.

A través de la publicación *Defunciones en Andalucía*, es posible conocer el conjunto de las defunciones ocurridas durante un año en la Comunidad Autónoma según el lugar de residencia, la causa de muerte y otras variables de naturaleza demográfica.

6 Sector primario

6.1. Producción de los principales cultivos agrícolas. Año 2005*

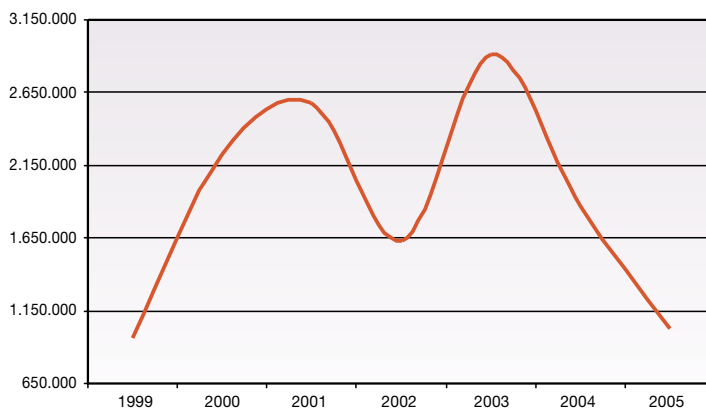
(toneladas)

	Producción		Variación 2004-2005 (%)	
	Jaén	Andalucía	Jaén	Andalucía
Cereales para grano	40.158	1.426.930	-50,31	-56,77
Leguminosas para grano	787	28.512	-75,38	-64,59
Tubérculos para consumo humano	14.780	452.311	-6,20	-17,76
Hortalizas	50.596	4.939.245	-8,71	-4,84
Cultivos industriales	62.346	2.357.499	-28,44	-26,61
Cultivos forrajeros	32.920	642.091	-22,34	18,48
Flores y plantas ornamentales (miles unidades)	4.300	1.265.695	-3,80	44,30
Frutales cítricos	9	1.238.291	-30,67	-2,18
Frutales no cítricos	8.691	336.730	40,52	5,39
Viñedo	1.378	220.137	-20,90	-24,00
Olivar	1.036.357	3.010.521	-44,79	-29,72

FUENTE: Consejería de Agricultura y Pesca

*Avance de producciones a noviembre de 2005.

6.2. Evolución de la producción de aceituna de almazara. Periodo 1999-2005* (toneladas)



FUENTE: Consejería de Agricultura y Pesca

*El dato del año 2005 es una estimación realizada en noviembre.

Avances de producciones y superficies. La Consejería de Agricultura y Pesca suministra mensualmente estimaciones sobre la evolución coyuntural de superficies y producciones para los principales cultivos herbáceos, y producciones para los cultivos leñosos más importantes, para gestión de mercados.

Estas estimaciones son enviadas por la Consejería al Ministerio de Agricultura y Pesca (MAPA), y este organismo, tras su contraste con las distintas informaciones disponibles, las convierte en definitivas.

6.3. Macromagnitudes del sector agrario. Año 2004

(precios corrientes, millones de euros)

	Jaén	Andalucía	Variación 2003-2004 (%)	
			Jaén	Andalucía
Producción Final Agraria (PFA)				
Producción final agrícola	1.603	8.196	51,2	13,0
Producción final ganadera	97	1.374	51,2	4,5
Producción final forestal	10	159	16,7	13,0
Otras producciones	75	220	38,2	4,6
Total	1.785	9.950	50,4	11,5
Gastos de fuera del sector	224	2.676	34,3	11,5
Valor Añadido Bruto (VAB) (precios de mercado)	1.561	7.273	53,0	11,6
Subvenciones	487	1.561	0,0	0,0
Valor Añadido Bruto (VAB) (coste de los factores)	2.048	8.834	35,9	9,3
Amortizaciones	60	619	34,3	11,7
Renta agraria	1.988	8.215	35,9	9,1
Población ocupada agraria^a	34	250	-1,8	-2,3
PFA/ocupados agrarios	53	40	53,0	14,2
Renta/ocupados agrarios^b	59	33	38,3	11,7

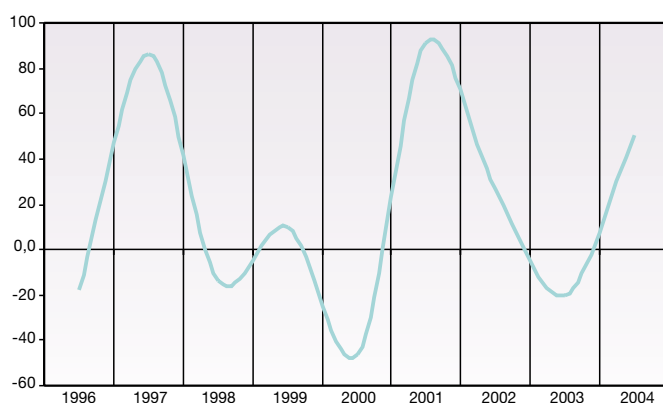
FUENTE: Consejería de Agricultura y Pesca

^aMiles de ocupados.

^bMiles de euros por ocupado.

6.4. Evolución de la producción final agraria.

Tasa de variación anual. Periodo 1996-2004 (porcentaje)



FUENTE: Consejería de Agricultura y Pesca

Macromagnitudes del sector agrario. Las cuentas del sector agrario, elaboradas por la Consejería de Agricultura y Pesca constituyen una síntesis de la actividad económica de los subsectores agrícola, ganadero y forestal en el periodo de tiempo considerado, y aproximan a una serie de indicadores de gran relevancia en el entendimiento de la estructura y funcionamiento de un sector que aún en Andalucía sigue teniendo un peso específico considerable.

6.5. Cabaña ganadera. Año 2004

Censo ganadero	Jaén	Andalucía	Variación 2003-2004 (%)	
			Jaén	Andalucía
Bovino	31.989	683.365	0,1	-0,9
Ovino	346.174	3.246.650	-15,6	-0,4
Caprino	39.052	1.136.358	-38,7	-15,8
Porcino	176.996	2.532.693	-12,1	6,7
Equino*	15.937	213.355

FUENTE: Consejería de Agricultura y Pesca

*Datos de 1998.

Otras publicaciones. Es posible acceder a numerosas estadísticas agrarias del territorio andaluz realizadas por la Consejería de Agricultura y Pesca. En particular, los Anuarios de Estadísticas Agrarias, los Precios Semanales Agrícolas y Ganaderos, los Censos

Ganaderos y las Producciones Ganaderas; donde se recogen informaciones diversas sobre agricultura, ganadería, pesca, sector forestal y medios de producción.

6.6. Producción ganadera. Año 2003

Producción ganadera (toneladas)	Jaén	Andalucía	Variación 2002-2003 (%)	
			Jaén	Andalucía
Leche (miles de litros)	54.049	871.523	1,6	9,7
Huevos ^{ab} (miles de docenas)	3.923	118.356	1,6	-20,2
Lana ^a	386	3.526	-10,2	4,4
Miel ^a	717	6.733	8,8	-4,8
Cera ^a	25	354	-9,3	-24,9

FUENTE: Consejería de Agricultura y Pesca

^aDatos provisionales.

^bIncluye la producción de gallinas, pavas, patas y ocas.

7 Sector industrial

7.1. Establecimientos industriales según rama de actividad. Año 2004*

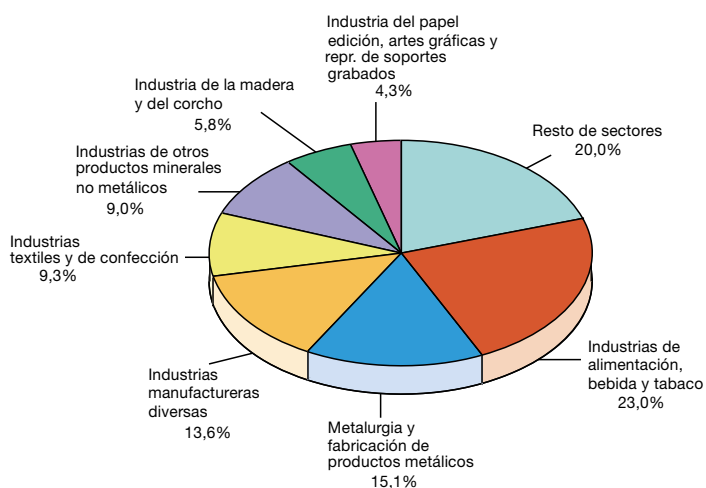
	Jaén	Andalucía
Industrias extractivas	73	850
Industrias de alimentación, bebida y tabaco	1.170	8.333
Industrias textiles y de confección	470	3.299
Industria del cuero y calzado	17	736
Industria de la madera y del corcho	296	2.664
Industria del papel, artes gráficas y repr. de soportes grabados	219	3.296
Refino de petróleo y tratamiento de combustibles nucleares	-	10
Industria química	71	740
Industria de la transformación del caucho y materias plásticas	96	699
Industrias de otros productos minerales no metálicos	455	3.465
Metalurgia y fabricación de productos metálicos	765	6.936
Industria de la fabricación de maquinaria y equipo mecánico	179	1.761
Industria de material y equipo eléctrico, electrónico y óptico	94	1.117
Fabricación de material de transporte	87	861
Industrias manufactureras diversas	692	5.864
Total	4.684	40.631

FUENTE: IEA. Directorio de establecimientos con actividad económica en Andalucía

*Datos referidos a 1 de enero de 2004.

7.2. Distribución de establecimientos industriales por sectores. Año 2004*

(porcentaje)



FUENTE: IEA. Directorio de establecimientos con actividad económica en Andalucía

*Datos referidos a 1 de enero de 2004.

7.3. Establecimientos industriales según tramo de empleo. Año 2004*

	Sin empleo conocido	De 0-5	De 6-19	De 20-49	De 50-99	100 y más	Total Jaén	Total Andalucía
Industrias extractivas	9	45	18	1	0	0	73	850
Industrias de alimentación, bebida y tabaco	55	844	214	46	7	4	1.170	8.333
Industrias textiles y de confección	32	324	87	22	5	0	470	3.299
Industria del cuero y calzado	1	12	2	2	0	0	17	736
Industria de la madera y del corcho	18	248	24	3	1	2	296	2.664
Industria del papel, artes gráficas y repr. de soportes grabados	17	181	15	3	2	1	219	3.296
Refino de petróleo y tratamiento de combustibles nucleares	0	0	0	0	0	0	0	10
Industria química	4	56	6	4	1	0	71	740
Industria de la transformación del caucho y materias plásticas	8	48	18	16	3	3	96	699
Industrias de otros productos minerales no metálicos	29	322	77	21	5	1	455	3.465
Metalurgia y fabricación de productos metálicos	34	598	111	15	7	0	765	6.936
Industria de la fabricación de maquinaria y equipo mecánico	8	112	46	13	0	0	179	1.761
Industria de material y equipo eléctrico, electrónico y óptico	16	58	13	4	0	3	94	1.117
Fabricación de material de transporte	10	42	17	11	3	4	87	861
Industrias manufactureras diversas	42	496	115	32	7	0	692	5.864
Total Jaén	283	3.386	763	193	41	18	4.684	
Total Andalucía	2.764	29.479	6.403	1.498	298	189		40.631

FUENTE: IEA. Directorio de establecimientos con actividad económica en Andalucía

*Datos referidos a 1 de enero de 2004.

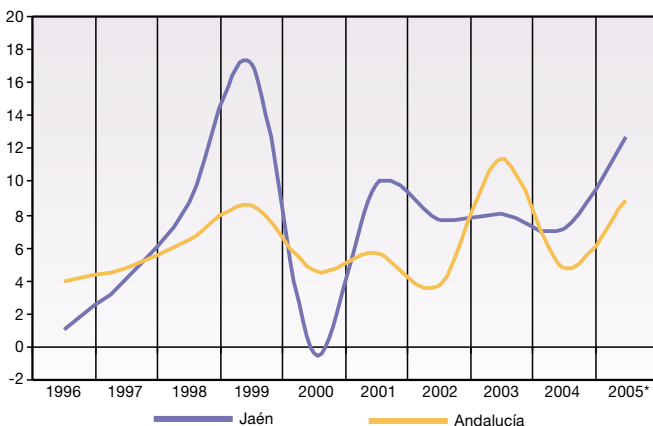
Directorio de establecimientos con actividad económica en Andalucía. Se trata de una base de datos que elabora y mantiene el IEA, y cuyo objetivo es conocer los datos básicos de los centros de producción de bienes y servicios existentes en la Comunidad Autónoma de Andalucía. Constituye por tanto un marco de referencia para la realización de censos, encuestas por muestreo y elevación de datos, siempre que las unidades investigadas realicen una actividad económica.

Los datos que incluye para cada establecimiento son los que se refieren a su identificación, ubicación,

y clasificación según el número de personas ocupadas y actividad económica desarrollada. Este directorio se confecciona a partir de fuentes administrativas y ficheros estadísticos, complementado con otras informaciones procedentes de las operaciones estadísticas propias del IEA.

Para este capítulo se han tomado los establecimientos cuya actividad se incluye en el conjunto de las actividades industriales, de acuerdo con la Clasificación Nacional de Actividades Económicas vigente

7.4. Evolución del consumo de energía eléctrica. Tasa de variación anual. Periodo 1996-2005 (porcentaje)



FUENTE: Sevillana-Endesa

*Variación calculada con el dato acumulado hasta septiembre.

8

Urbanismo, vivienda y construcción

8.1. Catastro inmobiliario urbano. Año 2003

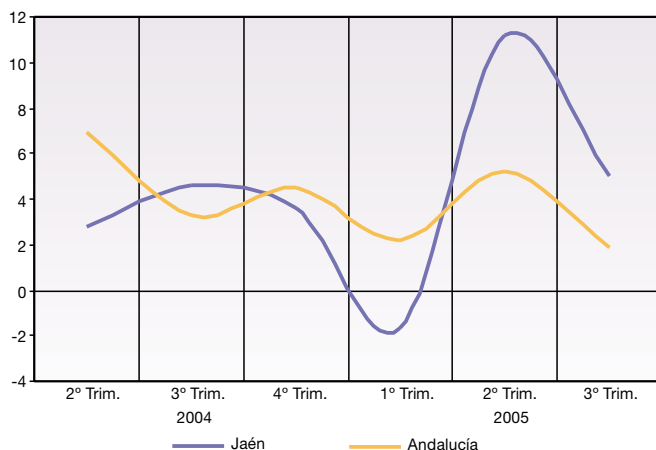
	Jaén	Andalucía
Unidades urbanas		
Número de unidades urbanas	428.859	4.772.354
Valor catastral (millones de euros)	10.116	149.621
Valor catastral por unidad (euros)	23.588	31.352
Parcelas catastrales urbanas		
	257.684	2.197.764
Número de solares	40.142	314.629
Parcelas edificadas	217.542	1.883.135
Suelo y construcción del mismo propietario	200.419	1.710.093
Copropiedad	17.123	172.922
Otras	-	120
Superficie del suelo		
	143.960	1.685.323
Solares (miles m ²)	38.618	652.415
Parcelas edificadas (miles m ²)	105.342	1.032.906

FUENTES: Ministerio de Economía y Hacienda. Catastro Inmobiliario Urbano. Estadísticas Básicas por Municipio
Ministerio de Economía y Hacienda. Catastro Inmobiliario Urbano. Estadística Nacional de Parcelas Catastrales

Catastro Inmobiliario Urbano. Estadísticas Básicas por Municipio. Esta estadística es elaborada por el Ministerio de Economía y Hacienda a partir de la información solicitada y proporcionada por las gerencias territoriales de la Dirección General del Centro de Gestión Catastral y Cooperación Tributaria. Tomando como base la información detallada para cada titular catastral inscrito en el catastro, se elabora el Padrón del Impuesto sobre Bienes Inmuebles (IBI) de naturaleza urbana. Agregando esta información por municipios, se obtiene la base de la información solicitada a las gerencias territoriales. Esta información se completa con la población de derecho, el año de la última revisión y el nombre del municipio. A los nuevos municipios que aparecen como segregación de otro se les asigna el mismo año de revisión del municipio del que procede.

Estadística Nacional de Parcelas Catastrales. Es también una estadística oficial derivada de un registro administrativo, el catastro. Los datos se obtienen a partir de las bases de datos mantenidas a través de la propia actividad administrativa. La investigación se extiende a todos los municipios españoles con la excepción de los situados en los territorios forales del País Vasco y Navarra que tienen un régimen fiscal diferenciado. El recuento de las parcelas catastrales de naturaleza urbana tiene como fecha de referencia la del cierre de la emisión del Padrón del IBI.

8.2. Evolución del precio medio del m² de la vivienda libre. Tasa de variación trimestral. Periodo 2004-2005 (porcentaje)



FUENTE: Ministerio de Vivienda. Estadística de Precios de la Vivienda

Índice de Precios de la Vivienda. Estadística de precio del m². La elabora el Ministerio de Vivienda con periodicidad trimestral, se realiza con tasaciones hipotecarias, información suministrada por las sociedades de tasación, y tiene como finalidad conocer la evolución del precio de la vivienda a lo largo del tiempo. Dado el número de tasaciones utilizadas y su distribución geográfica es un indicador del mercado inmobiliario de enorme interés. Las variables sobre las que se ofrece información para cada vivienda tasada son las siguientes: tipo de transacción (protegida o libre), fecha de realización de la tasación, metros cuadrados de la superficie construida, precio de la tasación (valor de mercado o valor máximo legal), año de construcción o última gran rehabilitación, códigos geográficos (postal, municipal y provincial).

8.3. Establecimientos dedicados al sector de la construcción según tramo de empleo. Año 2004*

	Jaén	Andalucía
Sin empleo conocido	184	2.727
De 0 a 5 trabajadores	2.758	29.577
De 6 a 19 trabajadores	469	6.903
De 20 a 49 trabajadores	76	1.755
De 50 a 99 trabajadores	12	428
Más de 100 trabajadores	4	138
Total	3.503	41.528

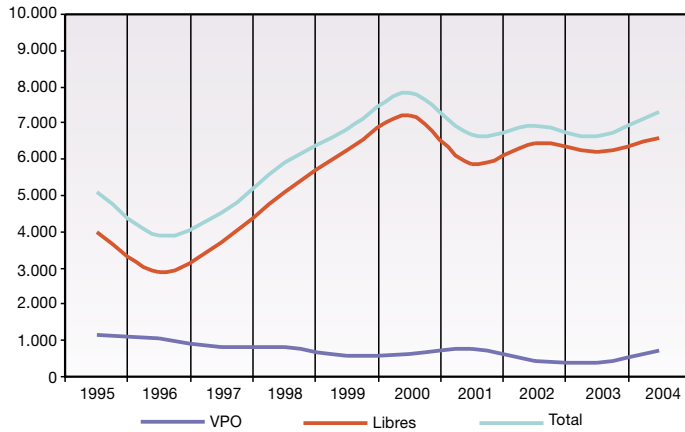
FUENTE: IEA. Directorio de establecimientos con actividad económica en Andalucía

*Datos a 1 de enero de 2004.

Directorio de establecimientos con actividad económica en Andalucía. A partir de este directorio se ha extraído la información referida al número de trabajadores que emplean los establecimientos dedicados al sector de la construcción. De este modo pueden perfilarse las características de dicho sector en función del tamaño de sus establecimientos.

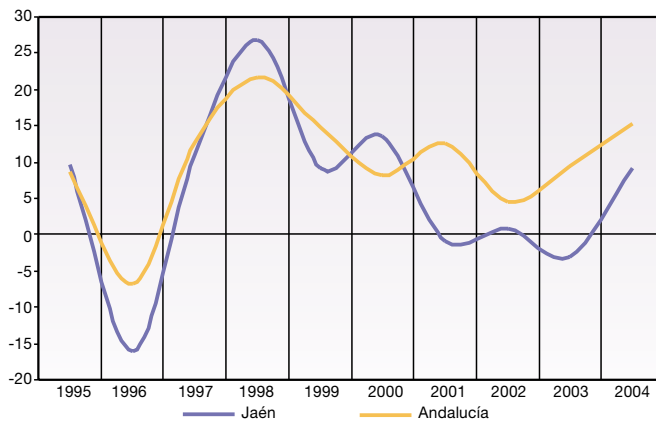
Consejo Superior de los Colegios de Arquitectos de España. El Consejo Superior de los Colegios de Arquitectos de España (CSCAE) publica unas series revisadas a partir de una estadística mensual de viviendas según régimen. Los datos provienen de los proyectos visados por los Colegios Oficiales de Arquitectos, como única fuente de información sobre el proceso de edificación.

8.4. Evolución de los proyectos de viviendas visados. Periodo 1995-2004



FUENTE: CSCAE

8.5. Evolución del consumo de cemento. Tasa de variación anual. Periodo 1995-2004 (porcentaje)



FUENTE: OFICEMEN. Agrupación de fabricantes de cemento de España

Indicadores Estadísticos de Andalucía. El IEA elabora y actualiza constantemente una base de datos de indicadores estadísticos, donde se muestran las evoluciones coyunturales de ciertas variables relacionadas directamente con algún aspecto de la

realidad económica, demográfica y social de la Comunidad Autónoma de Andalucía. Provenientes de dicha fuente, se han extraído los datos relativos a consumo de cemento.

9 Transportes y comunicaciones

9.1. Características de la red de carreteras. Año 2004^b

	Jaén	Andalucía
Titularidad (km)		
Red de carreteras del Estado ^a	465	3.323
Red de carreteras de la Junta de Andalucía	1.332	10.617
Funcionalidad (km)		
Autopistas y autovías	-	672
De doble calzada	23	116
Red convencional	1.309	9.829
Indicadores de densidad de la red viaria^b		
Longitud de la red / superficie (km/km ²)	0,28	0,31
Longitud / población ^c (km por 1.000 hab.)	5,70	3,54
Autopista_autovía-doble calzada / superficie (km/km ²)	0,01	0,03
Autopista_autovía-doble calzada / población ^c (km por 1.000 hab.)	0,30	0,29

FUENTES: Consejería de Obras Públicas y Transportes. Dirección General de Carreteras
Ministerio de Fomento. Anuario estadístico

^aDatos correspondientes al año 2003.

^bEn el cálculo de la longitud de la red viaria de Andalucía intervienen datos relativos a la red autonómica referidos al año 2004 junto con datos relativos a la red de titularidad de otras administraciones

(Estado, diputaciones y otros organismos) procedentes del Anuario estadístico del año 2003 del Ministerio de Fomento.

^cDatos de población procedentes de la Revisión del padrón municipal de habitantes 2004.

Consejería de Obras Públicas y Transportes. La producción de estadísticas por parte de los servicios competentes de la Consejería de Obras Públicas y Transportes es muy variada y se refiere a diversos aspectos del transporte. En este caso, la Dirección General de Carreteras, proporciona nutrida información sobre las infraestructuras de la red viaria, permitiendo disponer de una descripción detallada de sus características fundamentales.

Ministerio de Fomento. Anuario Estadístico. El Anuario Estadístico del Ministerio de Fomento ofrece una amplia recopilación de la información estadística existente a nivel nacional, autonómico y provincial que permite conocer con detalle territorial las actividades relacionadas con sus competencias, incluyendo una sección sobre carreteras.

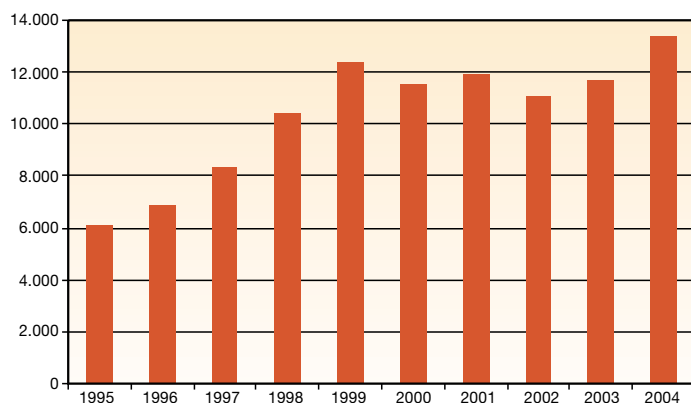
9.2. Parque de vehículos por tipo. Año 2004

	Jaén	Andalucía
Camiones y furgonetas	97.891	778.372
Autobuses	487	8.219
Turismos	219.557	3.162.079
Motocicletas	15.557	276.186
Tractores industriales	2.584	30.878
Otros vehículos*	8.860	95.154
Total	344.936	4.350.888

FUENTE: Ministerio del Interior. Dirección General de Tráfico

*Comprende aquellos vehículos que, llevando placa de matrícula, no están incluidos en las otras tipologías, como son las grúas, maquinaria de obras públicas, agrícolas, limpiadoras y otros vehículos motorizados de carretera para fines especiales diferentes al transporte de viajeros y mercancías.

9.3. Evolución de las matriculaciones de turismos. Periodo 1995-2004



FUENTE: Ministerio del Interior. Dirección General de Tráfico

Dirección General de Tráfico (DGT). El Ministerio del Interior, a través de la DGT ofrece un análisis detallado de los datos anuales correspondientes a diferentes conceptos relativos a vehículos y conductores, complementándose con el estudio

evolutivo de las series que se consideran más significativas. Por otro lado, y con periodicidad mensual detalla las matriculaciones que han ido registrándose por provincias y por categoría de vehículos.

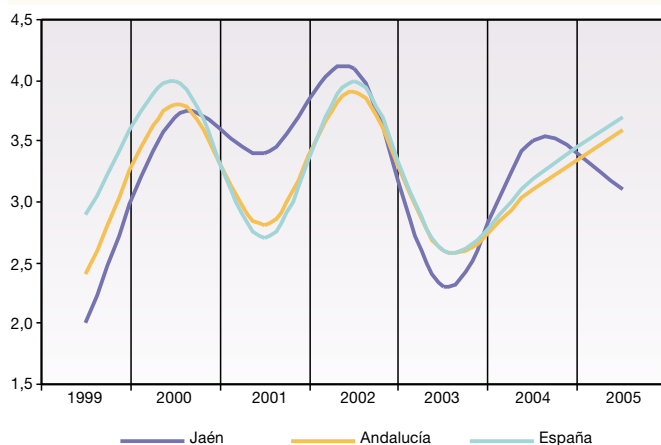
10 Precios, comercio y turismo

10.1. Índice de precios de consumo por grupos. Diciembre de 2005

	Índice		Variación 2004-2005 (%)	
	Jaén	Andalucía	Jaén	Andalucía
Alimentación y bebidas no alcohólicas	117,1	118,5	2,1	3,7
Bebidas alcohólicas y tabaco	118,7	122,6	3,8	5,3
Vestido y calzado	120,6	119,2	1,7	1,2
Vivienda	118,0	116,6	6,5	6,3
Menaje	106,2	107,3	1,4	1,7
Medicina	106,4	104,5	0,7	-0,2
Transporte	116,3	115,4	6,6	6,1
Comunicaciones	92,9	91,6	-1,3	-1,6
Ocio y cultura	100,4	102,0	0,0	0,0
Enseñanza	124,3	122,2	4,9	3,7
Hoteles, cafés y restaurantes	121,2	122,8	3,9	4,5
Otros	111,8	113,0	2,7	3,0
Índice general	115,2	115,3	3,1	3,6

FUENTE: INE. Índice de Precios de Consumo

10.2. Evolución de la tasa de variación del IPC. Periodo 1999-2005 (porcentaje)



FUENTE: INE. Índice de Precios de Consumo

Índice de precios de consumo (IPC).

El IPC es una medida estadística de la evolución de los precios de los bienes y servicios que consume la población residente en viviendas familiares en España, y que el Instituto Nacional de Estadística elabora con periodicidad mensual. El conjunto de bienes y servicios, que conforman la cesta de la compra, se obtiene básicamente del consumo de las familias y la importancia de cada uno de ellos en el cálculo del IPC está determinada por dicho consumo.

Desde enero de 2002 está vigente en España el Sistema de Índices de Precios de Consumo, base 2001. Los cambios metodológicos introducidos en este Sistema han hecho del IPC un indicador más dinámico, que se adapta mejor a la evolución del mercado, ya que se podrán actualizar las ponderaciones más frecuentemente. Además, se podrán incluir nuevos productos en la cesta de la compra en el momento en que su consumo comience a ser significativo.

10.3. Establecimientos dedicados al comercio según tramos de empleo. Año 2004*

	Sin empleo conocido	De 0-5	De 6-19	De 20-49	De 50-99	100 y más	Total
Venta y mantenimiento de automóvil	87	1.282	133	17	2	0	1.521
Comercio al mayor	174	1.544	291	36	5	0	2.050
Comercio al por menor (excepto automóvil)							
En establecimientos no especializados	63	2.410	183	5	11	7	2.679
Especializados en alimentación y bebida	42	1.816	16	3	2	0	1.879
Farmacéuticos e higiene	11	438	7	0	0	0	456
Otro especializado	312	5.250	181	14	2	1	5.760
De bienes de segunda mano	2	5	0	0	0	0	7
Reparación de enseres domésticos	8	196	2	0	0	0	206
Total	699	12.941	813	75	22	8	14.558

FUENTE: IEA. Directorio de establecimientos con actividad económica en Andalucía

*Datos a 1 de enero de 2004.

Directorio de establecimientos con actividad económica en Andalucía. En este caso se ha extraído la información referida a la actividad comercial, mediante la desagregación de los establecimientos

dedicados al comercio en mayoristas y minoristas, y su clasificación de acuerdo con otras categorías de actividad y nivel de empleo.

10.4. Importaciones y exportaciones según origen y destino. Año 2004 (miles de euros)

	Jaén		Andalucía	
	Exportaciones	Importaciones	Exportaciones	Importaciones
Países OCDE	690.693	410.282	10.491.847	7.335.323
Unión Europea (15)	607.003	338.093	8.555.424	5.708.766
Europa no UE (15)	55.995	16.971	702.829	458.623
Unión Europea (25)	660.748	344.785	8.886.445	5.784.240
América	23.671	6.535	995.899	779.042
Asia	2.960	46.564	157.894	239.029
Oceanía	1.064	2.120	79.802	149.863
OPEP	4.650	1.113	663.823	3.692.719
Nuevos países industrializados	754	5.327	75.135	61.803
Resto de países	43.883	42.949	2.065.479	3.090.245
Europa	9.020	16.814	480.302	860.782
América	15.858	9.758	244.289	733.138
África	9.917	1.894	676.486	886.204
Asia	8.645	14.483	419.234	538.395
Oceanía	418	0	1.850	71.412
Otros	26	0	243.318	314
Total	739.980	459.671	13.296.285	14.180.090

FUENTE: IEA. Intercambios de bienes entre Estados de la Unión Europea y comercio extracomunitario. Resultados de Andalucía

10.5. Importaciones y exportaciones por grupos de productos. Año 2004

(miles de euros)

	Exportaciones		Importaciones	
	Jaén	Andalucía	Jaén	Andalucía
Animales vivos y productos del reino animal	18.550	273.397	19.958	433.507
Productos del reino vegetal	6.275	2.823.259	20.020	555.778
Grasas y aceites animales o vegetales	236.117	1.240.441	8.743	150.422
Industria alimentaria; bebidas y tabacos	11.235	815.072	47.644	887.917
Productos minerales	34	1.560.003	1.384	5.678.633
Productos de las industrias químicas y conexas	879	791.535	20.108	838.458
Materias plásticas y caucho y sus manufacturas	37.733	203.511	52.944	309.264
Pieles; cueros; guarnicionerías y sus manufacturas	2.657	58.384	802	42.956
Madera, carbón vegetal, corcho y sus manufacturas	6.315	72.658	16.764	187.829
Pastas de madera, papel, cartón y sus aplicaciones	17.436	191.623	8.443	163.569
Materias textiles y sus manufacturas	15.663	247.314	9.233	332.497
Calzado, sombrerería; flores artificiales	136	14.477	1.465	54.551
Piedra, yeso y cemento; productos cerámicos	3.045	134.186	7.992	117.225
Perlas, piedras y metales preciosos, monedas	43	52.940	2.018	93.518
Metales comunes y sus manufacturas	12.493	1.407.032	24.689	1.818.067
Material eléctrico, aparatos de imagen y sonido	205.510	958.885	141.515	1.648.065
Material de transporte	125.397	1.602.478	63.757	505.687
Óptica y precisión; instrumentos de música	732	193.765	3.185	113.961
Armas y municiones, sus partes y accesorios	0	3.991	1	10.801
Mercancías y productos diversos	39.700	178.235	5.795	136.474
Objetos de arte, de colección o de antigüedad	3	226	15	1.414
Otros	28	472.873	3.194	99.496
Total	739.980	13.296.285	459.671	14.180.090

FUENTE: IEA. Intercambios de bienes entre Estados de la Unión Europea y comercio extracomunitario. Resultados de Andalucía

Estadística de intercambios de bienes entre Estados de la Unión Europea y comercio extracomunitario. La entrada en vigor del Mercado Único el 1 de enero de 1993 implica la supresión de la mayor parte de los trámites, documentos y controles relacionados con los intercambios de bienes entre Estados de la Unión Europea. Esto ha dado lugar a una nueva forma de registrar las operaciones comerciales entre los países miembros: el sistema INTRASTAT. Tras la creación del Mercado Único, se hablará de comercio intracomunitario cuando se haga referencia a los intercambios comerciales entre los países miembros de la Unión Europea. Asimismo, las operaciones realizadas entre dichos países pasan a denominarse expediciones e introducciones en vez de exportaciones e importaciones.

A nivel de comunidad autónoma, esta estadística mide exclusivamente los intercambios comerciales de bienes o mercancías entre Andalucía y el extranjero, al no existir ni aduanas regionales ni el consiguiente registro administrativo que permita recabar la información de las operaciones comerciales interregionales dentro de España. La fuente básica para la realización de esta estadística es el Fichero territorial de operaciones que el IEA recibe mensualmente del Departamento de Aduanas e Impuestos Especiales y que registra la Provincia de origen/destino y la Provincia de domicilio fiscal, conceptos que permiten determinar el lugar geográfico desde donde parten o se reciben las mercancías analizadas.

10.6. Infraestructura turística. Año 2004^a

	Número		Plazas	
	Jaén	Andalucía	Jaén	Andalucía
Establecimientos hoteleros				
Hoteles ^b	115	1.423	6.086	202.266
Pensiones	93	1.509	1.824	35.618
Apartamentos turísticos^c	34	590	983	56.499
Campamentos turísticos	15	175	5.719	88.817
Restaurantes	499	7.499	39.594	540.829
Cafeterías	95	1.302	4.388	70.768
Agencias de viaje^d				
Mayoristas	-	-	-	-
Minoristas	4	77	-	-
Mayoristas-minoristas	-	5	-	-

FUENTE: Consejería de Turismo, Comercio y Deporte

^aSe consideran los establecimientos dados de alta en el Registro de Alojamientos Turísticos de Andalucía a 31 de diciembre, salvo para la provincia de Sevilla cuyos datos están referidos a 30 de septiembre.

^bSe incluyen los hoteles y hoteles-apartamentos.

^cSe contabilizan tanto bloques de apartamentos como apartamentos individuales.

^dNo se dispone en el Registro de Turismo de datos relativos a títulos-licencia concedidos fuera de Andalucía.

10.7. Movimiento turístico. Año 2004

	Valores absolutos		Variación 2003-2004 (%)	
	Jaén	Andalucía	Jaén	Andalucía
Viajeros alojados en establecimientos hoteleros^d				
Españoles	466.222	7.693.280	12,1	11,9
Extranjeros	73.047	4.894.918	-6,0	-2,7
Pernoctaciones^d				
De españoles	746.479	20.739.621	12,1	16,2
De extranjeros	105.813	18.111.626	-5,7	-3,8
Grado de ocupación^{bd} (%) por plazas	32,25	49,31	2,5 ^a	-1,5 ^a
Estancia media^b (días)				
Andalucía	3,5	7,0	-0,7 ^a	-2,2 ^a
Resto de España	3,9	7,6	0,7 ^a	-0,8 ^a
Unión Europea ^c	5,0	12,5	2,8 ^a	-0,1 ^a
Resto del mundo	..	14,4	..	1,8 ^a
Gasto diario medio ponderado (euros)^b	61,92	49,58	15,4	5,8

FUENTES: IEA. Encuesta de ocupación en alojamientos hoteleros. Resultados de Andalucía
IEA. Encuesta de coyuntura turística de Andalucía

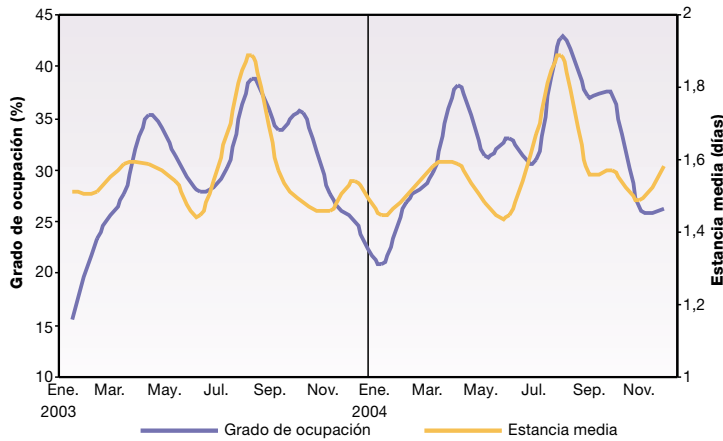
^aVariación calculada como diferencia sobre el mismo periodo del año anterior.

^bMedia anual.

^cNo incorpora los países de la última ampliación, ni España.

^dDatos provisionales.

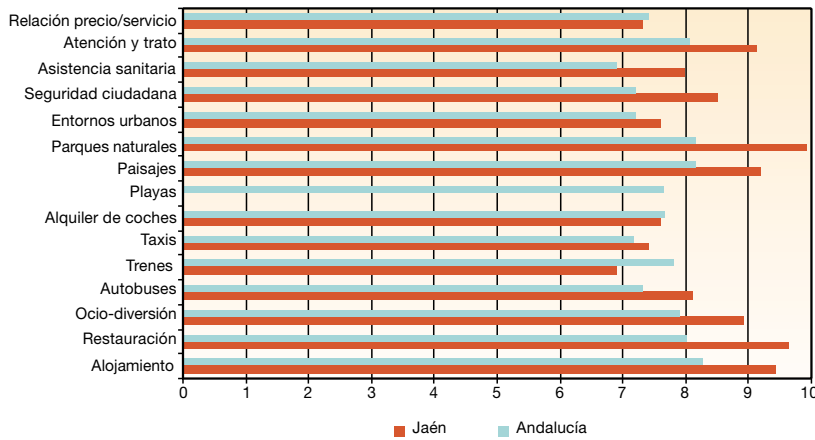
10.8. Evolución del grado de ocupación y de la estancia media en establecimientos hoteleros. Periodo 2003-2004 (porcentaje, días)



FUENTE: IEA. Encuesta de ocupación en alojamientos hoteleros. Resultados de Andalucía

Encuesta de ocupación en alojamientos hoteleros. Esta operación estadística es realizada mensualmente por el INE, recogiendo información sobre la oferta y la demanda hotelera. Dada la importancia del sector turístico en nuestra Comunidad Autónoma, el IEA estableció un cauce de colaboración con el INE en esta operación, para así obtener información sobre la actividad hotelera en Andalucía. El objetivo general de la encuesta es la obtención de índices sintéticos que evalúen la actividad del sector turístico y permitan realizar previsiones de la misma a corto plazo.

10.9. Índice de percepción de los servicios turísticos. Año 2004*



FUENTE: IEA. Encuesta de Coyuntura Turística de Andalucía

*Media anual.

Encuesta de Coyuntura Turística de Andalucía. Es una operación que el IEA realiza con periodicidad trimestral. Dada la relevancia del turismo en la economía regional, la mejora de la información disponible sobre este sector en Andalucía reviste de una especial importancia.

Su objetivo es básicamente conocer el perfil del turista que visita Andalucía, así como recabar información sobre el gasto realizado y la satisfacción obtenida con motivo de su viaje.

11 Actividad financiera y empresarial

11.1. Establecimientos con actividad económica, según tramo de empleo y condición jurídica del titular. Año 2004*

	Sin empleo conocido	De 0-5	De 6-19	De 20-49	De 50-99	100 y más	Total Jaén	Total Andalucía
Sociedad anónima y sociedad anónima laboral	62	944	598	156	56	31	1.847	28.554
Sociedad limitada	1.210	5.159	1.438	244	34	9	8.094	145.314
Sociedad en comunidad de bienes	602	1.312	98	11	1	0	2.024	10.862
Sociedad en cooperativa	157	640	209	47	7	1	1.061	8.489
Sociedad civil	81	441	79	18	5	3	627	17.308
Persona física	0	19.783	372	21	2	1	20.179	213.780
Otras formas jurídicas	3	31	20	21	9	4	88	1.193
Total Jaén	2.115	28.310	2.814	518	114	49	33.920	
Total Andalucía	36.735	336.418	41.323	7.863	2.094	1.067		425.500

FUENTE: IEA. Directorio de establecimientos con actividad económica en Andalucía

*Datos a 1 de enero de 2004.

Directorio de establecimientos con actividad económica en Andalucía. Se trata de una base de datos que elabora y mantiene el IEA, y cuyo objetivo es conocer los datos básicos de los centros de producción de bienes y servicios existentes en la Comunidad Autónoma de Andalucía. Constituye por tanto un marco de referencia para la realización de censos, encuestas por muestreo y elevación de datos, siempre que las unidades investigadas realicen una actividad económica.

Los datos que incluye para cada establecimiento son los que se refieren a su identificación, ubicación, y clasificación según el número de personas ocupadas, actividad económica y forma jurídica. Este directorio se confecciona a partir de fuentes administrativas y ficheros estadísticos, complementados con otras informaciones procedentes de las operaciones estadísticas propias del IEA.

11.2. Establecimientos con actividad económica según actividad principal. Año 2004*

	Jaén	Andalucía
Industrias extractivas	73	850
Industria manufacturera	4.611	39.781
Producción y distribución de energía eléctrica, gas y agua	86	672
Construcción	3.503	41.528
Comercio	14.558	176.355
Hostelería	3.828	56.007
Transporte, almacenamiento y comunicaciones	1.277	17.354
Intermediación financiera	871	9.423
Actividades inmobiliarias y de alquiler; servicios empresariales	2.346	47.073
Educación	570	6.612
Actividades sanitarias y veterinarias, servicios sociales	373	6.135
Otras actividades sociales, servicios personales	1.824	23.710
Total	33.920	425.500

FUENTE: IEA. Directorio de establecimientos con actividad económica en Andalucía

*Datos a 1 de enero de 2004.

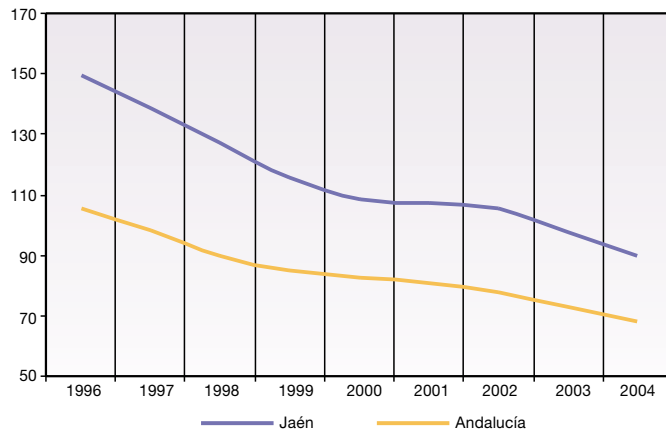
11.3. Características y actividad* del sistema bancario. Diciembre de 2004 (millones de euros)

	Jaén	Andalucía
Oficinas bancarias		
Bancos	113	1.698
Cajas de ahorro	351	3.234
Cooperativas de crédito	131	1.037
Establecimientos financieros de crédito	5	68
Total	600	6.037
Depósitos		
Bancos	1.317	21.534
Cajas de ahorro	4.186	46.056
Cooperativas de crédito	984	11.459
Total	6.488	79.050
Créditos		
Bancos	2.393	50.821
Cajas de ahorro	3.980	57.184
Cooperativas de crédito	860	11.784
Total	7.233	119.789

FUENTE: Banco de España. Boletín estadístico

*Actividad referida al sector privado.

11.4. Evolución de la tasa de ahorro*. Periodo 1996-2004 (porcentaje)



FUENTE: Banco de España

*Tasa de ahorro: Cociente, expresado en porcentaje, entre los depósitos y los créditos.

Banco de España. El Banco de España, a través de su publicación *Boletín Estadístico*, muestra un compendio de información sobre todos los aspectos de la actividad financiera en España, tanto los que afectan a la estructura y funcionamiento del sistema propiamente dicho, como a la actividad de las distintas instituciones financieras.

Estadística de Hipotecas. Es una estadística que proporciona información sobre el número de bienes inmuebles que se han hipotecado y del importe obtenido al formalizar las correspondientes hipotecas. La estadística es realizada por el INE mensualmente a partir de la información facilitada de forma centralizada por los registros de la propiedad de todo el territorio nacional, incluidas Ceuta y Melilla, en virtud de un

convenio de colaboración firmado en 2004 entre las dos instituciones. Esta información se refiere a hipotecas inmobiliarias distinguiendo: fincas rústicas y urbanas (viviendas, solares y otras). Los resultados se clasifican por provincias y comunidades autónomas, según tipo de interés del préstamo, extensión de las fincas, régimen de la vivienda y tipo de entidad que concede el préstamo.

11.5. Otros indicadores financieros y empresariales. Año 2004^a (importe en miles de euros)

	Número		Importe	
	Jaén	Andalucía	Jaén	Andalucía
Hipotecas constituidas^b				
Rústicas	2.251	14.292	181.441	3.005.353
Urbanas	15.829	311.386	1.191.392	32.601.699
Sociedades Mercantiles^c				
Creadas	981	22.486	27.099	1.128.043
Que amplían capital	217	4.808	84.904	2.614.800
Sociedades disueltas	74	1.795		
Efectos de comercio impagados devueltos				
Bancos	22.808	240.718	32.280	489.305
Cajas de Ahorro	24.472	184.353	42.162	407.992
Cooperativas de Crédito	2.436	27.585	5.662	87.529

FUENTES: INE. Estadística de Hipotecas
IEA. Estadística de Sociedades Mercantiles
INE. Estadística de Efectos de Comercio Impagados

^aDatos provisionales.

^bNueva base metodológica

^cEl importe expresa el capital suscrito.

Estadísticas sobre Sociedades Mercantiles de Andalucía. Elaborada por el IEA, es una actividad cuyo objetivo es medir la demografía de las sociedades mercantiles en Andalucía. Ofrece información mensual y anual sobre las sociedades mercantiles constituidas, registradas durante el mes de referencia, así como de las sociedades que amplían y reducen capital, desembolsan dividendos pasivos, suspensiones de pagos y quiebras, sociedades disueltas y extinguidas, transformaciones de sociedades, escisiones y fusiones. La información para la elaboración de este trabajo, procede del Boletín del Registro Mercantil (BORME), clasificándose los resultados a nivel de comunidad autónoma y provincia. Los resultados presentados en cada informe corresponden al mes durante el cual se ha producido la inscripción en los registros mercantiles, de cualquiera de los movimientos mencionados.

Estadística de Efectos de Comercio Impagados. Elaborada por el INE, tiene como objetivo determinar mensualmente el número y el importe de los efectos comerciales de las entidades de crédito, en cartera y recibidos en gestión de cobro de clientes, que hayan vencido durante el mes de referencia y de éstos, los que hayan resultado impagados. Se obtienen datos sobre número y cuantía de los diferentes efectos, desagregados por clase de entidad: bancos, cajas de ahorros y cooperativas de crédito; y territorialmente a escala nacional por comunidades autónomas y provincias.

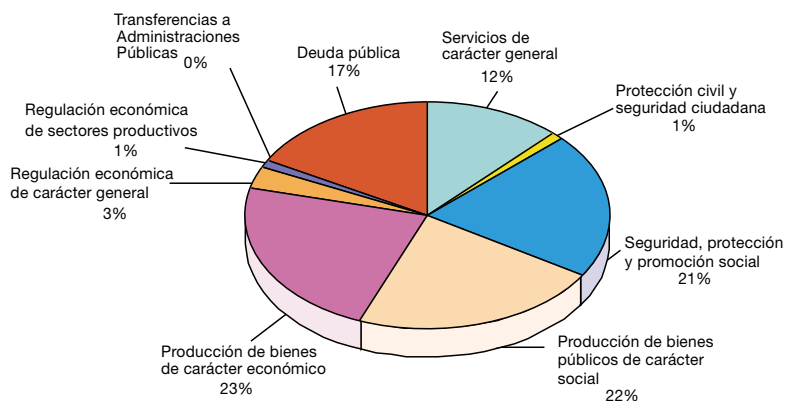
12 Cuentas de las administraciones públicas

12.1. Presupuesto de gasto de la Diputación Provincial de Jaén. Año 2002 (millones de euros)

	Jaén	Todas las Diputaciones
Operaciones corrientes		
Remuneraciones de personal	38,84	412,14
Compra de bienes corrientes y servicios	26,94	150,97
Gastos financieros	7,79	58,13
Transferencias corrientes	12,18	150,46
Total	85,74	771,69
Operaciones de capital		
Inversiones reales	20,71	268,47
Transferencias de capital	31,07	236,69
Total	51,78	505,16
Operaciones financieras		
Activos financieros	0,77	84,27
Pasivos financieros	18,13	221,86
Total	18,90	306,13
Total	156,41	1.582,99

FUENTE: Ministerio de Economía y Hacienda. Presupuestos de las Entidades Locales

12.2. Distribución del presupuesto de gastos de la Diputación Provincial de Jaén según funciones. Año 2002 (porcentaje)



FUENTE: Ministerio de Economía y Hacienda. Presupuestos de las Entidades Locales

12.3. Presupuesto de ingresos de la Diputación Provincial de Jaén.
Año 2002 (millones de euros)

	Jaén	Todas las Diputaciones
Operaciones corrientes		
Impuestos directos	3,01	47,85
Impuestos indirectos	-	-
Tasas y otros ingresos	9,57	101,60
Transferencias corrientes	95,77	775,26
Ingresos patrimoniales	1,88	13,89
Total	110,22	938,60
Operaciones de capital		
Enajenación de inversiones reales	0,18	57,17
Transferencias de capital	23,68	262,81
Total	23,86	319,99
Operaciones financieras		
Activos financieros	0,51	81,60
Pasivos financieros	21,91	242,98
Total	22,43	324,58
Total	156,51	1.583,16

FUENTE: Ministerio de Economía y Hacienda. Presupuestos de las Entidades Locales

Presupuesto de las Entidades Locales. Ministerio de Economía y Hacienda. En esta publicación se presenta el presupuesto inicial de las entidades locales como una medida económico financiera en el ejercicio de referencia. En esta obra la realidad presupuestaria no se analiza a partir de una muestra diseñada al efecto, sino que llega a ella a través de la información facilitada por todas las diputaciones, consejos y cabildos, todos aquellos ayuntamientos que cuentan con

más de 5.000 habitantes y un porcentaje muy significativo de municipios con población inferior a 5.000 habitantes, así como la información relativa a todas las comarcas y las áreas metropolitanas. El objetivo general de esta actividad estadística es la obtención de las cifras de ingresos y gastos presupuestados por las entidades locales, siguiendo una clasificación económica de ingresos y gastos, y una clasificación funcional del gasto.

13 Protección social

13.1. Trabajadores afiliados del régimen general y minería del carbón según grupo de cotización y sexo. Año 2004

	Mujeres		Hombres		No consta	
	Jaén	Andalucía	Jaén	Andalucía	Jaén	Andalucía
Ingenieros y licenciados	3.144	46.014	4.299	67.553	-	-
Ingenieros técnicos	5.256	66.486	3.778	52.644	-	-
Jefes administrativos	659	13.745	2.567	44.833	-	-
Ayudantes no titulados	1.020	14.575	2.079	35.654	-	-
Oficiales administrativos	4.271	90.953	6.260	103.831	-	-
Subalternos	3.245	42.833	3.234	47.365	-	-
Auxiliares administrativos	9.479	168.588	5.515	83.650	-	1
Oficiales de 1ª y 2ª	2.209	48.618	22.764	359.970	-	1
Oficiales de 3ª y especialistas	4.081	62.843	8.930	108.246	-	1
Peones	10.063	132.501	16.562	225.811	-	-
Trabajadores menores de 18 años	125	1.219	486	5.133	-	-
Otros	-	9	-	13	-	-
No consta grupo de cotización	-	-	-	-	-	-
Total	43.552	688.384	76.474	1.134.703	-	3

FUENTE: Ministerio de Trabajo y Asuntos Sociales

Sistema de la Seguridad Social. Constituye un conjunto de regímenes a través de los cuales el Estado garantiza a las personas comprendidas en su campo de aplicación la protección adecuada en las contingencias y situaciones que la ley define. Las cifras que se ofrecen sobre trabajadores afiliados a los distintos regímenes de la Seguridad Social no se

corresponden necesariamente con el número de trabajadores, sino con el de situaciones que generan obligación de cotizar; es decir, una misma persona se contabiliza tantas veces como situaciones de cotización tenga, ya sea porque tiene varias actividades laborales en un mismo régimen o en varios.

13.2. Pensiones de incapacidad permanente, de jubilación y de viudedad e importe medio por sexo. Año 2004* (importe: euros/mes)

	Mujeres		Hombres	
	Jaén	Andalucía	Jaén	Andalucía
Incapacidad permanente				
Nº de pensiones	3.911	55.541	11.082	129.048
Importe medio	485,31	516,47	621,06	682,65
Jubilación				
Nº de pensiones	16.833	209.463	51.947	460.491
Importe medio	431,74	451,47	589,50	664,65
Viudedad				
Nº de pensiones	32.613	323.513	2.087	22.975
Importe medio	402,75	418,94	321,80	337,27

FUENTE: Instituto Nacional de la Seguridad Social

*Pensiones en vigor a 31 de diciembre.

13.3. Número de beneficiarios* e importe total de las prestaciones familiares por hijo a cargo según modalidad. Año 2004

(importe: miles de euros/año)

	Jaén	Andalucía
Contributivas		
Nº beneficiarios	12.104	151.273
Importe total	11.980	145.750
No contributivas		
Nº beneficiarios	3.115	52.494
Importe total	1.970	34.430

FUENTE: Ministerio de Trabajo y Asuntos Sociales

*Media anual.

Se denominan pensiones a las prestaciones periódicas vitalicias o de duración indeterminada. Excepcionalmente también se llaman pensiones a las de orfandad, limitadas en tiempo, salvo que el beneficiario esté incapacitado para todo el trabajo con anterioridad al hecho causante de la prestación. Las clases de pensiones contributivas son las siguientes: incapacidad permanente, jubilación, viudedad, orfandad y a favor de familiares. El conjunto de las tres últimas se denomina pensiones de muerte y supervivencia, correspondiendo a las pensiones que se otorgan en caso de muerte del trabajador, cualquiera que fuera su causa. Las cifras sobre pensiones son obtenidas por el Instituto Nacional de la Seguridad Social (INSS) mediante la explotación del fichero de gestión de estas pensiones y facilitadas por este Organismo a la Subdirección General de Estadísticas Sociales y Laborales.

Se llaman pensiones no contributivas a las prestaciones periódicas vitalicias o de duración indeterminada concedidas a favor de aquellas personas que no han cotizado nunca al sistema de la Seguridad Social o que lo han hecho durante un tiempo insuficiente para alcanzar prestaciones de nivel contributivo por la realización de actividades profesionales. Dentro de esta categoría se incluyen las pensiones de jubilación e invalidez. Los datos relativos a pensiones no contributivas y prestaciones de la Ley de Integración Social de los Minusválidos (LISMI) son obtenidos por el IMSERSO mediante la explotación del fichero de gestión de estas prestaciones y facilitados por dicho Organismo a la Subdirección General de Estadísticas Sociales y Laborales.

13.4. Centros y plazas en centros de atención social según colectivos. Año 2004

	Centros		Plazas	
	Jaén	Andalucía	Jaén	Andalucía
Comunitarios	23	208	-	-
Mayores	68	507	1.662	12.578
Discapacitados	42	421	934	11.538
Primera infancia	72	757	2.226	30.447
Mujer	25	213	51	546
Juventud	37	407	52.823	1.096.970
Total	267	2.513	57.696	1.152.079

FUENTES: Consejería para la Igualdad y Bienestar Social
 Consejería para la Igualdad y Bienestar Social. Instituto Andaluz de la Mujer
 Consejería para la Igualdad y Bienestar Social. Instituto Andaluz de la Juventud

13.5. Menores en acogimiento residentes en centros de protección según tipo de programa. Año 2004*

	Jaén	Andalucía
Programa de acogida inmediata	48	547
Programa de atención residencial básica	121	1.411
Programa de madres gestantes	-	18
Programa de trastornos de conducta	-	102
Programa de menores en conflicto social	8	62
Programa de discapacidades	-	104
Programa de emancipación	-	99
Programa de trastornos de la personalidad	-	40
Total	177	2.383

FUENTE: Consejería para la Igualdad y Bienestar Social

*Los datos indicados corresponden al número de plazas conveniadas con entidades en sus distintos centros más el número de plazas de los centros propios.

13.6. Acogimientos familiares y adopciones. Año 2004

	Jaén	Andalucía
Acogimientos tramitados	73	666
Acogimientos formalizados	30	331
Adopciones propuestas	18	192
Adopciones constituidas	28	208

FUENTE: Consejería para la Igualdad y Bienestar Social

Consejería para la Igualdad y Bienestar Social. Ofrece información estadística relativa a las distintas prestaciones, programas y servicios gestionados por la Consejería para la Igualdad y Bienestar Social y por las corporaciones locales en el ámbito de los servicios sociales comunitarios. La información se estructura

en torno a los siguientes aspectos: servicios sociales comunitarios, infancia y familias, personas mayores, personas con discapacidad, drogodependencias, movimiento migratorios, zonas de transformación social, comunidad gitana, programa de solidaridad, voluntariado social, fundaciones y pensiones.

14 Participación

14.1. Diputados del Parlamento de Andalucía^a y diputados provinciales^b según partido político y sexo

	Mujeres		Hombres	
	Jaén	Andalucía	Jaén	Andalucía
Diputados al Parlamento de Andalucía				
IULV	-	1	1	5
PA	-	1	-	4
PP	1	12	3	25
PSOE	4	29	3	32
Total	5	43	7	66
Diputados Provinciales				
IULV	-	5	2	17
PA	-	2	-	5
PP	1	15	8	65
PSOE	7	47	9	65
Otros	-	1	-	4
Total	8	70	19	156

FUENTES: Parlamento de Andalucía. WEB. Elaboración propia
Consejería de Gobernación

^aSéptima Legislatura.

^bAño 2003.

Parlamento de Andalucía. Es posible obtener información pormenorizada de la composición del Parlamento de Andalucía a través de su página web en www.parlamento-and.es, la cual supone una ventana abierta donde es posible comprobar el trabajo legislativo realizado así como los debates y la labor diaria de sus órganos internos de funcionamiento, además de constituir una herramienta de documentación a

disposición de todas las personas interesadas a través de la red. En ella se detallan las relaciones nominativas de los Diputados, Senadores y composición de la Presidencia del Parlamento de Andalucía, según las distintas Legislaturas. Asimismo se recogen los componentes de las Comisiones y Grupos de Trabajo constituidos.

14.2. Fedatarios públicos por sexo. Año 2005

	Mujeres		Hombres	
	Jaén	Andalucía	Jaén	Andalucía
Registadores de la propiedad y mercantiles ^a	4	46	11	116
Notarios ^b	21	102	30	377

FUENTES: Colegio de Registradores de la Propiedad y Mercantiles de España. WEB. Elaboración propia
Consejo General del Notariado en España. WEB. Elaboración propia

^aAño 2004.

^bSegún el Real Decreto 1643/2000, de 22 de septiembre, quedan integrados los Cuerpos de Corredores de Comercio Colegiados y de Notarios en un Cuerpo único de Notarios.

14.3. Efectivos del Cuerpo Nacional de la Policía y de la Guardia Civil por sexo. Año 2003

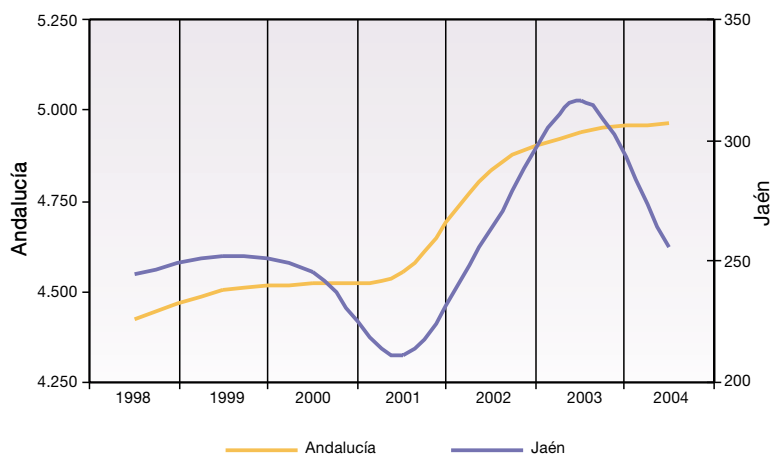
	Mujeres		Hombres	
	Jaén	Andalucía	Jaén	Andalucía
Cuerpo Nacional de la Policía	3	228	294	6.918
Guardia Civil	15	235	1.241	11.618

FUENTE: Ministerio del Interior. Secretaría de Estado de Seguridad. Gabinete de Coordinación y Estudios

Ministerio del Interior. Tanto la Policía Nacional como la Guardia Civil dependen del Ministerio del Interior. Es la Dirección General del Gabinete de

Coordinación quien aporta los datos necesarios para la confección de esta estadística.

14.4. Evolución del número de quejas al Defensor del Pueblo. Periodo 1998-2004*



FUENTE: Defensor del Pueblo Andaluz

*En el dato de Andalucía se incluyen las consultas efectuadas por otras provincias a Andalucía.

Defensor del Pueblo Andaluz. Como Comisionado del Parlamento de Andalucía, tiene la obligación de dar cuenta de sus trabajos y de la actividad que desarrolla mediante un informe, que anualmente debe presentar ante el mismo. Además, el Defensor del Pueblo Andaluz puede ofrecer al Parlamento otros

estudios o informes extraordinarios que, según su criterio, merezcan realizarse, versando sobre temas muy distintos: problemas de la sanidad y del medio ambiente, temas que afectan a las personas discapacitadas y mayores, ancianos, depósitos de detenidos, etc.

14.5. Delitos según su naturaleza. Año 2003

	Jaén	Andalucía
Homicidios y formas	108	1.977
Contra la libertad	15	243
Contra la libertad sexual	22	218
Omisión del deber de socorro	-	9
Contra la intimidad	2	26
Contra el honor	1	12
Contra las relaciones familiares	59	505
Contra el patrimonio	444	8.876
Contra el medio ambiente y la ordenación del territorio	8	26
Contra la seguridad colectiva	2	23
Contra la salud pública	62	2.379
Contra la seguridad del tráfico	477	5.798
De falsedades	17	322
Contra la administración pública	1	19
Contra la administración de justicia	64	896
Contra la Constitución	-	3
Contra el orden público	37	1.085
Contra la paz e independencia	-	1
Contra la comunidad internacional	-	-
Concurso de delitos	75	1.798
No consta	3	128
Total	1.397	24.344

FUENTE: INE. Estadísticas Judiciales de España

Estadísticas Judiciales de España. Esta operación estadística es realizada por el INE en colaboración con el Consejo General del Poder Judicial en virtud de un convenio suscrito entre dichos organismos. El sistema utilizado para la recogida de la información de la que se obtienen las estadísticas judiciales es el de boletines individuales que los Juzgados y Tribunales remiten trimestralmente a las Delegaciones Provinciales del INE, desde donde, una vez depurados, se reexpiden al Servicio de Estadísticas Judiciales para su codificación y tabulación.

A través de esta publicación, el INE muestra anualmente y con detalle provincial, la actividad de los juzgados y tribunales de los distintos órdenes judiciales, con excepción de lo social. La información se extiende a numerosas variables: el movimiento de asuntos registrados y resueltos, el número total de sentencias dictadas y el sentido de su fallo, condenatorio o absolutorio; los tipos de procedimientos o recursos utilizados según las distintas jurisdicciones, etc.

15 Cultura y tiempo libre

15.1. Bibliotecas públicas provinciales y fondos existentes en las mismas. Año 2004

	Jaén	Andalucía
Nº de bibliotecas públicas provinciales	1	8
Fondos		
Libros	117.088	777.925
Manuscritos	27	415
Documentos cartográficos ^a	75	2.821
Documentos gráficos ^b	3.813	14.406
Microformas	-	202
Documentos sonoros ^c	7.006	37.336
Documentos audiovisuales ^d	23.135	80.960
Documentos electrónicos ^e	878	10.442
Música impresa	67	499
Publicaciones periódicas (Nº títulos en curso de recepción) ^f	402	4.786

FUENTE: Consejería de Cultura

^aIncluye mapas bi y tridimensionales, globos terráqueos, planos, modelos topográficos, representaciones aéreas.

^bIncluye impresos artísticos, originales artísticos, reproducciones artísticas, fotografías, carteles, grabados, láminas, posters y dibujos técnicos.

^cIncluye discos de vinilo, discos compactos, cintas magnetofónicas, casetes.

^dIncluye diapositivas, grabaciones de vídeo (discos, láser-disc y DVD-vídeo), películas cinematográficas y transparencias de retroproyector.

^eIncluye disquetes, CD-ROM y DVD; e-books (títulos y suscripciones); bases de datos disponibles en soporte físico como en red local o a través de internet (no gratuitas).

^fIncluye periódicos y revistas. Se refiere al nº de títulos distintos de los que se han recibido números o fascículos durante el año de referencia, no al nº de números o fascículos recibidos de cada título.

Estadística de bibliotecas públicas de Andalucía. Esta actividad es realizada anualmente por la Consejería de Cultura, con el fin de determinar el nivel de utilización social

de las bibliotecas y su importancia como instrumento difusor de la cultura, así como detectar las áreas territoriales y funcionales que precisen un incremento de recursos.

15.2. Bienes inmuebles sometidos a algún régimen de protección legal según interés cultural. Diciembre de 2004

	Jaén	Andalucía
Declarados como Bienes de Interés Cultural		
Monumentos	243	1.502
Conjuntos históricos	11	106
Zonas arqueológicas	2	78
Sitios históricos	-	7
Jardines históricos	-	13
Total	256	1.706
Expedientes incoados para declaración como Bienes de Interés Cultural		
Monumentos	25	178
Conjuntos históricos	13	23
Zonas arqueológicas	3	63
Sitios históricos	-	3
Total	41	267
Con expedientes incoados para su inscripción en el Catálogo Gral. del Patrimonio Histórico de Andalucía		
Genérica	1	10
Genérica colectiva	9	124
Monumentos	-	7
Zonas arqueológicas	-	3
Total	10	144
Inscritos en el Catálogo General del Patrimonio Histórico de Andalucía		
Genérica	12	75
Genérica colectiva	65	501
Monumentos	2	50
Zonas arqueológicas	4	17
Sitios históricos	-	2
Lugares de interés etnológico	2	11
Total	85	656

FUENTE: Consejería de Cultura

Consejería de Cultura. La unidad estadística de esta Consejería proporciona estadísticas que permiten conocer, en lo que a equipamiento cultural se refiere, las características principales de las bibliotecas, archivos, museos, conjuntos monumentales y de los servicios que prestan. Asimismo, en lo que respecta a actividades

culturales, produce estadísticas que permiten conocer la utilización de los equipamientos culturales y de las actividades que en ellos se desarrollan, así como los grados de accesibilidad, cobertura y frecuencia de uso de los mismos.

15.3. Producción editorial según tipo. Año 2004

	Jaén	Andalucía
Monografías	362	5.728
Folletos	128	1.078
Publicaciones periódicas	28	320
Hojas sueltas	8	200
Casetes	-	46
Mapas ^a	2	65
Postales ^b	8	500
C.D.	12	850
Carteles	5	405
DVD	6	59
Otros ^c	10	188
Total	569	9.439

FUENTES: Consejería de Cultura. Depósito legal de Andalucía

^aIncluyen: mapas, planos y cartas náuticas

^bIncluyen: postales, tarjetas y crismas

^cIncluyen: videos, discos LP y singles, partituras, láminas, publicaciones mixtas, publicaciones en línea, etc.

Estadística de Producción Editorial en Andalucía. Es una estadística realizada anualmente por la Consejería de Cultura, que permite conocer el volumen de producción de la industria editorial de Andalucía, abarcando las publicaciones de documentos textuales,

gráficos, sonoros, audiovisuales y electrónicos. Además permite conocer la evolución del patrimonio bibliográfico andaluz, determinando el grado de eficacia y rentabilidad de los recursos empleados en el fomento de la actividad editorial.

15.4. Espectáculos taurinos. Año 2004*

	Jaén	Andalucía
Corridas de toros	35	190
Novilladas con picadores	15	71
Novilladas sin picadores	8	88
Becerradas	-	44
Espectáculos cómicos	13	55
Festivales taurinos	25	113
Espectáculos con rejones	11	54
Festejos populares	169	386
Total	276	1.001

FUENTE: Consejería de Gobernación

*No se incluyen los espectáculos mixtos.

Consejería de Gobernación. Proporciona información estadística sobre espectáculos taurinos

y sobre volumen de juegos en casinos, bingos y máquinas tipo B.

15.5. Espectáculos y recaudación en las salas de proyección. Año 2003

	Jaén	Andalucía
Espectadores		
De películas nacionales	178.222	2.663.487
De películas extranjeras	851.165	16.127.667
Total	1.029.387	18.791.154
Recaudación (miles de euros)		
Por películas nacionales	655	10.919
Por películas extranjeras	3.147	66.710
Total	3.801	77.628
Gasto medio por espectador (euros)		
En películas nacionales	3,67	4,10
En películas extranjeras	3,70	4,14
En general	3,69	4,13

FUENTE: Ministerio de Cultura. Instituto de la Cinematografía y de las Artes Audiovisuales

Ministerio de Cultura. Instituto de la Cinematografía y de las Artes Audiovisuales.

Los datos relativos a cinematografía proceden de las Estadísticas de Cinematografía, elaboradas por la Subdirección General de Fomento de la Industria Cinematográfica y Audiovisual del Instituto de la

Cinematografía y de las Artes Audiovisuales (ICAA), perteneciente al Ministerio de Cultura. El objetivo general de esta actividad estadística es proporcionar información sobre las áreas de producción, exhibición, distribución y protección cinematográfica.

15.6. Volumen de juego según tipo. Año 2004

(millones de euros)

	Jaén	Andalucía
Casinos	-	304,52
Bingos	11,13	537,50
Máquinas tipo B ^a	115,21	1.484,34
Loterías y apuestas del Estado	102,32	1.230,56

FUENTES: Consejería de Gobernación
Ministerio de Economía y Hacienda. Loterías y Apuestas del Estado

^aMáquinas tipo B: Aquellas que a cambio del precio de la partida conceden al usuario un tiempo de uso o de juego y, eventualmente, un premio cuyo valor no podrá exceder de 20 veces el fijado como precio de la partida. Esta clase de instrumentos deben devolver un 75% como mínimo de las apuestas efectuadas.

15.7. Licencias federativas de las principales actividades deportivas. Año 2003

	Jaén	Andalucía
Federación Andaluza de Baloncesto	3.973	64.726
Federación Andaluza de Balonmano	708	10.286
Federación Andaluza de Caza	15.077	103.574
Federación Andaluza de Fútbol	6.587	95.880
Federación Andaluza de Fútbol sala	784	10.294
Federación Andaluza de Golf	559	36.273
Federación Andaluza de Karate	528	5.232
Federación Andaluza de Pesca deportiva	..	11.419
Federación Andaluza de Tenis	397	5.940
Federación Andaluza de Tiro olímpico	660	8.187
Federación Andaluza de Vela	3	6.940
Total*	35.145	437.230

FUENTE: Consejería de Turismo, Comercio y Deporte

* Incluye el total de licencias federativas.

Consejería de Turismo, Comercio y Deporte.

Proporciona estadísticas de la actividad deportiva de la población andaluza, registrando los hábitos deportivos, las características principales de las

instalaciones deportivas públicas y privadas, así como los grados de accesibilidad, cobertura y frecuencia de uso de las citadas instalaciones.

16 Grandes cifras de la economía

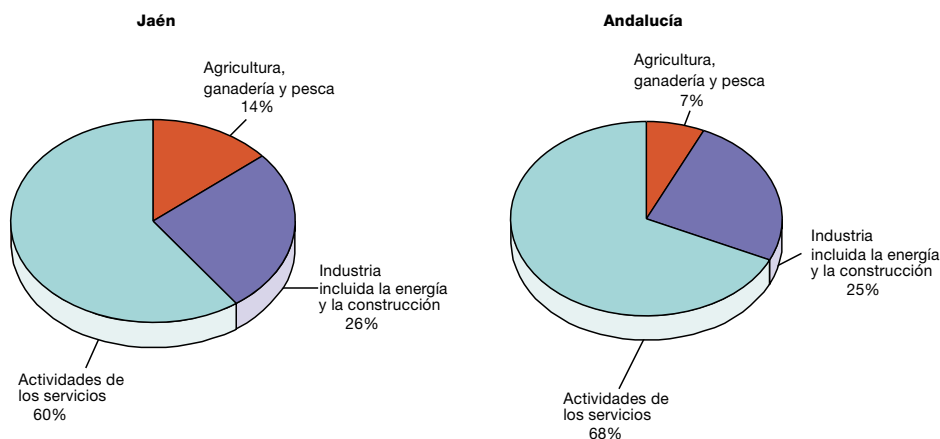
16.1. Evolución del Valor Añadido Bruto (VAB) a precios básicos por sectores. Periodo 2000-2003* (precios corrientes, millones de euros)

	2000	2001	2002	2003
Agricultura, ganadería y pesca	1.014	968	692	1.023
Industria incluida la energía y la construcción	1.389	1.578	1.730	1.882
Energía	57	65	70	69
Industria	818	903	936	985
Construcción	514	611	723	827
Actividades de los servicios	3.486	3.729	4.111	4.464
Servicios de mercado	2.383	2.592	2.856	3.022
Servicios de no mercado	1.104	1.137	1.255	1.442
VAB total Jaén	5.889	6.276	6.533	7.368
Variación anual (%)	-	6,56	4,10	12,78
VAB total Andalucía	75.901	82.178	88.640	95.686
Variación anual (%)	-	8,27	7,86	7,95

FUENTE: INE. Contabilidad Regional de España, base 2000

*Los datos de 2001, 2002 y 2003 son provisionales.

16.2. Distribución del VAB por sectores. Año 2003* (porcentaje)



FUENTE: INE. Contabilidad Regional de España, base 2000

*Resultados provisionales.

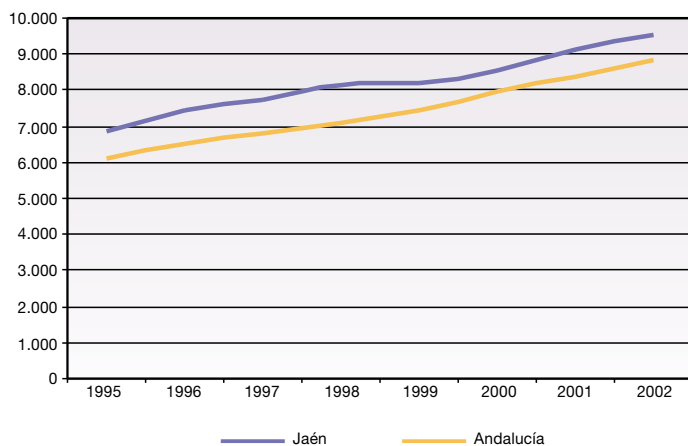
16.3. Evolución de la cuenta de renta de los hogares*. Período 1995-2002 (millones de euros)

	1995	1996	1997	1998	1999	2000	2001	2002
Empleos								
Impuestos corrientes sobre la renta, patrimonio, etc.	301	311	327	322	304	305	354	406
Cotizaciones sociales	642	683	750	769	840	904	971	1.047
Otras transferencias corrientes	328	351	352	371	410	428	446	451
Renta disponible bruta	3.976	4.300	4.477	4.725	4.758	4.973	5.296	5.551
Recursos								
Excedente de explotación bruto/rentas mixtas	1.592	1.682	1.784	1.872	1.755	1.799	1.938	1.967
Remuneración de los asalariados	2.186	2.425	2.576	2.722	2.905	3.078	3.329	3.566
Rentas de la propiedad	170	178	150	143	113	90	84	73
Prestaciones sociales distintas de las transferencias sociales en especie	1.004	1.039	1.078	1.105	1.149	1.229	1.295	1.414
Otras transferencias corrientes	296	323	319	344	391	416	421	436

FUENTE: INE. Contabilidad Regional de España, base 1995. Cuenta de Renta de los Hogares

*Los datos de 1999 a 2001 son provisionales. Los de 2002 tienen el carácter de avance de datos.

16.4. Evolución de la renta bruta disponible per cápita. Período 1995-2002 (euros)



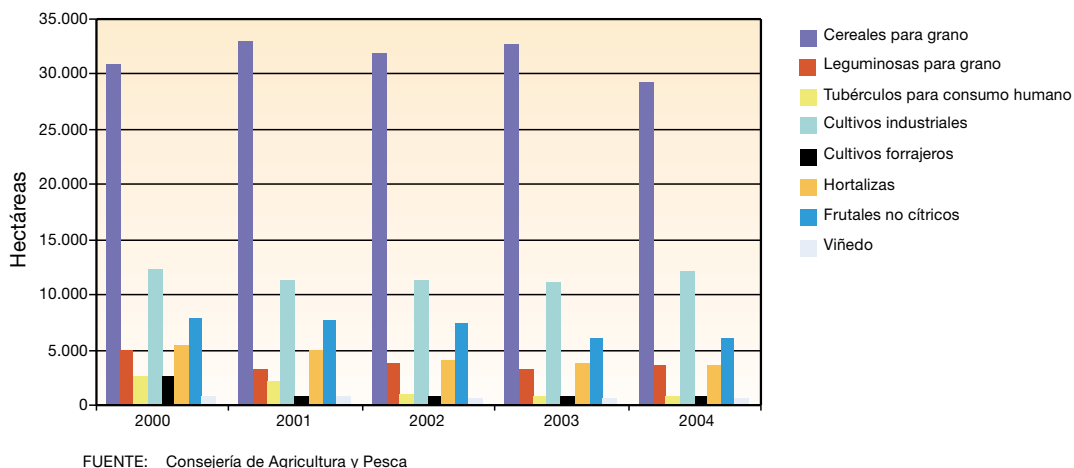
FUENTE: INE. Contabilidad Regional de España, base 1995. Cuenta de Renta de los Hogares

Contabilidad Regional de España (CRE). Es una operación estadística que el INE viene realizando desde el año 1986 y cuyo principal objetivo es ofrecer una descripción cuantificada, sistemática y lo más completa posible de la actividad económica regional en España (comunidades autónomas y provincias), durante el período de referencia considerado. La información que proporciona permite analizar y evaluar la estructura y evolución de las economías regionales, y sirve de base estadística para el diseño, ejecución y seguimiento de las políticas regionales. Durante el 2005 el INE ha iniciado el cambio de base

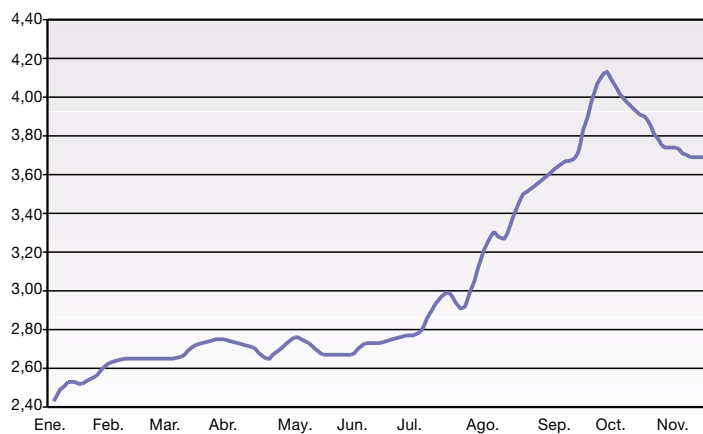
de la Contabilidad Regional de España, pasando de base 1995 a base 2000, con el fin de adaptarse al nuevo marco contable. Este cambio de base ha provocado revisiones en el nivel del PIB a precios corrientes de las comunidades autónomas. La CRE-2000 incorpora los mismos cambios estadísticos (fundamentalmente nuevas fuentes de información y procedimientos de estimación) y conceptuales (nuevo tratamiento de los SIFMI y nuevo método para la obtención de estimaciones de volumen) que las cuentas nacionales.

17 Información específica

17.1. Superficie dedicada a cultivos excepto olivar. Años 2000-2004 (hectáreas)

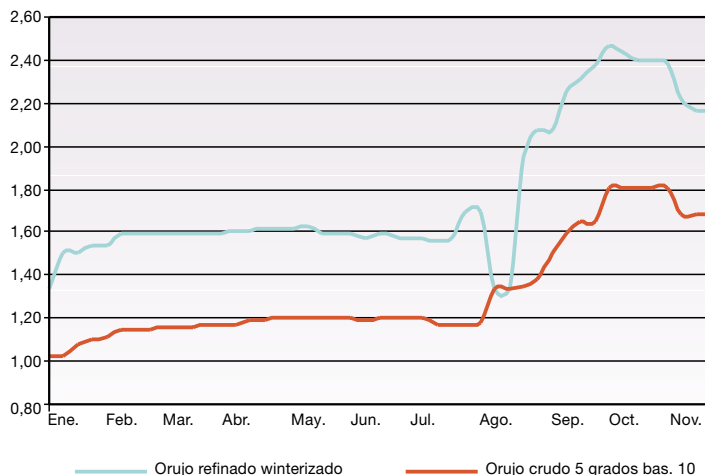


17.2. Evolución del precio medio del aceite de oliva virgen por semanas. Año 2005* (euros/kg)



FUENTE: Consejería de Agricultura y Pesca
 *Estimación a noviembre de 2005

17.3. Evolución del precio del orujo por semanas. Año 2005* (euros/kg)



FUENTE: Consejería de Agricultura y Pesca

*Estimación a noviembre de 2005.

17.4. Comercio exterior de los productos predominantes en la provincia de Jaén. Año 2004 (toneladas, euros)

	Exportaciones		Importaciones	
	Peso	Valor	Peso	Valor
Aceite de oliva ^a	99.385,34	228.484.685,91	4.125,50	8.249.611,94
Material de transporte ^b	15.864,95	125.349.262,10	8.013,32	63.740.679,71
Madera ^c	627,48	225.050,72	364,06	404.701,09

FUENTE: IEA. Estadística de intercambios de bienes entre Estados de la Unión Europea y comercio extracomunitario

^aAceite de oliva y sus fracciones, incluso refinado, pero sin modificar químicamente

^bVehículos automóviles, tractores, velocípedos y demás vehículos terrestres, sus partes y accesorios

^cSe incluyen las partidas de: "Madera en bruto, incluso descortezada, desalburada o escuadrada"; "Cajones, cajas jaulas, tambores y envases similares, de madera; carretes para cables, de madera; paletas, paletas caja y demás plataformas para carga, de madera; collarines para paletas, de madera"; "Marquetería y taracea; cofrecillos y estuches para joyería u orfebrería y manufacturas similares, de madera; estatuillas y demás objetos de adorno, de madera; artículos de mobiliario, de madera".

Anexo. Datos municipales

	Población total Año 2005	Población mujeres Año 2005	Porcentaje de población < de 20 años Año 2004	Porcentaje de población > de 65 años Año 2004	Población extranjera residente Año 2004			Saldo migratorio Año 2004	Nacimientos Año 2004	Porcentaje de nacimientos de madre con más de 30 años	
					Total de extranjeros	Nacionalidad predominante				Año 1996	Año 2004
						Nacionalidad	Número de extranjeros				
Jaén (Provincia)	660.284	332.243	23,76	18,07	8.745	Marruecos	2.841	1.527	6.756	43,95	55,03
Albánchez de Mágina	1.358	654	18,18	28,63	0	No representativo	-	-26	8	52,63	75,00
Alcalá la Real	22.038	11.119	21,78	21,35	207	Ucrania	41	210	176	47,34	58,52
Alcaudete	11.143	5.622	23,34	21,67	63	Marruecos	15	28	116	42,54	46,55
Aldeaquemada	545	256	15,58	32,10	1	No representativo	-	-2	3	60,00	66,67
Andújar	38.539	19.562	24,20	15,83	377	Marruecos	76	74	395	45,56	57,47
Arjona	5.759	2.883	24,84	19,14	7	Marruecos	2	4	52	50,91	53,85
Arjonilla	3.926	1.974	26,05	19,82	27	Marruecos	18	13	30	49,02	46,67
Arquillos	1.981	988	26,20	18,76	31	Marruecos	9	18	16	39,29	37,50
Arroyo del Ojanco	2.533	1.231	23,18	19,21	92	Marruecos	64	52	23	*	47,83
Baeza	15.880	7.998	23,58	17,82	173	Marruecos	89	195	143	45,60	54,55
Bailén	18.202	8.899	27,10	12,74	180	Marruecos	49	34	235	34,41	47,23
Baños de la Encina	2.738	1.311	23,48	19,17	21	Marruecos	11	-13	28	35,71	39,29
Beas de Segura	5.456	2.651	21,62	22,20	130	Marruecos	104	-17	63	42,11	47,62
Bedmar y Garciez	3.210	1.585	22,65	23,61	21	Lituania	13	-24	36	37,04	52,78
Begíjar	3.109	1.529	24,51	19,36	15	Ecuador	5	-10	32	40,54	59,38
Bélmez de la Moraleda	1.937	928	22,46	22,03	38	Marruecos	19	-20	14	50,00	50,00
Benatae	596	254	17,83	29,50	19	Ecuador	6	-11	4	66,67	75,00
Cabra del Santo Cristo	2.246	1.062	23,93	21,43	40	Rumania	35	4	14	23,08	50,00
Cambil	3.024	1.446	21,42	22,81	3	No representativo	-	-5	31	29,27	54,84
Campillo de Arenas	2.026	994	22,64	22,26	34	Ecuador	14	-49	13	45,83	46,15
Canena	2.092	1.077	23,73	20,35	16	Marruecos	7	-8	16	34,48	81,25
Carboneros	680	327	20,55	20,98	11	Ecuador	9	-11	6	66,67	33,33
Cárcheles	1.479	726	21,87	25,70	13	Argentina	10	22	14	43,75	64,29
Carolina (La)	15.545	7.891	24,45	14,06	173	Pakistán	50	64	162	46,58	46,91
Castellar	3.773	1.821	25,61	20,12	104	Marruecos	57	44	29	40,38	58,62
Castillo de Locubín	5.004	2.523	19,07	28,15	109	Ecuador	58	12	37	51,11	45,95
Cazalilla	833	399	23,57	21,86	1	No representativo	-	11	2	50,00	100,00
Cazorla	8.190	4.180	21,57	20,81	111	Ecuador	30	34	64	52,27	59,38
Chiclana de Segura	1.194	602	16,09	28,58	40	Marruecos	25	-62	4	37,50	75,00
Chilluévar	1.676	853	21,03	23,96	10	Alemania	5	0	6	60,00	50,00
Escañuela	956	481	23,78	21,66	1	No representativo	-	-1	14	61,54	64,29
Espelúy	769	382	24,52	21,95	16	Marruecos	16	-15	8	35,71	50,00
Frailles	1.801	889	18,90	27,00	39	Ecuador	26	13	16	40,00	56,25
Fuensanta de Martos	3.312	1.651	21,56	22,88	49	Ecuador	20	27	36	42,86	47,22
Fuerte del Rey	1.259	629	20,84	23,23	14	Marruecos	9	22	21	25,00	57,14
Génave	579	277	17,19	29,42	0	No representativo	-	-27	7	40,00	57,14
Guardia de Jaén (La)	2.811	1.340	25,54	17,19	10	Rumania	3	240	50	33,33	64,00
Guarromián	2.909	1.472	26,62	15,95	37	Marruecos	18	18	36	43,24	33,33
Higuera de Calatrava	702	335	21,44	23,60	6	Marruecos	4	10	5	50,00	40,00
Hinojares	467	241	17,15	33,47	27	Reino Unido	24	-15	3	50,00	100,00
Hornos	657	327	20,80	26,96	3	No representativo	-	10	6	50,00	66,67
Huelma	6.180	3.010	23,84	18,92	37	Marruecos	16	5	91	40,85	60,44
Huesa	2.727	1.356	26,87	16,37	6	Marruecos	3	-8	18	29,73	38,89
Ibros	3.148	1.564	22,51	21,19	49	Marruecos	38	7	34	21,88	47,06
Iruela (La)	1.894	943	24,63	19,91	8	Ecuador	3	-6	15	42,86	53,33

Defunciones Año 2004	Superficie dedicada a cultivos herbáceos y barbecho Año 2004	Superficie dedicada a cultivos leñosos Año 2004	Número de vehículos turismos matriculados Año 2005	Número de hoteles y pensiones Año 2003	Establecimientos con actividad económica Año 2004			Paro registrado año 2005	Trabajadores eventuales agrarios subsidiados	Renta neta media declarada Año 2003	
					Actividad predominante						
					Total de establecimientos	Actividad	Número de establecimientos				
6.127	95.237	579.981	13.354	198	33.920	Sección D	4.611	31.065	25.182	11.735,78	Jaén (Provincia)
13	106	1.090	15	1	58	Sección H	13	36	124	6.498,80	Albánchez de Mágina
204	3.085	15.964	333	3	1.262	Sección D	188	785	1.134	10.214,56	Alcalá la Real
116	284	18.373	119	3	505	Sección D	89	391	785	9.410,24	Alcaudete
12	2.099	450	7	0	26	Sección H	5	17	3	8.273,41	Aldequemada
319	3.596	8.256	717	8	2.164	Sección D	313	1.956	766	11.640,10	Andújar
62	972	14.385	58	0	303	Sección D	60	175	505	9.867,66	Arjona
46	127	3.909	44	0	187	Sección D	58	78	378	8.992,08	Arjonilla
20	629	3.237	28	0	94	Sección F	15	49	200	8.582,42	Arquillos
20	110	4.982	..	1	115	Sección H	13	48	..	9.295,56	Arroyo del Ojanco
155	888	17.046	283	9	917	Sección D	143	759	158	12.288,39	Baeza
121	846	9.192	385	8	1.164	Sección D	241	1.042	70	10.826,04	Bailén
26	800	3.093	48	1	107	Sección H	19	91	39	8.999,89	Baños de la Encina
72	247	10.551	102	3	369	Sección D	59	256	450	8.932,70	Beas de Segura
35	100	7.312	34	1	129	Sección D	21	87	282	7.200,27	Bedmar y Garciez
32	565	3.378	49	0	119	Sección D	17	120	359	9.019,98	Begijar
19	127	1.803	12	0	72	Sección D	18	131	158	7.029,92	Bélmez de la Moraleda
5	67	1.939	9	0	24	Sección D	7	21	39	7.139,29	Benatae
23	2.588	4.761	21	0	96	Sección D	21	94	165	8.136,59	Cabra del Santo Cristo
21	99	5.331	20	0	104	Sección D	17	99	342	6.486,53	Cambil
33	2	3.438	32	2	116	Sección F	24	55	204	8.701,19	Campillo de Arenas
21	2	1.401	16	0	85	Sección D	13	78	13	10.762,00	Canena
7	54	2.157	13	0	38	Sección H	8	39	37	7.572,14	Carboneros
14	22	2.389	110	1	65	Sección F	14	53	94	9.025,29	Cárcheles
151	224	2.201	402	7	712	Sección D	124	1.664	49	12.619,63	Carolina (La)
32	574	9.348	33	2	194	Sección D	28	124	303	8.680,51	Castellar
58	144	6.469	71	0	200	Sección F	31	109	436	7.052,78	Castillo de Locubín
6	1.304	2.835	16	0	29	Sección H	5	32	62	8.642,31	Cazalla
82	3.343	8.050	101	16	488	Sección H	96	347	306	11.290,19	Cazorla
19	1.594	7.727	8	0	34	Sección H	6	14	119	7.201,67	Chiclana de Segura
17	621	2.845	12	0	64	Sección D	13	28	259	6.415,91	Chilluévar
10	51	1.288	12	0	37	Sección F	5	25	91	8.843,41	Ecañuela
9	922	1.333	17	0	16	Sección D	4	36	56	9.541,97	Espelúy
28	218	1.825	22	1	65	Sección D	12	44	201	7.357,32	Frailes
26	92	3.783	43	0	160	Sección D	54	83	283	8.472,57	Fuensanta de Martos
13	282	2.999	24	0	45	Sección H	7	41	54	8.805,18	Fuerte del Rey
10	671	2.469	6	0	28	Sección D	5	23	56	6.760,70	Génave
19	148	2.936	86	1	83	Sección H	14	118	101	13.629,84	Guardia de Jaén (La)
28	604	3.049	31	4	174	Sección H	29	134	41	10.190,98	Guarromán
10	606	3.230	14	0	43	Sección D	9	12	65	7.154,10	Higuera de Calatrava
5	408	328	1	1	10	Sección I	3	17	26	6.795,07	Hinojares
14	39	1.656	4	4	42	Sección H	20	14	60	7.790,57	Hornos
59	4.552	10.629	43	3	332	Sección D	67	367	325	8.692,83	Huelma
25	679	2.199	32	1	97	Sección H	18	40	423	6.767,05	Huesa
27	385	4.743	42	0	116	Sección D	30	150	161	8.742,53	Ibros
14	475	3.672	22	12	103	Sección H	51	66	170	8.416,78	Iruela (La)

CONTINÚA →

Anexo. Datos municipales

	Población total Año 2005	Población mujeres Año 2005	Porcentaje de población < de 20 años Año 2004	Porcentaje de población > de 65 años Año 2004	Población extranjera residente Año 2004			Saldo migratorio Año 2004	Nacimientos Año 2004	Porcentaje de nacimientos de madre con más de 30 años	
					Total de extranjeros	Nacionalidad predominante				Año 1996	Año 2004
						Nacionalidad	Número de extranjeros				
Iznatoraf	1.188	563	21,24	19,42	79	Marruecos	73	-17	7	40,00	71,43
Jabalquinto	2.420	1.200	23,43	21,28	12	Marruecos	6	-28	31	33,33	41,94
Jaén	116.540	60.210	24,16	14,34	2.073	Ecuador	588	-222	1.374	50,16	62,81
Jamilena	3.429	1.697	24,92	20,45	22	Colombia	16	48	31	42,50	41,94
Jimena	1.478	763	21,73	26,40	2	No representativo	-	-5	15	44,44	60,00
Jódar	12.153	6.095	27,94	15,53	27	Marruecos	14	-71	150	25,00	37,33
Lahiguera	1.890	950	20,30	24,48	6	Colombia	2	6	14	31,25	42,86
Larva	474	229	25,55	18,91	0	No representativo	-	-17	13	28,57	38,46
Linares	60.807	31.018	23,42	15,47	842	Pakistán	247	252	602	46,04	54,98
Lopera	3.976	2.020	24,12	19,02	2	No representativo	-	-12	30	0,00	46,67
Lupión	1.012	518	19,40	18,71	8	Marruecos	8	-15	11	63,64	45,45
Mancha Real	10.187	4.981	25,96	16,45	146	Marruecos	48	141	142	30,56	55,63
Marmolejo	7.605	3.777	24,31	18,81	46	Marruecos	19	16	59	42,86	54,24
Martos	23.804	12.135	26,92	18,19	487	Marruecos	276	104	249	42,67	59,44
Mengíbar	9.048	4.469	28,29	13,59	111	Marruecos	52	-5	135	43,97	45,19
Montizón	1.989	966	23,46	23,86	62	Marruecos	61	-8	15	28,57	33,33
Navas de San Juan	5.083	2.553	23,97	20,23	30	Marruecos	12	3	40	35,00	52,50
Noalejo	2.155	1.075	22,27	25,91	3	No representativo	-	-2	20	41,94	40,00
Orcera	2.117	1.057	19,28	25,27	19	Marruecos	9	-23	14	40,00	85,71
Peal de Becerro	5.470	2.725	23,32	21,33	130	Marruecos	55	5	42	42,11	45,24
Pegalajar	3.136	1.529	22,73	23,21	22	Marruecos	16	36	25	51,72	64,00
Porcuna	6.915	3.454	21,98	23,82	82	Marruecos	33	15	53	40,00	60,38
Pozo Alcón	5.437	2.646	23,27	19,52	126	Ecuador	54	5	54	35,19	42,59
Puente de Génave	2.119	1.066	21,81	22,59	57	Marruecos	14	26	20	47,37	65,00
Puerta de Segura (La)	2.646	1.313	21,89	25,30	45	Marruecos	41	22	18	62,50	61,11
Quesada	5.964	3.017	23,45	23,01	21	Rumania	9	10	45	38,71	33,33
Rus	3.784	1.855	23,35	17,63	18	Marruecos	15	18	43	42,31	60,47
Sabote	4.131	2.027	21,35	22,80	20	Marruecos	7	-3	40	43,48	60,00
Santa Elena	1.008	471	22,11	18,33	5	No representativo	-	3	10	50,00	40,00
Santiago de Calatrava	862	422	17,04	28,73	23	Marruecos	11	-27	7	100,00	42,86
Santiago-Pontones	4.131	2.024	20,93	25,65	5	No representativo	-	-54	40	38,10	50,00
Santisteban del Puerto	4.840	2.335	24,42	19,76	5	No representativo	-	32	51	29,79	39,22
Santo Tomé	2.287	1.120	22,15	24,48	13	Rumania	4	33	27	40,74	44,44
Segura de la Sierra	1.771	884	17,42	29,73	4	No representativo	-	-57	18	41,18	61,11
Siles	2.477	1.224	19,73	26,36	35	Marruecos	17	35	21	29,63	66,67
Sorihuela del Guadalimar	1.258	579	22,37	23,09	52	Marruecos	40	-8	8	41,67	87,50
Torre del Campo	13.961	6.917	25,89	16,35	162	Marruecos	65	98	153	43,40	50,98
Torreblascopedro	2.866	1.435	21,44	20,05	2	No representativo	-	-4	31	40,63	61,29
Torredonjimeno	13.957	7.089	23,51	19,62	118	Colombia	23	23	119	53,64	62,18
Torreperogil	6.813	3.463	20,22	20,70	25	Marruecos	13	-85	83	37,65	40,96
Torres	1.725	829	18,71	29,96	38	Ecuador	31	-19	7	54,55	42,86
Torres de Albánchez	923	459	23,83	30,21	2	No representativo	-	-17	12	61,90	58,33
Úbeda	33.993	17.330	22,99	16,86	439	Marruecos	106	430	388	42,13	60,31
Valdepeñas de Jaén	4.315	2.164	22,27	23,05	19	Ucrania	14	-18	31	43,40	41,94
Vilches	4.940	2.439	22,24	20,18	44	Marruecos	17	23	33	44,68	54,55
Villacarrillo	10.902	5.393	23,13	19,75	223	Marruecos	62	-59	91	41,61	51,65
Villanueva de la Reina	3.352	1.676	24,91	23,39	13	Marruecos	7	25	19	30,00	42,11
Villanueva del Arzobispo	8.768	4.271	23,95	18,32	531	Marruecos	481	53	74	49,45	51,35
Villardompardo	1.172	578	18,54	30,44	1	No representativo	-	8	4	54,55	50,00
Villares (Los)	5.289	2.651	25,27	17,00	16	Colombia	5	63	56	46,94	53,57
Villarodrigo	510	256	11,21	32,90	5	No representativo	-	-16	5	50,00	60,00
Villatorres	4.324	2.084	24,15	18,11	98	Marruecos	84	-55	44	50,00	47,73
Andalucía	7.849.799	3.960.194	23,07	14,76	321.570	Marruecos	56.518	105.326	89.022	46,18	57,08

CONTINUACIÓN

Defunciones Año 2004	Superficie dedicada a cultivos herbáceos y barbecho Año 2004	Superficie dedicada a cultivos leñosos Año 2004	Número de vehículos turismos matriculados Año 2005	Número de hoteles y pensiones Año 2003	Establecimientos con actividad económica Año 2004			Paro registrado año 2005	Trabajadores eventuales agrarios subsidiados	Renta neta media declarada Año 2003	
					Actividad predominante		Número de establecimientos				
					Total de establecimientos	Actividad					
17	546	4.963	19	0	33	Sección D	4	25	109	6.554,47	Iznatoraf
24	1.118	5.530	19	0	71	Sección D	10	73	254	8.359,76	Jabalquinto
897	7.551	24.677	3.867	13	6.598	Sección K	770	6.845	311	16.390,90	Jaén
40	68	432	62	0	172	Sección D	24	80	357	9.147,16	Jamilena
22	88	3.515	17	0	75	Sección F	9	29	80	8.341,03	Jimena
92	776	6.531	180	1	450	Sección H	57	269	1.605	8.751,57	Jódar
20	582	3.584	27	0	56	Sección D	11	30	289	7.532,43	Lahiguera
9	403	1.296	6	0	10	Sección H	1	12	62	5.946,98	Larva
537	3.158	10.059	1.525	8	2.644	Sección H	296	4.488	209	13.668,16	Linares
46	972	5.716	50	0	211	Sección D	34	69	426	8.753,70	Lopera
10	250	2.159	21	0	30	Sección D	9	27	125	7.454,03	Lupión
81	88	7.960	228	2	654	Sección D	210	302	225	11.894,69	Mancha Real
75	1.448	6.941	107	2	347	Sección D	61	252	616	9.644,28	Marmolejo
204	1.875	22.037	435	1	1.201	Sección D	179	1.026	471	12.817,67	Martos
48	2.435	2.735	155	1	500	Sección D	83	376	164	11.874,90	Mengíbar
24	2.417	5.814	21	1	54	Sección H	11	26	294	6.471,13	Montizón
56	779	8.403	44	0	244	Sección H	41	104	475	9.205,10	Navas de San Juan
29	23	1.099	33	0	80	Sección D	17	35	281	7.713,65	Noalejo
34	209	1.472	22	2	128	Sección D	15	107	137	10.007,20	Orcera
54	3.766	5.797	119	2	304	Sección D	47	136	337	9.062,73	Peal de Becerro
34	14	4.158	43	0	145	Sección F	27	108	81	9.979,39	Pegalajar
78	1.630	15.328	75	1	380	Sección D	63	141	574	9.039,17	Porcuna
65	1.263	5.656	81	4	310	Sección F	51	372	229	7.989,73	Pozo Alcón
22	230	2.474	33	4	125	Sección H	20	68	55	8.700,84	Puente de Génave
34	339	4.274	34	2	169	Sección F	19	109	111	8.759,35	Puerta de Segura (La)
74	4.321	10.202	44	1	285	Sección F	45	161	571	8.614,73	Quesada
39	818	2.921	47	3	177	Sección D	48	160	124	9.632,23	Rus
36	2.324	8.350	52	0	181	Sección F	38	126	153	8.869,75	Sabiote
9	93	218	25	3	48	Sección H	17	76	17	9.578,48	Santa Elena
16	910	3.714	16	0	39	Sección H	8	15	98	6.753,53	Santiago de Calatrava
45	546	565	54	8	157	Sección H	53	102	438	8.448,41	Santiago-Pontones Santisteban
58	1.300	10.203	42	2	240	Sección H	37	116	455	8.333,66	del Puerto
33	962	3.127	21	2	110	Sección H	19	54	249	7.793,16	Santo Tomé
27	965	3.100	28	3	116	Sección H	32	75	155	7.772,09	Segura de la Sierra
38	125	2.299	29	4	141	Sección H	22	83	162	9.107,69	Siles
10	256	2.865	9	1	61	Sección H	11	37	91	7.229,85	Sorihuela del Guadalimar
109	1.161	15.369	202	1	730	Sección D	149	596	535	10.924,45	Torre del Campo
25	1.194	4.211	60	0	102	Sección D	13	80	347	8.516,09	Torreblascopedro
132	660	14.460	280	3	774	Sección D	127	532	227	11.721,50	Torredonjimeno
72	1.124	7.260	124	3	362	Sección F	72	296	267	8.929,92	Torreperogil
23	69	4.124	13	1	100	Sección F	18	40	41	9.327,70	Torres
9	42	2.848	11	0	40	Sección D	10	22	60	7.604,04	Torres de Albánchez
275	4.484	28.816	1.109	16	2.115	Sección H	233	2.080	304	13.724,21	Úbeda
60	150	2.862	37	1	193	Sección D	23	76	636	6.991,33	Valdepeñas de Jaén
54	1.132	7.238	90	1	226	Sección H	35	227	155	10.507,72	Vilches
144	1.568	14.886	108	2	517	Sección H	66	357	794	9.332,76	Villacarrillo Villanueva
32	1.464	7.309	53	1	163	Sección D	29	113	181	9.815,07	de la Reina Villanueva
93	39	11.485	123	5	437	Sección H	61	265	327	10.201,34	del Arzobispo
26	16	1.651	339	0	43	Sección D	11	20	105	8.167,92	Villardompardo
40	109	5.500	95	0	194	Sección D	54	181	453	9.576,36	Villares (Los)
13	975	2.358	4	0	25	Sección H	5	11	47	6.216,86	Villarodrigo
25	656	6.144	66	0	162	Sección D	36	107	365	9.059,08	Villatorres
63.016	2.157.018	1.838.893	261.186	2.842	425.500	Sección H	56.007	456.522	180.150	14.159,60	Andalucía

Fuentes de los datos municipales

Población

FUENTE: INE - Revisión del Padrón municipal de habitantes a 1 de enero de 2005.

Consideraciones a tener en cuenta:

- Cifras de población total referidas al 1 de enero de 2005, resultantes de la revisión del Padrón municipal, que han sido declaradas oficiales por el Gobierno mediante el Real Decreto 1358/2005, de 18 de noviembre.
- Unidad de medida: habitantes.

Porcentajes de población

FUENTE: INE - Revisión del Padrón municipal de habitantes a 1 de enero de 2004.

Consideraciones a tener en cuenta:

- Cifras de población referidas al 1 de enero de 2004, resultantes de la revisión del Padrón municipal, que han sido declaradas oficiales por el Gobierno mediante el Real Decreto 2348/2004, de 23 de diciembre.

Población extranjera residente

FUENTE: INE - Revisión del Padrón municipal de habitantes a 1 de enero de 2004.

- Unidad de medida: habitantes extranjeros.

Nacionalidad predominante

FUENTE: INE - Revisión del Padrón municipal de habitantes a 1 de enero de 2004.

Consideraciones a tener en cuenta:

- Sólo se consideran aquellos municipios en los que residen más de 5 extranjeros y en los que la nacionalidad predominante aporta al menos 2 extranjeros.
- Cuando en un municipio coincide el número de extranjeros aportados por dos o más nacionalidades, se considera aquella que aporte mayor número de extranjeros para Andalucía.
- Unidades de medida: nacionalidad que predomina en función del número de extranjeros y número de extranjeros aportados por dicha nacionalidad.

Saldo migratorio

FUENTE: IEA. Migraciones en Andalucía 2004.

Consideraciones a tener en cuenta:

- Las emigraciones recogidas son las que tienen como origen cualquier municipio andaluz y destino cualquiera de España o extranjero.
- Las inmigraciones recogidas son las que tienen como origen cualquiera de España o extranjero y destino cualquier municipio andaluz.

Nacimientos según lugar de residencia de la madre

FUENTE: IEA - Movimiento Natural de la Población 2004.

Porcentaje de nacimientos de madre con más de 30 años

FUENTE: IEA - Movimiento Natural de la Población 1996 y 2004.

Defunciones por lugar de residencia

FUENTE: IEA - Movimiento Natural de la Población 2004.

Superficie dedicada a cultivos herbáceos y barbecho

FUENTE: Consejería de Agricultura y Pesca. Año 2004.

Consideraciones a tener en cuenta:

- Datos estimados.
- Para los municipios de las provincias de Granada y Málaga los datos corresponden a 2003.

- Los datos provinciales y el total para la Comunidad Autónoma andaluza, tienen como fuente el Anuario Estadístico de Andalucía 2005, y están referidos al año 2003.
- Unidad de medida: hectáreas.

Superficie dedicada a cultivos leñosos

FUENTE: Consejería de Agricultura y Pesca. Año 2004.

Consideraciones a tener en cuenta:

- Datos estimados.
- Para los municipios de las provincias de Granada y Málaga los datos corresponden a 2003.
- Los datos provinciales y el total para la Comunidad Autónoma andaluza, tienen como fuente el Anuario Estadístico de Andalucía 2005, y están referidos al año 2003.
- Unidad de medida: hectáreas.

Número de vehículos turismos matriculados

FUENTE: Ministerio del Interior. Dirección General de Tráfico. Estadística de vehículos matriculados. Año 2005.

Consideraciones a tener en cuenta:

- Los datos provinciales y el total para la Comunidad Autónoma andaluza, tienen como fuente el Anuario Estadístico de Andalucía 2005, y están referidos al año 2004.
- Los datos municipales tienen carácter provisional.

Número de hoteles y pensiones

FUENTE: Consejería de Turismo y Deporte. Dirección General de Planificación Turística. Año 2003.

Consideraciones a tener en cuenta:

- Datos provisionales.
- Se contabilizan todos aquellos establecimientos que hayan tenido actividad en algún periodo del año.

Establecimientos con actividad económica

FUENTE: IEA. Directorio de Establecimientos con Actividad Económica en Andalucía. Año 2004.

Consideraciones a tener en cuenta:

- Información referida a 1 de enero.
- Cuando en un municipio coincide el número de establecimientos aportado por dos o más secciones, se considera aquella que aporte mayor número de establecimientos para Andalucía.
- Unidad de medida: sección de actividad que predomina en función del número de establecimientos y número de establecimientos aportados por dicha sección de actividad.

Trabajadores eventuales agrarios subsidiados

FUENTE: Servicio Andaluz de Empleo. Año 2004.

Consideraciones a tener en cuenta:

- A partir del 27 de mayo de 2002 sólo pueden ser beneficiarios del subsidio por desempleo a favor de los trabajadores eventuales del Régimen Especial Agrario aquellos desempleados que reuniendo los requisitos exigidos en el Real Decreto 5/1997, de 10 de enero, hayan sido beneficiarios de dicho subsidio en alguno de los tres años inmediatamente anteriores a la fecha de solicitud del mismo.
- Media anual.

Paro registrado

FUENTE: Servicio Andaluz de Empleo. Año 2005.

Consideraciones a tener en cuenta:

- Media anual.

Renta neta media declarada

FUENTE: Agencia Tributaria. Año 2003.

- Unidad de medida: euros.

Notas:

.. Dato no disponible

- Dato no representativo

* Municipio inexistente en el año consultado