

Señalizaciones

Para conseguir una biblioteca escolar en la que el alumnado acceda a los documentos con la menor ayuda posible del responsable o profesorado que atiende la misma, se hace imprescindible articular un sistema coherente de señalizaciones que interrelacionen los materiales y recursos de la biblioteca con las zonas y secciones, permitiendo una fácil localización, de tal manera que el catálogo sea “visible”.

La apropiada señalización de la biblioteca configura un auténtico sistema de comunicación entre ésta (sus espacios, servicios, documentos,...) y los distintos miembros de la comunidad educativa que, sirviéndose de un código de imágenes, pictogramas o signos, hace posible el acceso y la circulación por la biblioteca escolar. Este sistema viene definido por las siguientes cualidades:

- Por tener un notable valor didáctico y cuidar la presentación de los mensajes en los centros según el tipo de alumnado.
- Adquiere un papel mediador en la búsqueda de información dentro del proceso que va de lo general (definido por la necesidad o curiosidad informativa) a lo particular (materializado en el documento), ayudando y orientando al alumnado.
- Potenciar la autonomía en el acceso y uso de los documentos y materiales. Para ello la señalización ha de reunir los siguientes requisitos:
 1. Constituir un sistema visual válido y permanente al diseñar y distribuir los espacios.
 2. Garantizar el acceso directo y personal a la información.
 3. Coadyuvar a la desaparición de obstáculos para una identificación y localización idóneas de zonas, secciones y servicios.
 4. Estimular al alumnado para que indague constructivamente por la biblioteca.

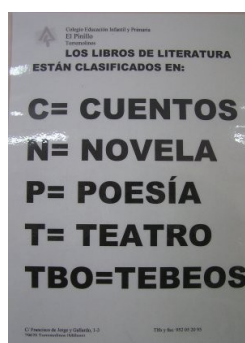


Llegados a este punto, no sólo basta con una buena señalización, la implementación de un programa de formación para que el alumnado conozca cómo se organiza la biblioteca y adquiera las necesarias habilidades documentales en la búsqueda y el manejo de la información se hace imprescindible. Dicha necesidad se fundamenta en dos cuestiones que no podemos pasar por alto:

- Interviene como agente socializador en tanto que integra a toda la comunidad educativa en una dinámica y práctica comunes de acceso y uso de la biblioteca.
- Confiere un carácter identitario propio, esto es, ayuda a “personalizar” la biblioteca.

Factores que condicionan la señalización de la BECREA

De carácter extrínseco.



- La configuración y tipología de los elementos arquitectónicos (puertas, ventanas, muros, zócalos...) condicionan la definición de los espacios y, consecuentemente la distribución del mobiliario y el fondo documental contenido en él, así como el emplazamiento de las señales.
- El mobiliario, con sus diferentes dimensiones y diseño, limita en ocasiones el modelo de señalización.
- Factores ambientales, como la superficie de la sala, iluminación, color de paredes, decoración, etc.

De carácter intrínseco.

- La propia psicología y el perfil sociológico del alumnado hacen variar ostensiblemente la percepción de las señales y mensajes, haciendo variar el sentido de acercamiento y orientación de la señalización: "multimedia", "informática", "ordenadores", "Internet" u otro similar. De este modo, en las señales internas de una biblioteca que cuenta con alumnado infantil o con necesidades educativas especiales habrá un mayor predominio de la imagen sobre el texto. En Educación Primaria, sin embargo, se buscará el equilibrio entre ambas, ofreciendo una imagen más esquemática y gráfica –iconos, símbolos– donde el texto sería el refuerzo o complemento de lo significado. En etapas superiores (secundaria, bachillerato y ciclos formativos) la imagen podrá ser incluso prescindible cediendo ante el texto escrito.
- Los elementos gráficos (tamaño, color, tipo de fuente...) y los elementos plásticos son relevantes a la hora de diseñar las señales.



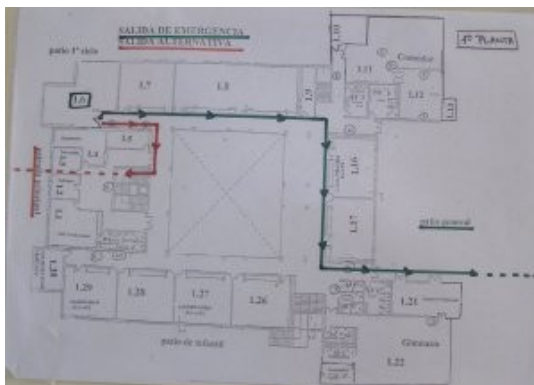
Requisitos de la señalización en la BECREA

1. La claridad y concisión de los signos. La relación entre significante y significado ha de ser unívoca y en consecuencia monosémica, sin lugar a

dudas. Se evitará la profusión de señales para asegurar su eficacia, así como la proximidad de unas con otras.

2. Significado universal de los elementos que intervienen en la señalización, aceptado por toda la comunidad educativa a la que se dirige: imagen, símbolos, texto escrito, cuando su combinación refuerza el significado de las señales.
3. Lectura rápida y correcta de las señales, solucionando los problemas derivados de la visibilidad y presentación del mensaje como:
 - a) el formato de los signos -tamaño, fuentes, color, materiales-, que garantice la existencia de un modelo único de señalización sea cual fuere el soporte -tarjetas, cartel, etiquetas- y un criterio topográfico para el emplazamiento de las señales en cada uno de los espacios documentales (zonas, estanterías, baldas, documentos),
 - b) la altura y distancia de las señales, que obliga a adaptar la señalización a la estatura y al alcance del alumnado,
 - c) la colocación de las señales y su posición (horizontal o vertical, perpendicular o sobre la superficie), que tendrá que evitar obstáculos y facilitar la lectura,
 - d) su iluminación, sin reflejos ni destellos molestos.

Tipos de señalización



La señalización externa ayuda a ubicar la biblioteca dentro del espacio físico del centro y guiar hacia la sala principal al alumnado y demás miembros de la comunidad educativa. Aquí juegan gran importancia los directorios, planos y mapas con indicación del lugar de partida (mensajes del tipo "ahora estás aquí") y en donde se marquen las diferentes vías de acceso a la sala. Igualmente resulta muy efectiva la colocación de señales dinámicas (flechas).

La señalización interna por el contrario, acerca y orienta hasta las distintas zonas en las que se organiza la biblioteca propiamente dicha, a la vez que informa acerca de los servicios, distribución del fondo, su clasificación, uso, etc.



La señalización de la zona del Rincón Infantil

De igual modo que hemos de cuidar la adecuación y equipamiento de esta parte de la biblioteca, es pertinente adoptar un sistema de ordenación y señalización de los fondos ubicados en este espacio que permita al alumnado, de forma muy gráfica, identificar y localizar los diferentes tipos de documentos y que complemente el sistema de clasificación de la CDU.

En consecuencia proponemos el sistema de la Fundación Germán Sánchez Ruipérez que separa los libros del Rincón Infantil en cinco bloques temáticos con un icono diferente para cada uno de ellos que señala de forma esquemática el lugar que ocupan en la zona infantil y los documentos que a él pertenecen. El pictograma o icono ayuda a que el alumnado capte su significado y asocien los contenidos de los libros con las imágenes que los identifican.



Aspectos formales y de contenido más relevantes de cada grupo o sección:



Libros para ver

Predomina la imagen sobre el texto. Ilustraciones muy descriptivas o secuenciadas correctamente.

Suelen ser libros con ilustraciones muy cuidadas, hechos para mirar y detenerse en las imágenes: abecedarios, primeros diccionarios, libros de imágenes, cuentos sin texto para el fomento de la realidad, etc.

Libros con música

Antologías y colecciones poéticas. Incluyen rimas, poemas, coplas populares, retahílas, adivinanzas, trabalenguas...
Ritmo acentuado por la repetición y la rima.



Libros para que me lean



Texto de gran relevancia. Ilustración enriquecedora del texto, sugerente, complementaria.
La obra requiere la intervención de un adulto para cobrar pleno sentido.

Libros con sorpresa

Predominio de la forma sobre el contenido. Propician la exploración, el descubrimiento.
Mitad libros mitad juguetes.
Libros de estimulación sensorial, favorecen la motricidad fina, con pestañas, ruelas, troquelados, páginas móviles, ventanas ocultas ...
Hechos de diversos materiales: tela, plástico o corcho.



Libros sobre el mundo que nos rodea



Más cercanos al libro informativo, explican lo que sucede en la vida del niño. A veces toman la forma de un relato, otras un tono más realista.

Para los libros se editan los pictogramas en pegatinas a tamaño pequeño que se colocarán de forma visible en la cubierta. El lugar asignado a ese bloque se señala con el mismo pictograma ampliado en la estantería.

A estos libros se les coloca el tejuelo y el código de barras como al resto de los de la colección de la biblioteca.

Además se pueden ubicar al lado de esta zona, como ya se ha mencionado, algunas obras de ficción para niños primeros lectores de 6-7 años, -señalizadas con gomet azul en el lomo-.





Ejemplo de señalización externa:

BIBLIOTECA ESCOLAR
Centro de Recursos para la Enseñanza y el Aprendizaje
BE-CREA



BIBLIOTECA ESCOLAR
Centro de Recursos para la Enseñanza y el Aprendizaje
BE-CREA



BIBLIOTECA ESCOLAR
Centro de Recursos
para la Enseñanza
y el Aprendizaje
BE-CREA

Bibliografía:

- El usuario en la biblioteca escolar: señalización, localización, orientación en el uso de los recursos,
<http://usuariosformacion.blogspot.com/2010/12/el-usuario-en-la-biblioteca-escolar.html> [Consulta: 16 de noviembre de 2011]
- Propuestas de señalizaciones para bibliotecas escolares:
<http://infantiltremanes.wordpress.com/2006/11/05/propuesta-de-senalizacion-para-bibliotecas-escolares/> [Consulta: 16 de noviembre de 2011]
- Plantillas de carteles de la Universidad Complutense de Madrid:
<http://www.ucm.es/BUCM/intranet/12388.php> [Consulta: 16 de noviembre de 2011]