

**Aptiva**  
Soluciones

- **INMIGRACIÓN Y EMPLEO**
- **GUÍA DEL/LA FORMADOR/A - USUARIO/A**

**Aptiva**  
Soluciones

**Inmigración y empleo**

[www.aptiva.es](http://www.aptiva.es)



## **INMIGRACIÓN Y EMPLEO**

### **GUÍA DEL/LA FORMADOR/A – USUARIO/A:**

<b><u>GENERAL</u></b>	<b><u>3</u></b>
Denominación de la especialidad	3
Introducción	3
Descripción de los Materiales didácticos	3
Orientación Metodológica	4
Orientación de la Evaluación	5
Perfil del Alumnado y atención a la diversidad.	6
Relación y temporalización de los diferentes módulos	8
Utilización del material didáctico desde la Web	8
<b><u>MÓDULO 1</u></b>	<b><u>10</u></b>
Denominación del módulo	10
Objetivos específicos y criterios de evaluación	10
Actitudes	11
Unidades Didácticas y temporalización.	11
Contenidos formativos	11
Metodología	15
Evaluación	21
Solucionarios	24
<b><u>MÓDULO 2</u></b>	<b><u>24</u></b>
Denominación del módulo	24
Objetivos específicos y criterios de evaluación	24
Actitudes	25
Unidades Didácticas y temporalización.	25
Contenidos formativos	26
Metodología	28
Evaluación	32
Solucionarios	34
<b><u>MÓDULO 3</u></b>	<b><u>36</u></b>
Denominación del módulo	36
Objetivos específicos y criterios de evaluación	36
Actitudes	37
Unidades Didácticas y temporalización.	37
Contenidos formativos	37

Metodología	39
Evaluación	44
Solucionarios	46

**MÓDULO 4** **47**

Denominación del módulo	47
Objetivos específicos y criterios de evaluación	47
Actitudes	48
Unidades Didácticas y temporalización.	48
Contenidos formativos	49
Metodología	51
Evaluación	55
Solucionarios	56

➤ **Denominación de la especialidad:**

Inmigración y Empleo

➤ **Introducción:**

En esta guía general pretendemos ofrecer al/la formador/a una visión general sobre la metodología a seguir en la impartición de la especialidad formativa *Inmigración y Empleo* con el apoyo de los materiales didácticos elaborados para la misma.

Estos materiales se han elaborado a partir de un proyecto cuyo objetivo es lograr la capacitación teórico-práctica en el trabajo con el colectivo de personas inmigrantes.

➤ **Descripción de los Materiales Didácticos:**

Los materiales didácticos disponibles para este curso son:

- Guía del/de la Formador/a en la que se ofrece información acerca de los objetivos, contenidos, metodología, evaluación, temporalización y actividades presentes en cada uno de los módulos.
- Los diferentes módulos formativos que contempla el manual didáctico.
- Presentaciones multimedia de apoyo al contenido formativo.
- Glosario de Términos Específicos de la materia a impartir.
- Relación de enlaces de interés para consulta.

El material didáctico se presenta en pantalla de forma que su utilización resulta muy sencilla. En la parte superior se encuentra una barra por la que se accede a los esquemas de los diferentes módulos que componen el material didáctico, mientras que en la parte izquierda se localizan los accesos a los contenidos del curso y otros accesos complementarios, como enlaces de interés, casos prácticos, etc.

➤ **Orientación Metodológica:**

El objetivo principal de este apartado es asesorar a los/as formadores/as en la impartición de la acción formativa Inmigración y Empleo, de modo que puedan sacar el máximo partido a los contenidos ofrecidos, al mismo tiempo que ofrecer una formación pedagógica acorde a los mismos.

Se considera también oportuno tratar los siguientes temas transversales:

Dentro de los contenidos de los cursos de FPO hay que considerar siempre necesario incluir unos temas que se denominan transversales, que suelen ser:

- Orientación laboral
- Prevención de riesgos laborales
- Sensibilización medioambiental
- Igualdad de oportunidades
- Introducción a las nuevas tecnologías de la información y la comunicación.

Algunos de estos temas, han sido tratados en unidades didácticas del manual. No obstante, por su especial interés, merecen mención aparte.

**La orientación laboral** se inserta dentro de los planes de la Formación Profesional Ocupacional como uno de los objetivos finales a alcanzar, este es la inserción laboral. Para ello, es necesario conocer la estructura del mercado de trabajo y las mejores técnicas de búsqueda de empleo y las herramientas para dicha búsqueda.

**Prevención de Riesgos Laborales**, es necesario que los/as trabajadores/as sean conscientes de los posibles peligros que supone su trabajo. Por ello, es fundamental conocer la mejor forma de minimizar estos riesgos.

**La Sensibilización Medioambiental** pretende crear una conciencia en los/as trabajadores/as respecto al entorno y cuidado del medio ambiente. Es prioritaria la difusión del desarrollo sostenible, concepto perfectamente paralelo al desarrollo de la economía.

**Igualdad de oportunidades**, la integración de la perspectiva de género o mainstreaming es una estrategia a aplicar en cualquier ámbito de la sociedad. La Formación como todo proceso educativo es transmisor de estereotipos, creencias, etc. Por ello, es prioritario dotar tanto a formadores/as, como al alumnado orientaciones metodológicas que contemplen el principio de igualdad desde el respeto a las diferencias.

Finalmente, la formación en **Nuevas Tecnologías de la Información y la Comunicación** pretende integrar a los/as futuros/as trabajadores/as en la Sociedad del Conocimiento y el dominio de las nuevas tecnologías.

### ➤ Orientación de la Evaluación:

La evaluación que se propone para medir los conocimientos alcanzados por los/as usuarios/as es la evaluación continua; ello supone evaluar los conocimientos a medida que son adquiridos por el alumnado. La evaluación se debe desarrollar durante todo el proceso de aprendizaje. De esta forma se asegura que los/as alumnos/as están alcanzando los objetivos planteados. Además nos aporta información para corregir o reorientar sobre la marcha el proceso de enseñanza/aprendizaje.

La evaluación continua se basa en un continuo flujo de información del/a alumno/a hacia el profesor/a, a partir de la cual, la valoración del aprendizaje del/de la alumno/a se pueda realizar de forma válida y fiable. Al igual que la evaluación, y en base a ellas, las orientaciones también se realizarán de forma continua.

La evaluación coincide por tanto con el proceso de aprendizaje, y se desarrollará en tres fases:

1. Fase de diseño: Antes del desarrollo del curso se deben programar los contenidos y los objetivos que se prevén alcanzar y su validación, que serán luego el referente de la evaluación. Se debe elaborar también un diseño del método que se va a utilizar después para recibir la información del aprendizaje del alumno/a.
2. Fase de ejecución: Consiste en el desarrollo del plan diseñado anteriormente. El/la formador/a dirige el proceso de aprendizaje, recibe información y detecta los posibles

problemas, modificando si es necesario el plan diseñado para poder dar solución a dichos problemas.

3. Fase de certificación: Consiste en la valoración global de los resultados obtenidos en términos de aprendizaje.

A tenor de lo tratado, y según el momento del aprendizaje en que nos encontremos, el/la formador/a deberá utilizar tres tipos de evaluación:

- Evaluación **i n i c i a l**: Se realiza al comenzar la formación. El objetivo principal es analizar las expectativas, las motivaciones y las actitudes de los/as alumnos/as, así como el nivel de conocimientos sobre la materia con los que parten al iniciar el curso.
- Evaluación por **e t a p a s**: se realizará en intervalos temporales correspondientes a la finalización de cada módulo formativo. De esta forma se obtiene información de la asimilación paulatina de los contenidos de una forma estructurada, garantizando la secuencia progresiva del aprendizaje.
- Evaluación **f i n a l** del proceso formativo: Valoración final basada en el conjunto de pruebas e informaciones obtenidas a través del proceso formativo en relación al tema tratado.

### ➤ **Perfil del Alumnado y Atención a la Diversidad.**

#### ○ Perfil del alumnado

El perfil del alumnado que puede acceder a este curso es muy amplio, ya que comprende a:

- Profesionales, personal de la administración pública y privada.
- Personas que se dediquen a labores de atención social, desarrollo local, políticas sociales, políticas de empleo,...
- Cualquier persona que quieran ampliar su visión del fenómeno en cuestión.
- Cualquier persona interesada en conocer peculiaridades del trabajo con personas inmigrantes.

En lo referente al nivel de instrucción de los/as alumnos/as, se requeriría una formación media que permita la asimilación de los contenidos técnicos del manual y su posterior aplicación.

o **Atención a la diversidad:**

La atención, asesoramiento y tutorización del alumnado se llevará a cabo de forma flexible atendiendo a los diferentes niveles tanto de conocimiento previo como de desarrollo del aprendizaje, adaptando las mismas a las necesidades y características individuales de los/as alumnos/as.

Ante tal diversidad en el alumnado es normal que se produzcan dificultades en el aprendizaje. Estas dificultades pueden ser de poca gravedad, en cuyo caso se intentarán solucionar mediante el planteamiento de actividades de apoyo o refuerzo. Sin embargo, también se pueden dar dificultades más graves en el proceso de aprendizaje, que precisarán una atención especial.

Las medidas de actuación ante problemas en el aprendizaje son las siguientes:

1. Diagnóstico previo del alumnado: Es necesario analizar las características del alumnado de forma que se puedan detectar las posibles dificultades para darles solución lo antes posible. Este diagnóstico se basa en la evaluación previa del alumnado.
2. Elaborar un programa de refuerzo comprensivo dirigido a la resolución de los problemas detectados en el alumnado. El programa puede presentar actividades de muy diversa índole.
3. Controlar los resultados de los/as alumnos/as para detectar la posible aparición de nuevos problemas de aprendizaje y evaluar las medidas que se han tomado para resolver los ya detectados.
4. Utilizar refuerzos que permitan la mejora en los aprendizajes y la motivación del alumnado.

➤ **Relación y Temporalización de los diferentes módulos:**

El presente curso tendrá una duración de 200 horas, que se organizan de la siguiente manera:

- 50 horas de prácticas
- 135 horas de teoría
- 15 horas de evaluación.

La organización de los módulos se presenta a continuación:

NOMBRE DEL MÓDULO	TEORÍA	PRÁCTICA	EVALUACIÓN	TOTAL HORAS
MÓDULO 1: EL FENÓMENO DE LA INMIGRACIÓN CONTEMPORANEA	40 horas	7 horas	3 horas	50 horas
MÓDULO 2: MERCADO DE TRABAJO Y NUEVOS YACIMIENTOS DE EMPLEO	37 horas	8 horas	5 horas	50 horas
MÓDULO 3: ACCIONES PARA LA INTEGRACIÓN	33 horas	15 horas	2 horas	50 horas
MÓDULO 4: INSERCIÓN LABORAL DE PERSONAS INMIGRANTES	25 horas	20 horas	5 horas	50 horas
<b>TOTAL</b>	135 horas	50 horas	15 horas	200 horas

➤ **Utilización del material didáctico desde la Web:**

El material didáctico se muestra en la Web, estructurado de manera que la navegación por él sea fácilmente comprensible para cualquier usuario/a, para ello se presenta de la siguiente forma:

En primer lugar el/la usuario/a observará una columna vertical situada a la izquierda de la pantalla en la cual se encuentran los siguientes botones:

- **P r e s e n t a c i ó n:** A través de este enlace los usuarios/as podrán visualizar nuevamente si lo desean la presentación inicial del material.
- **I n i c i o:** Permite visualizar la pantalla de inicio, en la cual se muestra el texto de presentación del mismo.
- **Í n d i c e:** Nos lleva al índice del material, a través de él podremos abrir cada uno de los módulos, anexos y guía del/la formador/a-usuario/a completos en formato pdf.
- **G l o s a r i o:** Glosario de términos relacionados con el material didáctico.
- **E n l a c e s:** Enlaces a otras Web relacionadas con el material didáctico.
- **D e s c a r g a s:** A través de este enlace se nos presenta la posibilidad de descargar cada uno de los módulos y anexos en pdf.
- **F o r m a d o r/a:** Aquí podrán descargar la guía del/la formador/a – usuario/a.
- **B i b l i o g r a f í a:** Toda la bibliografía relacionada con el material didáctico.
- **M ú s i c a O n/O f f:** Permite la posibilidad de activar o desactivar la música a los/as usuarios/as.

Además de estos, en la zona superior los/as usuarios/as encontrarán una fila de botones con la numeración de cada uno de los módulos, a través de los cuales se despliega el contenido del módulo (unidades didácticas, ideas clave, autoevaluaciones y supuestos prácticos), pudiendo ya en este nuevo menú acceder a cada apartado concreto del módulo.

Por último en las esquinas superior derecha e inferior izquierda se muestran los logotipos de Aptiva Soluciones S.L.L. y Junta de Andalucía, pinchando en ellos accederemos directamente a las páginas principales de ambas.

## MÓDULO 1: EL FENÓMENO DE LA INMIGRACIÓN CONTEMPORÁNEA

### ➤ Denominación del Módulo:

El módulo se denomina “El Fenómeno de la Inmigración Contemporánea” y constituye el primer módulo formativo del material didáctico.

### ➤ Objetivos específicos y criterios de evaluación.

A continuación se relacionan los objetivos específicos y los criterios de evaluación de este módulo.

OBJETIVOS ESPECÍFICOS	CRITERIOS DE EVALUACIÓN
Mostrar y analizar las cifras de la inmigración en España.	Saber analizar y comprender las cifras actuales sobre inmigración.
Estudiar los distintos factores causales del fenómeno migratorio.	Conocer los distintos factores que hacen de la inmigración un proceso multicausal.
Descubrir los perfiles psicosociales más habituales de las personas inmigrantes.	Poder analizar la diferente tipología de perfiles presente en la población inmigrante.
Conocer el marco legislativo que rige y en el que se desarrolla el fenómeno.	Definir el marco legal actual relativo al fenómeno migratorio.
Identificar las reacciones al impacto de las consecuencias de la inmigración por parte de la población de acogida.	Ser conocedor/a de las distintas actitudes presentes en la sociedad en relación al fenómeno migratorio.

➤ **Actitudes:**

Las actitudes que se intentará que el/la alumno/a presente son las siguientes:

- Capacidad de aplicación de los conocimientos teóricos obtenidos en este módulo a la práctica profesional.
- Adoptar una actitud abierta y comprensiva ante el fenómeno de la inmigración contemporánea.
- Capacidad de análisis de los conceptos aprendidos.

➤ **Unidades didácticas y temporalización:**

Este módulo se organiza en cinco unidades didácticas:

- Unidad Didáctica 1: La Inmigración en España.
- Unidad Didáctica 2: Causas de las migraciones.
- Unidad Didáctica 3: Perfil psicosocial y proyectos de vida.
- Unidad Didáctica 4: Marco legislativo actual de la inmigración.
- Unidad Didáctica 5: Opinión pública y reacciones del país de acogida.

El tiempo que se va a dedicar al módulo completo son 50 horas, de las cuales 7 horas se dirigen a la realización de los ejercicios prácticos, mientras que 3 horas se dedica a la evaluación. Por tanto, las 40 horas restantes se dividirán entre las cinco unidades didácticas.

➤ **Contenidos Formativos:**

○ **Contenidos Teóricos:**

Los contenidos que se van a desarrollar en el presente módulo son los siguientes:

**Unidad Didáctica 1: La Inmigración en España.**

- INTRODUCCIÓN.

- EVOLUCIÓN HISTÓRICA DE LAS MIGRACIONES EN ESPAÑA.
  - Continente americano, desde el siglo XVI hasta mediados del siglo XX.
  - Europa Central en los años 60 y 70 del siglo XX
  - Durante los años 80.
  - A partir de ese momento y hasta la actualidad.
- CARACTERÍSTICAS DE LA INMIGRACIÓN EN ESPAÑA.

#### **Unidad Didáctica 2: Causas de las migraciones.**

- CAUSAS DE LA INMIGRACIÓN EN ESPAÑA.
- CONSECUENCIAS DE LA INMIGRACIÓN.
  - Consecuencias en el País de Origen.
  - Consecuencias en el País de Acogida.

#### **Unidad Didáctica 3: Perfil psicosocial y proyectos de vida.**

- PROYECTOS DE VIDA.
- PERFIL PSICOSOCIAL.

#### **Unidad Didáctica 4: Marco legislativo actual de la inmigración.**

- MARCO LEGISLATIVO ESPAÑOL.
- REAGRUPACIÓN FAMILIAR.
- SITUACIONES DE LAS PERSONAS EXTRANJERAS EN ESPAÑA.
- DOCUMENTACIÓN NECESARIA PARA LA ENTRADA Y RESIDENCIA EN ESPAÑA.

#### **Unidad Didáctica 5: Opinión Pública y reacciones del País de Acogida.**

- ENFOQUE NEGATIVO.
- ENFOQUE POSITIVO.

○ **Contenidos Prácticos:**

En el presente módulo, se propone la realización de dos supuestos prácticos basados principalmente en el desarrollo de las propias opiniones y conceptos en relación con los ofrecidos en los contenidos presentes.

**Supuesto Práctico 1:**

El siguiente artículo publicado en el Diario de León, el día 6 de febrero por Esteban Ibarra, analiza ciertas reacciones al fenómeno migratorio.

Expresa tu opinión sobre el contenido de dicho artículo.

*“No hace mucho tiempo llegó la última advertencia de la ONU sobre el crecimiento del Racismo, la Xenofobia, el Antisemitismo, la Islamofobia y otras formas de Intolerancia en Europa. A la misma conclusión llegaron el Observatorio Europeo de Fenómenos Racistas, la OSCE y otros organismos que hacen seguimiento del problema. En efecto, uno de los factores más señalados es el miedo a todo lo relacionado con el Islam tras los atentados del 11-S en Nueva York, 11-M en Madrid y 7-J en Londres, así como de otras acciones del terrorismo internacional, pese a que dirigentes políticos se manifestaran desligando el terrorismo del colectivo musulmán.*”

*Pese a la labor de contención institucional en torno a los momentos de esos trágicos sucesos, en Europa se ha producido un serio aumento de las agresiones verbales y físicas hacia los musulmanes, tanto por parte de grupos extremistas como por personas de forma individual. El recelo y rechazo sustentado no solo por el miedo también por prejuicios antiguos y profundos, ha exacerbado el acoso al magrebí, al árabe y al musulmán. El velo y el turbante, la mezquita y el inmigrante, son puntos de referencia de la fobia al Islam, de una intolerancia extrema en donde convergen el rechazo religioso, la xenofobia y el racismo, una intolerancia que se expresa no solo desde la discriminación sino con evidentes y registrados actos de violencia.*

*Esta lacra en nuestro país tiene una profunda matriz social, incluso histórico, además es un prejuicio que no es combatido en la escuela, donde ni los profesores, ni los manuales escolares abordan adecuada y pedagógicamente el mundo árabe y el Islam. En el ámbito educativo domina la superficialidad, el desconocimiento y el error, además de la asunción de prejuicios e interpretaciones parciales y xenófobas que denotan rechazo a la cultura árabe y musulmana”.*

### **Supuesto Práctico 2:**

En base a lo visto anteriormente en el presente módulo 1, comenta desde *TU PROPIO PUNTO DE VISTA*, el alcance del fenómeno migratorio en España.

➤ **Metodología:**

○ **Características generales:**

Este material es bivalente, puesto que se puede utilizar tanto para la formación presencial como para la educación a distancia o e-learning. Los materiales se han elaborado teniendo en cuenta ambas opciones, resultando por tanto un material flexible y adaptado a los distintos tipos de formación.

Por otro lado, tenemos que destacar que el material dispuesto para el módulo 1 presenta ciertas características definitorias, entre las que se encuentra que no es sólo un material que contiene información teórica, sino que se encuentra apoyado por los últimos datos, gráficos y estadísticas sobre población inmigrante. Esta suma de contenidos permite la asimilación integral y visualización de la situación actual del tema de referencia.

○ **Estructura de los Materiales Didácticos:**

Los materiales presentados para este curso siguen una estructura modular. Ello quiere decir que se presentan organizados en módulos, que a su vez se distribuyen en unidades didácticas. Cada módulo se organiza en los siguientes apartados:

- **Título del módulo:** El fenómeno de la inmigración contemporánea.
- **Objetivos generales** del módulo:
  - Mostrar y analizar las cifras de la inmigración en España
  - Estudiar los distintos factores causales del fenómeno migratorio
  - Descubrir los perfiles psicosociales más habituales de las personas inmigrantes
  - Conocer el marco legislativo que rige y en el que se desarrolla el fenómeno

- Identificar las reacciones al impacto de las consecuencias de la inmigración por parte de la población de acogida
- **Organización y contenidos de las unidades didácticas** que lo forman:
  - Unidad Didáctica 1: La Inmigración en España.
  - Unidad Didáctica 2: Causas de las migraciones.
  - Unidad Didáctica 3: Perfil psicosocial y proyectos de vida.
  - Unidad Didáctica 4: Marco legislativo actual de la inmigración.
  - Unidad Didáctica 5: Opinión pública y reacciones del país de acogida.
- **Ideas clave** del módulo.
- **Autoevaluación** de los contenidos del módulo.
- **Supuestos prácticos.**

o **La Metodología en la FPO:**

El/la formador/a debe conocer la importancia de la metodología en el proceso enseñanza-aprendizaje, y, en consecuencia, elegir para la exposición de contenidos la metodología que mejor se adapte a las necesidades y características del grupo y de la materia, con el fin de conseguir los mejores resultados posibles. A pesar de que la elección de la metodología más adecuada es labor del/la formador/a, planteamos a continuación algunas características que le pueden ayudar a decidir la metodología que va a utilizar:

1. Perfil del/la alumno/a al que va dirigido el curso: El/la profesor/a debe tener en cuenta el perfil del alumnado al que se dirige, puesto que el conocimiento de éste/a junto con sus expectativas y actitudes le ayudará a elegir la metodología que mejor se adapta a ellos/as. En cualquier caso, sea cual sea el método a utilizar, es necesario prestar atención a la existencia de la diversidad, tanto en aptitudes como en objetivos dentro del propio alumnado, que deberá ser atendida de forma correcta.
2. Los fines u objetivos que se pretenden conseguir con este módulo y sus unidades didácticas son:

- a. Conocer la situación actual del fenómeno migratorio en España.
  - b. Conocer los diferentes perfiles presentes en la población inmigrante.
  - c. Conocer el marco legal de referencia.
3. La persona que se dedique a la impartición de este módulo podrá utilizar estadísticas, gráficos y datos descriptivos para hacer una explicación más orientada a la realidad actual.
4. Se podrán utilizar presentaciones PowerPoint en las que se ofrezcan los contenidos de forma que capte la atención de los/as alumnos/as, alcanzando un mayor grado de comprensión de los contenidos. A continuación mostramos un ejemplo de este tipo de medios, con el objetivo de que se puedan utilizar en la impartición de este módulo:

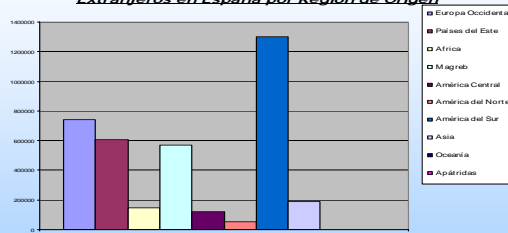
***Unidad Didáctica 1:***  
***LA INMIGRACIÓN EN ESPAÑA***

- ✓ Introducción
- ✓ Evolución histórica de las migraciones en España
- ✓ Características de la inmigración en España



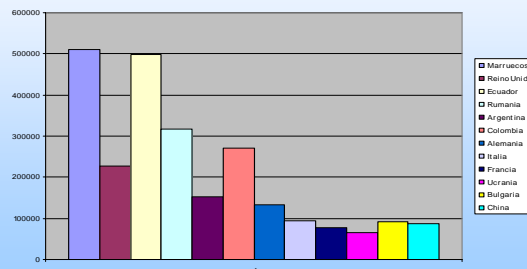
Extranjeros/as en España

Extranjeros en España por Región de Origen



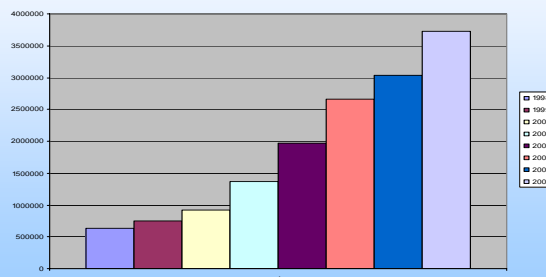
Extranjeros/as en España por Países

Extranjeros en España por Países



Población Extranjera por Años

Población Extranjera por años en España



**Unidad Didáctica 2:**  
**Causas de las Migraciones**

➤ **Causas de la inmigración en España**

*Globalización*  
*Desigualdad demográfica*  
*Conflictos políticos*  
*Imagen de bienestar*

➤ **Consecuencias de la inmigración**

*Demográfica*  
*Protección social*  
*Laboral*

**Unidad Didáctica 3:**  
**Proyectos de Vida y Perfil Psicosocial**

➔ **Proyectos de VIDA**

➔ **Perfil PSICOSOCIAL**

**MUJERES**

**JÓVENES**



**Unidad Didáctica 4: Marco legislativo actual de la Inmigración en España**

- Marco Legislativo Español
- Reagrupación Familiar
- Situaciones de los extranjeros en España
- Documentación necesaria para la entrada y residencia en España



**SITUACIÓN DE LAS PERSONAS EXTRANJERAS EN ESPAÑA**

- **Estancia**
- **Residencia Temporal**
- **Residencia Permanente**
- **Régimen Especial Estudiantes**
- **Residencia de Apátridas, indocumentados y refugiados**
- **Residencia de Menores**



**TIPOS DE VISADOS**

Visado de TRANSITO

Visado de ESTANCIA

Visado de RESIDENCIA

Visado de TRABAJO Y RESIDENCIA

Visado de ESTUDIOS

**PERMISOS DE RESIDENCIA**

**Residencia INICIAL**

**Residencia ORDINARIO**

**Residencia PERMANENTE**

**Residencia REAGRUPACIÓN FAMILIAR**

**Residencia HIJOS NACIDOS EN ESPAÑA**

***Autorización de TRABAJO***

Permiso de Trabajo de Temporada  
- Tipo A  
- Tipo T

Permiso de Trabajo Por Cuenta Ajena:  
- Tipo B Inicial  
- Tipo B renovado  
- Tipo C

Permiso de Trabajo por Cuenta Propia:  
- Tipo D Inicial  
- Tipo D renovado  
- Tipo E

***Unidad Didáctica 5: Opinión Pública y reacciones del país de acogida***

- Enfoque **Negativo**
  - Discriminación y estereotipos
  - Discriminación en el ámbito del empleo
- Enfoque **Positivo**
  - Equilibrio de población
  - Mano de obra
  - Colaboración al Sistema de Bienestar
  - Crecimiento y enriquecimiento cultural

➤ **Evaluación:**

La evaluación se desarrolla a través de las actividades de autoevaluación, que en este caso consisten en diez preguntas, sobre los contenidos más importantes del módulo. Estas preguntas son tipo test con tres alternativas de respuestas, donde sólo una de ellas es la correcta. La evaluación está abierta de todas formas a las necesidades del/la formador/a, que también debe valorar la resolución de los ejercicios prácticos.

Las cuestiones propuestas en la Autoevaluación son las siguientes:

**1. Unos de los factores que inciden en la consideración del fenómeno migratorio como algo negativo sería...**

- a. Diferencias en el segmento de edad de la población inmigrante.
- b. Diferencias culturales.
- c. Diferencias en cuanto al entorno físico del país de origen.

**2. ¿Cómo podemos definir el término inmigración?**

- a. Desplazamientos residenciales más o menos prolongados en el tiempo, que suponen cierto grado de ruptura y adaptación a un entorno físico y social diferente
- b. Estancia temporal con fines lúdicos en un país diferente al de origen.
- c. Las dos son correctas.

**3. ¿Cuál sería una de las características del fenómeno migratorio en España?**

- a. Creciente aumento de población inmigrante.
- b. Feminización progresiva
- c. Las dos anteriores son correctas

**4. ¿Cuál son los países que cuentan con mayor población en España?**

- a. Marruecos, Ecuador y Rumania.
- b. Marruecos, Colombia y Brasil.
- c. Ecuador, Rumania y Colombia.

**5. La autorización de trabajo tipo E, capacita para...**

- a. Permiso de Trabajo por Cuenta Ajena, autoriza para el desarrollo de cualquier actividad o ámbito geográfico. Su validez es de 3 años.
- b. Permiso de Trabajo por Cuenta Propia, autoriza para el desarrollo de cualquier actividad o ámbito geográfico. Su validez es de 5 años.
- c. Permiso de Trabajo por Cuenta Propia, autoriza para el desarrollo de cualquier actividad o ámbito geográfico. Su validez es de 3 años.

**6. ¿Cuál de los siguientes factores podemos considerar como causas de la inmigración?**

- a. Efecto llamada por ventajas fiscales.
- b. Imagen de bienestar.
- c. Inexistencia de obstáculos para trabajar.

**7. ¿Cuáles son los diferentes tipos de visados existentes en la actualidad?**

- a. Visado de Estancia, residencia, trabajo y residencia y visado de estudios.
- b. Visado de Estancia, residencia y visado de estudios.
- c. Visado de residencia, visado de trabajo y visado de estudios.

**8. ¿Cuál de las siguientes afirmaciones es la correcta?**

- a. La inmigración se confirma como el segundo asunto que más preocupa a la población inmigrante.
- b. La inmigración se confirma como el segundo asunto que más preocupa a la población española.
- c. El terrorismo se confirma como el segundo asunto que más preocupa a la población española.

**9. El Observatorio Permanente de la Inmigración, tiene como misión...**

- a. La vigilancia de la zona marítima del Estrecho para el control de la inmigración ilegal.
- b. Elaborar diagnósticos sobre la situación real de las personas inmigrantes y del fenómeno en general.
- c. Las dos anteriores son falsas.

**10. El intervalo de edad predominante en la población inmigrante en España, oscila entre:**

- a. Los 40 y 50 años.
- b. Los 20 y los 40 años.
- c. Los 20 y los 35 años.

➤ **Solucionarios:**

○ **Soluciones de la Autoevaluación:**

<b>PREGUNTAS</b>	<b>1</b>	<b>2</b>	<b>3</b>	<b>4</b>	<b>5</b>	<b>6</b>	<b>7</b>	<b>8</b>	<b>9</b>	<b>10</b>
<b>RESPUESTAS</b>	B	A	C	A	A	B	A	B	B	B

○ **Soluciones de los Supuestos Prácticos:**

**Ejercicio 1 y 2:**

Se solicita al/a la alumno/a que exprese una serie de opiniones personales, que servirán para conocer su posicionamiento ante el tema que nos ocupa.

Por lo tanto, no existen respuestas correctas e incorrectas. Es interesante que se realice realmente una reflexión profunda. El objetivo es situar al alumnado en una situación en la que tengan que plantearse la problemática, pudiendo evaluar así en que condiciones de conocimientos y opinión parten.

**MÓDULO 2: MERCADO DE TRABAJO Y NUEVOS YACIMIENTOS DE EMPLEO**

➤ **Denominación del Módulo:**

El módulo se denomina “Mercado de Trabajo y Nuevos Yacimientos de Empleo” y constituye el segundo módulo formativo del material didáctico.

➤ **Objetivos específicos y criterios de evaluación.**

A continuación se relacionan los objetivos específicos y los criterios de evaluación de este módulo.

<b>OBJETIVOS ESPECÍFICOS</b>	<b>CRITERIOS DE EVALUACIÓN</b>
Conocer las características y peculiaridades del mercado laboral español.	Conocer las distintas peculiaridades y características de nuestro mercado laboral.
Establecer la relación entre dichas características y su vinculación a la población inmigrante.	Ser capaz de discernir la interrelación existente entre mercado laboral español y población inmigrante.
Ubicar las transformaciones del mercado de trabajo.	Obtener la capacidad de análisis suficiente que permita entender las transformaciones del mercado laboral.

➤ **Actitudes:**

Las actitudes que se intentará que el/la alumno/a presente son las siguientes:

- Actitud abierta y comprensiva hacia el proceso de aprendizaje.
- Valoración analítica de los contenidos tratados.
- Capacidad de transmisión de conceptos al ámbito cercano.

➤ **Unidades didácticas y temporalización:**

Este módulo se organiza en tres unidades didácticas:

- Unidad Didáctica 1: El mercado de trabajo español.
- Unidad Didáctica 2: Volumen y distribución del empleo inmigrante.
- Unidad Didáctica 3: Nuevos yacimientos de empleo.

El tiempo que se va a dedicar al módulo completo son 50 horas, de las cuales 8 horas se dirigen a la realización de los ejercicios prácticos, mientras que 5 horas se dedican a la evaluación. Por tanto, las 37 horas restantes se dividirán entre las unidades didácticas.

➤ **Contenidos Formativos:**

○ **Contenidos Teóricos:**

Los contenidos que se van a desarrollar en el presente módulo son los siguientes:

**Unidad Didáctica 1: El mercado de trabajo español.**

- PECULIARIDADES DEL MERCADO LABORAL ESPAÑOL
- EL MERCADO DE TRABAJO Y LA POBLACIÓN INMIGRANTE. ALGUNAS CONSIDERACIONES
- LAS NUEVAS TENDENCIAS DEL MERCADO DE TRABAJO
  - Apertura de Mercados
  - Externalización de Servicios
  - Incremento de las pequeñas empresas
  - Flexibilidad en la jornada de trabajo
  - Teletrabajo
  - Menor necesidad de personal
  - Mayor necesidad de personal especializado y polivalente
  - Importancia del reciclaje y la formación continua
  - Auge del sector servicios

**Unidad Didáctica 2: Volumen y distribución del empleo inmigrante.**

- DISTRIBUCIÓN DEL EMPLEO INMIGRANTE
- TRABAJADORES/AS AUTÓNOMOS/AS INMIGRANTES. ÚLTIMOS DATOS

**Unidad Didáctica 3: Nuevos Yacimientos de Empleo**

- CONCEPTO DE NUEVO YACIMIENTO DE EMPLEO
- CARACTERÍSTICAS DE LOS NUEVOS YACIMIENTOS DE EMPLEO
  
- CLASIFICACIÓN DE LOS NUEVOS YACIMIENTOS DE EMPLEO
  - Los Servicios de la Vida Diaria.
  - Los Servicios de Mejora del Marco de Vida.
  - Los Servicios Culturales y de Ocio.
  - Los Servicios de Medio Ambiente.
  
- PERSPECTIVAS FUTURAS EN LOS NUEVOS YACIMIENTOS DE EMPLEO

○ **Contenidos Prácticos:**

En este módulo se pretenden analizar las variables que influyen en el empleo de la población inmigrante.

**Ejercicio 1:**

*XXX, empresa líder en gestión de Recursos Humanos, lanza el Programa Dirigido a Inmigrantes con el fin de satisfacer las necesidades de mano de obra especializada demandada por las empresas y que el mercado español no ofrece.*

*Las últimas previsiones oficiales anticipan que para el 2015 existirá un déficit de 800.000 trabajadores/as en el mercado español. XXX, se ha querido adelantar a esta situación y tras detectar la escasez de perfiles técnicos entre los/as empleados/as españoles/as, ha decidido apostar por la búsqueda directa de recursos humanos en otros países.*

*¿Cuáles son las medidas de actuación que adoptarías dentro de éste Programa? Razona tu respuesta utilizando para ello los conocimientos extraídos de los módulos 1 y 2.*

**Ejercicio 2:**

**Realiza una estimación de la distribución del empleo inmigrante en el año 2020.**

➤ **Metodología:**

○ **Características generales:**

Este material es bivalente, puesto que se puede utilizar tanto para la formación presencial como para la educación a distancia o e-learning. Los materiales se han elaborado teniendo en cuenta ambas opciones, resultando por tanto un material flexible y adaptado a los distintos tipos de formación.

Por otro lado, tenemos que destacar que el material dispuesto para el módulo 2 presenta ciertas características definitorias, entre las que se encuentra que no es sólo un material que contiene información teórica, sino que se encuentra apoyado por los últimos datos, gráficos y estadísticas sobre población inmigrante y mercado laboral español. Esta suma de contenidos permite la asimilación integral y visualización de la situación actual del tema de referencia.

○ **Estructura de los Materiales Didácticos:**

Los materiales presentados para este curso siguen una estructura modular. Ello quiere decir que se presentan organizados en módulos, que a su vez se distribuyen en unidades didácticas. Cada módulo se organiza en los siguientes apartados:

- **Título del módulo:** Mercado de Trabajo y Nuevos Yacimientos de Empleo.
- **Objetivos generales** del módulo:

- Conocer las características y peculiaridades del mercado laboral español.
  - Establecer la relación entre dichas características y su vinculación a la población inmigrante.
  - Ubicar las transformaciones del mercado de trabajo.
- **Organización y contenidos de las unidades didácticas** que lo forman:
- Unidad Didáctica 1: El Mercado de Trabajo Español.
  - Unidad Didáctica 2: Volumen y distribución del empleo inmigrante.
  - Unidad Didáctica 3: Nuevos Yacimientos de Empleo.
- **Ideas clave** del módulo.
- **Autoevaluación** de los contenidos del módulo.
- **Supuestos prácticos.**

o **La Metodología en la FPO:**

El/la formador/a debe conocer la importancia de la metodología en el proceso enseñanza-aprendizaje, y, en consecuencia, elegir para la exposición de contenidos la metodología que mejor se adapte a las necesidades y características del grupo y de la materia, con el fin de conseguir los mejores resultados posibles. A pesar de que la elección de la metodología más adecuada es labor del/la formador/a, planteamos a continuación algunas características que le pueden ayudar a decidir la metodología que va a utilizar:

1. Perfil del/la alumno/a al que va dirigido el curso: El/la profesor/a debe tener en cuenta el perfil del alumnado al que se dirige, puesto que el conocimiento de éste/a junto con sus expectativas y actitudes le ayudará a elegir la metodología que mejor se adapta a ellos/as. En cualquier caso, sea cual sea el método a utilizar, es necesario prestar atención a la existencia de la diversidad, tanto en aptitudes como en objetivos dentro del propio alumnado, que deberá ser atendida de forma correcta.

2. Los fines u objetivos que se pretenden conseguir con este módulo y sus unidades didácticas son:
  - a. Conocer la situación actual del mercado laboral español y su vinculación al fenómeno migratorio.
  - b. Valorar la distribución del empleo entre la población inmigrante presente en nuestro país.
  - c. Conocer las previsiones futuras del mercado de trabajo.
3. La persona que se dedique a la impartición de este módulo podrá utilizar estadísticas, gráficos y datos descriptivos para hacer una explicación más orientada a la realidad actual.
4. Se podrán utilizar presentaciones PowerPoint en las que se ofrezcan los contenidos de forma que capten la atención de los/as alumnos/as, alcanzando un mayor grado de comprensión de los contenidos. A continuación mostramos un ejemplo de este tipo de medios, con el objetivo de que se puedan utilizar en la impartición de este módulo:

**MÓDULO 2: MERCADO DE TRABAJO Y  
NUEVOS YACIMIENTOS DE EMPLEO**

**UNIDAD DIDÁCTICA 1: EL MERCADO DE TRABAJO  
ESPAÑOL**

**UNIDAD DIDÁCTICA 2: VOLUMEN Y DISTRIBUCIÓN  
DEL EMPLEO INMIGRANTE**

**UNIDAD DIDÁCTICA 3: NUEVOS YACIMIENTOS DE  
EMPLEO**

**MÓDULO 2: MERCADO DE TRABAJO Y  
NUEVOS YACIMIENTOS DE EMPLEO**

**UNIDAD DIDÁCTICA 1  
EL MERCADO DE TRABAJO ESPAÑOL**

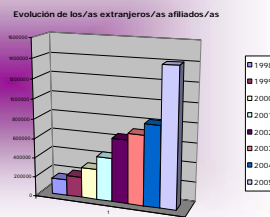
- Peculiaridades del mercado laboral español.
- El mercado de trabajo y la población inmigrante. Algunas consideraciones.
- Las nuevas tendencias del mercado de trabajo.

**MÓDULO 2: MERCADO DE TRABAJO Y  
NUEVOS YACIMIENTOS DE EMPLEO**

**UNIDAD DIDÁCTICA 2: VOLUMEN Y  
DISTRIBUCIÓN DEL EMPLEO INMIGRANTE**

- Distribución del empleo inmigrante

Tasa de Actividad	
Población Española	Población Inmigrante
57,72 %	73,85 %



**MÓDULO 2: MERCADO DE TRABAJO Y  
NUEVOS YACIMIENTOS DE EMPLEO**

**UNIDAD DIDÁCTICA 3:  
NUEVOS YACIMIENTOS DE EMPLEO (NYE)**

- Concepto de Nuevo Yacimiento de Empleo
- Características de los NYE's
- Clasificación de los NYE's
- Perspectivas futuras en los NYE's

**MÓDULO 2: MERCADO DE TRABAJO Y  
NUEVOS YACIMIENTOS DE EMPLEO**



**Nuevos Yacimientos  
de Empleo**

Servicios de la Vida Diaria
Servicios de Mejora del Marco de Vida
Servicios Culturales y de Ocio
Servicios de Medio Ambiente



➤ **Evaluación:**

La evaluación se desarrolla a través de las actividades de autoevaluación, que en este caso consisten en diez preguntas, sobre los contenidos más importantes del módulo. Estas preguntas son tipo test con tres alternativas de respuestas, donde sólo una es la correcta. La evaluación está abierta de todas formas a las necesidades del/la formador/a, que también debe valorar la resolución de los ejercicios prácticos.

Las cuestiones propuestas en la Autoevaluación son las siguientes:

**1. Una de las características de los Nuevos Yacimientos de Empleo, es:**

- a. Ocupan en su mayor parte a población femenina.
- b. Puestos de trabajo estables y con óptimas condiciones de trabajo.
- c. Ninguna de las anteriores es la correcta.

**2. La población inmigrante...**

- a. Se ocupa preferentemente en actividades de alto nivel de cualificación y especialización.
- b. Se ocupa con mayor frecuencia en trabajos que no requieren experiencia.
- c. Se ocupa con mayor frecuencia en trabajos que no requieren cualificación, ni especialización.

**3. Uno de los cambios que han influido en el desarrollo de los NYE, es:**

- a. La incorporación de la mujer al mercado de trabajo.
- b. El aumento de la esperanza de vida.
- c. Las dos son correctas.

**4. Con respecto a la distribución del empleo inmigrante, señala la opción correcta:**

- a. El sector de actividad que recoge mayor número de extranjeros/as afiliados/as es el de la construcción.
- b. El sector de actividad que recoge mayor número de extranjeros/as afiliados/as es el sanitario.
- c. El sector de actividad que recoge mayor número de extranjeros/as afiliados/as es el de la educación.

**5. Dentro de los Servicios de la Vida Diaria, se engloban:**

- a. El Deporte.
- b. Los Servicios de Gestión de la Energía.
- c. Los Servicios de Atención a la Infancia.

**6. Las nuevas tendencias del mercado de trabajo, establecen...**

- a. El Cierre de Mercados.
- b. La Externalización de Servicios.
- c. Ambas son correctas.

**7. Los nuevos yacimientos de empleo (NYE's) se identifican como aquellas actividades que cumplen dos características básicas:**

- a. Potencial de crecimiento y creación de empleo; servicios que van dirigidos a satisfacer nuevas necesidades sociales.
- b. Bajo potencial de crecimiento pero dirigido a la cobertura de nuevas necesidades sociales.
- c. Alto nivel de crecimiento y creación de empleo asociado a actividades poco demandadas por la sociedad.

**8. Podríamos definir a la Población Parada ¿Cómo?**

- a. La población de 16 o más años que está sin trabajo, disponible para trabajar y buscando activamente empleo.
- b. La población de 16 o más años que está trabajando.
- c. La población de 18 o más años que está sin trabajo, disponible para trabajar y buscando activamente empleo.

**9. ¿Las exigencias del mercado de trabajo hacen fundamental el reciclaje y la formación continua?**

- a. Verdadero.
- b. Falso.
- c. Hacen fundamental el reciclaje pero no la formación continuada.

**10. Indica la opción correcta en referencia a las características del mercado laboral español:**

- a. Gran volumen de economía sumergida.
- b. Predominio del Sector Servicios.
- c. Ambas son correctas.

➤ **Solucionarios:**

○ **Soluciones de la Autoevaluación:**

<b>PREGUNTAS</b>	<b>1</b>	<b>2</b>	<b>3</b>	<b>4</b>	<b>5</b>	<b>6</b>	<b>7</b>	<b>8</b>	<b>9</b>	<b>10</b>
<b>RESPUESTAS</b>	A	C	C	A	C	B	A	A	A	C

○ **Soluciones de los Supuestos Prácticos:**

**Ejercicio 1:**

Existen varios ejes que deben formar parte de los planteamientos de los/as alumnos/as:

- Establecer claramente el catálogo de puestos de trabajo que se desean cubrir, donde se recojan no solo las funciones, sino también las variables personales, de experiencia y formación que sean imprescindibles o recomendables. A partir de ello, se

diseñarán los perfiles en base a los cuales se realizarán el reclutamiento y la selección.

- Vínculos de confianza con los operadores en los países de origen, los cuales deben ser los responsables del reclutamiento de candidatos/as.
- Adaptar el proceso de llegada en base a las normativas vigentes (tanto en relación a permisos, como si se utiliza el sistema de contingentes).
- Elaboración de un itinerario formativo (bien en origen, o en país de destino) basado en la previa determinación de los perfiles requeridos. Este itinerario debe contemplar acciones formativas que aborden no solo contenidos técnicos propios del puesto, sino también una batería de contenidos prelaborales que aborden aspectos de base como el idioma, derechos y deberes de los/as trabajadores/as, habilidades sociales, aspectos contractuales,...
- Acompañamiento o gestión para cubrir las necesidades básicas de los/as trabajadores/as: alquiler de vivienda, documentación, transporte,...
- Formación continua.

### **Ejercicio 2:**

Las previsiones que se realizan a largo plazo sobre fenómenos económicos, no suelen ser de alta fiabilidad, más aún si observamos que estamos ante un hecho sin precedentes en el país. A pesar de poder basarnos en modelos históricos como el alemán o el estadounidense, el fenómeno migratorio en España tiene sus propias peculiaridades.

Es previsible un continuo aumento del empleo inmigrante en España, estimándose una equiparación salarial (hoy con una diferencia de un 30%) para dentro de unas dos décadas. Igualmente, se experimentarán avances sociales en materia de discriminación.

La segmentación del mercado laboral se suavizará, optando en mayor proporción las personas inmigrantes a puestos de mayor cualificación (aunque lejos de llegar a la equiparación).

En relación al sistema de Seguridad Social en España, el superávit que se está obteniendo por la afiliación de personas inmigrantes, no tiene asegurado su continuidad para la fecha propuesta, ya que los que hoy son afiliados/as contribuyentes, en un futuro pasarán a ser beneficiarios/as de su sistema de protección.

Asimismo, es necesario un flujo adicional de inmigrantes para evitar una restricción de la oferta de empleo en el futuro.

### **MÓDULO 3: ACCIONES PARA LA INTEGRACIÓN**

#### **➤ Denominación del Módulo:**

El módulo se denomina “Acciones para la Integración” y constituye el tercer módulo formativo del material didáctico.

#### **➤ Objetivos específicos y criterios de evaluación.**

A continuación se relacionan los objetivos específicos y los criterios de evaluación de este módulo.

<b>OBJETIVOS ESPECÍFICOS</b>	<b>CRITERIOS DE EVALUACIÓN</b>
Conocer el marco regulador de las políticas de empleo a nivel europeo.	Asimilar los contenidos de las Políticas de Empleo a nivel Europeo.
Conocer las distintas actuaciones estatales en materia de políticas de empleo.	Ser conocedor/a de las actuaciones estatales de cara a las Políticas Activas de Empleo.
Descubrir los fundamentos de las políticas sociales relacionadas con el empleo y la inmigración.	Conocer las políticas y acciones públicas para el apoyo social y laboral al colectivo inmigrante.

➤ **Actitudes:**

Las actitudes que se intentará que el/la alumno/a presente son las siguientes:

- Generación de una actitud crítica y reflexiva en torno a las ayudas nacionales y europeas.
- Conciencia de la creación de políticas específicas para el colectivo de personas inmigrantes.
- Actitud abierta y comprensiva hacia los temas tratados.

➤ **Unidades didácticas y temporalización:**

Este módulo se organiza en torno a dos unidades didácticas:

- Unidad Didáctica 1: Políticas de Empleo para Inmigrantes
- Unidad Didáctica 2: Programas Sociales para Inmigrantes

El tiempo que se va a dedicar al módulo completo son 50 horas, de las cuales 15 horas se dirigen a la realización de los ejercicios prácticos, mientras que 2 horas se dedican a la evaluación. Por tanto, las 33 horas restantes se dividirán entre las dos unidades didácticas.

➤ **Contenidos Formativos:**

○ **Contenidos Teóricos:**

Los contenidos que se van a desarrollar en el presente módulo son los siguientes:

**Unidad Didáctica 1: Políticas de Empleo para Inmigrantes.**

- INICIATIVAS COMUNITARIAS
  - Consideraciones Generales

- POLÍTICAS DE EMPLEO EN RELACIÓN AL COLECTIVO DE INMIGRANTES
- ACTUACIÓN ESPAÑOLA EN LAS POLÍTICAS ACTIVAS DE EMPLEO

## **Unidad Didáctica 2: Programas Sociales para Inmigrantes**

- INICIATIVAS EUROPEAS EN MATERIA SOCIAL
- MARCO ESTATAL

### **o Contenidos Prácticos:**

Los ejercicios prácticos que se proponen se dirigen a facilitar la comprensión de las diferentes políticas tanto europeas como nacionales tendentes a la mejora del empleo y de la calidad de vida.

Los supuestos prácticos son los siguientes:

### **EJERCICIO 1:**

Durante octubre y noviembre del año 2005, se sucedieron a lo largo de la geografía francesa multitud de disturbios civiles protagonizados por personas que en su gran mayoría eran inmigrantes de segunda y tercera generación.

A continuación se expone un artículo de prensa de la fecha.

*AULNAY-SOUS-BOIS, Francia (Reuters) Reuters. 05.11.2005 - Agitadores prendieron fuego a cientos de vehículos en suburbios empobrecidos del noreste de París, en una octava noche de incidentes que por primera vez se han extendido a otras áreas de la capital y otras localidades francesas.*

*Los disturbios, protagonizados por jóvenes, muchos de ellos de origen musulmán o del norte de África, se han desatado en parte por el descontento con el elevado desempleo y la percepción de que carecen de oportunidades económicas.*

*El combustible social acumulado en modestas barriadas de inmigrantes mayoritariamente de origen africano y ciudadanos marginados y empobrecidos se ha encendido sin necesidad de líderes ni de consigna alguna tras un procedimiento policial con un final trágico. A la frustración por causa del desempleo y la discriminación étnica y cultural que afecta a la juventud con ascendientes no franceses se ha sumado en los últimos meses una extensa serie de trágicos incendios ocurridos en precarios hoteles ocupados por inmigrantes africanos los que se han cobrado decenas de vidas, entre ellos mujeres y niños. La negligencia y la fatalidad como causas pero también la sospecha de posibles atentados racistas contribuyen a enrarecer el ambiente. El modelo de integración multicultural demuestra estar en entredicho entre esta juventud que ha ganado las calles derramando furia y resentimiento. La cuestión hoy francesa, puede convertirse en una cuestión europea.*

**Señala los factores que consideras pueden abordarse desde políticas sociales por parte de los organismos públicos.**

### **EJERCICIO 2:**

**Comenta y desarrolla una actividad que pueda desarrollarse en tu ciudad para el fomento de la Integración Multicultural.**

#### ➤ **Metodología:**

##### ○ **Características generales:**

Este material es bivalente, puesto que se puede utilizar tanto para la formación presencial como para la educación a distancia o e-learning. Los materiales se han elaborado teniendo en cuenta ambas opciones, resultando por tanto un material flexible y adaptado a los distintos tipos de formación.

Por otro lado, tenemos que destacar que el material dispuesto para el módulo 3 presenta ciertas características definitorias, entre las que se encuentra que no es sólo un material que contiene información teórica, sino que se encuentra apoyado por los últimos datos referentes a la temática en cuestión. En todo momento,

dichos contenidos pueden ser reforzados mediante las referencias descritas en los mismos.

o **Estructura de los Materiales Didácticos:**

Los materiales presentados para este curso siguen una estructura modular. Ello quiere decir que se presentan organizados en módulos, que a su vez se distribuyen en unidades didácticas. Cada módulo se organiza en los siguientes apartados:

- **Título del módulo:** Acciones para la integración.
- **Objetivos generales** del módulo:
  - Conocer el marco regulador de las políticas de empleo a nivel europeo.
  - Conocer las distintas actuaciones estatales en materia de políticas de empleo.
  - Descubrir los fundamentos de las políticas sociales relacionadas con el empleo y la inmigración.
- **Organización y contenidos de las unidades didácticas** que lo forman:
  - Unidad Didáctica 1: Políticas de Empleo para Inmigrantes
  - Unidad Didáctica 2: Programas Sociales para Inmigrantes
- **Ideas clave** del módulo.
- **Autoevaluación** de los contenidos del módulo.
- **Supuestos prácticos.**

o **La Metodología en la FPO:**

El/la formador/a debe conocer la importancia de la metodología en el proceso enseñanza-aprendizaje, y, en consecuencia, elegir para la exposición de contenidos la metodología que mejor se adapte a las necesidades y características del grupo y de la materia, con el fin de conseguir los mejores resultados posibles. A pesar de que la elección de la metodología más adecuada es labor del/la formador/a, planteamos a continuación algunas características que le pueden ayudar a decidir la metodología que va a utilizar:

1. Perfil del/la alumno/a al que va dirigido el curso: El/la profesor/a debe tener en cuenta el perfil del alumnado al que se dirige, puesto que el conocimiento de éste/a junto con sus expectativas y actitudes le ayudará a elegir la metodología que mejor se adapta a ellos/as. En cualquier caso, sea cual sea el método a utilizar, es necesario prestar atención a la existencia de la diversidad, tanto en aptitudes como en objetivos dentro del propio alumnado, que deberá ser atendida de forma correcta.
2. Los fines u objetivos que se pretenden conseguir con este módulo y sus unidades didácticas son:
  - a. Conocer la situación actual de las distintas políticas y ayudas en torno al empleo.
  - b. Tener conocimiento de las ayudas específicas para el colectivo de inmigrantes.
  - c. Conocer el marco de acciones de ayuda social y laboral.
3. La persona que se dedique a la impartición de este módulo podrá utilizar referencias y datos actuales relativos a los contenidos para hacer una explicación más orientada a la realidad actual.
4. Se podrán utilizar presentaciones PowerPoint en las que se ofrezcan los contenidos de forma que capten la atención de los/as alumnos/as, alcanzando un mayor grado de comprensión de los contenidos. A continuación mostramos un ejemplo de este tipo de medios, con el objetivo de que se puedan utilizar en la impartición de este módulo:

**Módulo 3: Acciones para la Integración**

➤ *Unidad Didáctica 1: Políticas de Empleo para Inmigrantes*

➤ *Unidad Didáctica 2: Programas Sociales para Inmigrantes*

**POLÍTICAS DE EMPLEO PARA INMIGRANTES**



**Iniciativas Comunitarias**

- Empleabilidad
- Espíritu Empresarial
- Adaptabilidad
- Igualdad de Oportunidades

**POLÍTICAS DE EMPLEO RELACIONADAS CON EL COLECTIVO DE PERSONAS INMIGRANTES**



Itinerarios Integrados de Inserción Laboral

Sensibilización y Difusión de Acciones

Formación de **Profesionales**

**Itinerarios Integrados de Inserción Laboral**

- Orientación Sociolaboral
- Formación
- Apoyo al Autoempleo
- Medidas de Acompañamiento



**Políticas de Empleo para Inmigrantes**



*Actuación Española en las Políticas Activas de Empleo*

**PROGRAMAS SOCIALES PARA INMIGRANTES**

- Programas de la Unión Europea
- Marco Estatal Español



➤ **Evaluación:**

La evaluación se desarrolla a través de las actividades de autoevaluación, que en este caso consisten en diez preguntas, sobre los contenidos más importantes del módulo. Estas preguntas son tipo test con tres alternativas de respuestas, donde sólo una es la correcta. La evaluación está abierta de todas formas a las necesidades del/la formador/a, que también debe valorar la resolución de los ejercicios prácticos.

Las cuestiones propuestas en la Autoevaluación son las siguientes:

**1. ¿Cuál es el objetivo básico de las políticas públicas de empleo?**

- a. *El objetivo básico de las políticas privadas de empleo es superar las desigualdades existentes en el mercado de trabajo.*
- b. *El objetivo básico de las políticas públicas de empleo es superar las desigualdades existentes en el mercado de trabajo.*
- c. *El objetivo básico de las políticas públicas de empleo es marcar las diferencias existentes en el mercado de trabajo.*

**2. La Constitución Española de 1978 recoge articulado relativo a la población inmigrante...**

- a. *“Los/as extranjeros/as gozarán en España de las libertades públicas que garantiza el presente Título en los términos que establezcan los tratados y la ley”.*
- b. *“Los/as extranjeros/as gozarán en España de una protección especial en base a su vulnerabilidad”*
- c. *Ambas son falsas.*

**3. La Unión Europea basa su acción social contra la discriminación en una serie de principios esenciales, entre ellos está:**

- a. *La legalidad de la Acción Positiva.*
- b. *La Carga de la Prueba.*
- c. *Ambas son correctas.*

**4. La carga de la prueba...**

- a. *Corresponde a la parte demandada demostrar que no ha habido vulneración del principio de igualdad de trato cuando una persona que se considere perjudicada...*
- b. *Los Estados han de fomentar el diálogo con los interlocutores sociales a fin de promover el principio de igualdad de trato.*
- c. *Ninguna de las anteriores es la correcta.*

**5. El Programa de Acción Comunitario tiene entre sus objetivos:**

- a. *Permitir a la Comunidad estudiar y evaluar el impacto de la discriminación en los Estados miembros y la efectividad de las medidas para combatirla.*
- b. *Reducir la capacidad de luchar contra la discriminación de forma efectiva.*
- c. *Permitir a la población estudiar y evaluar el impacto de la discriminación en los Estados miembros y la efectividad de las medidas para combatirla.*

**6. Uno de los 4 pilares básicos de la Unión Europea es...**

- a. *El espíritu solidario.*
- b. *La empleabilidad.*
- c. *La inadaptabilidad.*

**7. El pilar número 4...**

- a. *Pretende acercar la igualdad de género al ámbito laboral.*
- b. *Pretende acercar la igualdad de género al ámbito del hogar.*
- c. *Ambas son correctas.*

**8. ¿Cuál es el objetivo de la iniciativa comunitaria EQUAL?**

- a. *La legalidad de la Acción Positiva.*
- b. *Promover nuevas prácticas de lucha contra todo tipo de discriminación y de desigualdad en el mercado de trabajo.*
- c. *Promover nuevas prácticas de lucha contra la economía sumergida.*

**9. En los Itinerarios Integrados de Inserción Laboral...**

- a. Se trabaja de forma global la inserción en un sector determinado.
- b. Se trabaja de forma personalizada la potencialidad de las personas de cara a la inserción laboral.
- c. Se trabajan, fundamentalmente aspectos de Integración Social.

**10. ¿Una de las fases de los Itinerarios de Inserción Laboral es?**

- a. La Orientación Sociolaboral
- b. La Formación
- c. Las dos son correctas.

➤ **Solucionarios:**

○ **Soluciones de la Autoevaluación:**

<b>PREGUNTAS</b>	<b>1</b>	<b>2</b>	<b>3</b>	<b>4</b>	<b>5</b>	<b>6</b>	<b>7</b>	<b>8</b>	<b>9</b>	<b>10</b>
<b>RESPUESTAS</b>	B	A	C	A	A	B	A	B	B	C

○ **Soluciones de los Supuestos Prácticos:**

**Ejercicio 1:**

El/La alumno/a debe reflejar aspectos causales de los citados conflictos sociales tales como:

- Vivienda y segregación urbana: la distribución de la población en función de aspectos étnicos o económicos constituyen un caldo de cultivo para la discriminación hacia grupos poblacionales homogéneos.
- Formación y empleo: disponer de posibilidades reales de cualificación y acercar la oferta laboral a la población en general, crea oportunidades para todas las personas, proporcionando así unas necesarias perspectivas de futuro.

- Integración multicultural: es un aspecto básico a trabajar en unas sociedades como las occidentales que están experimentando fuertes cambios en su realidad social.

### **Ejercicio 2:**

La respuesta debe basarse en actividades que muestren lo positivo de la convivencia entre ciudadanos/as de diferentes culturas.

Para ello, son interesantes actividades lúdicas (convivencias, gastronómicas, espacios de encuentro,...), profesionales (seminarios, jornadas,...), publicitarias (campañas en medios de comunicación, exposiciones, stands,...), informativas, artísticas y culturales, etc.

Es importante programar las acciones dirigiéndolas tanto a la población en general como a los agentes sociales, actores de la vida asociativa y otros grupos o entidades relevantes en el territorio de actuación.

## **MÓDULO 4: INSERCIÓN LABORAL DE PERSONAS INMIGRANTES.**

### **➤ Denominación del Módulo:**

El módulo se denomina “Inserción Laboral de Personas Inmigrantes” y constituye el cuarto y último módulo formativo del material didáctico.

### **➤ Objetivos Específicos y Criterios de Evaluación.**

A continuación se relacionan los objetivos específicos y los criterios de evaluación de este módulo.

<b>OBJETIVOS ESPECÍFICOS</b>	<b>CRITERIOS DE EVALUACIÓN</b>
Obtener pautas para el desarrollo de habilidades sociales relativas al empleo.	Saber utilizar las diferentes habilidades sociales en el trato con la población inmigrante.

Conocer las características personales y profesionales de la población inmigrante.	Aplicar el análisis de las características personales y laborales al trabajo con la población inmigrante.
Desarrollar las herramientas que posibiliten la definición de objetivos profesionales y la elaboración del proyecto profesional.	Utilizar adecuadamente las herramientas de diseño de los itinerarios profesionales.

➤ **Actitudes:**

Las actitudes que se intentará que el/la alumno/a presente son las siguientes:

- Actitud abierta y comprensiva hacia los aprendizajes.
- Interés hacia la definición de los proyectos profesionales.
- Conciencia activa del fenómeno.

➤ **Unidades didácticas y temporalización:**

Este módulo se organiza en cinco unidades didácticas:

- Unidad Didáctica 1: Habilidades Sociales en la atención a inmigrantes.
- Unidad Didáctica 2: Información y Orientación Laboral.
- Unidad Didáctica 3: Formación Prelaboral y Capacitación Profesional.
- Unidad Didáctica 4: Intermediación Laboral: acceso y mantenimiento del empleo.
- Unidad Didáctica 5: Materias Transversales.

El tiempo que se va a dedicar al módulo completo son 50 horas, de las cuales 20 horas se dirigen a la realización de los ejercicios prácticos, mientras que 5 horas se dedican a la evaluación. Por

tanto, las 25 horas restantes se dividirán entre las diferentes unidades didácticas.

➤ **Contenidos Formativos:**

○ **Contenidos Teóricos:**

Los contenidos que se van a desarrollar en el presente módulo son los siguientes:

**Unidad Didáctica 1: Habilidades Sociales en al Atención a Inmigrantes**

- COMUNICACIÓN VERBAL
- COMUNICACIÓN NO VERBAL
- ASERTIVIDAD
- ESCUCHA ACTIVA
- EMPATÍA

**Unidad Didáctica 2: Información y Orientación Laboral**

- ANÁLISIS PERSONAL: LAS COMPETENCIAS PERSONALES Y PROFESIONALES

**Unidad Didáctica 3: Formación Prelaboral y Capacitación Profesional**

- FORMACIÓN PRELABORAL
- CAPACITACIÓN PROFESIONAL
  - Enseñanzas Regladas
  - Programas de Formación y Empleo
  - Formación Profesional Ocupacional
  - Formación Continua
- HOMOLOGACIÓN Y CONVALIDACIÓN DE TÍTULOS

**Unidad Didáctica 4: Intermediación Laboral: acceso y mantenimiento del empleo**

- VÍAS DE ACCESO AL EMPLEO
- HERRAMIENTAS PARA LA BÚSQUEDA DE EMPLEO
- PROCESOS DE SELECCIÓN Y ENTREVISTAS LABORALES
- INCORPORACIÓN AL MERCADO LABORAL

**Unidad Didáctica 5: Materias Transversales**

- IGUALDAD DE GÉNERO
- OTRAS MATERIAS TRANSVERSALES

○ **Contenidos Prácticos:**

Los supuestos prácticos que se plantean se dirigen a la comprensión de las modalidades financieras en las operaciones del comercio exterior.

Se plantean los siguientes supuestos prácticos:

**Ejercicio 1:**

Soadia nació en Marruecos. Tiene 22 años y reside en España desde hace dos años con unos familiares. Tiene un permiso de trabajo tipo B inicial. No ha trabajado desde que llegó a España, habiéndolo hecho anteriormente en su país en una tienda de comestibles, apenas unas horas al día.

En este momento, Soadia está decidida a realizar una búsqueda activa de empleo, pero desconoce por dónde empezar.

**Diseña un itinerario de inserción adecuado para Soadia.**

**Ejercicio 2:**

**Enumera una serie de contenidos que consideres importante incluir en la programación de un curso de formación prelaboral “Habilidades Personales y Sociales para el Empleo”.**

➤ Metodología:

○ Características Generales:

Este Módulo se ha desarrollado siguiendo el mismo esquema de trabajo que el resto de contenidos, por lo que las características generales más destacadas son las mismas que las que posee el material completo.

Este material es un material bivalente, puesto que se puede utilizar tanto para la formación presencial como para la educación a distancia o e-learning. Los materiales se han elaborado teniendo en cuenta ambas opciones, resultando por tanto un material flexible y adecuado para ambos tipos de formación.

Por otro lado, tenemos que destacar que el material dispuesto para el módulo 4 presenta ciertas características definitorias, entre las que se encuentra que no es sólo un material que contiene información, sino que también incluye esquemas, documentación complementaria, modelos de soportes técnicos, etc. Todo ello encaminado a la mejora del proceso de aprendizaje.

○ Estructura de los Materiales Didácticos:

Los materiales presentados para este curso siguen una estructura modular. Ello quiere decir que se presentan organizados en módulos, que a su vez se distribuyen en unidades didácticas. Este módulo se organiza en los siguientes apartados:

- **Título del módulo:** Inserción Laboral de Personas Inmigrantes
- **Objetivos generales** del módulo:
  - Obtener pautas para el desarrollo de habilidades sociales relativas al empleo.
  - Conocer las características personales y profesionales de la población inmigrante.
  - Desarrollar las herramientas que posibiliten la definición de objetivos profesionales y la elaboración del proyecto profesional.

- **Organización y contenidos de las unidades didácticas** que lo forman:
  - Unidad Didáctica 1: Habilidades Sociales en la atención a inmigrantes.
  - Unidad Didáctica 2: Información y Orientación Laboral.
  - Unidad Didáctica 3: Formación Prelaboral y Capacitación Profesional.
  - Unidad Didáctica 4: Intermediación Laboral: acceso y mantenimiento del empleo.
  - Unidad Didáctica 5: Materias Transversales.
- **Ideas clave** del módulo.
- **Autoevaluación** de los contenidos del módulo.
- **Supuestos prácticos**.

o **La metodología en la FPO:**

El/la formador/a debe conocer la importancia de la metodología en el proceso enseñanza-aprendizaje, y, en consecuencia, elegir para la exposición de contenidos la metodología que mejor se adapte a las necesidades y características del grupo y de la materia, con el fin de conseguir los mejores resultados posibles. A pesar de que la elección de la metodología más adecuada es labor del/la formador/a, planteamos a continuación algunas características que le pueden ayudar a decidir la metodología que va a utilizar:

1. Perfil del/la alumno/a al que va dirigido el curso: El/la profesor/a debe tener en cuenta el perfil del alumnado al que se dirige, puesto que el conocimiento de éste/a junto con sus expectativas y actitudes le ayudará a elegir la metodología que mejor se adapta a ellos/as. En cualquier caso, sea cual sea el método a utilizar, es necesario prestar atención a la existencia de la diversidad, tanto en aptitudes como en objetivos dentro del propio alumnado, que deberá ser atendida de forma correcta.
2. Los fines u objetivos que se pretenden conseguir con este módulo y sus unidades didácticas son:

- a. Utilizar las habilidades adecuadas en la relación profesional – usuario/a.
  - b. Diseñar Itinerarios Integrados de Inserción adecuados a las características personales de cada individuo/a.
  - c. Conocer los distintos tipos de formación vigentes.
  - d. Conocer las materias complementarias a tratar desde los ámbitos formativos.
3. La persona que se dedique a la impartición de este módulo podrá utilizar esquemas, documentación complementaria, modelos de soportes técnicos, etc. para realizar una explicación más orientada a la realidad actual.
4. Se podrán utilizar presentaciones PowerPoint en las que se ofrezcan los contenidos de forma que capten la atención de los/as alumnos/as, alcanzando un mayor grado de comprensión de los contenidos. A continuación mostramos un ejemplo de este tipo de medios, con el objetivo de que se puedan utilizar en la impartición de este módulo:

**MÓDULO 4: INSERCIÓN LABORAL  
DE PERSONAS INMIGRANTES**

U. D. 1: Habilidades Sociales en la Atención a Inmigrantes

U. D. 2: Información y Orientación Laboral

U. D. 3: Formación Prelaboral y Capacitación Profesional

U. D. 4: Intermediación Laboral

U. D. 5: Materias Transversales

**U. D. 1: HABILIDADES SOCIALES EN LA ATENCIÓN A INMIGRANTES**

**Comunicación VERBAL**

**Comunicación NO VERBAL**

**ASERTIVIDAD**

**ESCUCHA ACTIVA**

**EMPATÍA**



**U. D. 2: INFORMACIÓN Y ORIENTACIÓN LABORAL**

**COMPETENCIAS PERSONALES**

**COMPETENCIAS PROFESIONALES**

- ¿Por qué quiero trabajar?
- ¿Qué ofrezco yo al mercado de trabajo?
- ¿Qué quiero hacer?
- ¿Qué puestos de trabajo aceptaría?
- ¿Cuál es mi objetivo profesional?
- ¿Qué condiciones aceptaría?

**MÓDULO 3: FORMACIÓN PRELABORAL Y CAPACITACIÓN PROFESIONAL**



**FORMACIÓN PRELABORAL**

- Habilidades Sociales y Laborales
- Idiomas
- Nuevas Tecnologías, etc.

**CAPACITACIÓN PROFESIONAL**

- Educación Reglada
- Programas de Formación y Empleo
- Formación Profesional Ocupacional
- Formación Continua

**Unidad Didáctica 4**  
**INTERMEDIACIÓN LABORAL: Acceso y Mantenimiento del Empleo**

**VÍAS DE ACCESO AL EMPLEO:**

- Las Relaciones Personales
- La Autocandidatura
- El Servicio Andaluz de Empleo
- Internet
- Las Bolsas de Empleo
- La Prensa
- La Oferta Pública de Empleo
- Las Empresas de Trabajo Temporal
- Las Agencias de Colocación

**HERRAMIENTAS PARA LA BÚSCQUEDA DE EMPLEO:**

- ✓ EL CURRÍCULUM VITAE
  - Tipos de CV's
  - Sugerencias
  - Ejemplos
- ✓ LA CARTA DE PRESENTACIÓN
  - Consejos
  - Tipos de Cartas de Presentación

**Unidad Didáctica 5:**  
**Materias Transversales**

**Igualdad de Género**



**Educación Vial**



**Educación para la convivencia**

➤ **Evaluación:**

La evaluación se desarrolla a través de las actividades de autoevaluación, que en este caso consisten en diez preguntas, sobre los contenidos más importantes del módulo. Estas preguntas son tipo test con tres alternativas de respuestas, donde sólo una es la correcta. La evaluación está abierta de todas formas a las necesidades del/la formador/a, que también debe valorar la resolución de los ejercicios prácticos.

Las cuestiones propuestas en la Autoevaluación son las siguientes:

➤ **Solucionarios:**

○ **Soluciones de la Autoevaluación:**

<b>PREGUNTAS</b>	<b>1</b>	<b>2</b>	<b>3</b>	<b>4</b>	<b>5</b>	<b>6</b>	<b>7</b>	<b>8</b>	<b>9</b>	<b>10</b>
<b>RESPUESTAS</b>	A	B	A	B	C	A	C	B	A	A

○ **Soluciones de los Supuestos Prácticos:**

**Ejercicio 1:**

- ACOGIDA. Entrevista donde conocer su situación socio-personal, actitud, disponibilidad, motivación,... en definitiva, los condicionantes de los que partimos.
- ENTREVISTA OCUPACIONAL. Donde se estudiará la formación y experiencia laboral de Soadia.
- ENTREVISTA DE ORIENTACIÓN. La identificación de las necesidades marcará el número de sesiones. En estas sesiones se trabajarán aspectos tales como los objetivos y diseño del itinerario, herramientas y recursos en la búsqueda de empleo, itinerario formativo,...
- ACCIONES DE SEGUIMIENTO. Se sucederán a lo largo de todo el proceso, con el objetivo de evaluar los distintos pasos dados, corregir errores y alimentar la motivación.
- FORMACIÓN PRELABORAL. Soadia deberá participar en acciones formativas que cubran las carencias que hayamos podido detectar y proporcionen conocimiento de aspectos básicos que apoyen la consecución y el mantenimiento de un puesto de trabajo (por ejemplo, cursos de formación que aborden contenidos como las habilidades sociales para el empleo, idioma español, derechos y deberes,...)
- CAPACITACIÓN PROFESIONAL. Es fundamental alcanzar una capacitación específica para acceder a la gran mayoría de puestos de trabajo. A través de alguno de los distintos marcos formativos (Formación Profesional Ocupacional, Formación Reglada, Programas formativos específicos,...) Soadia debe

alcanzar una cualificación que posibilite su candidatura al puesto de trabajo deseado.

- ACOMPAÑAMIENTO A LA INSERCIÓN. En este punto se realiza un acompañamiento en la búsqueda y en la presentación de su candidatura a ofertas de empleo.

### **Ejercicio 2:**

Enumera una serie de contenidos que consideres importante incluir en la programación de un curso de formación prelaboral “Habilidades Personales y Sociales para el Empleo”.

### **RESPUESTA:**

- Competencias personales
- Comunicación interpersonal
- Comunicación verbal y no verbal
- Escucha Activa
- Facilitadores y obstáculos en la comunicación
- Asertividad
- Derechos y Deberes
- Autoestima y Autoconcepto
- Iniciativa en el trabajo
- Resolución de conflictos
- ...