



### Rebordes montañosos

Las alineaciones montañosas silíceas de Sierra Nevada y las calcáreas de Sierra Arana, dibujan una línea de cumbres en torno a los 2.000 m, que constituye de fondo escénico de la imagen y delimita la unidad por el oeste.

### Pinares de Repoblación

Las formaciones de coníferas actuales tienen su origen en el "Plan Jaén" de 1953, cuyas masivas repoblaciones en las cabeceras del Guadiana Menor, pretendieron evitar la erosión de las cuencas altas propiciando la retención de suelo y evitando la colmatación de los embalses.

### Vega del Fardes

Los regadíos tradicionales configuran un corredor verde de distintas texturas, asociadas a los cultivos del cereal, forrajeras, olivar, choperas y frutales, especialmente del melocotón, característico de la zona y base de la industria conservera.

### Azucarera

La azucarera Nuestra Señora del Carmen de Benalúa (1913) constituye un hito que refleja la importancia del pasado de la agroindustria accitana, apoyada en el cultivo de la remolacha y en la línea de ferrocarril Almería-Linares, puesta en marcha a finales del s. XIX.

### Hábitat Troglodita

Excavadas en las colinas residuales conglomeráticas, las cuevas han venido albergando a la población económicamente más débil que ha creado un paisaje original de cerros y fachadas blancas de cal. Actualmente su recuperación pasa en buena medida por su conversión en alojamientos turísticos rurales.



### Principales características paisajísticas

El de la Meseta y Hoya de Guadix resulta uno de los ámbitos paisajísticos más singulares de Granada y de Andalucía, tanto por lo contrastado de su topografía, que pasa desde las laderas del cingulo montañoso al altiplano y, desde éste, al marcado escalón de colinas y barranqueras que conduce al fondo de los valles, como por la naturaleza esteparia de estas tierras que define el carácter de la vegetación y determina un fuerte contraste entre los amplios secanos y los estrechos regadíos.

El tapiz vegetal se muestra verde intenso en la llanura aluvial de los ríos Fardes y Guadix donde alterna el cultivo de la choperas y los regadíos tradicionales, surtidos de agua por la extensa red de acequias que recorre la zona. También constituyen un elemento destacable las infraestructuras de comunicación que discurren por el ámbito, la A-92 y el ferrocarril, a modo de largas líneas impresas sobre la superficie de la vega. Entre la llanura aluvial del río y el nivel del altiplano se extiende, en escalones progresivos, un paisaje de arcillas y conglomerados rojizos escasamente cubiertos por espartos, tomillos y retamas, que alternan con los pinares de repoblación introducidos para contener la erosión de este amplio espacio de bad lands o malas tierras. Los núcleos de población se sitúan en los fondos de valle y en contacto con los bad lands, tal es el caso de Benalúa, de Guadix o de Purullena, dónde además parte del caserío está inserto en las colinas arcillosas a modo de viviendas trogloditas o casas cueva. Desde los cerros de Benalúa la vista se extiende por un amplio espacio de cuevas, que llega hasta los campos de chopos, de frutales y huerta de la vega del Fardes. Al otro lado del río se dibuja el talud de colinas que enlaza con la altiplanicie ondulada de Diezma, y desde allí con los relieves de Sierra Nevada y Arana que limitan el ámbito constituyendo su fondo escénico.

- Sierra Nevada
- Vegas
- Viviendas cueva
- Bad lands
- Núcleo urbano





1



2



3

1. Detalle de las Cárcavas de Marchal, calificadas por la Junta de Andalucía como Monumento Natural en 2003.
2. Imagen de Guadix desde su vega con la catedral como hito destacado del paisaje y del conjunto monumental de la ciudad.
3. Vega del río Fardes a su paso por el núcleo de El Bejarín.
4. Dólmenes de las necrópolis megalíticas de Gor-Gorafe.
5. Estación de Huélago, antiguo apeadero de la línea ferroviaria Linares-Almería, con las estribaciones de Sierra Arana al fondo.



4

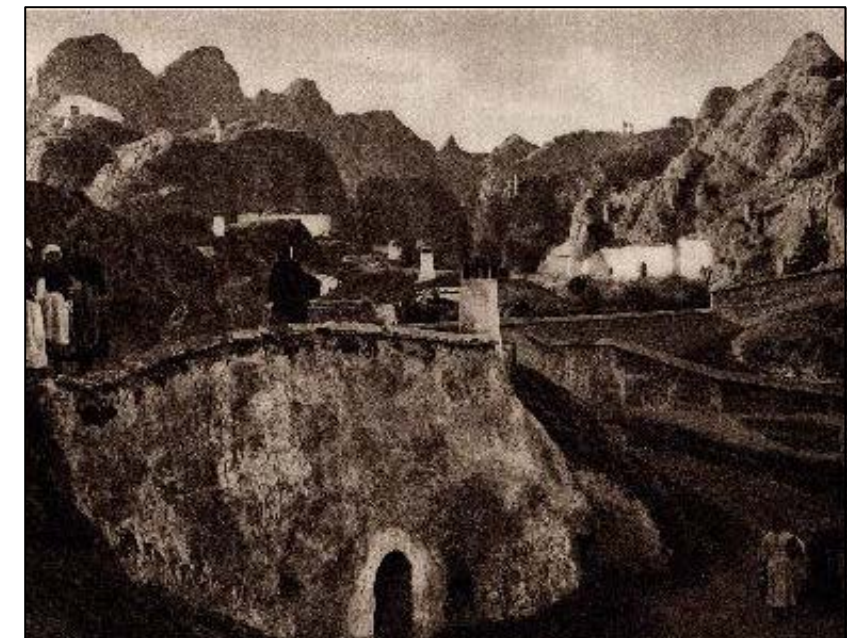


5



7 pistolas para los Macgregor, dirigida en 1966 por Franco Giraldi

*"Todo este fondo de valle parece ser una gran masa de lógamo; el pozo o sedimento de un gran lago que por muchos siglos ha conservado sus aguas, habiendo recibido las tierras y arenas arrastradas por los torrentes de los montes vecinos."*  
ANDREO DAMPIERRE, SALVADOR (1839-1843). Relatos de Granada. Recuerdos de Andalucía. Edición facsímil. Editorial Albaida. Granada, 1992



Kurt Hielscher, [Casas cueva], La España incógnita, 1913-1918