



Vegetación natural

Los pequeños bosques de encinares y monte bajo mediterráneo, cuya extensión se limita a las cumbres y zonas elevadas de las sierras, constituyen islotes aislados y distribuidos por todo el ámbito.

Relieve tabular

Se materializa en la Peña de los gitanos, sobre la que se asienta la iglesia de la Villa y en la que se ubican numerosos restos arqueológicos. La alternancia de estratos duros y blandos ha hecho posible la excavación de cuevas.

Población de Montefrío

Constituye un núcleo compacto con una trama urbana irregular y compleja, herencia del pasado musulmán. Las calles son empinadas y entre el denso caserío destacan varios edificios religiosos de gran valor histórico y artístico.

Pinares de repoblación

Los bosquetes de pino carrasco y negral están asociados a la vegetación natural y localizados sobre las sierras o cerros calcáreos como la *Peña de los Gitanos*.

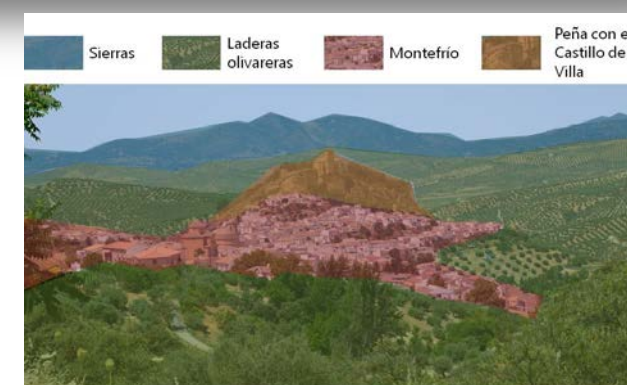
Cultivo del olivar

El olivar se comporta como un monocultivo que impresiona tramas lineales en las lomas margosas e imprime carácter al paisaje. Los cambios en este extenso tapiz se producen en función de la geometría parcelaria y del espesor de los individuos según su fase de crecimiento.



Principales características paisajísticas

La última frontera del reino nazarí de Granada se caracteriza por paisajes en que alternan sierras calcáreas de mediana entidad con una sucesión de valles y relieves alomados sobre los que se localiza el omnipresente cultivo del olivar. Este constituye un extenso manto verde grisáceo que se extiende sobre los ócricos y pálidos materiales sedimentarios, mostrando diversas texturas en función de su antigüedad. El olivar más viejo presenta una mayor concentración del grano debido a su distribución orgánica siguiendo las curvas de nivel y a la mayor diversidad de la formación, que se mezcla con otras leñosas como la encina y el almendro o bien con herbáceas como cereales y leguminosas, mientras que las nuevas formas de plantación prescinden totalmente de estas especies, siguiendo una estructura parcelaria cuadrangular, discordante con el medio físico. Por otra parte, la vegetación natural compuesta por bosques de quercíneas y matorral mediterráneo, ha quedado relegada a los enclaves más elevados de las sierras, allá donde no puede llegar el olivar, mezclándose en ocasiones con pinares de repoblación. La altitud y la amplitud de las vistas en estos enclaves, junto al histórico carácter fronterizo de la comarca, justifica la secular construcción de una amplia variedad de sistemas defensivos como torres, atalayas o castillos. Situada sobre un relieve tabular, la iglesia de la Villa de Montefrío se alza sobre el roquedo calcáreo conocido como *Peña de los Gitanos*, y a sus pies se extiende un caserío muy compactado, donde destaca la presencia de casas-cueva, excavadas sobre las margas del talud del citado promontorio, y la imagen de la sorprendente bóveda semiesférica del templo de la Encarnación. Montefrío posee la declaración de Conjunto Histórico-Artístico desde 1982, constituyendo uno de los paisajes más singulares de Andalucía.





1

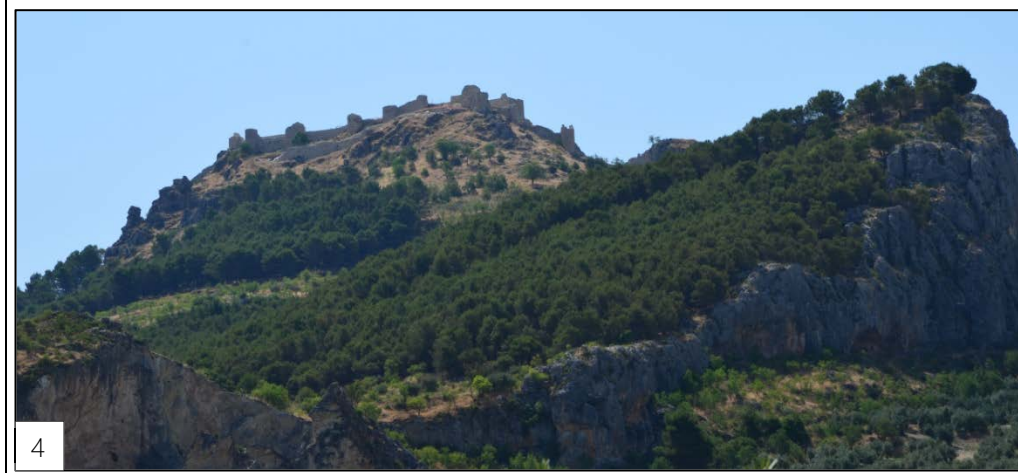


2



3

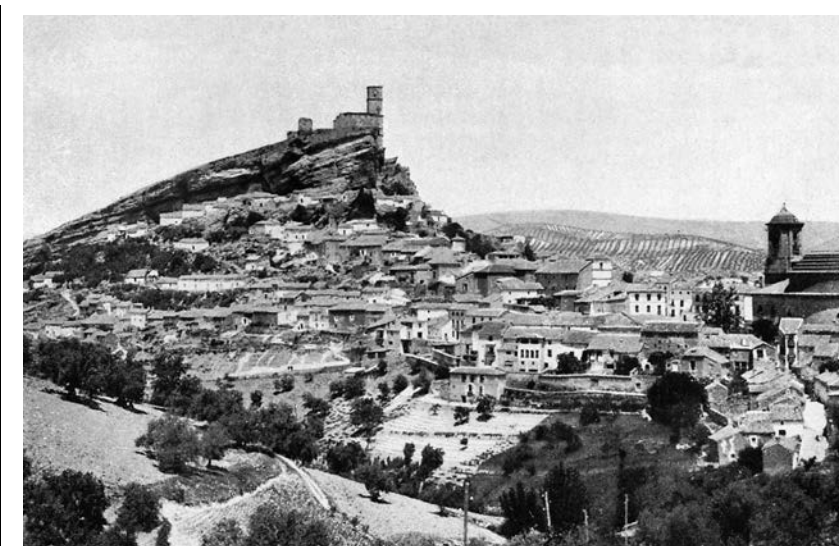
1. Sucesión de torres vigías en las peñas más altas de la comarca..
2. Dominio rotundo del cultivo del olivo.
3. Terrenos suavemente ondulados con cultivos cerealísticos con algunos grandes ejemplares de encinas.
4. Situación estratégica del Castillo de Moclín, frontera natural entre el reino nazarí de Granada y la corona de Castilla durante la Baja Edad Media.
5. Vista general del núcleo de Algarinejo, situado entre las sierras de Parapanda y Albayate.



4



5



Anónimo, [Montefrío], hacia 1900.

"Forman en su base una sucesión de colinas suaves y onduladas conectadas con la Vega de Granada por el sur, pero que en la zona norte se vuelven cada vez más abruptos y elevados, con profundos barrancos, donde en las noches oscuras, se pierden hombres y caballos. Allí, las montañas tienen un aspecto imponente, y sus laderas están sombreadas por bosques de encinas y alcornoques, y aparecen escarpadas montañas como si hubiesen estado castigadas por alguna gran convulsión de la naturaleza."

SEMPLÉN, ROBERT. A second journey in Spain in the spring of 1809. Citado en: LÓPEZ BURGOS, MARIA ANTONIA



Anónimo, [Íllora], hacia 1900.