



Pasillo viario

Las vías de comunicación se ven obligadas a pasar por el corredor de Loja, ante la dificultad de una ruta alternativa que comunique las depresiones de Antequera y Granada, debido a lo montañoso del ámbito.

Espacio agrícola

La fertilidad de sus suelos y la disponibilidad hídrica, tanto superficial como subsuperficial, han hecho de la vega del Genil uno de los espacios tradicionalmente agrícolas, donde destacan los productos hortofrutícolas y el cultivo de la chopera. Un espacio complejo y rico en elementos asociados al regadío que diversifican y cualifican este paisaje.

Suelo urbano

El núcleo urbano de Loja destaca en el contexto siempre verde de la vega, por la compacidad de la trama urbana y por el conjunto de las edificaciones de casas blancas que guardan una cierta homogeneidad de su morfología y altura. Los nuevos ensanches hacia la vega están rompiendo esta imagen de ciudad compactada.



Principales características paisajísticas

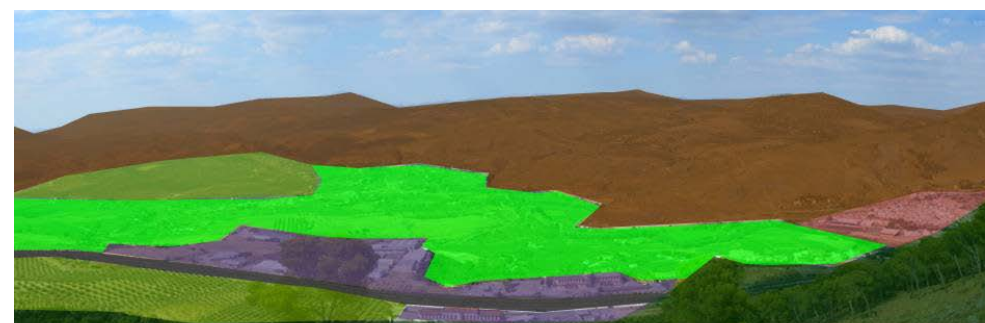
La Tierra de Loja representa la síntesis del modelo paisajístico del surco intrabético, donde concurren una serie de ámbitos bien diferenciados, como la vega, las sierras y las zonas alomadas, en cada uno de los cuales se manifiestan usos del suelo característicos. Así, las sierras calcáreas de Loja y el Hacho constituyen un espacio forestal con dominio del chaparral y algunos pinares de repoblación que, junto a matorrales y pastizales mediterráneos, se adaptan a la dureza del roquedo y a la práctica ausencia de sustrato edáfico, en ocasiones. Los regadíos se localizan en los fondos de los valles, siguiendo el modelo de las vegas interiores andaluzas, cuyos excelentes suelos aluviales y disponibilidades hídricas, en este caso asociadas al Genil, han propiciado el dominio de cultivos hortofrutícolas, destacando especialmente el cultivo del espárrago de Huétor-Tájar que ha sido catalogado con la denominación de origen. Por su parte, los espacios alomados de tierras calmas o de labor están cediendo ante el olivar por la mayor rentabilidad de éste. Desde el punto de vista de las infraestructuras, la importancia de la angostura de Loja es total, ya que constituye una vía natural de comunicación entre las depresiones de Antequera y Granada por la que discurren la A-92, ubicada sobre la falta septentrional de la Sierra de Loja, la línea de ferrocarril Granada-Bobadilla, situada sobre la ladera sur del Hacho, o la futura línea del AVE Antequera-Granada. La evolución urbana tiende hacia la expansión del espacio construido por las zonas de vega y las proximidades de las vías de comunicación, lo que, junto a una mayor proliferación de las segundas residencias y usos industriales que se dispersan por el espacio, contribuye a configurar un orden del espacio más complejo que hace menos legible el conjunto de los grandes trazos de esta unidad de paisaje.

Expansión del olivar

La alta rentabilidad del olivar explica su expansión sobre laderas de moderadas y fuertes pendientes, normalmente en detrimento de los secanos tradicionales de leñosas y el cultivo del cereal.

Uso industrial y residencial

Las naves industriales proliferan en torno a las vías de comunicación y las segundas residencias, ubicadas en cambio sobre antiguas casa de aperos, distorsionan la imagen tradicional de la vega, dificultando la transición entre lo rural y lo urbano.



- Sierras
- Loja
- Naves industriales
- Pinares de repoblación
- Autovía
- Vega de Loja
- Olivar



1



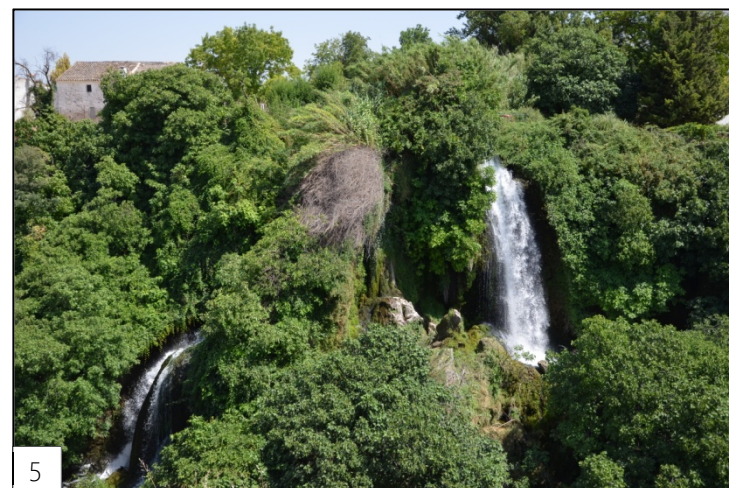
2



3



4



5

1. El esparrago, mezclado con cultivos forrajeros y olivar de regadío, ocupa grandes extensiones en la vega. Al fondo, el macizo calcáreo de Sierra de Loja.
2. En las cumbres de Sierra de Loja se configura un paisaje árido y seco, con amplias extensiones de lapiaz escasamente cubiertas por pastizales, en donde se han instalado dos parques de aerogeneradores.
3. Las infraestructuras de comunicación como la A-92 se ven obligadas a pasar por el pasillo de Loja, ante la dificultad que entraña el entramado serrano del ámbito.
4. El olivar se extiende por las laderas alomadas de la sierra de Parapanda, alternándose con las tierras de labor de cereales en claro retroceso.
5. El monumento natural de los infiernos de Loja y su impresionante cascada denominada Cola de Caballo, en las proximidades del núcleo urbano.



Joris Hoefnagel, Loxa, 1576.

"La Vega está colocada en medio de montañas que ocultan entre sus faldas hermosas huertas. El río Genil es aquí profundo y ancho como el Tajo en Aranjuez. Sus alamedas con frondosísimas. De las sierras de los contornos se desprenden manantiales riquísimos, que hacen que toda la vega sea abundante en aguas."
JEREZ PERCHET, AUGUSTO. Impresiones de viaje. Andalucía. El Rif. Madrid: Librería de Bailly-Bailliere, 1873

"En el curso del Genil se encuentran los vistosos paisajes conocidos por los Infiernos de Loja, sitios amenos de gran profundidad, en los que el agua corre como filtrándose por medio de los tajos que hay en su fondo, con un ruido bronco e imponente..."
JIMÉNEZ, ANTONIO. Los infiernos de Loja. Madrid: Blanco y Negro, pp. 41, 1911



Anónimo, [Loja], 1955