



## Sierra de la Contraviesa

Conjunto de lomas y laderas desprovistas de vegetación donde los secanos leñosos dominantes prestan un escaso recubrimiento al suelo. La Contraviesa alberga algunos de los mejores viñedos y bodegas de la Alpujarra, junto con frutales de secano como higueras o almendros.

## Cultivos en bancales

Se distribuyen siguiendo el perfil de la ladera y rompiendo la pendiente. En torno a ellos se distribuye una red de acequias que conduce el agua desde los cursos fluviales hasta las terrazas o bancales, en cuyos linderos se ubican frutales y otras plantas leñosas.

## Pinar de repoblación

Estas masas arbóreas, perfectamente definidas, ocupan las laderas de media y alta montaña en Sierra Nevada, siendo reconocida su importancia como freno a los intensos procesos de erosión y como medida para la recuperación de superficies boscosas en la sierra.



## Principales características paisajísticas

La Alpujarra se inserta en el alargado surco transversal que se extiende entre la vertiente meridional de Sierra Nevada y la septentrional de La Contraviesa, conectando por el oeste con el Valle de Lecrín e internándose por el este en la provincia de Almería. El relieve, el agua y un clima mediterráneo modificado por la altura determinan el escenario de un ámbito netamente rural de campos y bosques, en el que la intervención antrópica ha sido y es fundamental para el desarrollo y mantenimiento del paisaje. El agua, recogida en las altas cumbres de Sierra Nevada y conducida a través de una compleja red de acequias, es el elemento que da vida al modelo alpujarreño, basado en una sucesión de terrazas o bancales que siguen el perfil topográfico, allanando el terreno sobre el que se instalan los regadíos tradicionales, situados a igual o inferior cota que los núcleos de población. Pero el abandono agrícola debido a las migraciones, especialmente a partir de la segunda mitad del s. XX, y el incremento de los cultivos leñosos han cambiado la impronta paisajística del espacio agrario alpujarreño, favoreciendo el desarrollo de matorrales seriales en las parcelas abandonadas o las actuaciones de restauración. Junto a las masas de encinares con matorral mediterráneo o a los robledales de la zona más occidental, aparecen espacios reforestados con coníferas producto de las distintas leyes y planes llevados a cabo a lo largo del siglo XX para evitar la erosión, actuaciones que, por otra parte, han simplificado de alguna manera el paisaje de la alta montaña nevadense. Por su parte, las altas cumbres desprovistas de formaciones arbóreas albergan un matorral climácico de piornales y pastizales con una gran diversidad florística y multitud de especies endémicas. Frente al modelo agroforestal de la solana de Sierra Nevada, en la vertiente norte de la Sierra de la Contraviesa una particular trilogía de cultivos mediterráneos (almendro, higuera y vid), apenas deja espacio a pequeños rodales de encinar en las escasas zonas sin roturar. Cabría destacar como excepción el alcornocal relicto del Haza del Lino, que constituye la formación más meridional de la península y la única de Andalucía oriental.

## Poblamiento concentrado

El emplazamiento a media ladera y la compactación del núcleo de Bérchules, hacen de él un ejemplo del modelo alpujarreño con calles de fuertes pendientes, tejados planos cubiertos de "launa" y la pizarra como elemento de remate característico en el tejado y las chimeneas.

## Fondos de valle

Los valles angostos longitudinales canalizan los cursos de alta montaña hacia el valle del Guadalfeo, que discurre en sentido oeste-este recorriendo el surco alpujarreño.



Sierra litorales    Núcleos rurales    Cultivos y vegetación natural  
Cultivos en terrazas    Repoblaciones



1



2



3



4

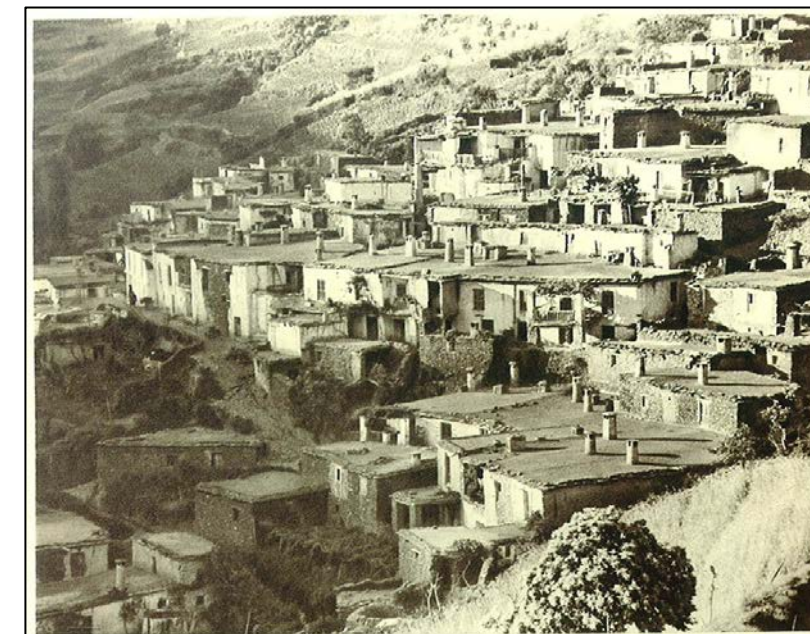
1. Pampaneira es uno de los tres núcleos, junto a Bubión y Capileira, que conforman la conocida imagen del Barranco de Poqueira, declarado *conjunto histórico* desde 1982.
2. Las acequias de alta montaña recogen las aguas del deshielo para llevarlas a los bancales de regadío situados a cotas inferiores.
3. La sierra de La Contraviesa se caracteriza por el absoluto protagonismo de cultivos leñosos en régimen de secano, lo que unido a las fuertes pendientes y al carácter torrencial de las lluvias propician una fuerte erosión de las vertientes.
4. En la plataforma glaciaria entre el valle del Mulhacén y la Alcazaba se encuentran las Siete Lagunas, que en los meses más calurosos ven reducidas sus aguas y agostados sus "borreguiles".
5. La vega de Picena concentra regadíos de frutales, hortalizas y leñosas junto a algunos invernaderos que modifican el paisaje de la vega tradicional alpujarreña.
6. Las jarapas, que formaban parte del ajuar típico de una vivienda tradicional alpujarreña, son vendidas en la actualidad como souvenir a los turistas.



5



6



José Ortiz Echagüe, Pampaneira. La Alpujarra, 1950

*"El cultivo de los campos es posible gracias sobre todo al riego artificial. El cultivo comienza con los sembrados de patatas y centeno, a más de 2000 metros de altitud, de los que las primeras alcanzan su madurez a los once meses, y acaba con la batata y la caña de azúcar del sur. La producción de fruta y frutos secos aumenta de norte a sur e incluye desde las cerezas, moras, castañas y nueces, que se cultivan a 1.600 metros de altitud, hasta una gran variedad de frutos subtropicales que se cultivan junto a la costa. Existe un gran contraste entre las lomas, por un lado, secas y castigadas por el sol, y las verdes tierras de cultivo y los fértiles valles por otro."*  
Rein, JOHANESS JUSTUS: Aportación al estudio de Sierra Nevada (1899), pp. 194. Granada: Caja General de Ahorros de Granada, 1994.



Genaro Pérez Villaamil, Gargantas de las Alpujarras, 1848