

5.- GNOME

5.1.- X WINDOW

X Window es el entorno gráfico habitual de los sistemas Unix. El sistema X Window se compone de dos partes principales: el servidor X y el programa para la gestión de las ventanas. El servidor X es el programa que se encarga realmente de dibujar en la pantalla.

Por el contrario, el gestor de ventanas, como su nombre indica, es el encargado de crear las ventanas y gestionar su apariencia. Debido a este modelo, la apariencia de las aplicaciones varía según se use uno u otro gestor de ventanas, entre los que destacan por su sencillez de uso los entornos GNOME y KDE.

Al instalar Linux, el sistema puede preguntar si se desea arrancar Linux en modo texto o en modo gráfico. Si se ha seleccionado esta última opción, Linux arrancará directamente X Window; en caso contrario, en la línea de comandos hay que escribir **startx** con lo cual se arranca el modo gráfico.

Por defecto, esto arranca el entorno gráfico Gnome (en distribuciones que no sean **Red Hat** se puede arrancar por defecto otro entorno como **KDE** o **AfterStep**).

Cuando Linux arranca en modo gráfico aparece una ventana similar a la siguiente en caso de GNOME:



En ella se debe introducir el nombre del usuario y la clave.

Tanto Linux, como UNIX, distinguen entre letras mayúsculas y minúsculas. Por lo que root no es lo mismo que Root o ROOT.

Cuando se sale del sistema vuelve a aparecer esta misma ventana. Para apagar el ordenador se puede seleccionar el botón de **Options...**, tras lo que aparece un menú con las siguientes opciones:

Sessions , permite elegir al usuario el entorno de ventanas con el que va a trabajar, los entornos más habituales son, **AnotherLevel**, **Default** (arranca el entorno por defecto instalado que puede ser cualquiera de los otros), **FailSafe** (Modo a prueba de fallos), Gnome o KDE.

Language, permite cambiar el idioma en el que se muestran algunos de los mensajes del sistema.

System, contiene dos opciones, Reboot (para rearrancar el sistema) y Halt para apagarlo.

Nunca se debe apagar directamente el ordenador siempre hay que apagarlo empleando la opción Halt anterior (tras salir del entorno con logout) o empleando el comando halt en el caso de trabajar en modo texto.

Tras introducir el nombre del usuario y el password aparecerá una pantalla similar a la siguiente :

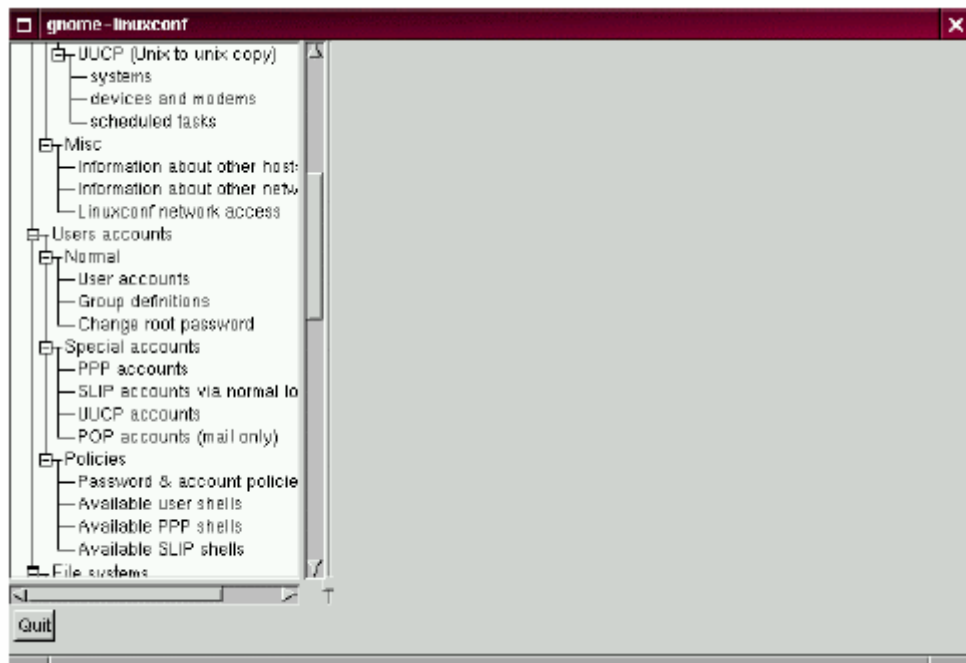
permita acceder al sistema como un usuario normal sin los privilegios del superusuario, de forma que se impida la modificación del sistema de forma inadecuada.

Si se está familiarizado con MS-DOS o con versiones de Windows, puede parecer un poco irracional tener que crear una nueva cuenta de usuario. Después de todo al entrar con **root**, se puede navegar por el sistema y usar programas por lo que puede parecer excesivo tener dos cuentas en el mismo ordenador.

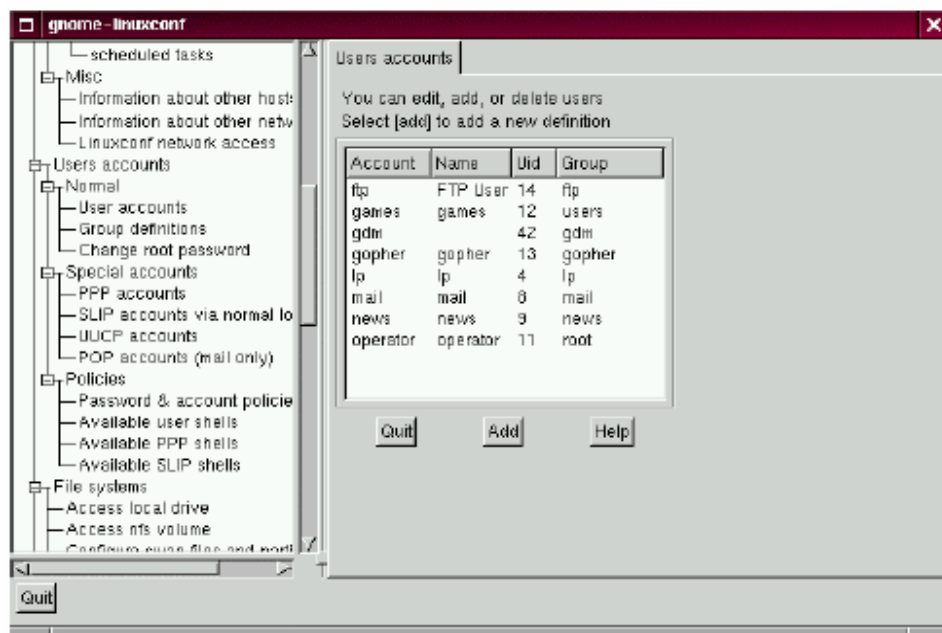
Linux es un sistema operativo multitarea y multiusuario, lo que significa que puede ser empleado de forma segura por varios usuarios de forma simultánea, realizando todas las acciones que los usuarios deseen. Pero por motivos de seguridad sólo puede existir un único usuario **root**, capaz de cambiar la forma de trabajo del sistema.

Además actuar como superusuario puede conducir al desastre puesto que el sistema permite modificar todos sus parámetros, lo cual puede conducir a daños irreparables. Por este motivo cada usuario de Linux debe tener su cuenta de usuario, aun siendo los administradores del sistema, trabajando como **root** sólo en aquellos casos en los que se necesita realizar la administración del sistema, como por ejemplo al crear un nuevo usuario. Al entrar en el sistema como **root**, se puede ejecutar el programa **linuxconf**, que se encuentra en **System/linuxconf**.

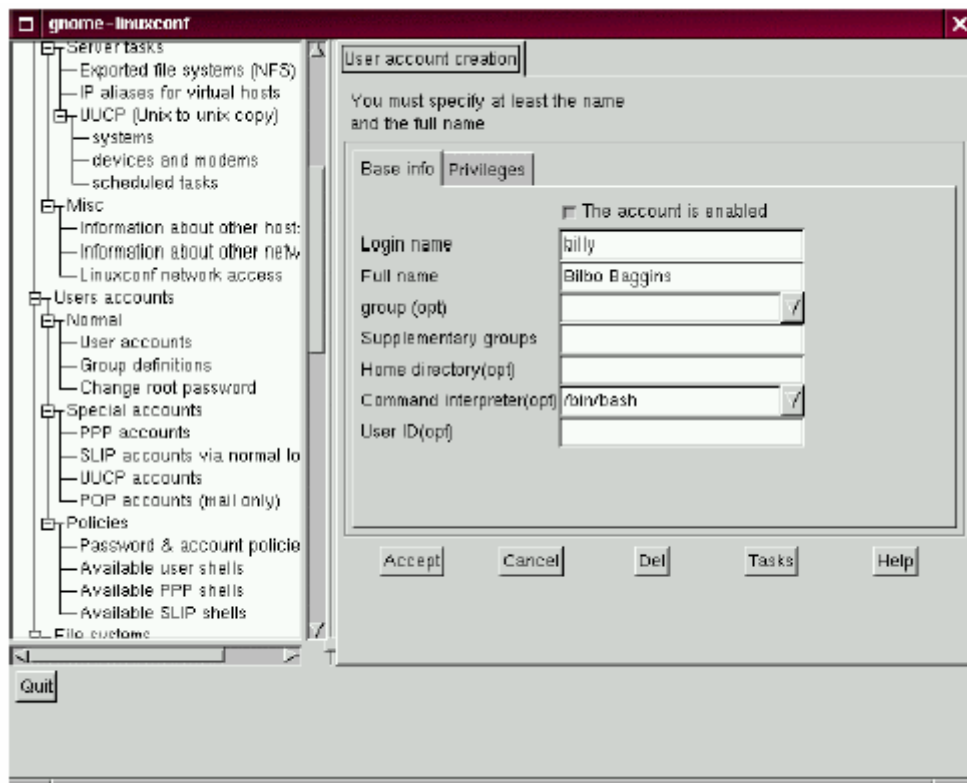
Este programa permite manipular una cantidad enorme de parámetros del sistema entre los que se encuentra la administración de usuarios. Este programa es un ejemplo de porqué actuar como superusuario es peligroso, **linuxconf** permite crear y borrar usuarios, cambiar contraseñas, etc. La primera pantalla de **Linuxconf** es similar a la siguiente:



En donde en la lista se puede seleccionar User accounts/Normal/Useraccounts, tras lo que aparecerá un cuadro de diálogo como el siguiente:



Tras seleccionar Add se muestra el siguiente cuadro de diálogo:

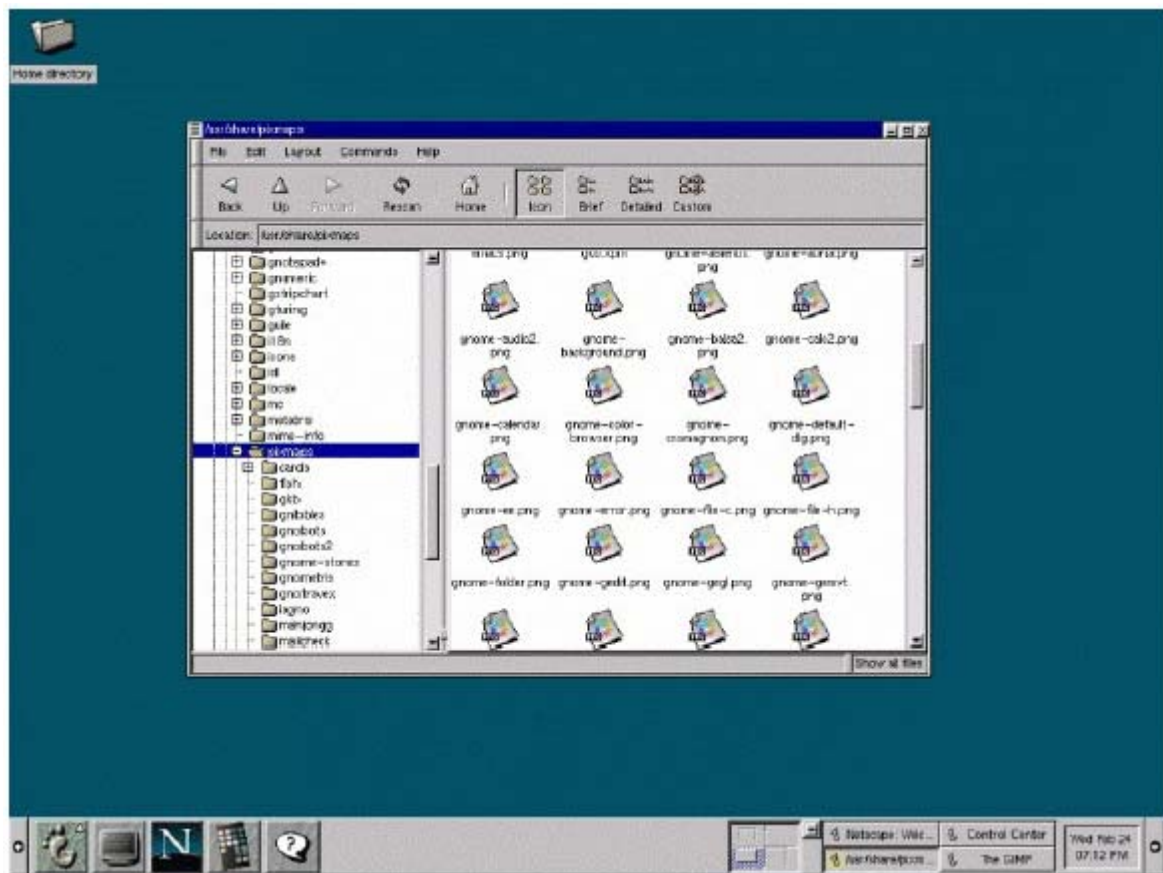


En el anterior cuadro de diálogo hay que especificar el nombre de usuario: por ejemplo billy (Hay que recordar que se distingue entre mayúsculas y minúsculas por los que **no** es lo mismo **billy** que **Billy**), el nombre completo del usuario **Bilbo Baggins**. Los demás parámetros son opcionales y no se comentarán en este momento.

Por defecto el directorio en el que este usuario podrá escribir los ficheros será algo así como **/home/billy**. Tras aceptar el sistema pedirá el nuevo password del usuario.

5.2.- Iniciación a GNOME

El uso de GNOME es muy parecido al de otros entornos gráficos. La pantalla inicial de GNOME se encuentra dividida en dos zonas principales como se puede apreciar en la siguiente figura:



La parte superior en la que aparecen las ventanas de las aplicaciones y documentos del usuario recibe el nombre de escritorio, mientras que la parte inferior de la pantalla recibe el nombre de panel de Gnome:




Este elemento está diseñado para contener la siguiente información:

Contiene la huella de pie o footprint, al seleccionar este elementos aparece un menú similar al menú Start de Windows 9x con las aplicaciones más importantes instaladas.

- Las **applets** son enlaces a las aplicaciones de uso más frecuente como la consola, **Netscape**, la ayuda, etc.
- El acceso a los escritorios virtuales. Al contrario que en **Windows, X** Window permite organizar las ventanas en varios escritorios virtuales.

- Al igual que Windows el panel de GNOME dispone de un área específica en la que aparecen los botones representativos de las ventanas.

En los dos extremos del panel aparecen dos botones con flechas  con los que el usuario puede colapsar el panel de forma que se maximice el área útil del escritorio.

Pinchando con el botón derecho del ratón sobre cualquiera de los elementos anteriores aparecerá un menú contextual que permite configurar el elemento. Las cuatro opciones más habituales son:

- **Remove from Panel**, con lo que se elimina el **applet** del panel
- **Move applet**, permite modificar la posición del **applet** arrastrándola y soltándola en la nueva posición.
- **About**, muestra información sobre el autor del **applet**.
- **Properties**, abre un cuadro de diálogo en el que se permite personalizar todos las características del **applet**.

Seleccionado así mismo en alguna de las áreas libres del panel se despliega otro menú que permite configurar todo el panel y añadir y quitar **applets** del mismo. Este mismo menú puede ser accedido a través de la opción Panel del menú principal (**footprint**).

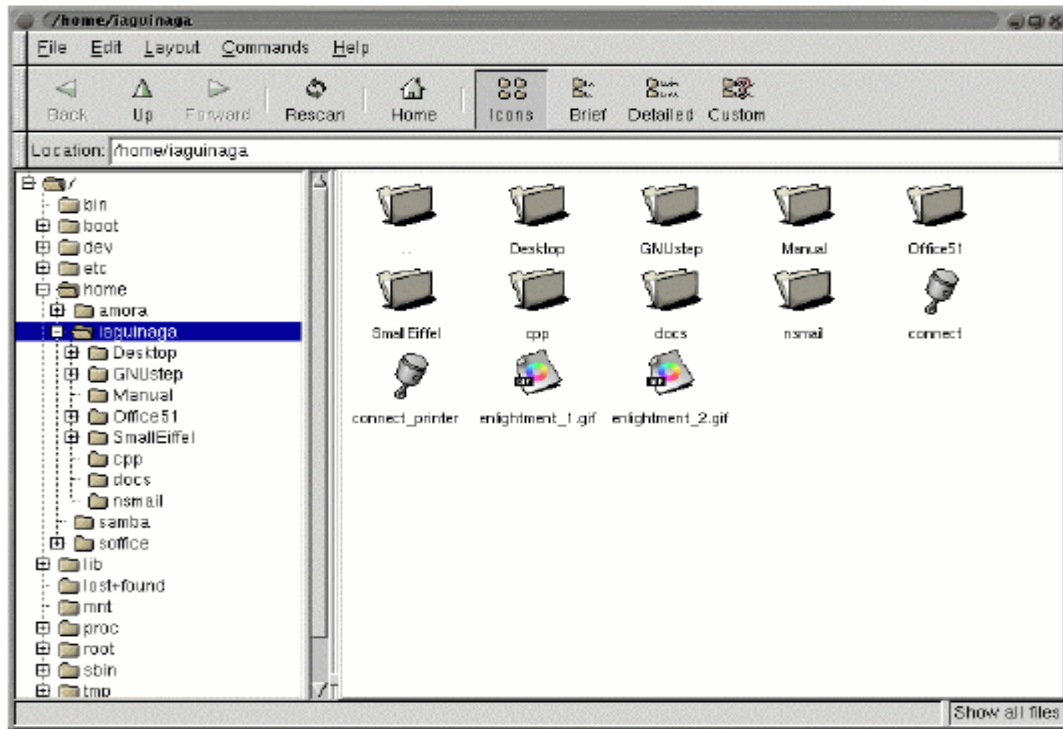
De igual forma que en el panel, en el escritorio también se puede hacer clic con el botón derecho lo que despliega un menú contextual con diversas opciones.

5.3.- Aplicaciones auxiliares de GNOME

A continuación se comentan brevemente las aplicaciones que por defecto incluye el entorno GNOME.

File Manager

Al crear una cuenta de usuario el sistema crea un directorio o carpeta personal en la que el usuario puede crear y modificar los ficheros con los que trabaja. Gnome incluye una herramienta, que permite la manipulación de los archivos.



El administrador de archivos o file manager permite seleccionar archivos y/o directorios y moverlos, copiarlos o eliminarlos. Para seleccionar un único fichero o un directorio basta con hacer clic sobre él. Para seleccionar varios archivos y/o directorios basta con hacer clic sobre ellos manteniendo pulsada la tecla **<Ctrl>**. Si están contiguos también se pueden seleccionar manteniendo pulsada la tecla **<Shift>** y clicando en los ficheros de los extremos.

Para mover un directorio, un archivo o una selección basta con mantener pinchado el ratón sobre él y arrastrarlo a su nueva posición. Para copiar un directorio, un archivo o una selección se realiza también la operación anterior pero manteniendo pulsada la tecla **<Ctrl>**. Finalmente para eliminar directorios, ficheros o una selección hay que pinchar sobre ellos con el botón derecho del ratón y aparecerá un menú en el que habrá que escoger la opción **delete**. Si se realiza un doble clic sobre un fichero se abrirá un cuadro de diálogo que

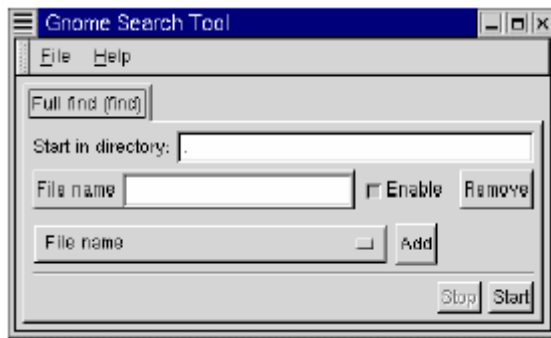
preguntará el programa con el que se desea abrir ese fichero. Si se ha realizado un doble clic sobre un directorio se mostrarán los archivos y subdirectorios que contiene. En el caso de haberse realizado un doble clic sobre un archivo comprimido se mostrarán, igual que si se tratase de un directorio, los ficheros y subdirectorios que contiene (no es necesario recurrir a otros programas para manipular su contenido).

En el menú **Edit/Preferences/File Display** se puede elegir entre ver también los archivos ocultos o no (los archivos ocultos son aquellos cuyo nombre empieza con un punto y que son utilizados por los programas o el sistema para guardar su configuración). El icono **Rescan** permite actualizar la lista de ficheros tras realizar un cambio.

En el caso de no saber exactamente donde se encuentra un fichero puede resultar útil la opción **Find File ...** del menú **Commands**. Se debe indicar el directorio donde se empezará a realizar la búsqueda (hay que recordar que el punto . representa el directorio actual) y el nombre del fichero buscado. Si solo se conoce parte del nombre se pueden utilizar los caracteres comodines ? y *.

- **Fichero?.txt** indicaría cualquier fichero cuyo nombre empiece por **Fichero** y termine en **.txt** pudiendo existir cualquier carácter entre ambos, pero sólo uno, por ejemplo: **Fichero1.txt, Fichero2.txt, FicheroZ.txt**, etc.
- **Fichero*.txt** indicaría cualquier fichero cuyo nombre empiece por **Fichero** y termine en **.txt** pudiendo haber entre ambos cualquier conjunto de caracteres, por ejemplo: **Fichero1.txt, Fichero_de_texto.txt**, etc.

GNOME Search Tool



Este programa se encuentra en el menú **Utilities** y permite buscar ficheros que cumplan una serie de criterios empezando a buscar en el directorio que se le indique. Los criterios de búsqueda los puede activar y desactivar el usuario con el botón **Enable** (activar) o incluso quitarlos de la ventana mediante el botón **Remove**. Para añadir criterios se selecciona el criterio deseado y se añade mediante el botón **Add**.

Una vez que el usuario haya editado los criterios seleccionados deberá pulsar el botón **Start** y se mostrarán los ficheros encontrados que cumplen los criterios indicados por el usuario.

Color Xterm, GNOME Terminal y Regular Xterm

Se encuentran en el menú **Utilities** y sirve para abrir una consola de **Linux** en la cual introducir comandos. La utilidad y el funcionamiento de las consolas se explicará más adelante.

Multimedia

El menú **Multimedia** incluye diversas aplicaciones:

Audio Mixer : Controla el volumen de las diversas fuentes de sonido (micrófono, CD-ROM, Speaker y Line). Permite ajustar otra serie de parámetros como la amplificación, la ganancia, ...

También da la opción de silenciar (**mute**) las fuentes de sonido que se desee.

CD Player : permite la reproducción de CDs de música.

5.4.- Otras aplicaciones

GQ View: Este programa se encuentra en el menú **Graphics** y permite visualizar los ficheros gráficos. Permite recorrer directorios y muestra en el lado derecho el gráfico contenido en el fichero seleccionado. Soporta muchos tipos de ficheros gráficos tales como jpg, png, gif, bmp, tiff, ... No tiene ninguna herramienta de edición (Cuando se desea editar la imagen el propio programa arranca aquellos que el usuario ha elegido como editores).

Gnome DiskFree: Este pequeño programa se encuentra en el menú **Utilities** e indica el espacio ocupado de los dispositivos que están siendo utilizados (los que están "montados").

Simple Calculator: Se encuentra en el menú **Utilities** y permite realizar operaciones de cálculo sencillas. En caso de producirse algún error (1/0 , ...) mostrará el símbolo e. Este símbolo se podrá borrar mediante la tecla AC.

GnomeCard: Este programa se encuentra en el menú **Applications**. Sirve para gestionar direcciones (tanto electrónicas como no electrónicas) y para crear tarjetas.

Calendar: Este programa se encuentra en el menú **Applications** y es el equivalente electrónico de una agenda. Permite ver el calendario anual y el calendario del mes. También permite ver la agenda semanal y la agenda diaria. En la agenda diaria el usuario puede introducir todas las citas del día. Las citas aparecerán resumidas en la agenda semanal.

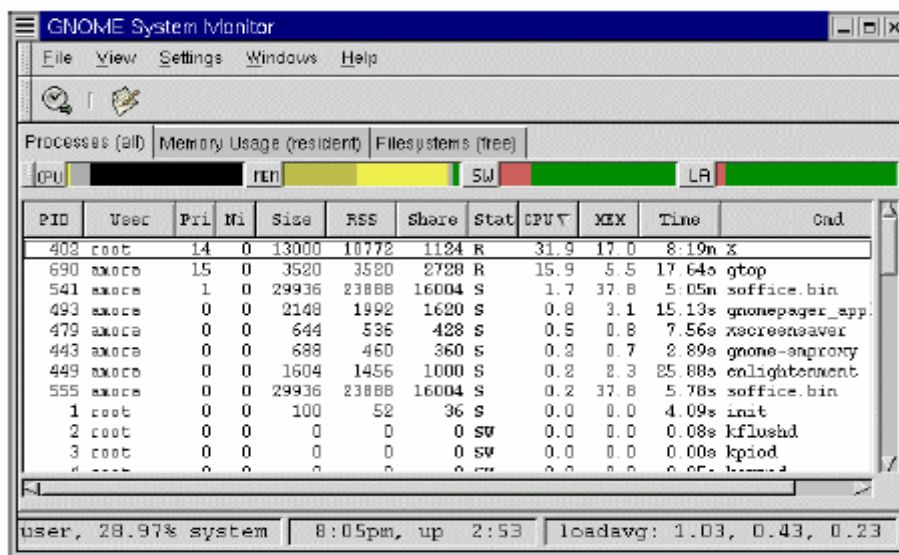
System Info: Se encuentra en el menú **Utilities** y da información sobre el sistema que se está utilizando (Tipo de CPU, Distribución de **Linux** y su versión, ...). Si se hace clic en **Detailed Information** suministra información extra acerca de la CPU, la memoria y el disco o discos duros del ordenador.

Change Password



Este programa se encuentra en el menú **System** y su finalidad es obvia. Permite al usuario cambiar la contraseña que utiliza para entrar en el sistema. El usuario deberá introducir en primer lugar su contraseña actual y luego la nueva contraseña.

System Monitor : Se encuentra en el menú **Utilities**. Permite monitorizar los sistemas de archivos. También permite monitorizar la memoria utilizada por diversos programas o procesos que se están ejecutando en ese instante. Por último permite visualizar todos los procesos que se están ejecutando en cada instante.



PID	User	Pri	Ni	Size	RSS	Share	Stat	CPU%	MEM	Time	Cmd
402	root	14	0	13000	10772	1124	R	31.9	17.0	8:19m	x
690	amora	15	0	3520	3520	2728	R	15.9	5.5	17.64s	gtop
541	amora	1	0	29936	23888	16004	S	1.7	37.8	5:05m	soffice.bin
493	amora	0	0	2148	1992	1620	S	0.8	3.1	15.13s	gnomepager_app
479	amora	0	0	644	536	428	S	0.5	0.8	7.56s	xscreensaver
443	amora	0	0	688	460	360	S	0.2	0.7	2.89s	gnome-emprony
449	amora	0	0	1604	1456	1000	S	0.2	2.3	25.88s	enlightenment
555	amora	0	0	29936	23888	16004	S	0.2	37.8	5.78s	soffice.bin
1	root	0	0	100	52	36	S	0.0	0.0	4.09s	init
2	root	0	0	0	0	0	SW	0.0	0.0	0.08s	kflushd
3	root	0	0	0	0	0	SW	0.0	0.0	0.00s	kpiod
4	root	0	0	0	0	0	SW	0.0	0.0	0.00s	krmtd

user, 28.97% system | 8:05pm, up 2:53 | loadavg: 1.03, 0.43, 0.23

Además de la memoria utilizada por cada proceso indica el tanto por ciento de CPU que utiliza y el propietario del proceso (el usuario que lo ejecutó). Si se hace clic dos veces sobre cualquiera de los procesos se muestra información detallada de ese proceso mientras que si se hace clic con el botón derecho del

ratón el usuario puede decidir entre ver los detalles del proceso, reiniciarlo, o enviar diversas señales (Signal Kill, Signal Term, ...). Si alguno de los procesos se ha quedado bloqueado se puede arrancar este programa y eliminar el proceso en cuestión enviándole una señal Kill, Term,

El que se envíe una señal u otra dependerá del grado de bloqueo del programa. También existen más señales disponibles que obligan al proceso a realizar diversas tareas.

gedit: Este programa se encuentra en el menú **Applications**. Se trata de un sencillo editor de textos gráfico. Es útil para editar diversos ficheros de configuración. Soporta la opción de copiar y pegar texto así como la capacidad de búsqueda de palabras en el documento.

En el menú **Settings** hay ciertas opciones de configuración como ajustar las líneas al tamaño de la pantalla (**Linewrap**). En el menú **Stettings/Preferences** se puede elegir el tipo de fuente y los elementos que el usuario desea utilizar en el menú **Plugins**.

Entre los **plugins** que incluye por defecto el programa destacan el corrector ortográfico (**Spell Check**), y el **pluging Email**. Este último **pluging** permite enviar directamente como correo electrónico el archivo que actualmente se está editando sin necesidad de abrir ningún otro programa.

Time tracking tool: Esta herramienta se encuentra en el menú **Applications**. Esta diseñada para medir el tiempo que utiliza el usuario en realizar alguna tarea. Esta utilidad permite al usuario conocer cuales son los programas con los que pasa mas tiempo. Si el usuario cobra por hora de trabajo con un determinado programa esta utilidad le permite medir el tiempo de trabajo. El funcionamiento de esta herramienta es "manual", el usuario debe crear un proyecto en **GtimeTracker** y cuando vaya a utilizar el programa en cuestión deberá activar el proyecto para que el tiempo empiece a contar.

Gnumeric spreadsheet: Este programa se encuentra en el menú

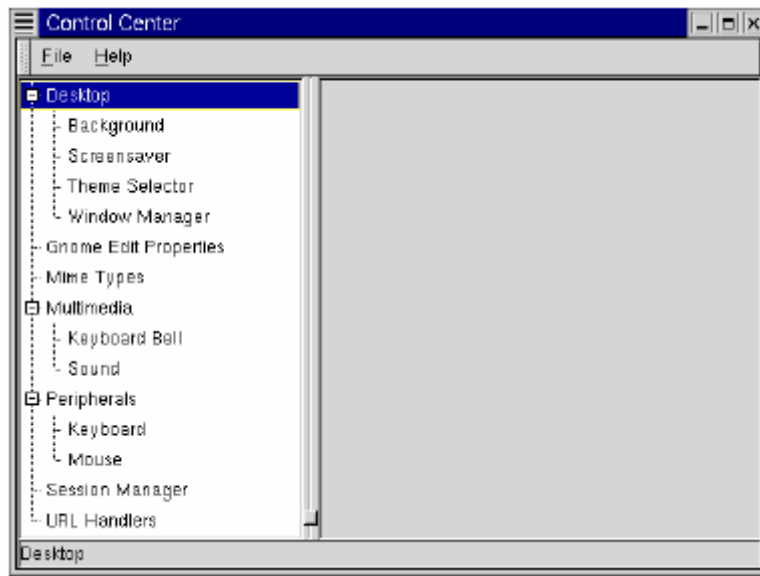
Applications. Se trata de una hoja de cálculo. En cada celda el usuario puede introducir texto, fechas, valores numéricos o fórmulas matemáticas. En las fórmulas matemáticas intervienen celdas con valores numéricos previamente rellenos y funciones que aporta el programa tales como SUM, AVERAGE, ...

Por ejemplo:

=SUM(A1:A4)+B1 indicaría que la celda que contiene esa fórmula contendrá la suma de los valores contenidos en las celdas A1, A2, A3, A4 y B1. Para editar el contenido de una celda basta con pinchar sobre ella con el ratón. Si se mantiene clicado el ratón sobre la esquina inferior derecha de una celda y se arrastra el ratón el contenido de esta celda se copia en las adyacentes por filas o columnas según haya sido el movimiento del ratón. Si se realiza la operación anterior sobre una selección el programa considera la selección como una serie y calcula los siguientes elementos de la serie (llamado copiado inteligente). Por ejemplo si dos celdas consecutivas tuviesen los valores 1 y 2 y utilizando el copiado inteligente en las siguientes celdas se continuaría la serie, 3, 4, ... Para seleccionar una fila entera o una columna basta con pinchar sobre el número de la izquierda que indica la fila o la letra superior que indica la columna. Para seleccionar toda la tabla hay que pinchar en el cuadro superior izquierdo donde se cruzan la barra que contiene los números de las filas y la barra que contiene las letras que identifican cada columna.

5.5.- Configuración de GNOME

Como cualquier aplicación de **Linux GNOME** es altamente configurable, para su configuración existen varias herramientas. La herramienta principal es Gnome Control Center a esta herramienta se puede acceder mediante el menú Settings/Gnome Control Center o mediante el icono del panel de Gnome con aspecto de caja de herramientas.



Esta aplicación permite configurar muchos aspectos de la apariencia de Gnome, como el fondo de pantalla o los sonidos que emplearán los programas, ... Todos los cambios que se realicen afectarán únicamente al usuario que los ha realizado. Así mismo, todas las opciones de este programa como **Desktop/Background, Mime Types**, ... son accesibles directamente desde el menú **Settings**.

En el apartado **Background** el usuario puede elegir el fondo de pantalla que desee para sus escritorio. Este fondo puede ser una foto o un mosaico de un determinado patrón o un gradiente de colores.

En el apartado **ScreenSaver** el usuario puede elegir el salva-pantallas que desea utilizar. Un salva-pantallas no es más que un programa gráfico que se activa cuando la pantalla lleva mucho tiempo sin cambiar. Al activarse el salva-pantallas el contenido de la pantalla cambia y evita que la pantalla se desgaste prematuramente por mostrar siempre la misma imagen estática.

Una característica interesante del salva-pantallas es la opción **require password**. Al activar esa opción el usuario deberá introducir la contraseña para desactivar el salva-pantallas. De esa manera usuario se asegura que nadie accederá a sus archivos mientras esté ausente.

El apartado **Theme selector** permite al usuario elegir entre distintas combinaciones de colores y fuentes para realizar la representación de los elementos, como botones y menús de las ventanas.

Window Manager permite configurar el programa que se encarga de dibujar las ventanas. En principio se puede utilizar cualquier **gestor de ventanas** pero por ahora (debido a que **GNOME** es muy reciente) el único gestor que es compatible con **GNOME** y aprovecha todas sus características es **Enlightenment**. Esta aplicación tiene su propio programa de configuración, el cual permite cambiar incluso el aspecto de las ventanas. Ese programa de configuración se explicará más adelante.

En el apartado **GNOME Edit Properties** el usuario puede elegir el editor que se usará por defecto para abrir o editar ficheros de texto.

El apartado **Mime Types** permite al usuario definir los programas que se usarán por defecto para abrir, visualizar o editar un cierto tipo de archivos. Además permite añadir nuevos tipos de archivos.

En el apartado **Multimedia/Keyboard Bell** el usuario puede elegir el volumen, el tono y la duración que utilizará el altavoz del ordenador. Mientras que en el apartado **Multimedia/Sound** el usuario puede activar o desactivar los efectos sonoros. Además puede elegir el sonido que desea asociar a cada evento del sistema (entrar en el sistema, desplegar el menú principal, ...).

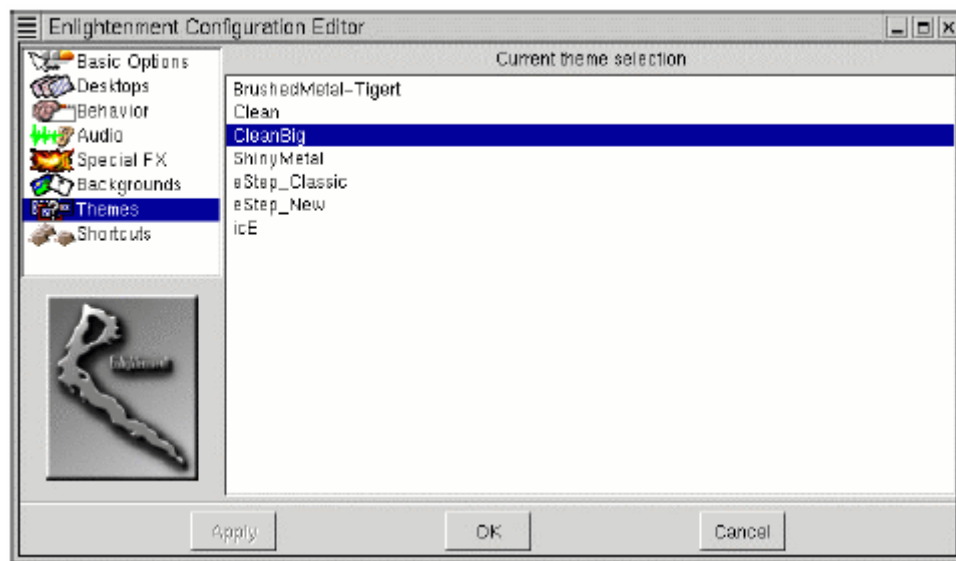
Entrando en el apartado **Peripherals/Keyboard** el usuario puede modificar la rapidez de repetición de caracteres cuando se mantiene pulsada una tecla y el retraso temporal desde que se pulsa una tecla hasta que se empiezan a repetir los caracteres si se mantiene pulsada. En el apartado **Peripherals/Mouse** el usuario puede personalizar la rapidez de respuesta del ratón así como indicar su uso por parte de una persona diestra (**right handed**) o una persona zurda (**left handed**). En el último caso el funcionamiento de los botones del ratón será justamente el inverso (el botón derecho del ratón actuará como el izquierdo y viceversa).

En **Session Manager** el usuario puede indicarle al sistema que le pida confirmación antes de acabar la sesión (antes de hacer **logout**). También puede indicarle al sistema que guarde la configuración de **GNOME** automáticamente o no.

La última opción de este apartado es la de elegir qué programas se arrancarán automáticamente cada vez que el usuario comience una nueva sesión (cuando el usuario haga **login**).

El último apartado de este programa es el apartado **URL handler**. En este el usuario puede seleccionar que programas se utilizan para mostrar **URLs**.

En el apartado **Window Manager** el usuario tiene la opción de elegir y configurar el gestor de ventanas. La herramienta de configuración del gestor de ventanas de **Enlightenment** es la siguiente:



En el apartado **Basic Options** el usuario puede seleccionar el modo de arrastre y de cambio de tamaño de las ventanas (La forma de representación gráfica de esas dos operaciones). También permite indicar al sistema que la ventana activa sea siempre aquella sobre la que se encuentra el cursor o la última ventana sobre la que se ha pinchado.

En el apartado **Desktops** el usuario puede elegir el número de pantallas virtuales con las que se desea trabajar (por defecto 4). Además por cada pantalla virtual se pueden crear más pantallas mediante **Separate Desktops**. **Edge Flip Resistance** indica el intervalo de tiempo que debe transcurrir para pasar al **Desktop** virtual contiguo cuando el ratón se encuentre en un borde de la pantalla. Si está desactivado para pasar de un **Desktop** a otro habrá que utilizar el **Applet Gnome Pager** que se encuentra en el panel de **GNOME** o **ShortCuts** (combinaciones de teclas concretas).

En el apartado **Behaviours** el usuario puede modificar el comportamiento de las ventanas. El programa de configuración le permite elegir cuándo y cómo desea que una ventana se active así como configurar los **tooltips** (Los mensajes de ayuda que aparecen cuando se deja el ratón quieto sobre algún elemento de un programa).

En el apartado **Sounds** el usuario tiene la única opción de activar o desactivar los efectos de sonido del gestor de ventanas. El apartado **Special FX** permite al usuario las animaciones que se mostrarán cuando se cambia de escritorio virtual, cuando se activa o se arrastra una ventana, ...

El apartado **Background** permite elegir el fondo del escritorio. El fondo puede ser simplemente un color sólido seleccionado por el usuario o una imagen también seleccionada por el usuario. Se puede crear una lista de fondos preferidos. Así mismo cada fondo puede ser editado indicando (si se trata de una imagen) que se muestre un mosaico con la imagen , que se ajuste la anchura o altura de la imagen a la anchura o altura de la pantalla o que se mantengan las proporciones de la imagen.

En el apartado **Themes** el usuario puede elegir entre distintas combinaciones de colores y fuentes para realizar la representación de los elementos, como botones y menús de las ventanas.

En el apartado **Shortcuts** el usuario puede editar las operaciones que se realizan pulsando una combinación de teclas concreta. Por ejemplo pulsando

<Alt>+<Shift>+ la tecla de cursor arriba, abajo, izquierda, derecha se cambia de un escritorio al contiguo según la dirección indicada por la tecla de cursor pulsada.

Hay varias formas de configurar el panel de **GNOME**. Pinchando sobre cualquier elemento de la barra del panel con el botón derecho del ratón aparecerá un menú contextual, con las opciones de eliminar dicho elemento del panel de **GNOME**, cambiarlo de sitio o editar sus propiedades. Si se pincha sobre una zona del panel que esté libre aparecerá un menú contextual.

Las tres primeras opciones permiten acceder a varios submenús del menú principal. Mediante el menú Add applet se puede añadir al panel de GNOME cualquiera de las distintas applets disponibles clasificadas en 5 grupos:

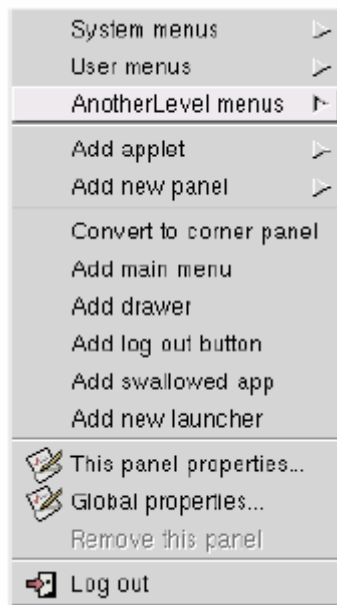
Amusements: applets de entretenimiento lo que incluye juegos sencillos, animaciones, etc.

Monitors: applets que muestran el estado de diversos dispositivos del sistema como las baterías de un móvil, la carga de trabajo de la CPU, el uso de los discos o memoria, etc.

Multimedia: applets para el manejo de CD-Audio, etc.

Network: applets que muestran el estado de la red y la recepción de mail.

Utility: muestra distintos relojes, caracteres especiales para pegar en los documentos, acceso a escritorios virtuales (Gnome Pager), pinchando con el botón derecho del ratón sobre una zona libre del panel de Gnome aparece el menú contextual.



Con la opción **Add new panel** el usuario puede añadir mas paneles. El usuario podrá elegir entre dos tipos de panel: **Corner Panel** y **Edge Panel**. En el primer caso el panel ocupa justo el espacio que ocupen los **Applets** mientras que en el segundo caso el panel ocupa todo el espacio posible yendo de extremo a extremo de la pantalla.

Con la opción **Convert to corner panel** o **Convert to edge panel** el usuario puede cambiar el tipo de panel una vez creado.

Con la opción **Add main menu** el usuario puede añadir el menú principal al Panel.

Con la opción **Add log out button** el usuario puede añadir al Panel un botón que de por terminada la sesión de trabajo del usuario.

Con la opción **Add new launcher** el usuario puede añadir al panel de herramientas un botón que al ser pulsado ejecute el programa que el usuario haya determinado.

Con la opción **Add Drawer** el usuario puede añadir un "cajón" al panel.

Si se clicca sobre el cajón este se abrirá hacia arriba. Si una vez abierto el cajón se clicca sobre la "bandeja" abierta con el botón derecho del ratón, aparecerá un menú igual al que aparece cuando se realiza esa operación sobre una zona libre del Panel. A todos los efectos el **Drawer** se comporta de la misma manera que una panel de Gnome, por lo tanto en el se pueden introducir **Applets, launchers, ...** Como se aprecia en la figura.

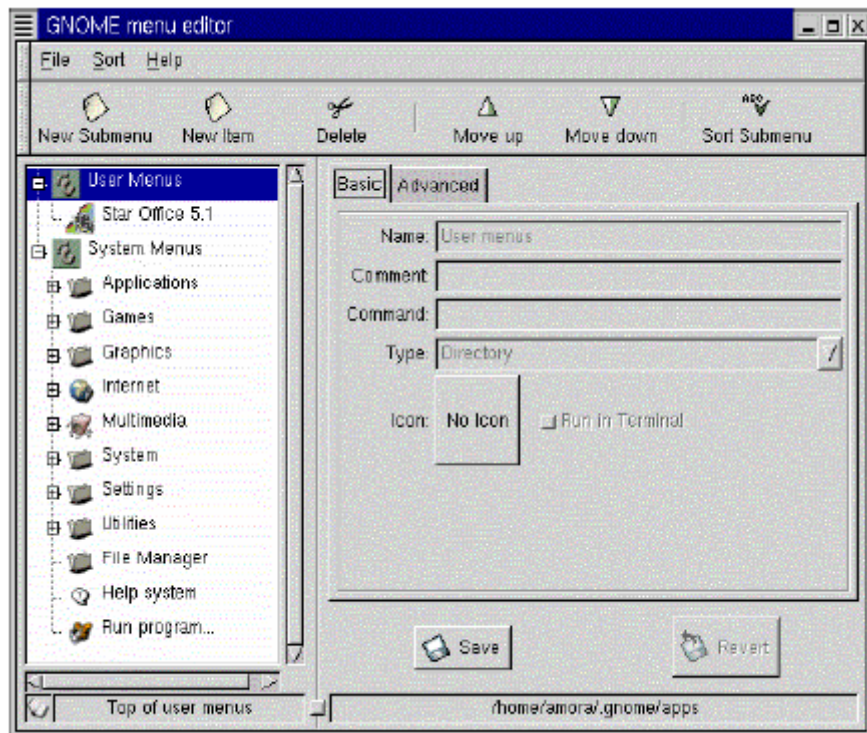


Con la opción **This panel properties** del menú de la página anterior se puede colocar el panel horizontalmente o verticalmente en cualquiera de los cuatro bordes de la pantalla. Si el panel fuese de tipo **corner panel** el usuario también podría elegir la esquina a la que quiere que se acerque más el panel. Otra opción que permite configurar **This panel properties** es el fondo del panel pudiendo elegirse como fondo el fondo por defecto, un color o una imagen.

Con la opción **Global panel properties** también del menú de la página anterior se pueden configurar los **tooltips**, las animaciones de los elementos del panel, los fondos que se utilizarán para los botones cuando estén presionados y cuando no lo estén.

El ultimo elemento de Gnome que falta por configurar es el menú principal.

Para configurar el menú principal hay que utilizar el programa **Menu Editor** que se encuentra en el menú **/Settings/Menu Editor** del menú principal.



Mediante los iconos **New Submenu** y **New Item** el usuario puede añadir nuevos submenús o nuevos elementos a los dos menús existentes (**User menu** y **System menu**).

Para modificar el **System menu** se deberá haber entrado en el sistema como superusuario (**root**) pero para modificar el **User menu** no hace falta. Una vez modificados los menús el usuario deberá guardar los cambios (**Save**) y salir del programa. Antes de guardar los cambios el usuario puede pedir al programa que ordene alfabéticamente los elementos de los menús.

5.6.- GNOME en la red

GNOME es decididamente un escritorio en red, nadie mejor que este escritorio se integra con cualquier tipo de red. Como ya hemos visto podemos tener a la vista el estado de nuestro buzón de correo, la temperatura de alguna ciudad del mundo o varias, además de una lista de las noticias. Veremos aplicaciones específicas para estar conectados a la red de redes.

La evolución de una especie: Ximian Evolution

Se podría dedicar un libro entero sobre esta aplicación. No se encarga de solo un aspecto, como es chequear el correo, es una suite completa de gestión personal. Gestiona tu correo, tu libreta de contactos, tus citas, reuniones y fechas señaladas, lee las noticias destacadas, comprueba el tiempo de la ciudad de la próxima reunión o charla de software libre. Y todo esto gestionado con un detalle que nos hará gozar. Es Ximian Evolution.

Comenzando por el correo nos encontramos con que no solo es compatible con cuenta POP y SMTP, lo más normal, si no también con cuentas del tipo IMAP, MBOX, etc, además de soporte para comunicación encriptada mediante SSL. Toda una gran gama de opciones. Además se nos permite tener distintas carpetas para nuestro correo de entrada y aplicar filtros al correo que entra y colocarlo en esas nuevas carpetas.

La lista de contactos es un sitio de reunión para las personas o entidades, y un rápido acceso a su información, el formato en el que se guardan es vCard permitiendo compatibilidad con aplicaciones como Microsoft Outlook o Lotus Notes. Además de otros formatos más.

En el calendario nos encontramos con una maravilla de aplicación, tenemos un calendario compatible con el formato estándar iCalendar y vCalendar, además de mas formatos. Permitiendo compatibilidad con aplicaciones como iCal de Apple.

Mozilla

Este navegador no sólo es un simple navegador web, sino que también cubre las necesidades de todo internauta con un centro de correo, un lector de noticias, una agenda (compatible con el formato iCalendar) y cantidad de programas más, como ChatZilla, un cliente de conexión a un servidor IRC para chatear

Cuando arrancamos el navegador nos encontramos con una nueva ventana, y una nueva pestaña, este concepto de pestañas está muy logrado y es bastante novedoso. Todo usuario visita varias webs al mismo tiempo, pues bien, con las pestañas no tenemos porque tener 20 ventanas con el explorador abiertas a la

vez, en su lugar tenemos solo una ventana con 20 pestañas, bien diferenciadas y con el título de la página a vista para que sepamos a cual pertenece cada una. Para abrir una nueva pestaña podemos pulsar Ctrl+T y para cerrarla Ctrl+W.

Mozilla no viene solo, lleva tantas aplicaciones como desees, existen muchas. Las aplicaciones disponibles se encuentra en la parte inferior izquierda, cada icono representa una, como el navegador o el gestor de correo, también puedes tener el programa de mensajería ChatZilla o el de calendario Mozilla Calendar.

Y como no, temas, también tenemos temas para Mozilla, así podremos personalizarlo a nuestro antojo, en el menú de Mozilla tenemos la entrada Ver y dentro Aplicar Tema, allí saldrán la lista de temas disponibles y un enlace para ir a descargar más temas.

Mozilla no es un programa monolítico cerrado e impracticable, es abierto, modular, atractivo, por eso surgen tantos proyectos a su alrededor. Usa un sistema de componentes llamado XCOM, bastante bueno y del cual se han escrito numerosos libros. Mozilla usa Gecko para renderizar las páginas web, Gecko es usado después por otras aplicaciones como Galeon para GNOME o Kameleon para Microsoft Windows y para el nuevo Aphrodite, que pretende ser una novedad en cuanto a Interface de usuario y usabilidad.

Conexión mundial con Gaim

Gaim es un programa de mensajería instantánea, tan simple de usar y tan compatible que impresiona. Seguro que el lector ha usado alguna vez un programa de mensajería, el que más y el que menos tendrán amigos que lo usan y siempre alguno usa otro tipo de software para conectarse, por ejemplo, unos usarán Messenger de Microsoft, otro el Messenger de Yahoo, tenemos también ICQ, pues bien, con Gaim, incorporamos todos los sistemas en un mismo programa, sin palabras.

Con Gaim podemos chatear con otros usuarios que usen Microsoft Messenger, Yahoo Messenger, ICQ o Jabber, etc. Se basa en un sistema de plug-ins fácil

de realizar que nos hacen la vida mas fácil y transparente, el único momento en el que nos daremos cuenta es a la hora de crear una cuenta. Veamos un poco como funciona Gaim.

Cuando arrancamos Gaim por primera vez se nos muestra una pequeña pantalla en la que tenemos un botón de Cuentas, al hacer click sobre el nos aparecerán todas las cuentas que tengamos configuradas, si no tenemos ninguna esta carpeta aparecerá vacía. Para añadir una nueva cuenta, sea del tipo que vaya a ser, pulsamos en el botón de Añadir, nos saldrá una nueva ventana que nos pide los datos de la nueva cuenta, y la parte mas importante la sección de Protocolo, será ahí donde seleccionemos el tipo de cuenta a crear, Yahoo, MSN, etc. Después de seleccionar el protocolo que sea introducimos los datos de la cuenta y ya la tenemos disponible en la lista de cuentas, además, podremos seleccionar Autoconectar para que al lanzar Gaim nos conectemos directamente.

Después de añadir la nueva cuenta y otras que tengamos podremos conectarnos, entonces saldrá una nueva ventana en la que saldrá la gente que está conectada y aparecerán separados por su tipo de protocolo para que sepamos quien es quien y de donde viene, para chater, basta con doble click sobre el nombre del usuario y listo.

Gaim nos ofrece extras, como el que aparezca un icono en el área de notificación que ya comentamos, para que no necesitemos tener la ventana de usuarios siempre abierta. Existen mas extras que podréis descubrir poco a poco, usando la opción de Preferencias.

5.7.- Ejercicios

1. Abra un editor de texto, escriba algo de texto, y después cópielo y péguelo empleando el ratón (para pegar emplee el botón del centro).

Solución

Menu; gedit; escribir; marcar presionando botón izquierdo y arrastrando; pegar ubicando el cursor y presionando botón del centro.

2. Ponga como fondo de su escritorio una imagen (Ayuda: Emplee el Centro de Control GNOME).

Solución

Menú; centro de control Gnome; papel tapiz

3. Cambie el tema de su escritorio.

Solución

Menú; centro de control Gnome; tema

4. Explore posibilidades de su gestor de ventanas.

Solución

Menú; centro de control Gnome; gestor de ventanas.

5. Abra cada una de las herramientas que encuentre en los menús de GNOME y explore por unos minutos las posibilidades de cada una.

Solución

Menu. Abrir y explorar cada aplicación para después opinar

6. Para cada herramienta piense una aplicación que pueda darle a corto o mediano plazo y comience a usarla.

Solución

Algunas especialmente útiles son: calendario y time tracker tool.