

CAPÍTULO 2

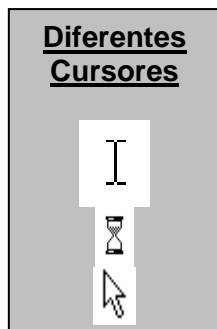


Familiarizarse con WINDOWS 2000



Uso del Ratón

En WINDOWS 2000 el ratón es un componente básico, con el cual podemos indicar al ordenador que realice prácticamente cualquier tipo de operación, desde seleccionar texto en un documento a borrar un archivo o abrir una aplicación. El movimiento del ratón sobre una superficie lisa (ya sea una mesa o una alfombrilla) supone el rodamiento de una bola de goma que, una vez transformado el movimiento en datos digitales, lo transmite al puntero (o flechita) de la pantalla.



La mayoría de los ratones poseen dos o tres botones. Si situamos el puntero encima del lugar deseado y hacemos un “clic” con el botón izquierdo, se va a ejecutar una acción sobre el objeto señalado. Si por el contrario hacemos doble “clic” sobre dicho botón, se ejecuta otra acción diferente. Si lo dejamos pulsado y arrastramos, el objeto se mueve. El botón derecho (o secundario), nos mostrará un menú contextual (las opciones que nos ofrezca, dependerán de la situación en la que nos encontremos) con diferentes opciones a elegir.

Para familiarizarnos con W2000 debemos pensar que el escritorio que se presenta en pantalla es similar a la superficie de un escritorio de la oficina. Los diferentes iconos se asemejan a los elementos más usuales que encontramos en la oficina. Imaginaremos que las carpetas que aparecen en la pantalla son carpetas reales, en las cuales archivamos documentos (ficheros). A su vez, dentro de esas carpetas se pueden crear subcarpetas llenas de iconos, programas y otros documentos.

Al encender el ordenador lo primero que encontramos es el icono “Mi PC”, la “Papelera de Reciclaje”, la “Bandeja de Entrada” y “Mi Maletín”. En la parte inferior de la pantalla encontramos la “Barra de Tareas” con el “Botón Inicio” en su parte izquierda y el reloj en la derecha.

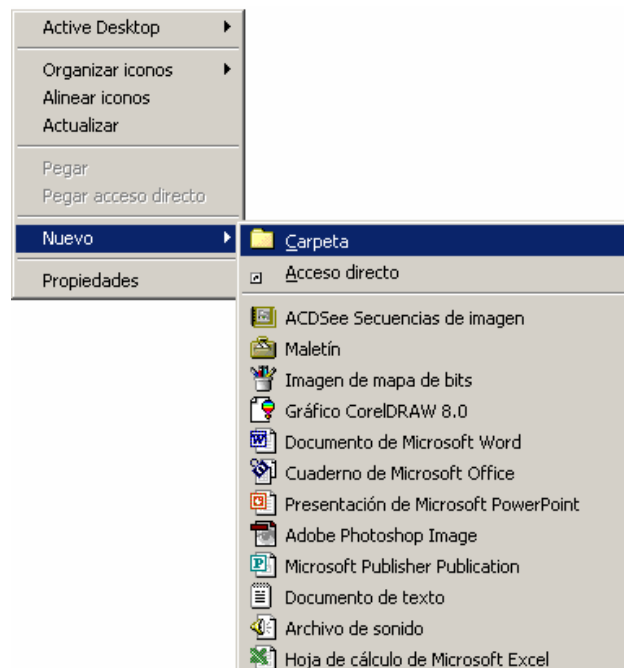
En los siguientes ejercicios crearemos una nueva carpeta, incluiremos en ella un acceso directo al icono “Mi PC” y por último, la eliminaremos.

1º) Encienda el ordenador si es que no está encendido todavía. Aparecerá la siguiente pantalla:



Figura 1:
Escritorio.
Pantalla
principal de
WINDOWS
2000

2º) Situar con el puntero en medio de la pantalla y hacer “clic” con el botón derecho del ratón, aparecerá un menú contextual con diferentes opciones:

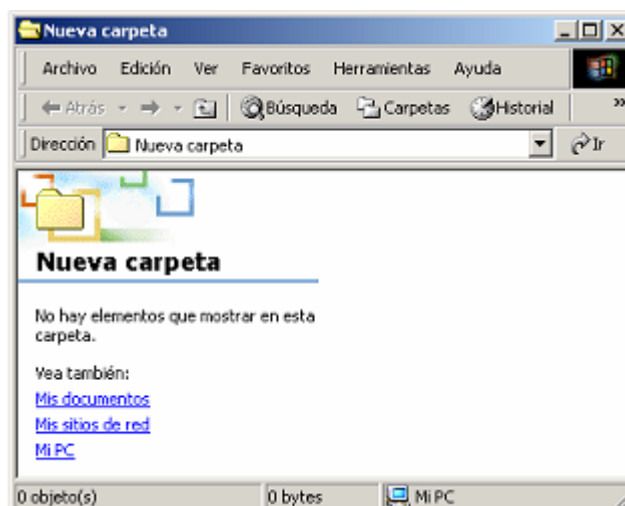


Seleccione **Nuevo** y **Carpeta**. Aparecerá un nuevo icono en el escritorio preparado para ponerle el nombre que deseemos. Le llamaremos, por ejemplo, “Carpeta de prueba”. Para finalizar pulsar **Entrar**. Ya está la carpeta creada y lista para llenar.

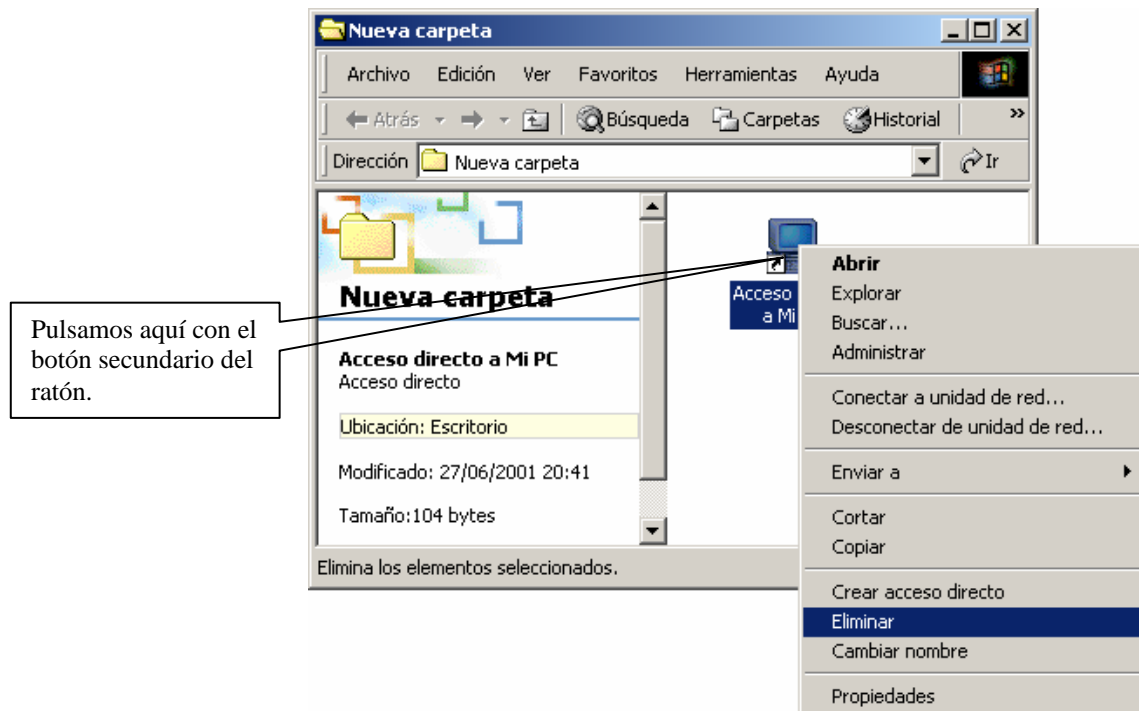
3º) Hacemos doble “clic” sobre la carpeta para abrirla y comprobar que está vacía. Hecho esto, situar el puntero encima del icono “**Mi PC**” y arrastrar hasta el interior de nuestra carpeta. Afirmamos que queremos crear un **Acceso directo** a “**Mi PC**” y tendremos dentro de la carpeta un icono que abre directamente “**Mi PC**”.

Figura 2

Así aparecerá en la pantalla la “Carpeta de Prueba”



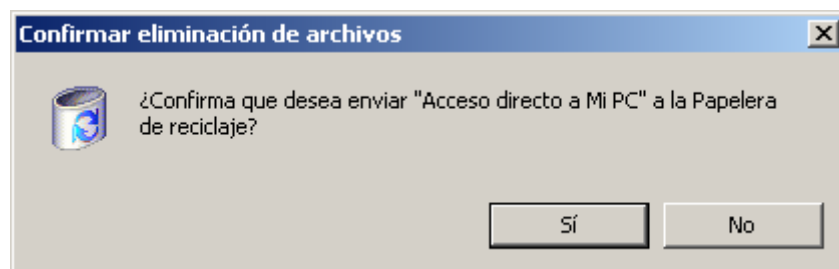
4º) Por último eliminaremos el icono de acceso directo a “**Mi PC**”. Para ello, situamos el puntero encima del icono que hay dentro de “carpeta de prueba” y presionando el botón secundario (derecho) del ratón; elegimos **Eliminar**,



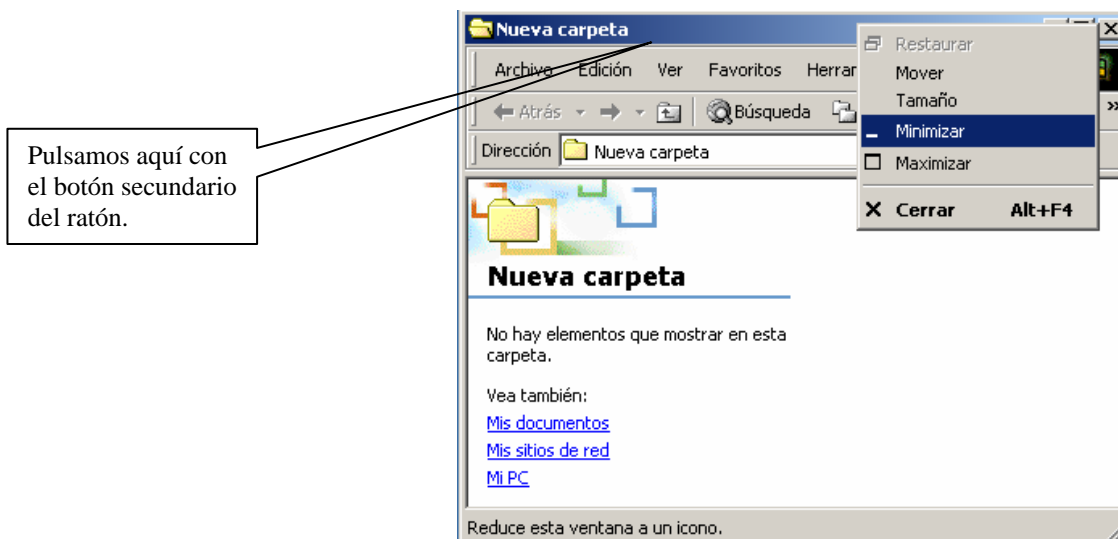
y confirmamos que lo queremos mandar a la “**Papelera de Reciclaje**”.

Figura 3

Cuadro que aparecerá en caso de que eliminemos cualquier archivo



5º) Ahora eliminaremos la carpeta “Carpeta de prueba”. Para ello hay que seguir los siguientes pasos: **Minimizar** (nos situamos en la barra azul de la ventana y se pulsa el botón secundario del ratón eligiendo minimizar de la siguiente manera):



Una vez está el icono sobre el escritorio situamos el puntero encima de él y, con el botón secundario del ratón, pulsamos una vez, elegimos **Eliminar** y confirmamos. Ya habremos enviado a la “Papelera de Reciclaje” la “Carpeta de prueba”.

Sugerencias

Existen múltiples maneras de borrar o eliminar una carpeta. Además de la indicada, podemos seleccionarla y pulsar la tecla “**Supr**”. También la podemos arrastrar hasta la “Papelera de Reciclaje” y soltarla en su interior.

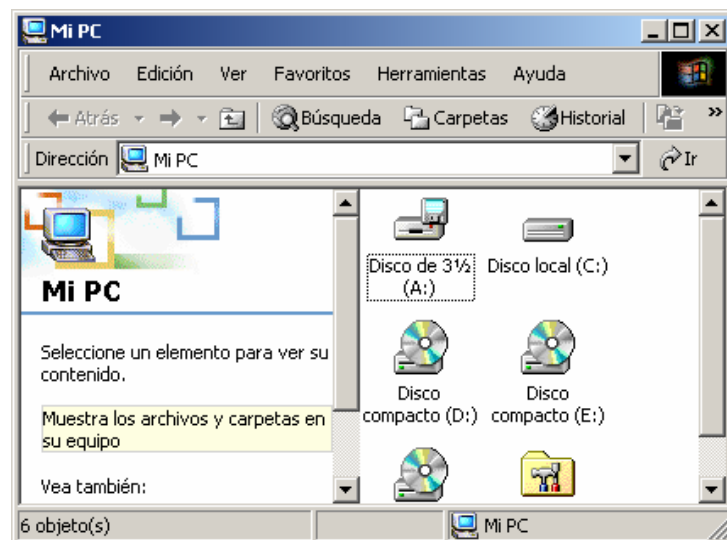
Explorar los menús: MENÚ INICIO.

El **Menú inicio** es un sistema de menús en cascada por el cual nos podemos mover hasta llegar a cualquier aplicación; sólo tendremos en cuenta lo siguiente: Una vez abierto este menú se puede “navegar” por él simplemente situando el puntero sobre cualquier elemento (o carpeta) que tenga una flecha apuntando hacia la derecha. De esta manera se abre el submenú que está asociado con este artículo. Los artículos que no poseen dicha flecha son aplicaciones que se pueden abrir haciendo “clic” sobre ellas.

Otra barra de menús que posee cada ventana es la que se encuentra debajo de la barra del título. Estos menús también suelen ser desplegables y se activan tanto con el ratón como con las teclas. Por ejemplo, podemos hacer “clic” en el nombre de un menú, o pulsar simultáneamente “Alternativa” (**Alt**) y la tecla de la letra que se encuentre subrayada en el nombre del menú para desplegarlo y acceder a las opciones disponibles (cada una tendrá su letra subrayada). También se pueden utilizar las flechas del teclado para moverse por estos menús.

Para familiarizarnos con estos menús realizaremos los siguientes ejercicios.

1º) Abrimos la carpeta “**Mi PC**” (pulsando dos veces con el botón izquierdo del ratón o pulsando **Entrar** una vez tengamos seleccionado dicho icono).



2º) Pulsamos una vez sobre “**Panel de Control**” y **Alt-A** para **abrir** el menú **A**rchivo, y seleccionamos **A**brir. Se abre el “Panel de Control” apareciendo la siguiente ventana:



Figura 4
Ventana “Panel de control”.
Iconos Grandes.

3º) Pulsamos en **Ver**, luego en **Iconos Pequeños** y tendremos la misma ventana, pero con el siguiente formato:

Figura 5:
Ventana “Panel de Control”.
Iconos Pequeños



4º) Volvemos a definir los **Iconos Grandes** y, situándonos encima del icono “**Configuración regional**”, pulsamos el botón secundario del ratón seleccionando **Abrir**:

Pulsamos aquí con el botón secundario del ratón.



5º) Una vez estemos en “**Configuración regional**” pulsamos cancelar para salir.

Se puede realizar la misma operación desde el botón



de la Barra de Tareas. En tal caso los pasos a seguir son:

6º) Pulsamos el botón Inicio  con el botón izquierdo.

7º) Situándonos encima de configuración abrimos “Panel de control”. Aparece la ventana “Panel de Control”. Continuamos en el paso 3º.

A continuación realizaremos un ejercicio que permita familiarizarnos con el menú “Inicio” y “navegar” a través de él. Efectuamos los siguientes pasos:

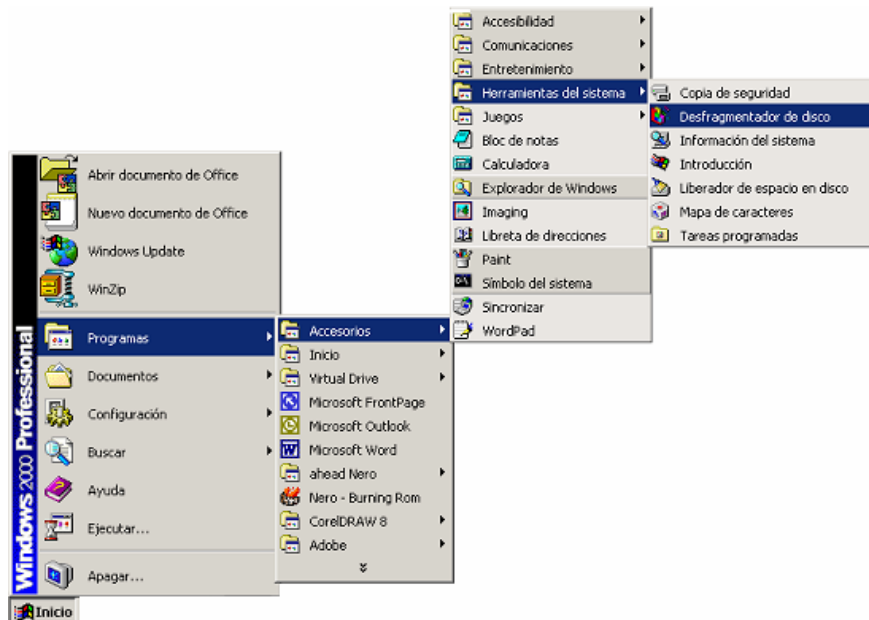
1º) Nos situamos en la Barra de Tareas encima del botón



y hacemos un “clic” con el botón izquierdo.

2º) Elegimos Programas, Accesorios, Herramientas de Sistema y abrimos el programa o aplicación “Defragmentador de disco”.

Figura 6:
Menús
desplegables
del Botón
Inicio.



Salimos y permanecemos en esa pantalla.

Uso de la Barra de Tareas

La Barra de Tareas es un elemento muy útil cuando se trabaja con W2000. Si tenemos cualquier ventana abierta en el escritorio, su nombre va a aparecer con forma de botón en la Barra de Tareas. Simplemente haciendo un “clic” sobre dicho botón, nos aparecerá la ventana correspondiente.

Cuando tengamos varias ventanas (tareas) abiertas al mismo tiempo puede ocurrir que unas se escondan detrás de otras en la pantalla. La Barra de Tareas simplifica en gran medida el paso de una a otra con un “clic” del ratón.

La Barra de Tareas es un elemento muy flexible ya que la podemos ajustar a nuestras preferencias y necesidades de forma cómoda y rápida. Por ejemplo, si tenemos muchas ventanas abiertas, los botones se van reduciendo y a su vez los nombres que contienen. Para agrandarla nos situamos en la parte superior de la barra hasta que aparezca el puntero de “Ajuste de Tamaño”; presionamos y agrandamos lo que haga falta.

Si por el contrario la queremos situar en algún otro lugar de la pantalla, hacemos “clic”, la arrastramos hasta el lugar deseado y todos los menús, iconos y ventanas se desplazarán con ella.

Vamos a realizar un pequeño ejercicio para comprobar la utilidad de la Barra de Tareas si tenemos varias ventanas abiertas y queremos “saltar” de una a otra. Para ello hacemos doble “clic” sobre:

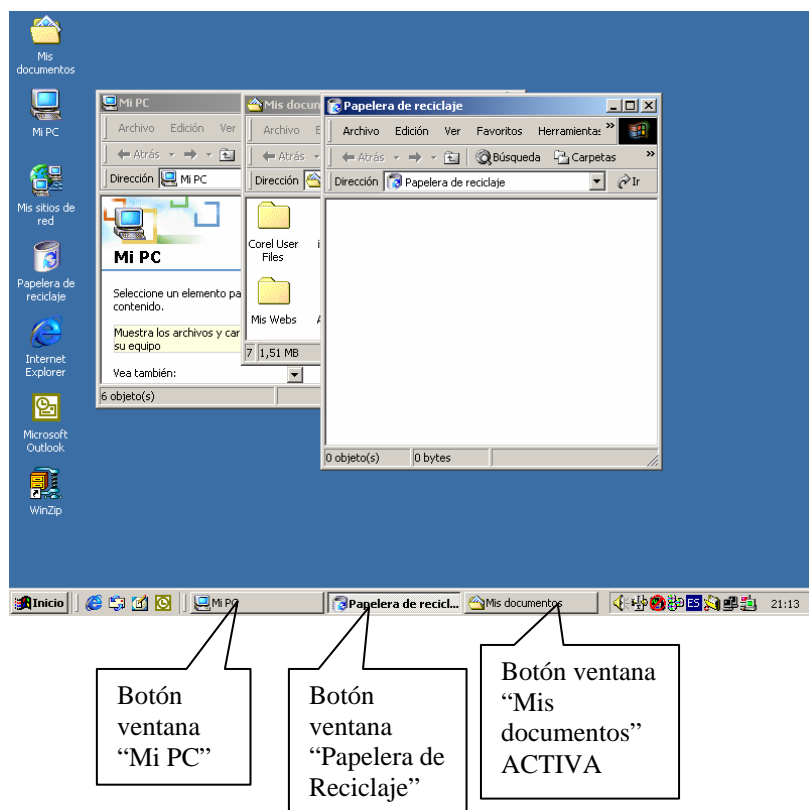
1º) El icono “Mi PC”.

2º) El icono “Papelera de Reciclaje”

3º) El icono “Mis documentos”.

Encontraremos el siguiente escritorio:

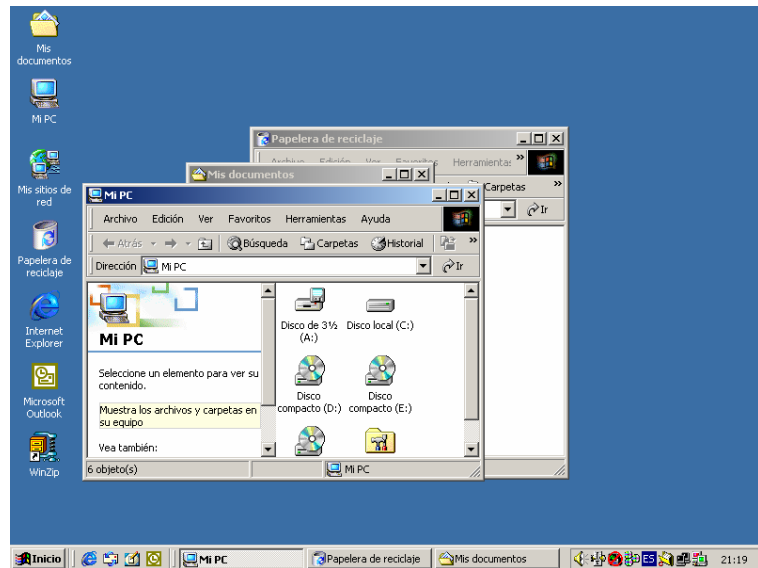
Figura 7:
Vista general
del escritorio
con tres
ventanas
abiertas.



4º) Ahora pulsamos el botón de la Barra de Tareas con el nombre “Mi PC” y comprobamos que la carpeta “Mi PC” aparece encima del resto de ventanas:

Figura 8:

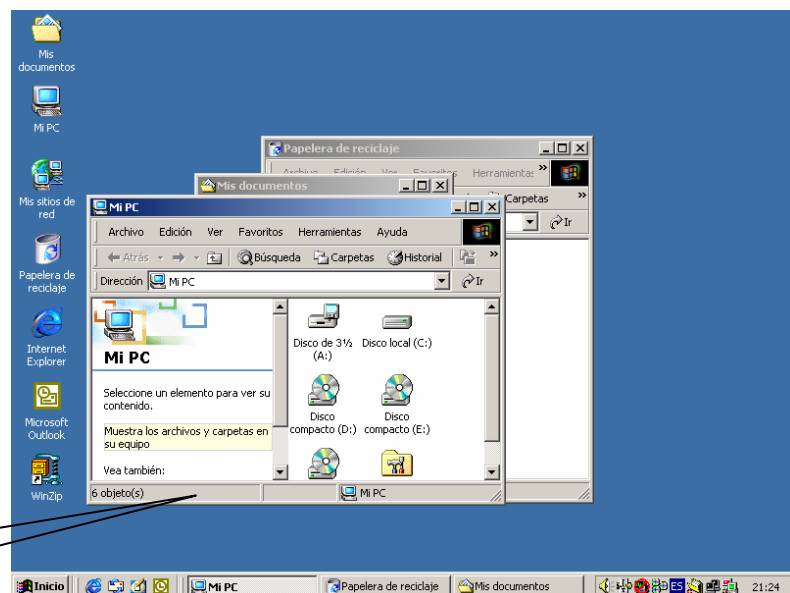
Aspecto del escritorio con la ventana “Mi PC” activa. Las demás en segundo plano.




5º) Si ahora presionamos el botón de “Papelera de Reciclaje” vemos como este aparece en primer término.

Figura 9:

Ventana “Panel de Control” Activa.

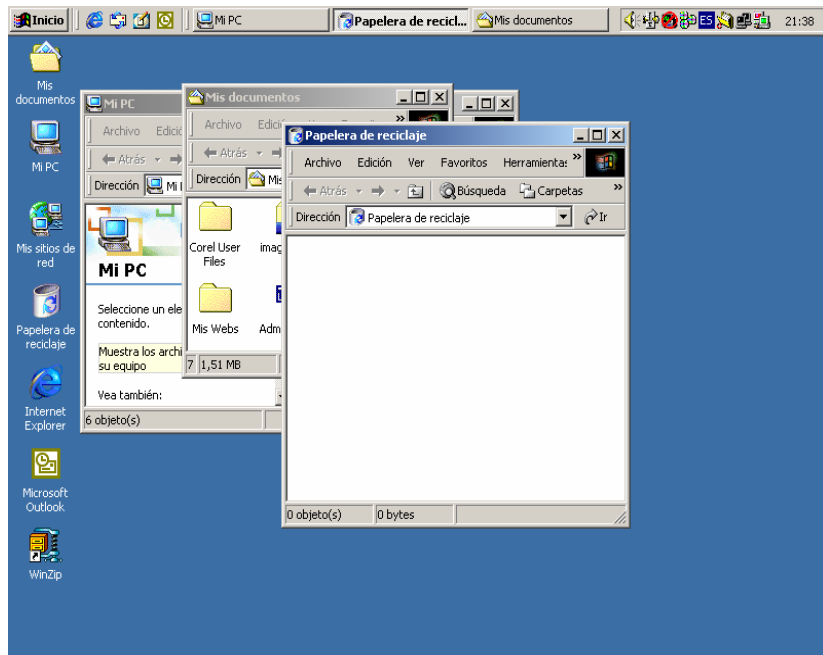


Parte superior de la Barra de Tareas

6º) Para agrandar la Barra de Tareas nos situamos en la parte superior de esta, hasta que aparezca el puntero de ajuste de tamaño ; pulsamos y la agrandamos hasta el tamaño deseado.

7º) Ahora podemos situar la Barra en la parte superior de la pantalla. Para ello nos situamos encima de ella (donde no haya ningún botón), pulsamos el botón izquierdo y la arrastramos hasta la posición deseada. Aparecerá la siguiente pantalla:

Figura 10:
Escritorio de
WINDOWS
2000 con la
Barra de Tareas
situada en la
parte superior



8º) Restauramos la Barra a su posición y tamaño originales y cerramos las tres ventanas de la siguiente manera: Nos situamos encima del botón de “Mi PC”, por ejemplo, pulsamos el botón secundario del ratón para que aparezca el menú contextual correspondiente a dicha ventana y seleccionamos cerrar. Realizamos la misma operación con las otras dos ventanas.

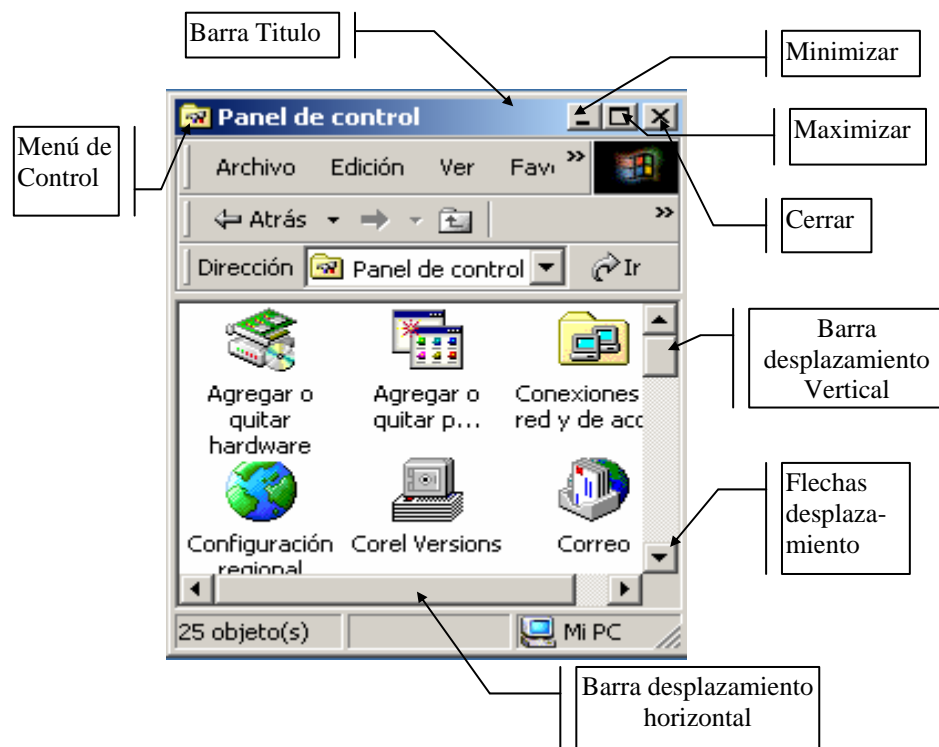
Manejo de ventanas

Una ventana se puede interpretar como una carpeta con programas dentro de ella, en la que a su vez podemos introducir más programas o subcarpetas. También puede ser una aplicación, como cualquier programa de edición de texto o cualquier tarea con la que estemos trabajando.

Las ventanas son muy flexibles, ya que podemos situarlas en cualquier lugar del escritorio, adaptarlas a cualquier tamaño, podemos desplazarlas y trabajar en su interior, además es posible trabajar con múltiples ventanas a la vez, cerrar unas y abrir otras.

Igualmente se sitúan en el escritorio a nuestro gusto (haciendo un “clic” en la barra de título con el botón primario del ratón y arrastrando hasta el lugar deseado), pero es aconsejable usar las opciones de “Cascada”, “Mosaico Horizontal” o “Mosaico Vertical”.

Veamos los diferentes botones que podemos encontrar en una ventana. Supongamos la ventana “Panel de control”:



Botón para Minimizar. Lo pulsamos para reducir la ventana a un botón en la Barra de Tareas.



Botón para Maximizar. Si lo pulsamos agrandamos la ventana hasta su tamaño máximo o hasta que ocupe toda la pantalla.



Restaurar: Restaura la ventana a su tamaño original.



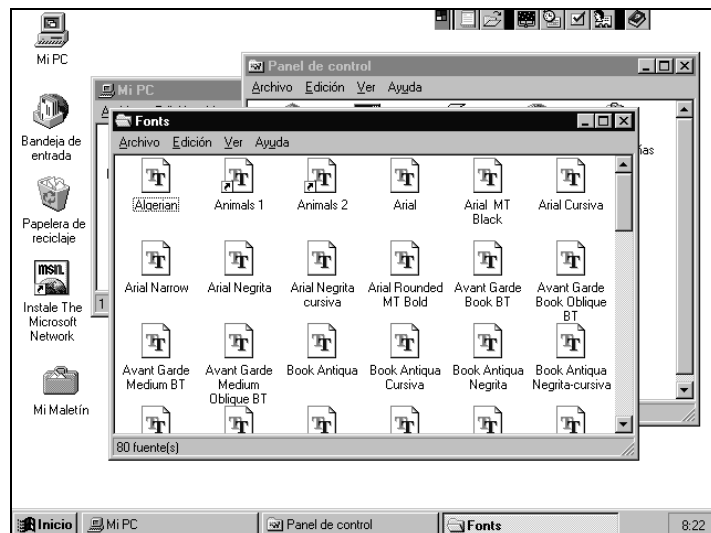
Es la opción más rápida para **Cerrar** una ventana.


Diferentes
botones de la
Barra de Título

Con el siguiente ejercicio comprenderemos cuál es el funcionamiento de las ventanas, cómo situarlas de diferentes maneras en la pantalla y cómo nos podemos mover en su interior.


1º) Utilizando los conocimientos anteriores abrimos el icono “**Mi PC**”, el “**Panel de Control**” y por último el icono de “**Fuentes**”.

Figura 11
Aspecto del
escritorio con
las tres ventanas
abiertas

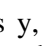


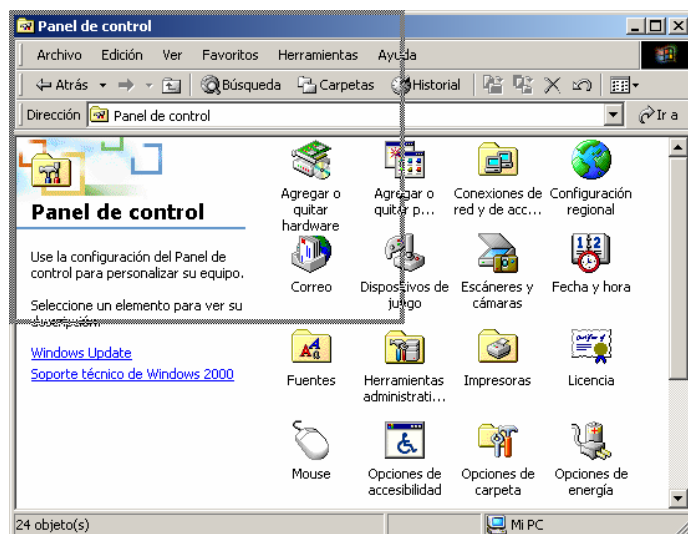
2º) Minimizamos las tres ventanas una a una, pulsando en sus respectivos botones de . Se queda la pantalla en blanco.

3º) Hacemos “clic” en el botón de “**Mi PC**” en la Barra de Tareas para abrir la ventana.

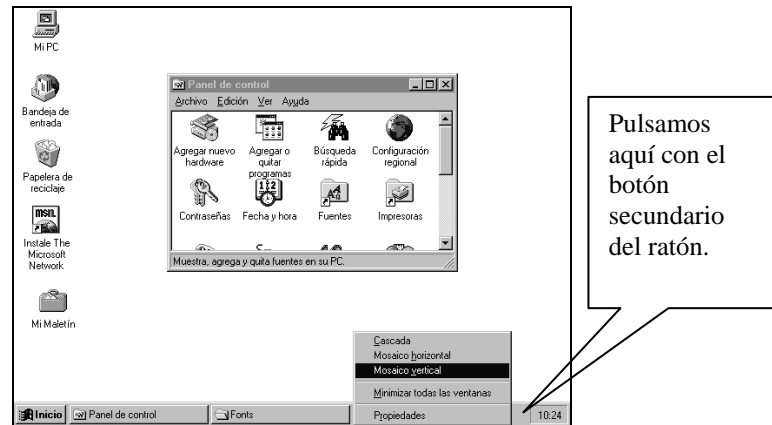
4º) Pulsamos el botón de maximizar  y comprobamos cómo la ventana “**Mi PC**” ocupa toda la pantalla.

5º) Presionamos restaurar  para que la ventana vuelva a su estado original.

6º) Ahora reducimos la ventana manualmente. Para ello desplazamos hasta la esquina inferior derecha de la ventana hasta que aparezca el puntero de ajuste de tamaño diagonal ; pulsamos y, sin levantar el dedo del botón, arrastramos hasta definir el tamaño deseado.



7º) Supongamos que queremos ver las tres ventanas a la vez en forma de “**Mosaico Vertical**”. Para conseguirlo, una vez abiertas las tres ventanas, nos situamos en la Barra de Tareas (donde no se encuentre ningún botón) y con el botón secundario del ratón seleccionamos “**Mosaico Vertical**” de la siguiente manera.



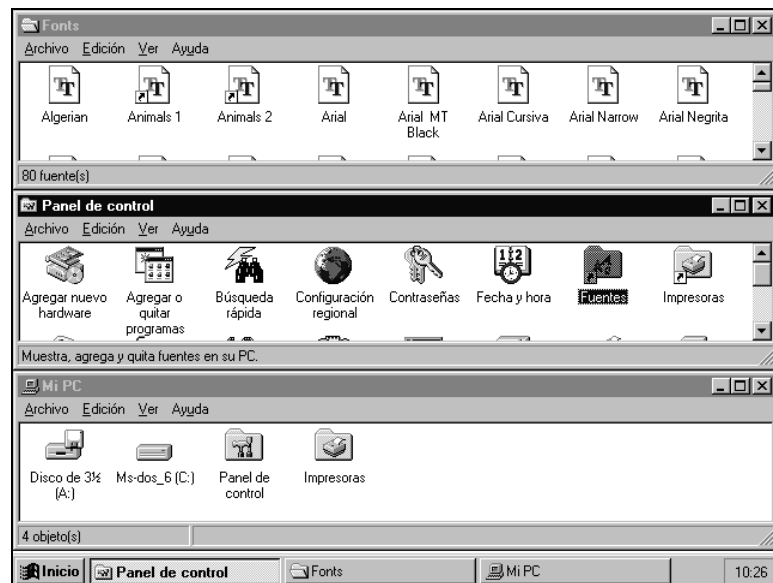
8º) Obtenemos el siguiente escritorio:

Figura 12:
Ventanas en forma
de Mosaico
Vertical



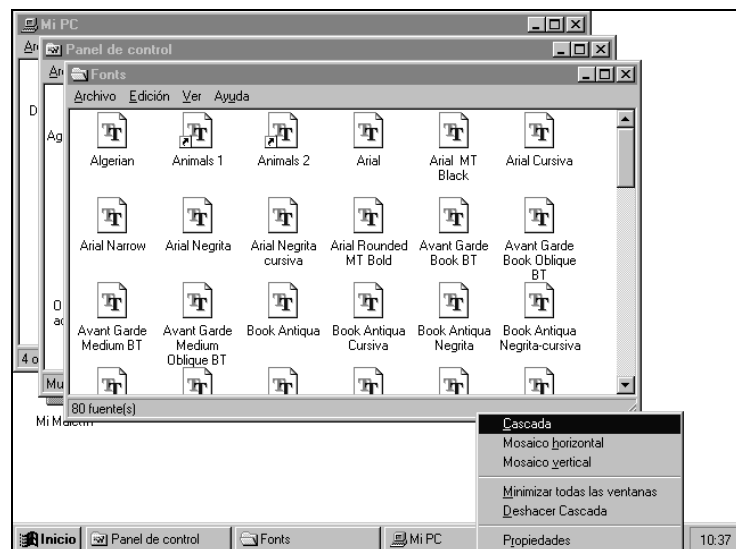
Si se prefiere el “**Mosaico Horizontal**”, sólo hay que seleccionarlo de la misma manera que el Vertical, obteniendo la siguiente pantalla:

Figura 13:
Ventanas en forma
de Mosaico
Horizontal



Y comprobamos la configuración en cascada:

Figura 14:
Ventanas en
forma de
Cascada

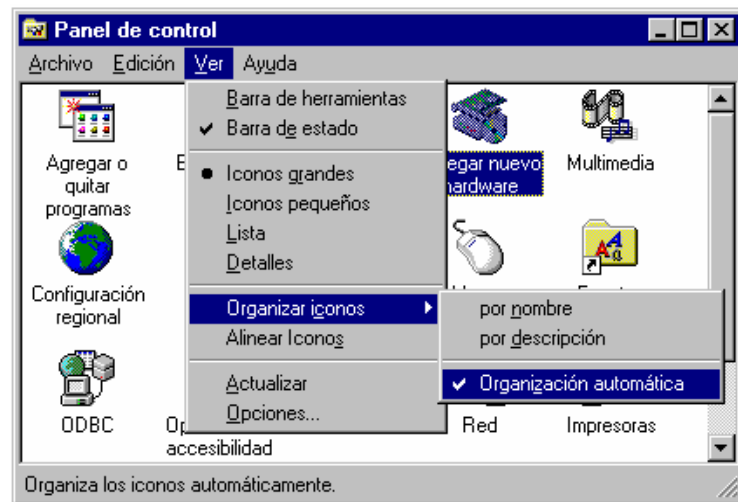


Cerramos las ventanas “Mi PC” y “Fuentes” y restauramos manualmente la ventana “Panel de Control” hasta aproximarnos a su tamaño original para practicar con sus iconos y el movimiento a través de ellos.

9º) Nos desplazamos de arriba a abajo y de derecha a izquierda con las barras y flechas de desplazamiento.

10º) También podemos mover los diferentes iconos de un lado a otro de la ventana, arrastrándolos. Comprobamos que siempre se van a quedar ordenados porque tenemos activada “Organización automática” de los iconos. Se desactiva quitando la marca:

Figura 15
Diferentes
formas de
organizar los
iconos



En esta situación tenemos completa libertad para mover los iconos dentro de la ventana y situarlos donde y como queramos.

11º) Para reorganizar los iconos, seguimos los pasos del apartado 10º, con la posibilidad de ordenarlos, además de automáticamente, por tipo o por nombre. Hagámoslo por nombre. Para ello: “Ver”, “Organizar iconos”, “por nombre”.



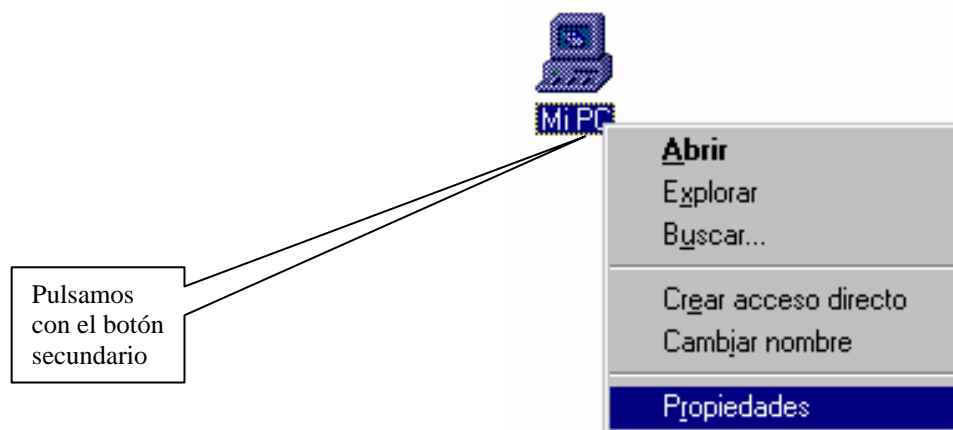
12º) Por último desplazaremos la ventana “Panel de control”, situamos el puntero encima de la Barra del Título, presionamos el botón izquierdo del ratón y arrastramos hasta donde queramos situarla.



Hojas de propiedades

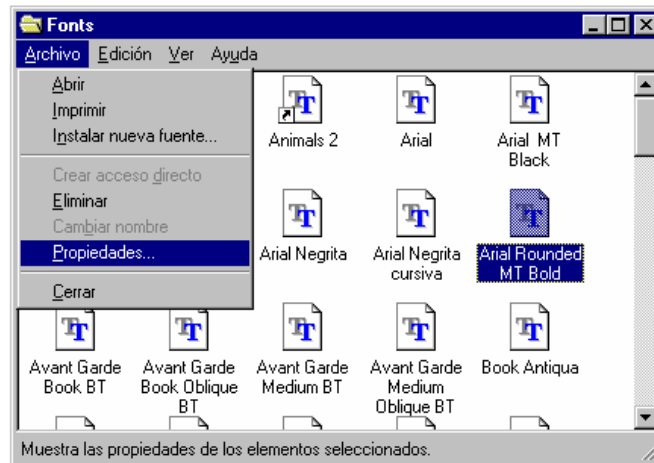
Todos los objetos del entorno Windows (el escritorio, los diferentes archivos, las carpetas, las aplicaciones, las impresoras, etc...) poseen una Hoja de Propiedades en la que podemos definir las diferentes características de cada uno, ya sea el color, la posición en la pantalla o el lugar que ocupa en el escritorio.

Para llegar hasta la Hoja de Propiedades de cada objeto podemos seguir varios caminos. El más común y fácil es situarse con el ratón encima del objeto y abrir el menú contextual con el botón secundario del ratón.



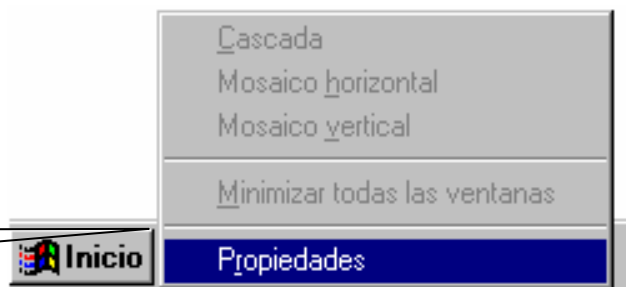
También, al seleccionarlo dentro de una ventana, podemos abrir el “Menú Archivo”, “Propiedades”:

Figura 16:
Múltiples
maneras de
seleccionar
una misma
opción.



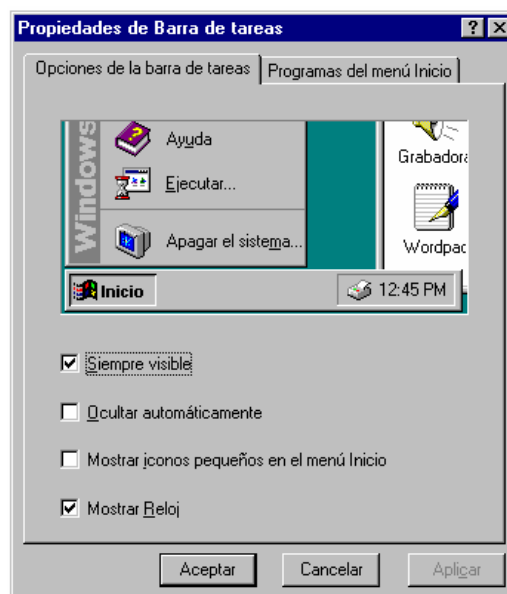
Una Hoja de Propiedades es un cuadro de diálogo con diferentes fichas en las que están definidas una por una todas las características del objeto en cuestión. Veamos como ejemplo la Hoja de Propiedades de la Barra de Tareas. Nos situamos en ella para abrir el menú contextual con el botón derecho del Ratón y seleccionamos **Propiedades**:

Pulsamos
con el botón
secundario



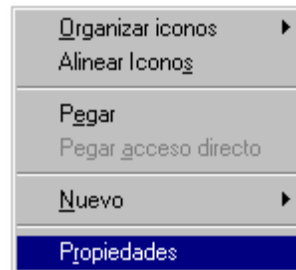
Aparece el siguiente cuadro de diálogo:

Figura 17:
Hoja de
Propiedades de
la Barra de
Tareas. La
estudiaremos
más adelante.



Veamos otro ejemplo:

1º) Cerrar todas las ventanas y, con el botón secundario del ratón, pulsamos en cualquier punto del escritorio. Seleccionamos “**Propiedades**”.



Aparecerá la siguiente ventana de diálogo:

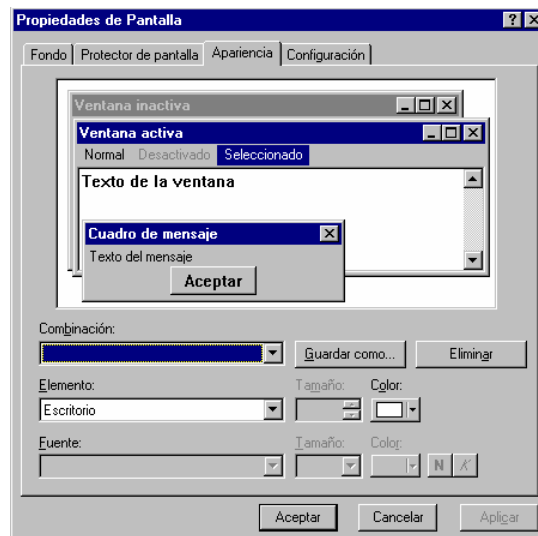
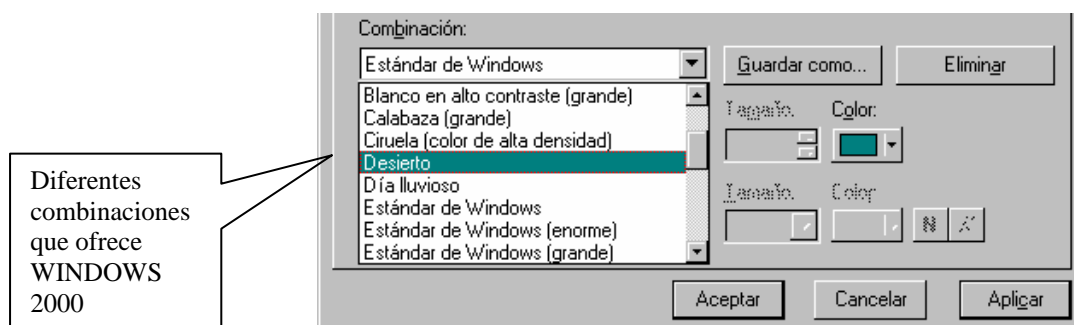


Figura 18:
Hoja de
Propiedades de
la Pantalla.

2º) Seleccionamos “**Combinación**”, “**Desierto**” y hacemos “clic” en “**Aplicar**”.



3º) Se comprobará cómo los diferentes colores del escritorio han cambiado. Para dejarlo como estaba, seguimos los mismos pasos pero en vez de elegir “**Desierto**”, seleccionamos “**Estándar de Windows**”, “**Aplicar**”.

4º) Veamos la hoja de propiedades de nuestro disco duro C:. Abrir “**Mi PC**”, situarse encima del icono Ms-Dos C:, se selecciona pulsando una sola vez sobre él y abrimos el menú “**Archivo**”, “**Propiedades**”:



5º) Aparece la siguiente ventana:

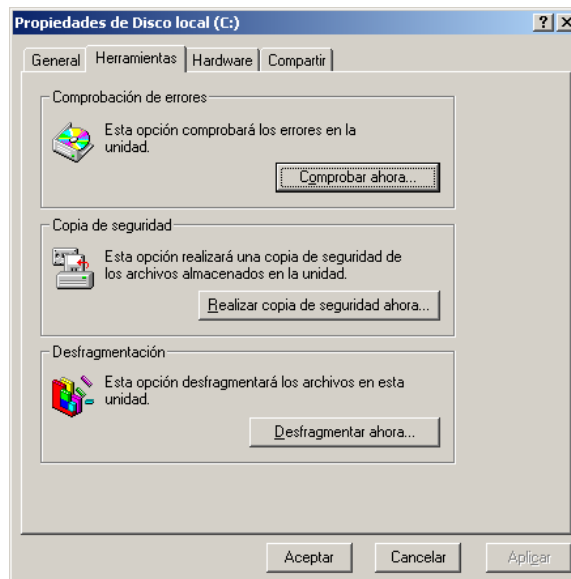


Figura 15:

Hoja de
Propiedades del
disco duro C:

Con esta hoja de propiedades podemos mantener al día y en perfecto estado el disco duro de nuestro PC, averiguar si existe algún tipo de error en los archivos y defragmentar (unir los archivos que se encuentren divididos), si es necesario, el *hard disk* (Disco Duro).

6º) Si no estamos interesados en hacer nada, simplemente Cancelar.

Obtener Ayuda


WINDOWS 2000 posee un sistema de ayuda muy potente y de fácil acceso. Aunque consideremos que tenemos la suficiente práctica con el entorno, siempre llegará un momento en que habrá que recordar una determinada opción o los pasos que hay que seguir para realizar algún tipo de tarea.

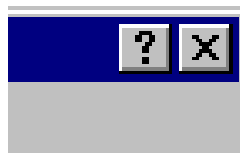
Para estos casos Windows dispone de dos tipos diferentes de ayudas. “**Menú ayuda**” y “**Ayuda sensible al contexto**” en que nos encontremos.

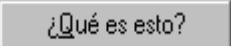
Menú ayuda: Se encuentra prácticamente en todas las Barras de Menús de cualquier ventana:



A través de esta ayuda podemos obtener con un simple “clic” del ratón explicaciones para cada tarea. También se pueden buscar los temas que se consideren necesarios, ojear el índice, avanzar adelante o hacia atrás, imprimirla, etc... Igualmente se obtiene ayuda en cualquier ventana al pulsar la tecla F1.

“Ayuda” sensible al contexto: Algunas ventanas poseen a la derecha de la barra del título un botón  que, una vez pulsado, se puede llevar a cualquier parte de la ventana para que muestre la ayuda existente relativa a un objeto.



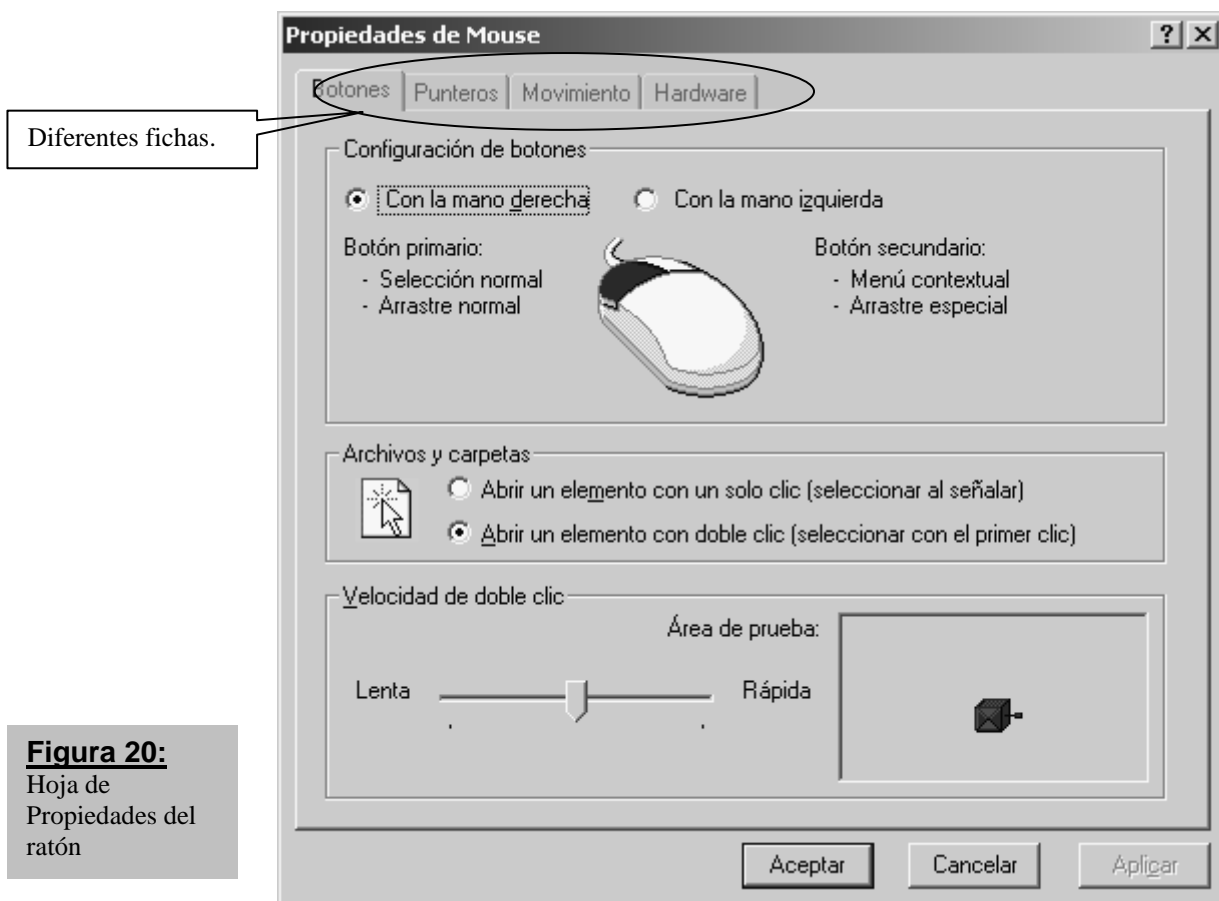
También, situándose encima de la duda en cuestión y pulsando el botón derecho del ratón, WINDOWS 2000 nos muestra con la pregunta  si existe algún tipo de ayuda relativa a dicho objeto.


Para terminar y antes de realizar la práctica relativa a la “Ayuda”, debemos señalar que en WINDOWS 2000, siempre que haga

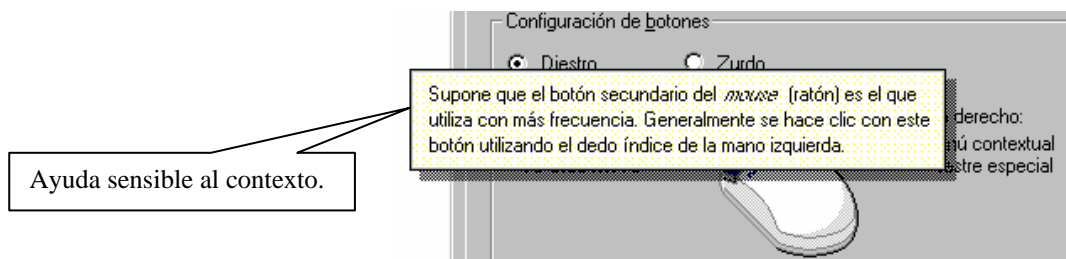
falta, tendremos alguna ayuda al alcance del ratón. Vamos a comprobarlo paso a paso:

1º) Aseguramos que están cerradas todas las ventanas.

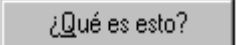
2º) Abrimos “Mi PC”, “Panel de Control” y el Icono “Mouse”. Aparecerá el siguiente cuadro de diálogo (o de “Propiedades”):

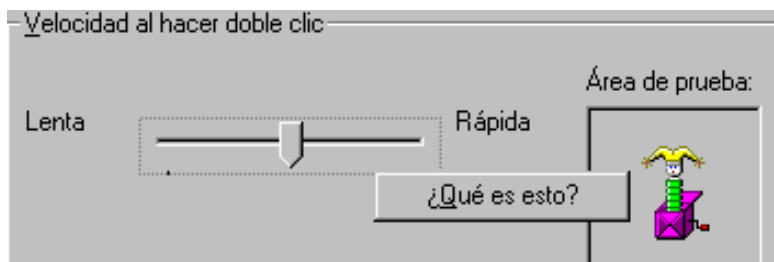


3º) Si pulsamos el botón  y arrastramos el puntero hasta, por ejemplo, la palabra zurdo y volvemos a presionar, Windows mostrará la ayuda relativa al tema:




4º) Si ahora nos situamos sobre el botón deslizante de la velocidad del doble “clic”, y pulsamos el botón secundario del Mouse,

aparecerá la pregunta: . Una vez seleccionada se obtendrá la ayuda relativa a dicho botón:



5º) Cerramos esta ventana pulsando el botón .

Otro tipo de ayuda mucho más general sobre el sistema que ofrece WINDOWS 2000 es la siguiente:

1º) Nos situamos encima del escritorio y pulsamos el botón izquierdo del ratón. Seguidamente presionamos la tecla F1. También podemos llegar a esta ayuda a través del botón  y la opción



Aparece la pantalla de ayuda:

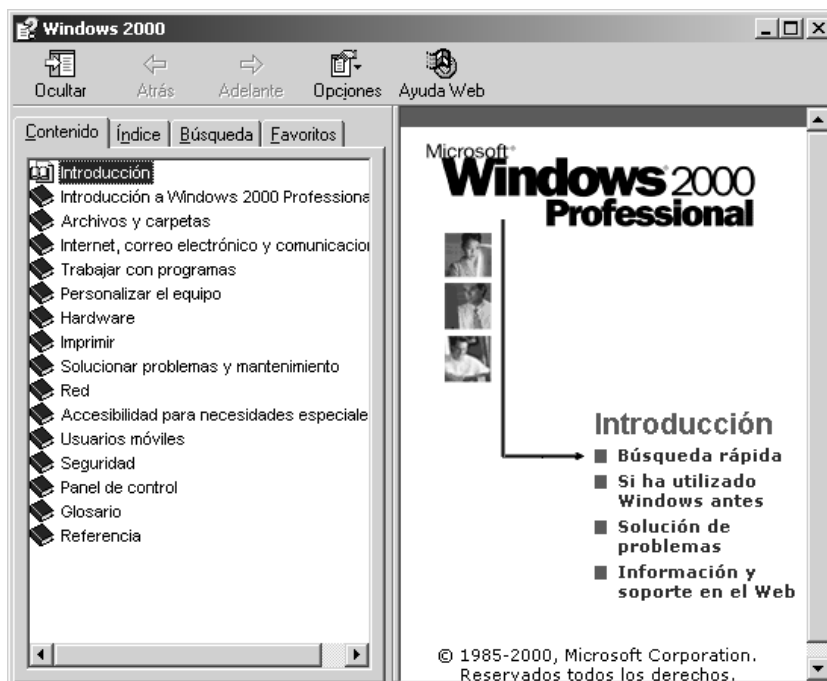
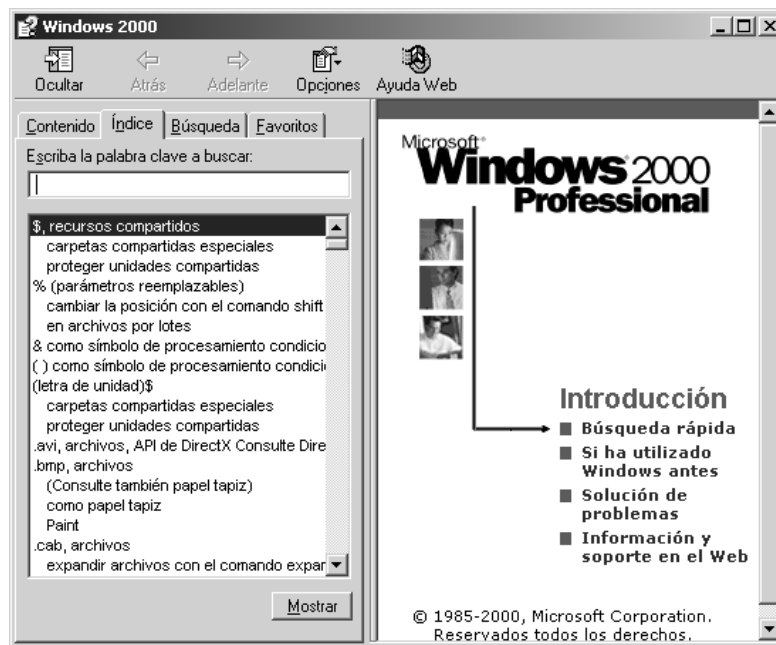



Figura 21:
Ventana de ayuda
general sobre
WINDOWS 2000

En esta ventana encontramos cualquier tipo de ayuda relacionada con WINDOWS 2000. Podemos abrir un tutorial de 10 minutos, uno más avanzado (si ya conocemos Windows), una introducción a WINDOWS 2000, cómo hacer diferentes tareas, una


relación de sugerencias y trucos (del propio Bill Gates) o encontrar la solución a diferentes problemas que, no cabe duda, nos aparecerán antes o después.

2º) Investiguemos ahora otra forma de obtener la ayuda deseada. Para ello, en esta misma ventana de ayuda, abrimos la ficha **Índice** (pulsando sobre Índice) y tenemos:



Aquí podemos obtener la ayuda relativa a cualquier tema escribiéndola, seleccionando el tema de ayuda que más se asemeja a nuestra duda y pulsando el botón .

Supongamos que tenemos la duda siguiente: ¿Cómo se cambia el nombre de un archivo? Nos vamos a “**Ayuda**”, a “**Índice**”, escribimos:

“**Cambiar nombre archivo**”, pulsamos  y nos aparecerá la ayuda relativa a este tema.

La ficha “**Buscar**” es muy similar a la anterior pero un poco más potente ya que nos permite, una vez hayamos introducido la duda, seleccionar exactamente el tema en el que aparece dicha ayuda.

Ejercicio 1:

1. Abrir la carpeta “**Mi PC**” y Maximizarla.
2. Restaurarla.
3. Hacer doble “clic” en el icono “**Panel de Control**”.
4. Abrir la carpeta “**Impresoras**” (Situada dentro del “Panel de Control”).
5. Una vez tengamos las tres ventanas abiertas, situarlas en **Mosaico Horizontal**, luego en **Mosaico Vertical** para acabar restaurándolas a su tamaño original.
6. **Minimizar** las tres carpetas.
7. Cerrar las tres carpetas.
8. Abrir la **Hoja de Propiedades** de la Barra de tareas.
9. Cerrar la Hoja de Propiedades.

Ejercicio 2 :

¿Son falsas o verdaderas las siguientes afirmaciones ?

1. Se puede abrir una ventana con el botón secundario del ratón.
2. Minimizar una ventana significa verla en la pantalla con el menor tamaño posible.
3. A través de la Hoja de Propiedades podemos definir las características de un objeto.
4. Utilizando la barra de desplazamiento horizontal se puede desplazar una ventana de un lugar a otro en el escritorio.

1 Verdadero 2 Falso 3 Verdadero 4 Falso