

CAPÍTULO 3



EL BOTÓN INICIO

• • • • • • • • •

En el capítulo anterior hemos aprendido como utilizar los menús desplegables del “Menú Inicio”; ahora veremos para que sirven cada una de las opciones que encontramos en él.



Empecemos por estudiar una a una todas las opciones que aparecen:



Esta opción es la que seleccionaremos siempre que queramos apagar nuestro PC. Una vez seleccionada nos aparecerá el siguiente cuadro de diálogo:

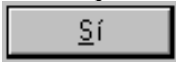
Figura 1:

Cuadro de diálogo para salir de WINDOWS 2000



Opciones:

- **Apagar el equipo:** Para apagar el PC, debemos esperar a que aparezca una pantalla que indica que ya está listo para ser apagado.
- **Reiniciar el equipo:** Si queremos que WINDOWS 2000 se vuelva a cargar en nuestro equipo. Esta opción puede ser necesaria en algunas ocasiones en las que, por ejemplo, se ha quedado alguna aplicación bloqueada y el sistema no responde.
- **Reiniciar el equipo en modo MS-DOS:** Si lo que pretendemos es salir al sistema operativo MS-DOS.

Cualquier opción que elijamos se debe confirmar con el botón .



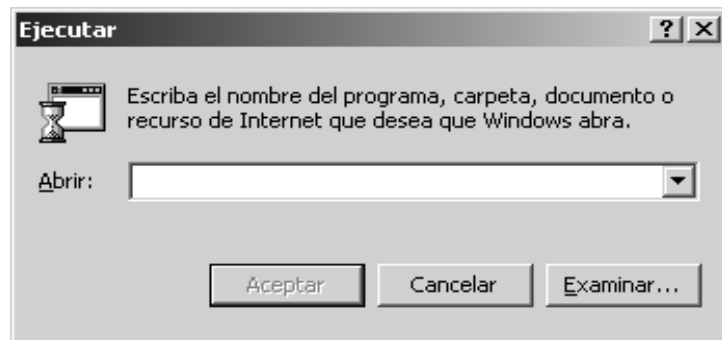
Esta opción es muy útil, ya que permite ejecutar una aplicación directamente sin que sea necesario que esta esté predefinida en el menú inicio.


Si, por ejemplo, queremos instalar cualquier tipo de aplicación en nuestro ordenador, será necesario ejecutar previamente su programa de instalación. Pero antes habrá que definir a WINDOWS 2000 en que lugar se encuentra dicho programa de instalación.

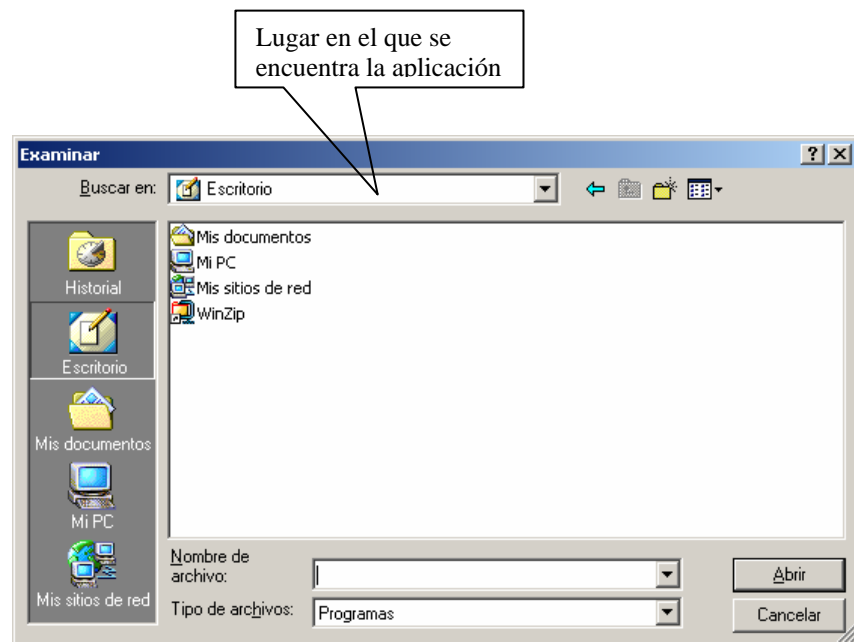
Si lo que pretendemos es ejecutar directamente una aplicación como, por ejemplo, el programa de gráficos Paint Brush, actuaremos de la siguiente manera:

1º) Nos situamos en **Ejecutar** y hacemos “clic” con el botón principal del ratón. Aparecerá el siguiente cuadro de diálogo:

Figura 2:
Línea de comando
para ejecutar una
aplicación
manualmente



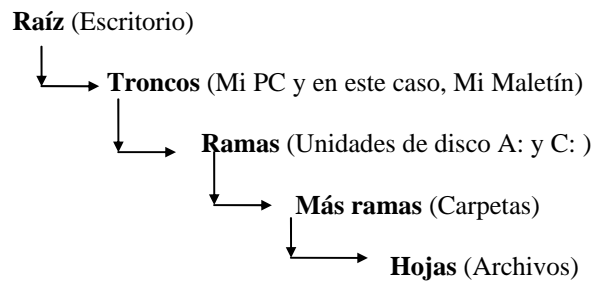
2º) Aquí debemos escribir el lugar exacto en el que se encuentre el programa que nos interesa ejecutar. Como nosotros desconocemos dicho lugar, pulsamos el botón  y aparecerá la siguiente ventana :




Sugerencia:

Hay que señalar que debemos familiarizarnos con este cuadro de diálogo puesto que es similar al que encontraremos en cualquier programa de manejo de ficheros, ya sea para guardarlos o para abrirlos.

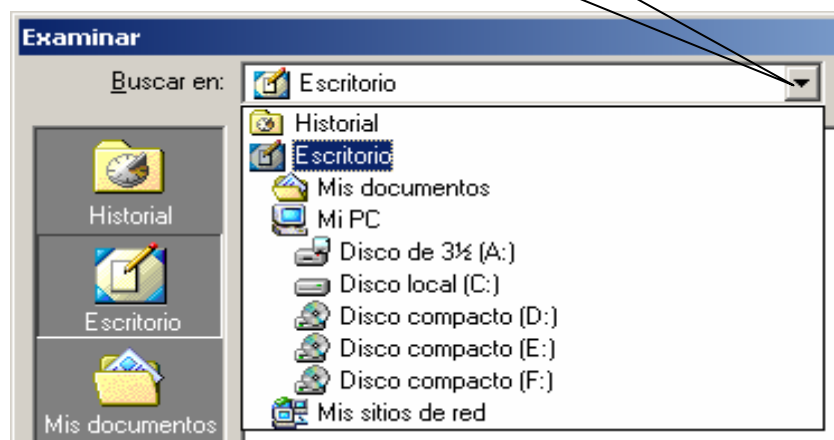
3º) Ahora buscamos el fichero en cuestión. En el PC, todo está organizado en forma de árbol:



Para comprobar esto simplemente haremos “clic” en  para que se abra dicho árbol. Veamos:

Pulsamos con el botón principal aquí

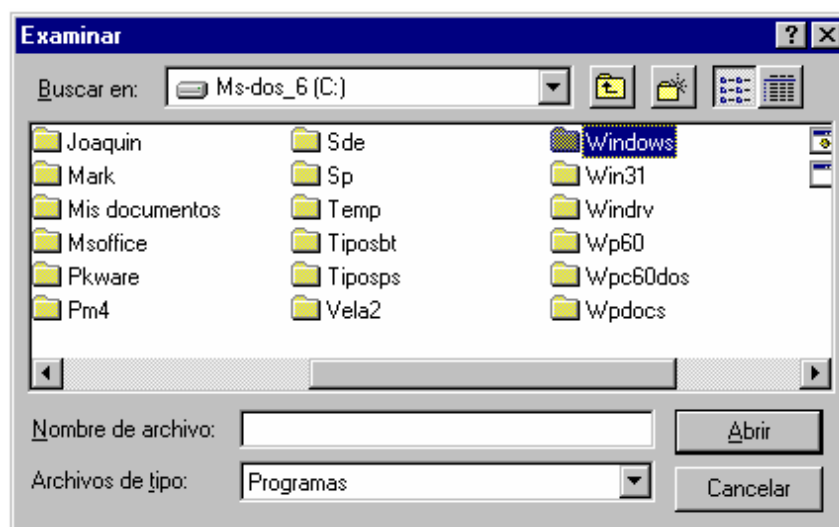
Figura 3:
Estructura interna
del ordenador.



4º) Por lo general, siempre trabajaremos en el disco C: Para ello, se abre para “trepar” por el árbol. Nos situamos sobre (Disco local C:) y pulsamos con el botón izquierdo del ratón. Aparecerán en pantalla las diferentes carpetas que tenemos en el disco C:

Nota:
Esta ventana
puede variar
dependiendo de
la configuración
y los programas
instalados en el
PC.

Figura 4:
Diferentes
carpetas
existentes en el
disco duro C:



5º) El programa a ejecutar, sabemos que se encuentra en la carpeta donde está instalado WINDOWS 2000. En este caso es en la carpeta Windows (depende del ordenador en el que estemos trabajando). La abrimos para observar los programas que se encuentran en su interior. Hacemos “clic” sobre dicha carpeta.

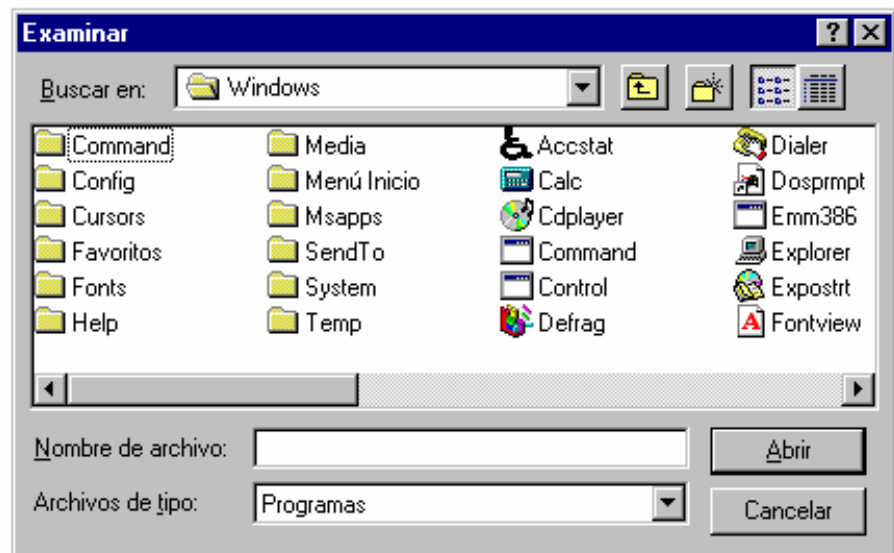

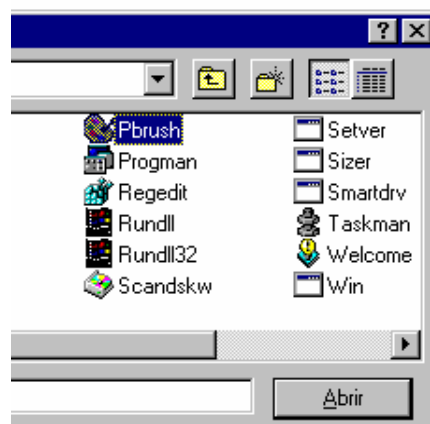


Figura 5:
Interior de la carpeta
Windows.

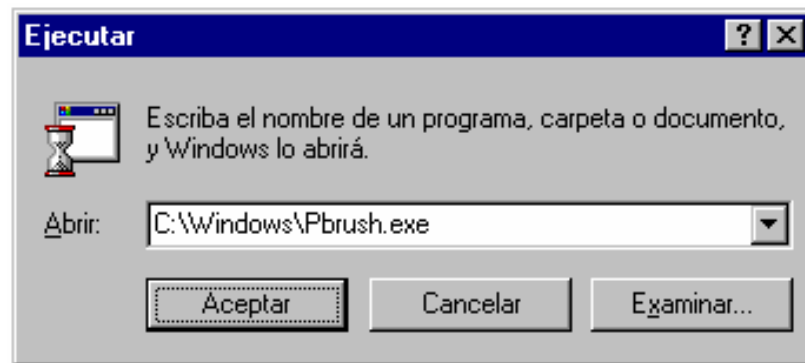
6º) Dentro de la carpeta Windows existen más carpetas, pero también hay programas que podemos ejecutar. En este ejercicio estamos buscando, para ejecutarlo, el programa que se llama: “Pbrush”. Nos desplazamos (utilizando la Barra de Desplazamiento Horizontal) hasta localizarlo, seleccionándolo y presionamos el botón .




7º) Aparece la ventana “Ejecutar”, pero esta vez con el programa que vamos a ejecutar en la línea **Abrir**. Pulsamos



Figura 6:
Ya está lista la línea
de comando.



y ya tenemos abierto el programa “Pbrush” de edición de gráficos. Lo investigamos un poco o simplemente salimos de él pulsando el botón .

Una vez aprendido como se ejecuta cualquier programa manualmente, pasamos a la siguiente opción que encontramos en el menú Inicio.



Esta opción se ha estudiado en el Capítulo 2, apartado 6. Para cualquier duda nos remitimos a dicho apartado.



En un PC normal, pueden estar guardados gran cantidad de archivos, ficheros, objetos, aplicaciones, etc. Todos ellos forman parte de ese gran árbol que es nuestro escritorio.

Muchas veces resulta complicado el hecho de encontrar un documento con el que estuvimos trabajando hace algún tiempo o acordarnos de cual era el lugar exacto en el que instalamos, sin demasiada atención, aquel programa de la Impuesto de la Renta sobre las Personas Físicas el día que nos lo pasaron en un “disquete”.

En estos casos y muchos más que pueden aparecer al trabajar a diario con el ordenador, existe una potente y cómoda herramienta de búsqueda que nos ofrece WINDOWS 2000 que se llama “**Buscar**”. Es muy flexible puesto que permite encontrar los archivos por su nombre, por su extensión (las tres últimas letras del nombre precedidas por un punto), por fecha, por tipo, por una determinada cadena de texto, etc.... Además, podemos buscar en cualquier unidad de disco, ya sea de nuestro ordenador o si estamos conectados a una red, en cualquier ordenador que también lo esté.

Para utilizar esta herramienta correctamente es necesario conocer algunas técnicas de búsqueda básicas y a su vez muy útiles, como los comodines. Veamos:

- **?** El signo de interrogación equivale a cualquier carácter del archivo a “Buscar”. Supongamos que tenemos un documento que recordamos que empezaba por “Gasto” pero hemos olvidado el resto. Entonces, la búsqueda correcta sería: Gasto ? ? ? .doc. Una vez ejecutada la búsqueda aparecería el documento en concreto que se llamaba por ejemplo: “gastogas.doc”.
- ***** El asterisco, sustituye a nombres o extensiones enteras. Por ejemplo, si lo que queremos es buscar todos los documentos que tenemos en el disco con la extensión .doc, bastará escribir “*.doc”, lo cual nos mostraría una relación de todos los ficheros con la extensión “.doc” que tuviéramos en el disco.

Una vez encontrado el archivo en cuestión lo abrimos directamente haciendo doble “clic” con el botón izquierdo del ratón sobre él.

Seguidamente realizaremos una serie de ejercicios para aprender a usar las múltiples posibilidades de búsqueda que nos ofrece esta importante herramienta. Siga los siguientes pasos.

Ejemplo 1 :

1º) En el menú inicio seleccione “**Buscar**”, “**Archivos o carpetas**”.



Aparecerá la siguiente ventana:

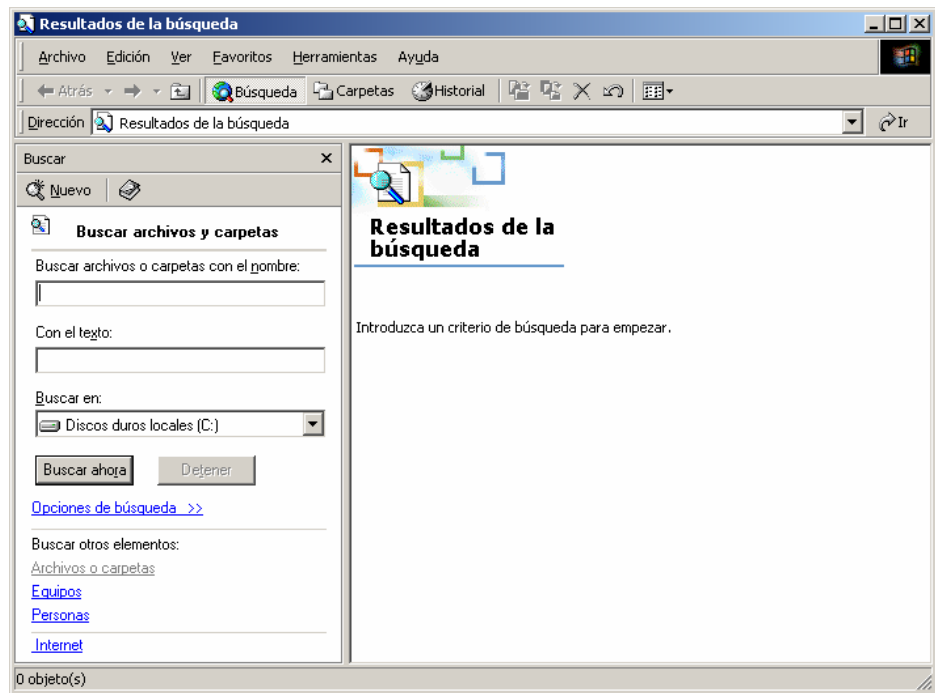
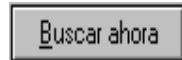


Figura 7:
Ventana de
búsqueda.

2º) Comenzamos por buscar un archivo que sabemos que existe pero que no recordamos en que lugar se encuentra ubicado. Es una calculadora y sabemos que se llamaba **calc.exe**. Tecleamos donde nos dice “**Buscar**”: el nombre completo **calc.exe**. Pulsamos el botón



Observamos los resultados:

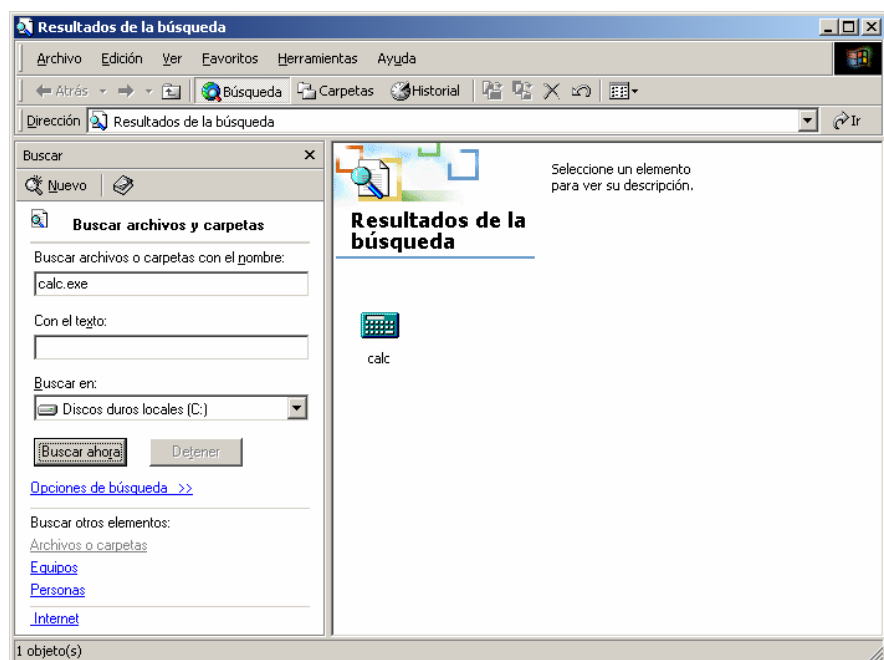
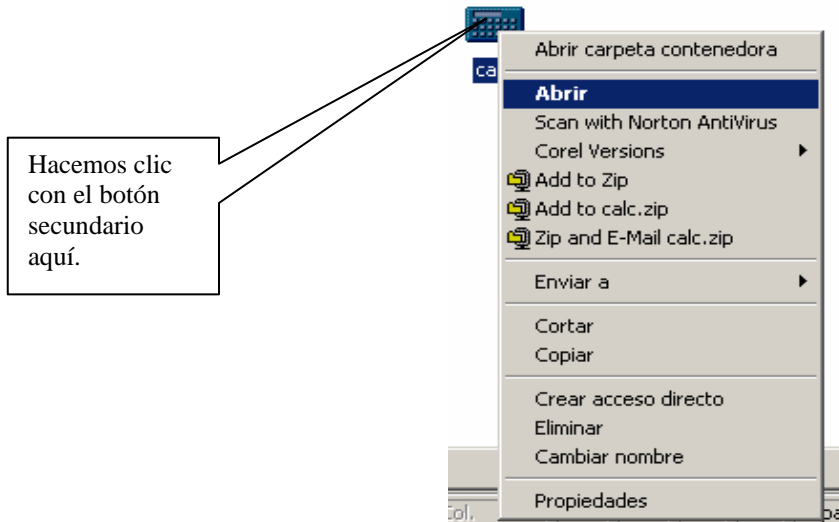


Figura 8:
Archivos
encontrados

3º) Comprobamos que existe un archivo que coincide con el nombre que le hemos introducido. Ahora vamos a abrir esta aplicación

porque queremos hacer unos cálculos. Para ello nos situamos encima de uno de ellos y, con el botón secundario del ratón, abrimos el menú contextual que nos permitirá abrir **calc.exe**.



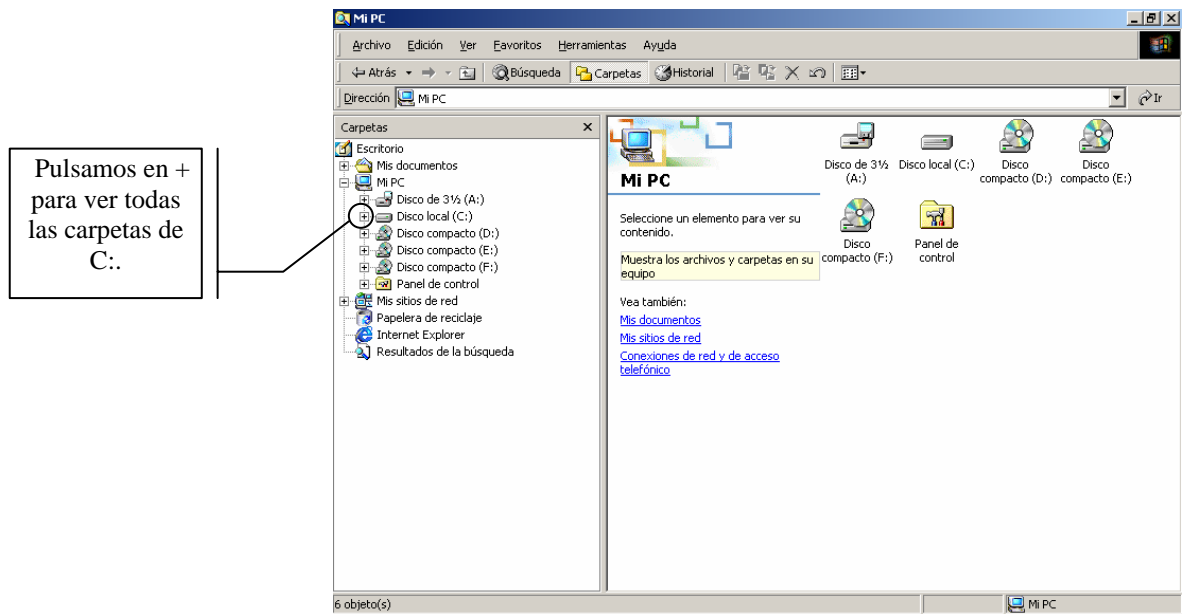
4º) Una vez efectuados los cálculos deseados, cerramos la calculadora pulsando el botón

Ejemplo 2 :

1º) En este apartado utilizaremos el comodín **“*”**. Imaginemos que hemos olvidado el nombre en concreto. Sabemos que es un archivo de texto (extensión “.TXT”) y que se encontraba en la carpeta Win98. Se darán los siguientes pasos:

2º) Escribimos en Nombre: ***.TXT**

3º) Pulsamos el botón Aparece:




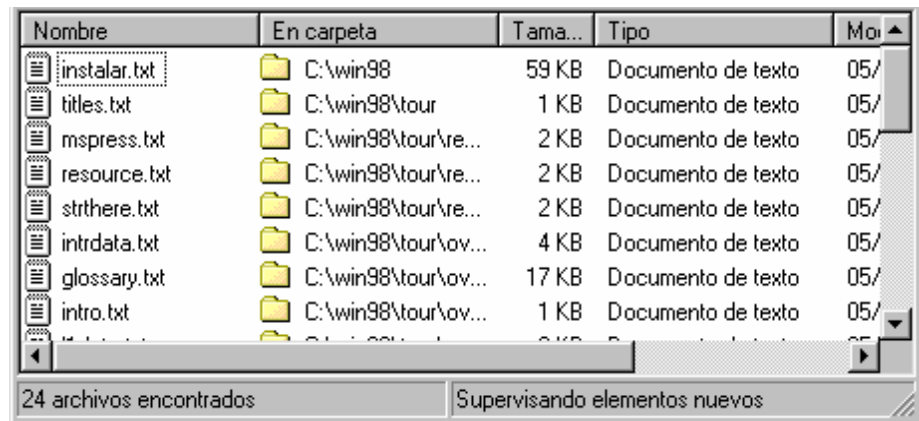
Una vez vistas todas las carpetas seleccionamos Windows, pulsamos 

Figura 9:
Seleccionamos la carpeta en la que sabemos que se encuentra el archivo.



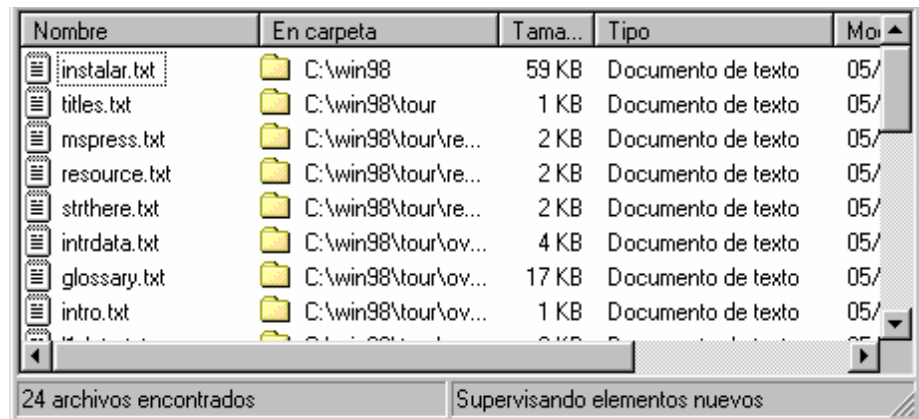
y tendremos la búsqueda definida:



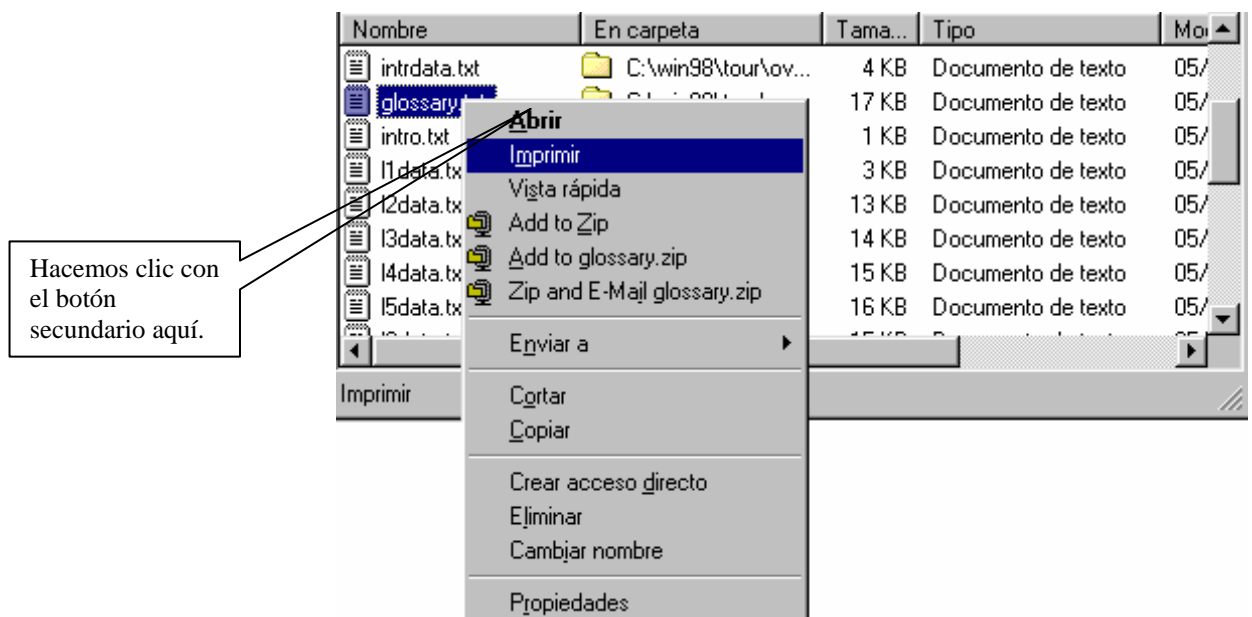
4º) Pulsamos el botón

Buscar ahora

Figura 10:
Resultados de
la búsqueda.



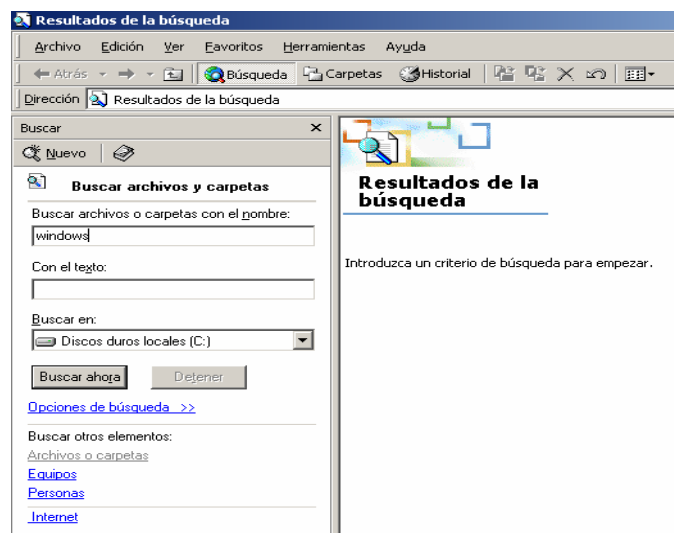
5º) Vistos todos los archivos y llegados a la conclusión de que el archivo buscado era "Glossary.txt", supongamos que lo queremos imprimir. Para ello, como siempre, abrimos el menú contextual del archivo en cuestión. En el texto aparecerá la opción "**Imprimir**", la seleccionamos y ya tenemos nuestro texto impreso (Si tenemos una impresora instalada, claro).



Ejemplo 3 :

Vamos a suponer otro caso. Queremos encontrar un archivo, pero no recordamos ni el nombre, ni la extensión, ni la carpeta donde lo habíamos guardado. Solo nos acordamos de que contenía la expresión **Windows** y que era un archivo de texto. Además, una vez encontrado el archivo, queremos guardar la búsqueda para que, en un futuro, solo tengamos que pulsar dos veces en un icono sobre el escritorio para ejecutar la misma búsqueda otra vez. Sigamos los siguientes pasos:

1º) Una vez estemos situados sobre la ventana “**Buscar**”, escribimos en el campo: “Buscar archivos o carpetas con el nombre:

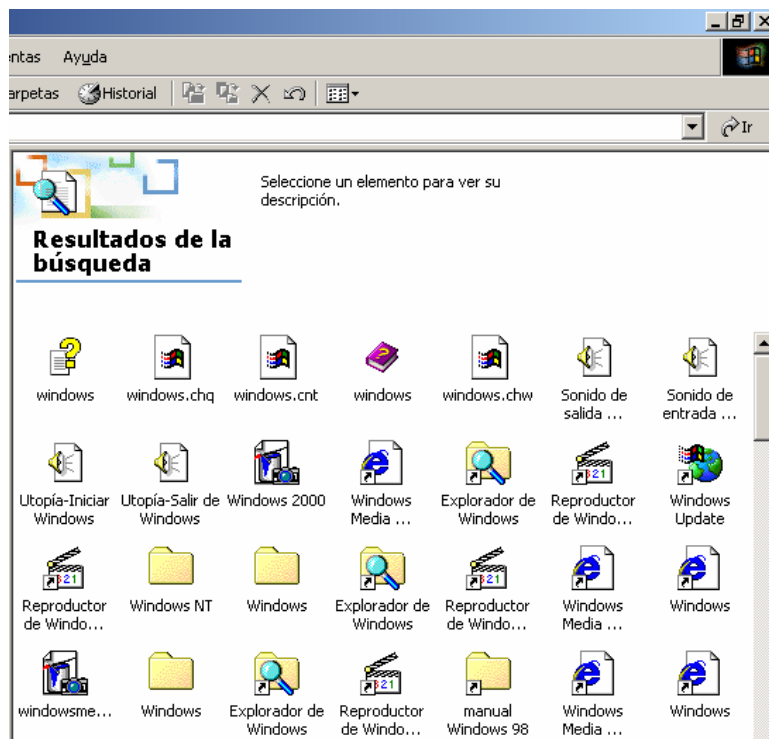


2º) Escribimos la palabra “windows” sin comillas

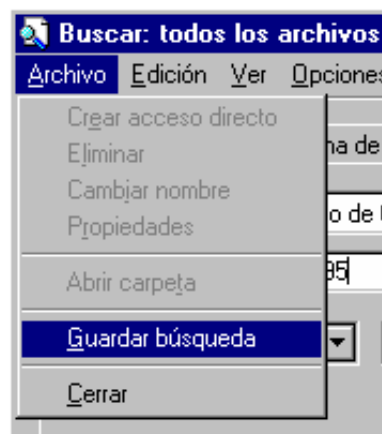
3º) Y pulsamos

Buscar ahora

Figura 12:
Resultados de
la búsqueda.

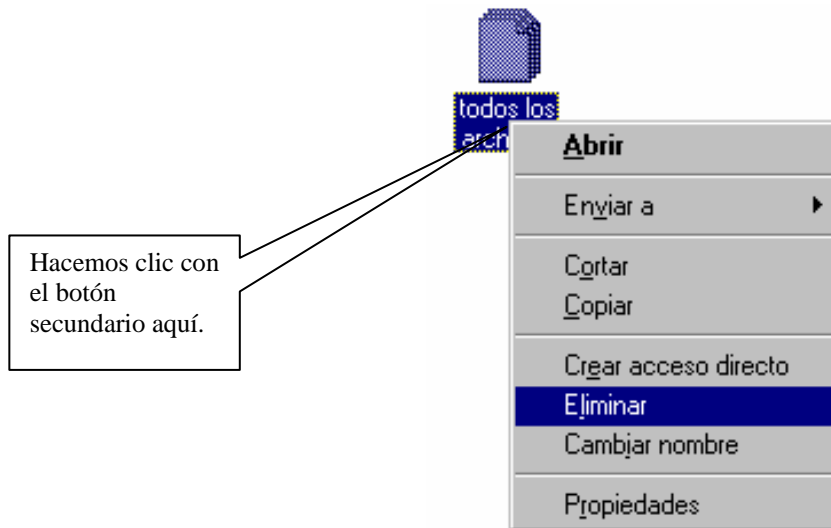


4º) Si una vez obtenido el resultado queremos guardar la búsqueda para ejecutarla en otro momento con las mismas características, abrimos el menú “**Archivo**” y seleccionamos “**Guardar búsqueda**”:



5º) Comprobamos como efectivamente, WINDOWS 2000 ha creado un icono sobre el escritorio con el cual podemos acceder directamente a la búsqueda de los archivos con las características que ya hemos introducido. Simplemente debemos hacer doble “clic” sobre el icono para abrirlo o, con el botón secundario del ratón, abrir el menú contextual y seleccionar “**Eliminar**” para mandarlo a la “Papelera de Reciclaje”.

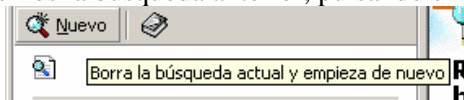
6º) Como último apartado de esta práctica eliminaremos el icono de búsqueda. Para ello actuaremos como se ha descrito en el apartado anterior ya que probablemente la búsqueda que hemos guardado no la volvamos a utilizar a no ser que tengamos que repasar este tema algún día.



Ejemplo 4 :

Vamos a suponer el ultimo caso. Queremos encontrar un archivo, pero no recordamos ni el nombre, ni la extensión, ni la carpeta donde lo habíamos guardado, pero recordamos una palabra que se ha escrito en un documento. Sigamos los siguientes pasos:

1º) Borraremos la búsqueda anterior, pulsando el botón **Nuevo**



2º) En este caso escribiremos la palabra que recordamos en el campo: "Con el Texto". Un consejo útil es el escribir cuanto menos mejor. Es decir, es mas conveniente, escribir una sola palabra que una frase que recordemos, ya que Windows comparará nuestra introducción con el texto que se encuentren en los documentos, y si estos no coinciden totalmente, no se mostrará en los resultados de la búsqueda efectuada.



A través de la opción "**Configuración**", podemos cambiar la configuración del sistema. Ofrece tres posibilidades:

- **El "Panel de Control"**: Se puede utilizar para, entre otras cosas, instalar o cambiar la configuración del *hardware* (componentes físicos del ordenador), del *software* (aplicaciones), los colores de la pantalla o la configuración de red.

- **Impresoras:** Permite configurar la impresora que tengamos instalada en el equipo.

- **Barra de Tareas:** Podemos definir a nuestro gusto los diferentes programas que tenemos ubicados en el menú inicio y las opciones de la Barra de Tareas.

Veamos cada opción una a una.



Ya estamos relativamente familiarizados con el uso del “**Panel de Control**”. Abramos la ventana y expliquemos brevemente para que se utiliza cada uno de los iconos existentes. Debemos tener en cuenta que estos iconos variarán según el hardware y el software que tengamos instalado en el PC.



Como su propio nombre indica, una vez que hayamos instalado nuevos dispositivos en el sistema debemos ejecutar este icono para configurar su correcto funcionamiento.



Si deseamos instalar o desinstalar alguna aplicación o componentes del propio WINDOWS 2000 debemos abrir este icono. También podremos crear un disco de arranque (para cuando encendemos el ordenador) por si tenemos problemas al iniciar Windows.



Con este icono abrimos un cuadro de diálogo en el que podemos definir múltiples opciones, basadas en la ubicación en la que nos encontramos, como pueden ser el formato de fecha y hora, la moneda que utilizamos, el formato de los números (varían según el país en el que nos encontremos) o el sistema métrico a utilizar.



En WINDOWS 2000 tenemos la posibilidad de definir unos determinados niveles de seguridad y la opción de que el sistema pueda ser utilizado por diferentes personas con sus respectivas configuraciones de escritorio y preferencias. WINDOWS 2000 preguntará quien es el usuario cada vez que se encienda el ordenador.



Si hacemos doble “clic” sobre este icono podremos cambiar la franja horaria en la que estamos situados, la fecha, la hora o si queremos que el ordenador nos cambie la hora automáticamente cuando pasamos de horario de verano a horario de invierno.



Fuentes

WINDOWS 2000 y sus procesadores de texto suelen trabajar con un tipo de fuentes denominado *TrueType*. Estos tipos de letra son plenamente configurables y podemos añadirlas y eliminarlas a nuestro gusto como si fueran archivos. Este icono nos facilita el trabajo con este tipo de ficheros.



Impresoras

Se utiliza para configurar, añadir o eliminar la impresora instalada en el. Lo estudiaremos en el próximo apartado más detenidamente.



Modems

Si queremos instalar, desinstalar o configurar algún modem conectado a nuestro equipo lo haremos a través de esta opción.



Mouse

Nos permite configurar diferentes opciones del ratón. Si somos zurdos o diestros o, por ejemplo, la velocidad a la que queremos hacer el doble “clic” del ratón.



Multimedia

Si tenemos algún tipo de componente multimedia instalado en nuestro equipo, por ejemplo, una tarjeta de sonido o un CD-ROM, los podremos configurar fácilmente desde este icono.



Opciones de accesibilidad

En caso de que tengamos algún tipo de disminución física, WINDOWS 2000 nos ofrece múltiples facilidades para que trabajemos más cómodamente con nuestro ordenador. Algunas de estas facilidades pueden ser el aumento de tamaño de las fuentes, el aumento de contraste entre los colores o la emisión de determinados sonidos de aviso.



Pantalla

Permite definir las propiedades de la pantalla: Colores, protector de pantalla, papel tapiz, configuración de colores, tipos de letra de los menús, etc..



Red

Este icono abre la ventana de diálogo que permite configurar el PC si estamos conectados en red con más PCs. También podemos configurar el acceso a Internet, si es que existe esa opción.



Sistema

Permite acceder a la configuración de los diferentes dispositivos que posee el sistema, controladores de hardware y configurarlos según nuestras preferencias. También podemos comprobar si existe algún tipo de conflicto entre los diferentes dispositivos instalados y como última opción podemos comprobar el rendimiento de nuestro sistema.



Sonidos

En caso que tengamos una tarjeta de sonido instalada en el sistema podemos definir una serie de sonidos asociados a las diferentes actuaciones (eventos) del sistema.



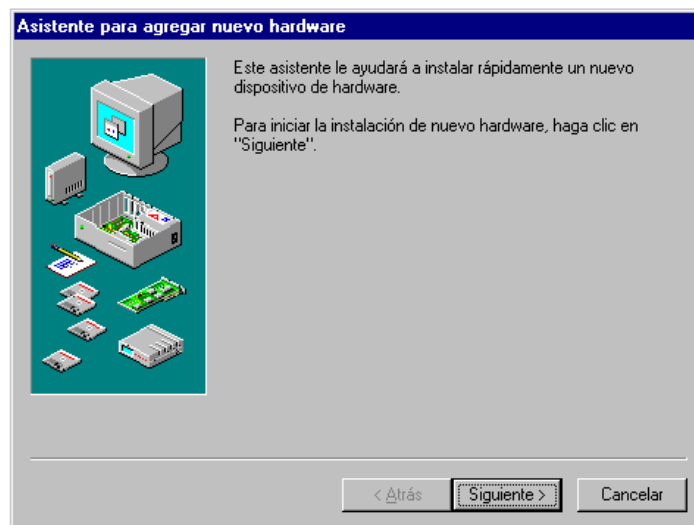
Teclado

Se utiliza para cambiar la configuración del teclado. Podemos definir la velocidad de parpadeo del cursor, el idioma del teclado, etc...

Estas son las opciones más comunes que ofrece el “Panel de Control”. Ahora vamos a estudiar las más importantes detenidamente.

- **Agregar nuevo hardware:**

Una vez hagamos doble “clic” sobre el icono nos aparecerá la siguiente ventana:



Pulsamos  y...

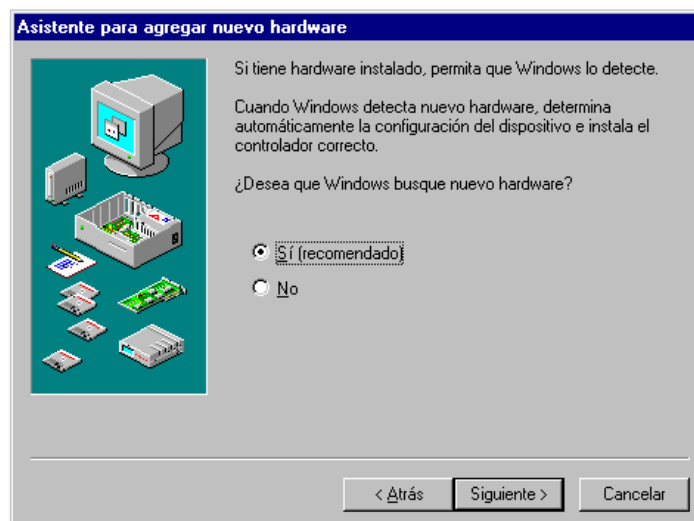


Figura 13:
Ventana de ayuda para instalar nuevos dispositivos.

Comprobamos que WINDOWS 2000 ofrece dos opciones : Puede realizar el trabajo automáticamente una vez hayamos instalado el dispositivo o bien puede hacerlo manualmente.

Si elegimos la primera opción se pulsará el botón

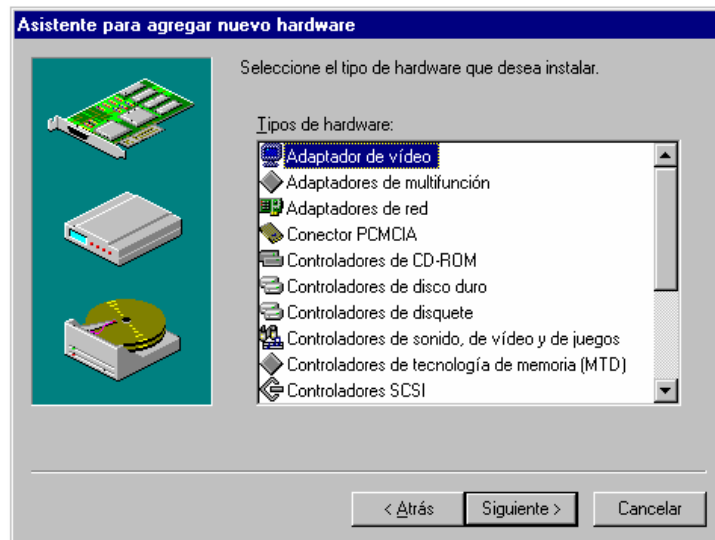


y seguiremos las indicaciones que aparecen en pantalla.

Si por el contrario preferimos hacerlo manualmente,

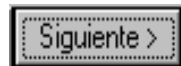
seleccionamos la opción “No” y pulsamos , esto será lo que haremos. Aparecerá la siguiente pantalla:

Figura 14:
Diferentes dispositivos a instalar



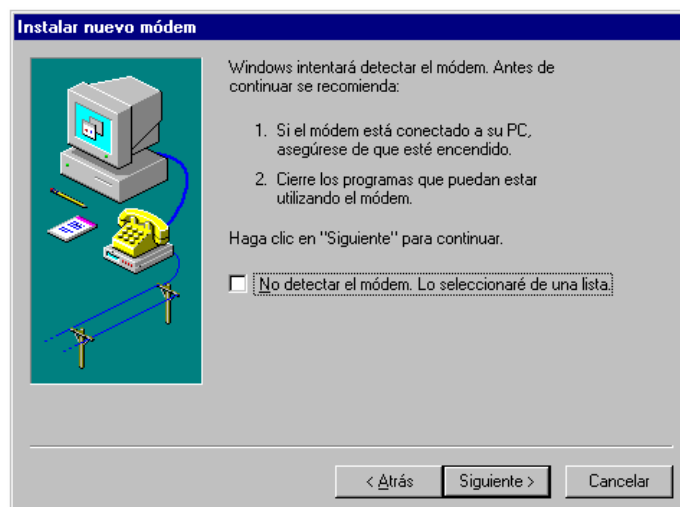
Ejemplo :

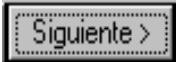
Supongamos que vamos a instalar un **Modem- Fax estándar a 14.400 baudios** de velocidad. Seleccionamos **Modem** y pulsamos en



Tenemos:

Figura 15:
Cuadro de diálogo para instalar un nuevo modem.



Si no eligiéramos la opción “No detectar modem” WINDOWS 2000 realizaría todo el trabajo automáticamente y no nos interesa. En ese caso deberíamos seguir las instrucciones que indicara. Ahora vamos a hacerlo manualmente. Seleccionamos “**No detectar el modem**”, y pulsamos en . Aparecerá:

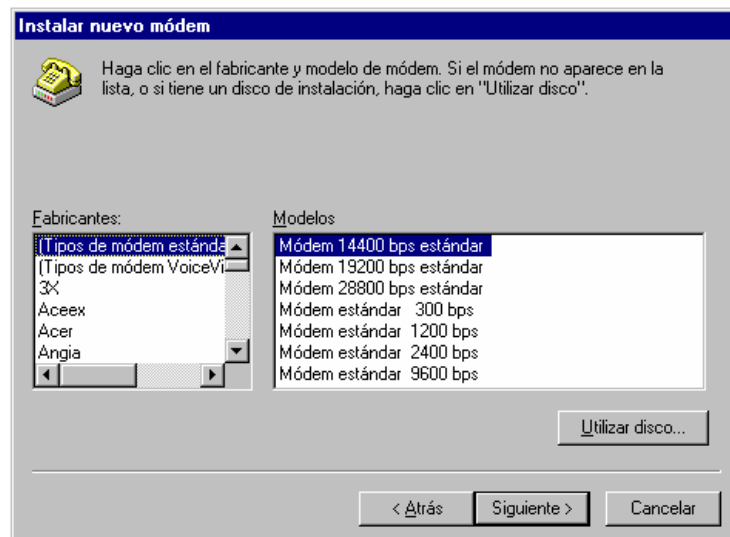
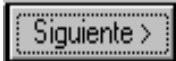


Figura 16:
Diferentes
tipos de
modems.

Seleccionaremos el tipo de modem que hemos instalado en nuestro sistema y pulsamos  :

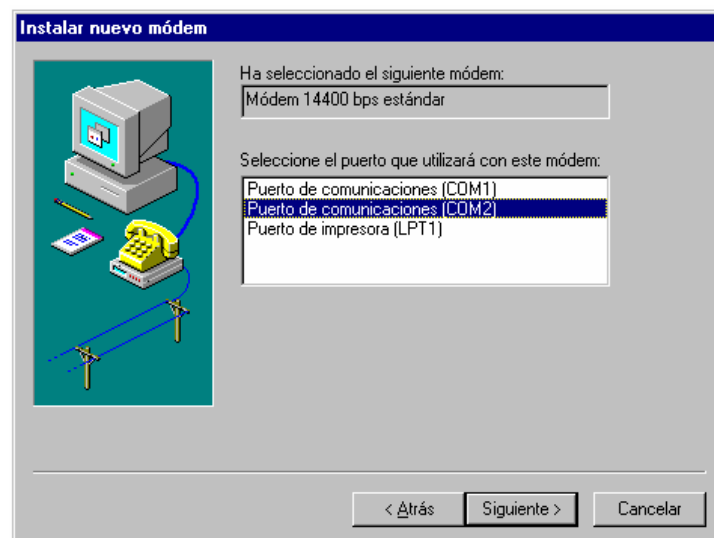
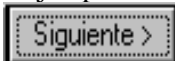


Figura 17:
Selección del
puerto de
comunicaciones
(Donde se
conectará el
modem).

Seleccionamos, por ejemplo **COM 2** (Puerto de COMunicaciones 2) y pulsamos  :

Aunque no esté el modem instalado, WINDOWS 2000 instala los “drivers” (controladores) necesarios para que este funcione.

Pulsamos el botón .

Una vez esté el modem instalado, debemos de desinstalarlo para dejar el sistema con su correcta configuración, sin modem.

Sigamos los siguientes pasos:

1º) Pulsamos con el botón secundario del ratón sobre el icono



2º) Seleccionamos “Abrir” y aparecerá la siguiente pantalla de diálogo en la que configuraremos cualquier modem que tengamos instalado en el PC:

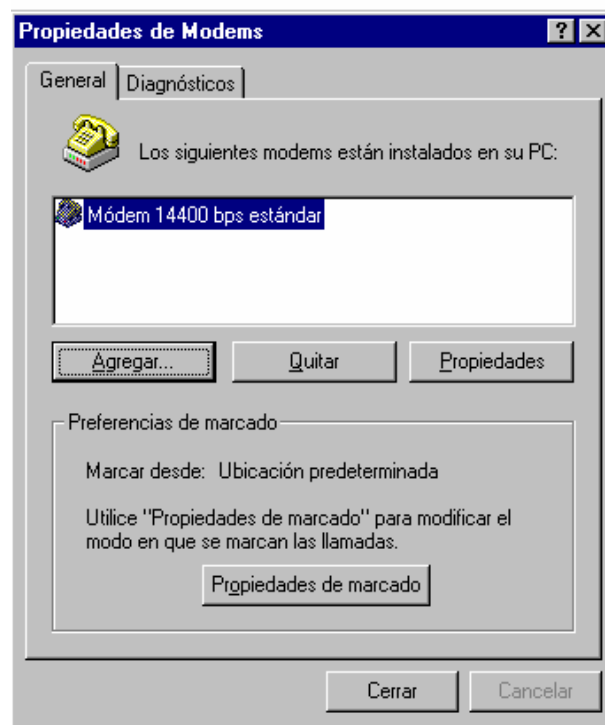



Figura 18:
Modems
instalados en
el sistema.

Si nos damos cuenta, en esta ventana también aparece la posibilidad de **Agregar un nuevo modem**. Esto demuestra la flexibilidad del entorno WINDOWS 2000 y como se puede realizar la misma tarea por múltiples caminos.

3º) Seleccionamos el modem a instalar y pulsamos el botón  para dejar el PC con la misma configuración que tenía al principio. Cerramos.

- **Agregar o quitar programas.**

Como ya hemos comentado a través de este icono podemos hacer la instalación o la desinstalación de las aplicaciones. Pulsamos dos



Agregar o
quitar
programas

veces el icono y nos aparecerá la ventana:

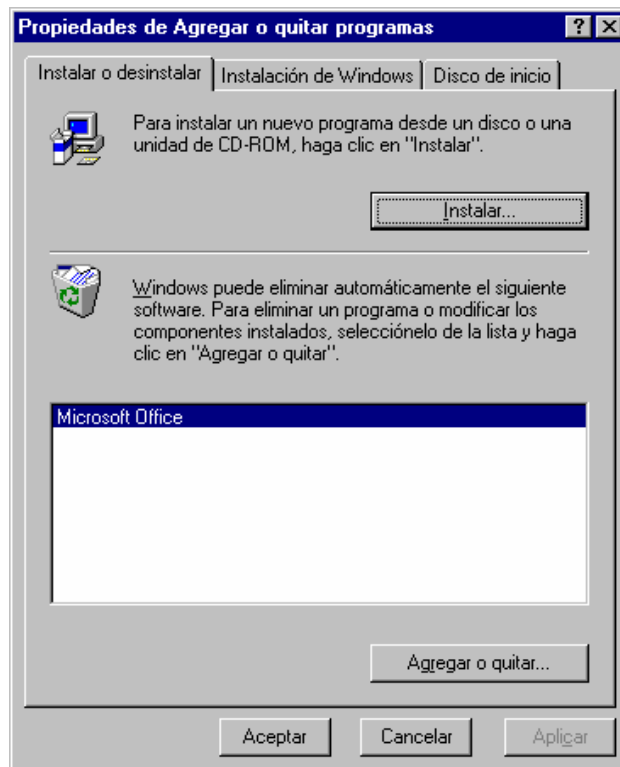


Figura 19:

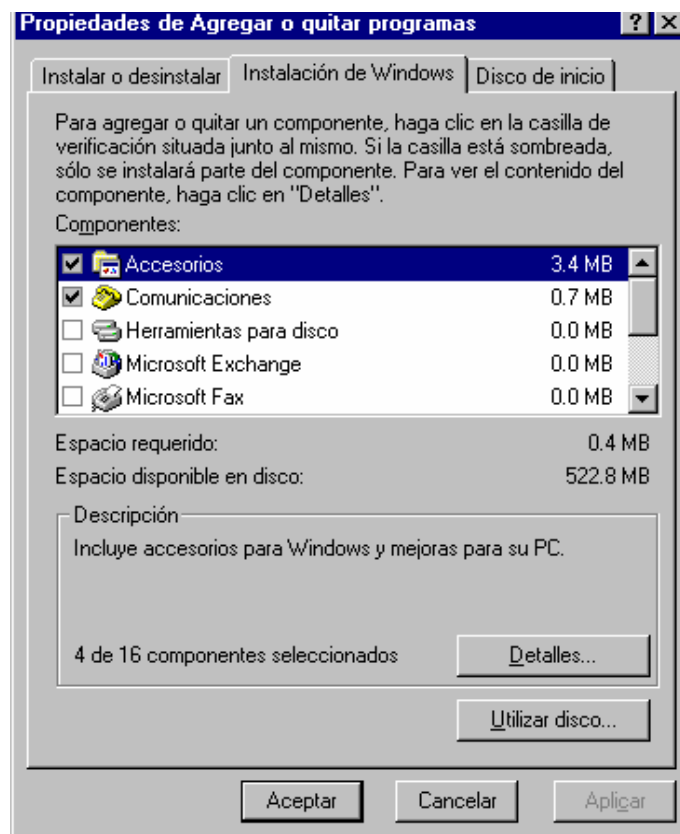
Hoja de propiedades para instalar o desinstalar programas.

Como WINDOWS 2000 comenta en la propia ventana, con el botón podemos instalar nuevas aplicaciones en el sistema, simplemente pulsaremos dicho botón y el ordenador hará el resto.

En la ventana de texto inferior figurará la lista de los programas que tenemos instalados actualmente en el sistema. Si deseamos quitar alguno, lo seleccionamos y pulsamos el botón y este será eliminado automáticamente del sistema.

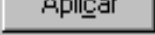
Ejemplo :

- Abramos la ficha con el nombre “**Instalación de Windows**”. Tendremos la siguiente pantalla:

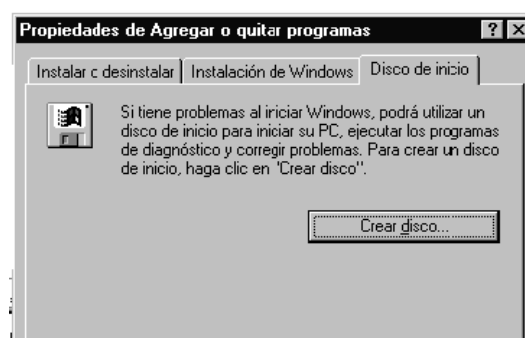
**Figura 20:**


Agregar o quitar programas propios de WINDOWS 2000

En esta ficha WINDOWS 2000 nos ofrece la posibilidad de instalar múltiples y variados componentes del entorno. Debemos seleccionar los que se vaya a instalar, o deseleccionar lo que queremos

eliminar. Luego se pulsa el botón  y ya está. Hay que tener en cuenta que se nos pedirá el CD-ROM original de WINDOWS 2000, si no lo tenemos al alcance será imposible solicitar nada en esta ficha.

- Pulsamos la ficha con el nombre **Crear disco de inicio:**



Si pulsamos en  e insertamos un disco en la unidad A, Windows grabará un disco con lo necesario para que, en caso de problemas, podamos iniciar el entorno desde un disco.

- **Fecha y Hora:**

Al abrir este icono del “**Panel de Control**”, tendremos la posibilidad de cambiar la fecha y la hora del sistema. Veamos la pantalla que nos aparece:



Figura 21:
Propiedades de
la Fecha y la
Hora.

Cambiamos la hora y la fecha, si es necesario, y pulsamos



para que el sistema sea actualizado.

Para definir la franja horaria en la que nos encontramos de forma que el ordenador sepa en que momento debe cambiar de horario de verano a horario de invierno y viceversa, observamos la ficha en cuestión y comprobamos como podemos especificar las diferentes franjas horarias existentes:




Una vez efectuados los cambios necesarios, y después de aplicarlos, cerramos.

- **Pantalla:**

Utilizando este icono podemos definir las propiedades que posee uno de los dispositivos más importantes de salida, la Pantalla. Vamos a estudiar una por una las múltiples opciones que nos ofrece WINDOWS 2000 para poder definir el aspecto de la pantalla y así se haga más ameno el trabajo diario con el ordenador. Veamos la primera ficha que aparece:




Figura 22:
Propiedades
de la pantalla.

1º) En esta ficha definiremos el diseño y el “**Papel Tapiz**” que más nos guste para nuestro escritorio. Como siempre, seleccionamos y pulsamos  para que se hagan efectivos los cambios realizados. Hay papeles tapiz que los debemos definir como mosaico, ya que si no lo hacemos solo nos aparecerá una pequeña porción del papel.

2º) Pulsamos en **Protector de pantalla**: Es una utilidad que nos ofrece WINDOWS 2000 para aquellos casos en que el ordenador debe permanecer encendido durante mucho tiempo, se utilice o no. Al tener la pantalla en su interior una fina capa de fósforo “bombardeada” con electrones continuamente, si se queda mucho tiempo en la misma posición se puede ver afectada negativamente. El protector de pantalla impide que ocurra esto.

Seleccionamos esta ficha y:



Con el botón  podemos seleccionar el protector que más nos guste. Siempre dependerá de los que tengamos instalados en el sistema. Una vez seleccionado podemos configurarlo con nuestras preferencias y definir el tiempo que debe transcurrir para que se active desde que el ordenador se deja de utilizar.

Para finalizar pulsamos .

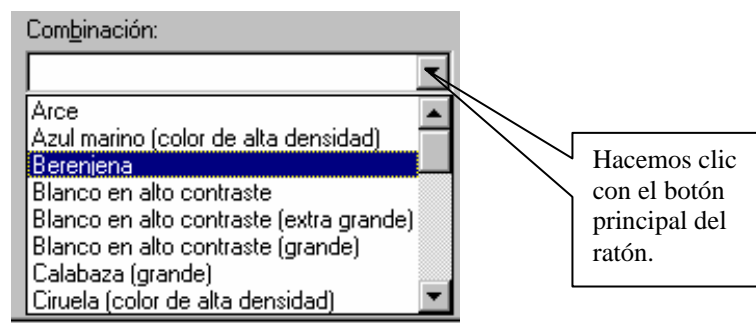
3º) La ficha **Apariencia**. Se utiliza para definir los colores que deseemos para el escritorio, las ventanas o la pantalla en general. También podemos definir las Fuentes que más nos gusten para las Barras de Menú de las ventanas. La ficha en cuestión es la siguiente:

Figura 23:

Es posible definir la pantalla con la combinación de colores deseada.



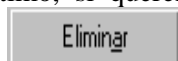
Podemos cambiar los diferentes colores situándonos encima de la pantalla de prueba que aparece y configurarlos uno a uno, o en la opción de “**Combinación**” elegir el color que nos resulte más agradable.



También permite, una vez creada nuestra combinación personal, guardarla con el nombre que deseemos. Para ello pulsamos el botón



Por último, si queremos borrar alguna combinación hay que pulsar el botón



4º) La ficha **Configuración**. Antes de nada debemos advertir que estas opciones se deben configurar con sumo cuidado ya que si no lo hacemos correctamente o pedimos una configuración imposible, cuando reinicialicemos el ordenador podemos tener la pantalla trastocada y

podría ser imposible el trabajo con el PC. La ficha en concreto es la siguiente:

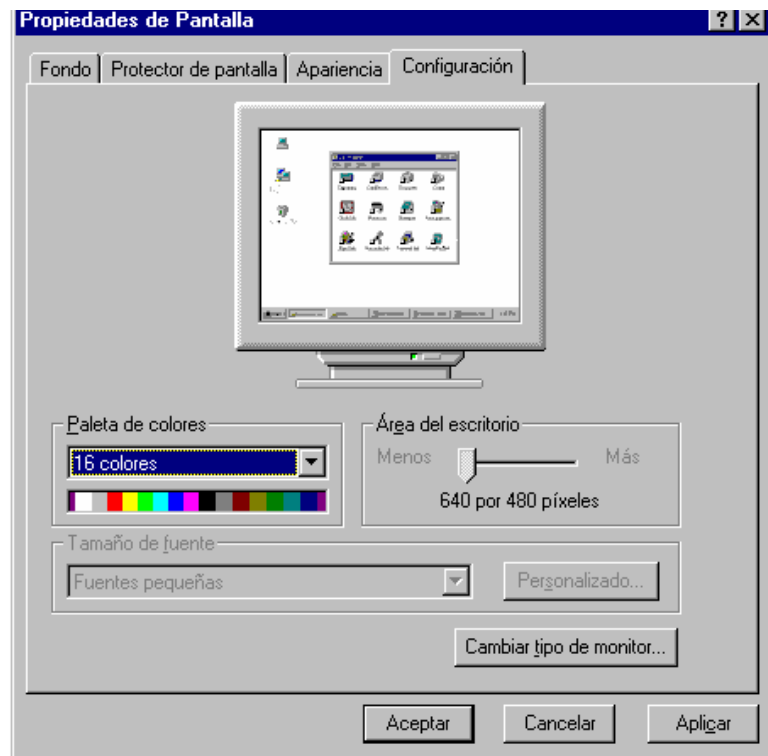
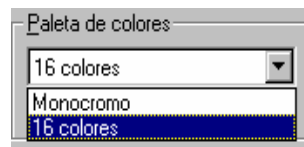


Figura 24:
Configuración
de la pantalla.

En la opción de paleta de colores, seleccionaremos la cantidad de colores que queremos que tenga la pantalla:



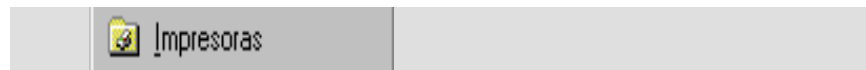
En este caso nos ofrece solo dos opciones: Monocromo y 16 colores.

También definiremos cuanto espacio queremos que ocupe el área correspondiente al escritorio. Para ello, hacemos uso del siguiente botón:



Sugerencia:

Hay que tener en cuenta que esta opción estará disponible en función de la tarjeta de vídeo que tengamos instalada en el sistema.



En la opción Configuración, Impresoras del Menú Inicio existe la posibilidad de instalar o definir la impresora que tenemos conectada al ordenador. Pulsemos en este botón. Aparece la siguiente Ventana:

**Figura 25:**

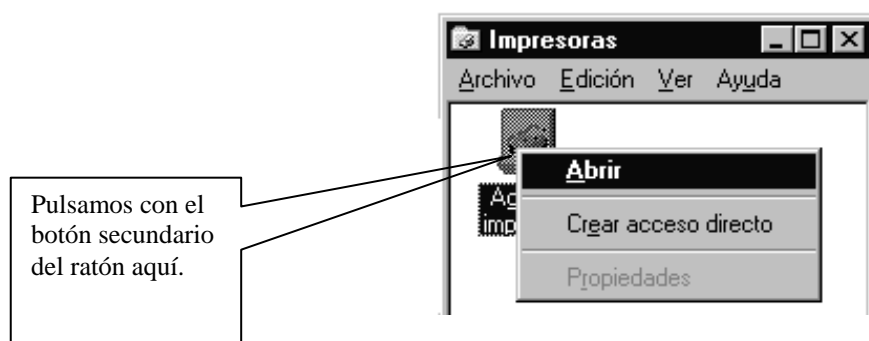
Carpeta de las impresoras instaladas en el sistema.

Si observamos, percibimos que la ventana que se ha abierto es una carpeta, como lo puede ser “panel de control”. Esto significa que las diferentes impresoras que instalemos en el PC estarán configuradas como iconos en la carpeta Impresoras. En este momento no tenemos ninguna instalada. Vamos a instalar una como **ejemplo**.

Suponemos que hemos conectado una impresora de las siguientes características: **HP- DeskJet 540** en el puerto paralelo (puerto de comunicaciones del ordenador”) **LPT 1**.

Sigamos los siguientes pasos:

- Abrimos el Icono “**agregar impresora**”, por ejemplo pulsando sobre él con el botón secundario del ratón y en el menú contextual eligiendo la opción **abrir**:



Nos aparecerá el siguiente cuadro de diálogo:



Figura 26:

Asistente para la instalación de una impresora.

Como el propio WINDOWS 2000 nos indica, pulsamos el botón



. Tendremos, una vez seleccionada nuestra impresora, la siguiente pantalla:

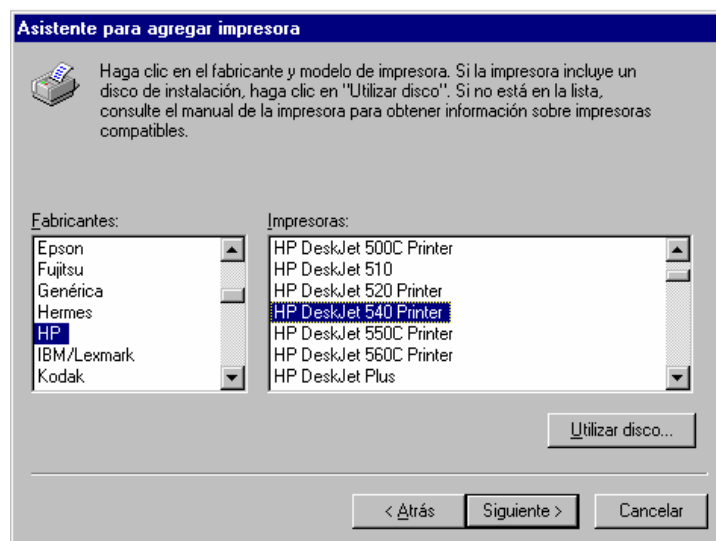



Figura 27:

Diferentes tipos de impresoras.

Ya tenemos seleccionada la impresora. Si se diera el caso de que WINDOWS 2000 no tenga preconfigurada nuestra impresora habrá que insertar en la disquetera el disco del fabricante de dicha impresora y pulsar al botón . Windows hará el resto por nosotros.


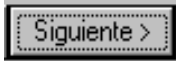
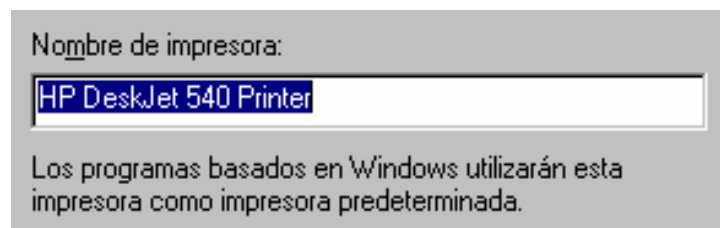

Seguimos con la configuración pulsando el botón . El ordenador pasará al siguiente cuadro de diálogo, recordando que el puerto va a ser LPT 1:

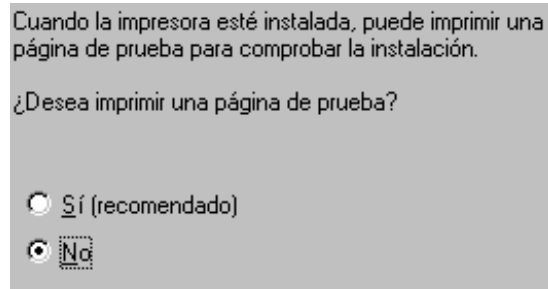


Figura 28:
Elección del
puerto.

Hecha la selección del puerto pulsamos el botón  para continuar:



WINDOWS 2000 en esta pantalla nos permite que pongamos el nombre que queramos a la impresora. Lo dejaremos tal cual. También avisa que el sistema utilizará esta impresora como **Impresora predeterminada**, lo que quiere decir que cualquier aplicación que vaya a utilizar la impresora, utilizará esta por defecto. Pulsamos .



Como no tenemos impresora, decidimos elegir No. Para acabar la instalación pulsamos el botón **Terminar**.

Windows nos mostrará el siguiente mensaje:

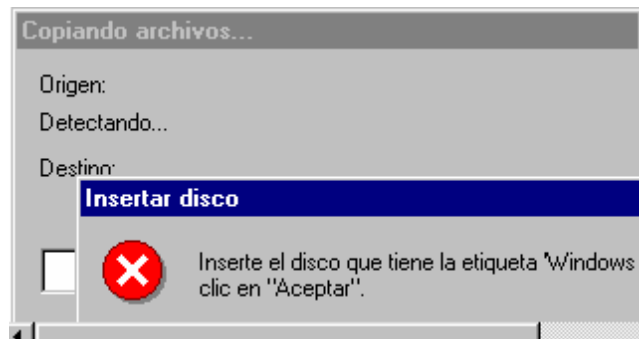
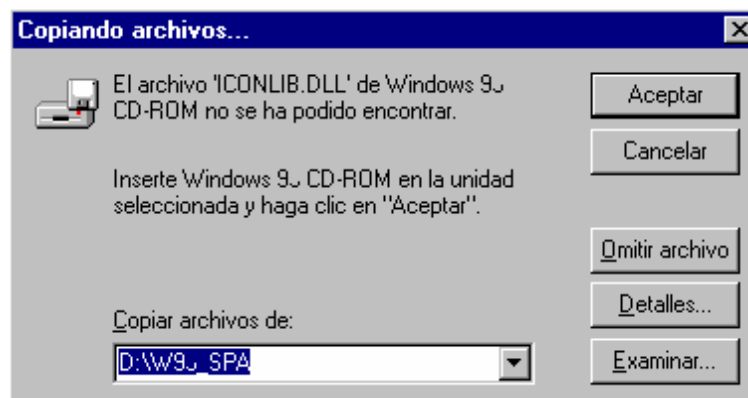


Figura 29:
Mensaje de aviso.

Hemos de señalar que muchas veces WINDOWS 2000 nos avisará de diferentes formas y maneras. **Esto no debe asustarnos**, simplemente debemos leer el aviso e intentar solucionarlo como podamos. En este caso, nos explica que para instalar una impresora es necesario el CD-ROM de WINDOWS 2000, una vez leído no tenemos

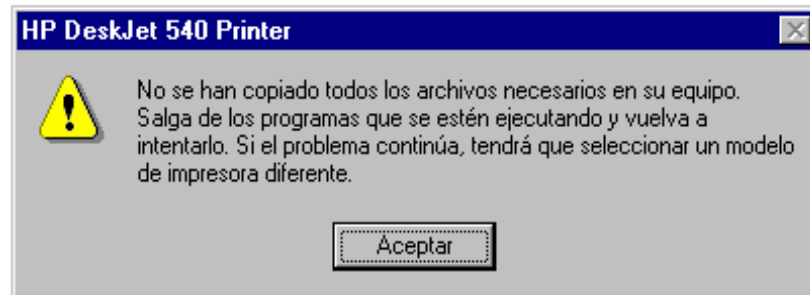
mas opciones que **Aceptar**. Pulsamos y aparecerá el siguiente cuadro de diálogo:



Como no disponemos de dicho CD-ROM, pulsaremos el botón **Cancelar** para finalizar la instalación.

Windows, en su afán de simpleza y comodidad, nos muestra un ultimo mensaje de advertencia diciéndonos que a falta de los archivos necesarios, deberemos volver a ejecutar la instalación o instalar una impresora diferente:

Figura 30:
Mensaje de aviso.

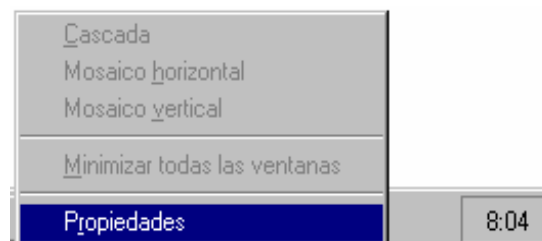


Aceptamos y hemos acabado. Cerramos la ventana “Impresoras”.

Pulsamos con el botón secundario del ratón aquí.



Esta opción del botón **configuración** del menú **inicio** ofrece la posibilidad de configurar a nuestro gusto la **Barra de Tareas** de WINDOWS 2000. Debemos señalar que esta opción también la podemos ejecutar desde el menú contextual que aparece al pulsar con el botón secundario del ratón sobre cualquier espacio en “blanco” de la barra y seleccionar la opción “propiedades”:



Abrimos la ventana de propiedades:

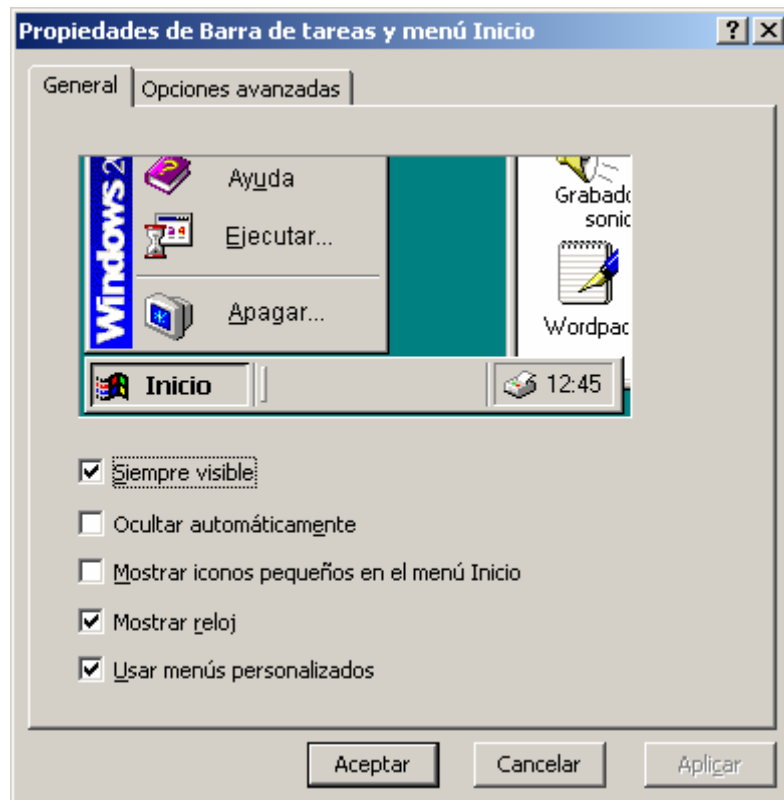



Figura 31:
Propiedades de la
Barra de Tareas.
Opciones.

Observamos en la ficha de propiedades cuatro opciones:

- **Siempre visible:** Si deseamos tener siempre acceso a la Barra de Tareas esta opción debe estar señalada.
- **Ocultar automáticamente:** Puede haber casos en que nos interese tener el máximo espacio posible en la pantalla para una determinada ventana. Seleccionamos esta opción y la Barra de Tareas se “esconderá” automáticamente en la parte inferior de la pantalla. Para visualizarla simplemente nos tenemos que dirigir a dicha zona de la pantalla.
- **Mostrar iconos pequeños en el Menú Inicio:** Si por alguna razón preferimos que los iconos del menú inicio aparezcan pequeños, seleccionamos esta opción.
- **Mostrar Reloj:** Sitúa el reloj en la Barra de Tareas.
- **Usar menús personalizados:** Los menús personalizados mantienen limpio el menú Programas ocultando elementos que no haya utilizado recientemente, al mismo tiempo que permiten tener acceso fácilmente a otros programas. Puede tener acceso a los programas ocultos si hace clic en la flecha abajo que se encuentra en la parte inferior del menú **Programas**.

Podemos experimentar con cada una de estas opciones pulsando,

una vez hecho el cambio, el botón .

Pasamos a la siguiente ficha, **Opciones Avanzadas**.

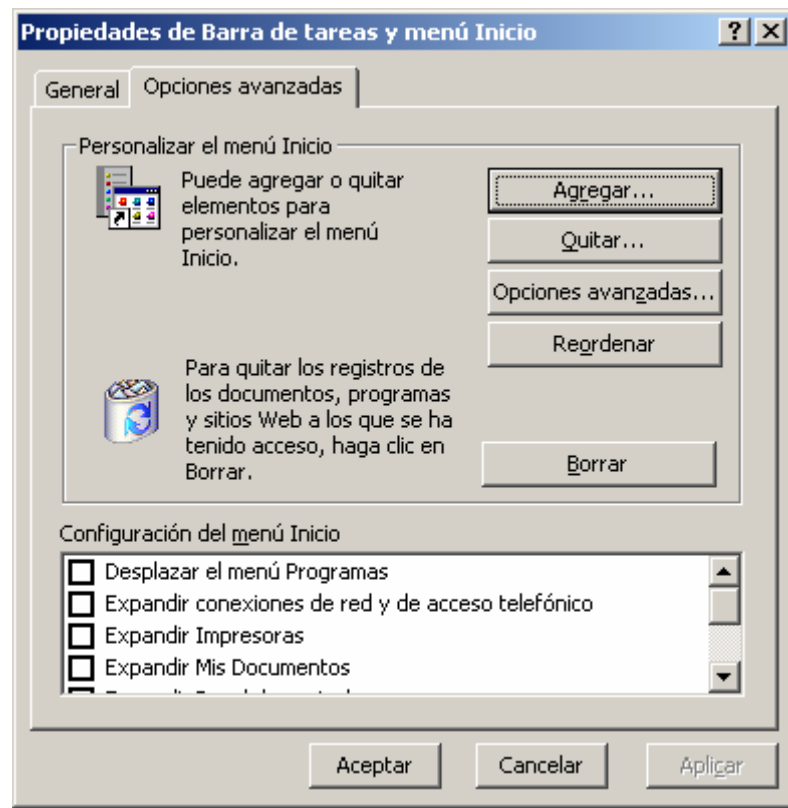


Figura 32:
Propiedades de
la Barra de
Tareas.
Programas.

Ya conocemos la opción programas del menú inicio y el sistema de menús desplegables. WINDOWS 2000 permite, a través de esta ventana, configurarlo a nuestro pleno gusto y preferencias. Veamos qué ofrece este cuadro de diálogo.



: Pulsando este botón podemos agregar un nuevo elemento al menú inicio. Pulsamos:

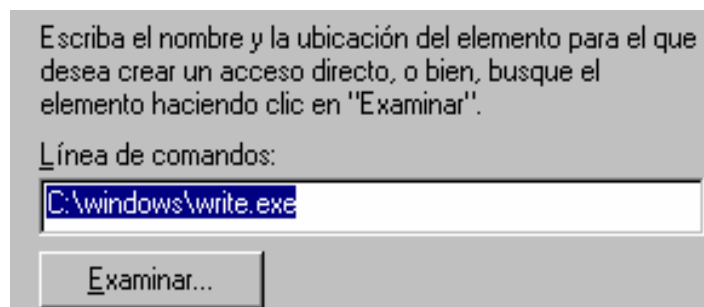


Figura 33:
Línea de
comandos para
instalar una
nueva
aplicación

Nosotros vamos a insertar, por ejemplo, un **Acceso directo** al programa **Write.exe**, en una nueva carpeta **Write**, que queremos crear dentro de la carpeta **Programas**. Escribimos en la línea de comandos:

C:\windows\write.exe.



Disco duro C:, carpeta Windows, programa Write.exe.

Si no conociéramos el lugar exacto, pulsaríamos en examinar y lo buscaríamos, como ya sabemos, manualmente.

Pulsamos en . Aparecerá la ventana:

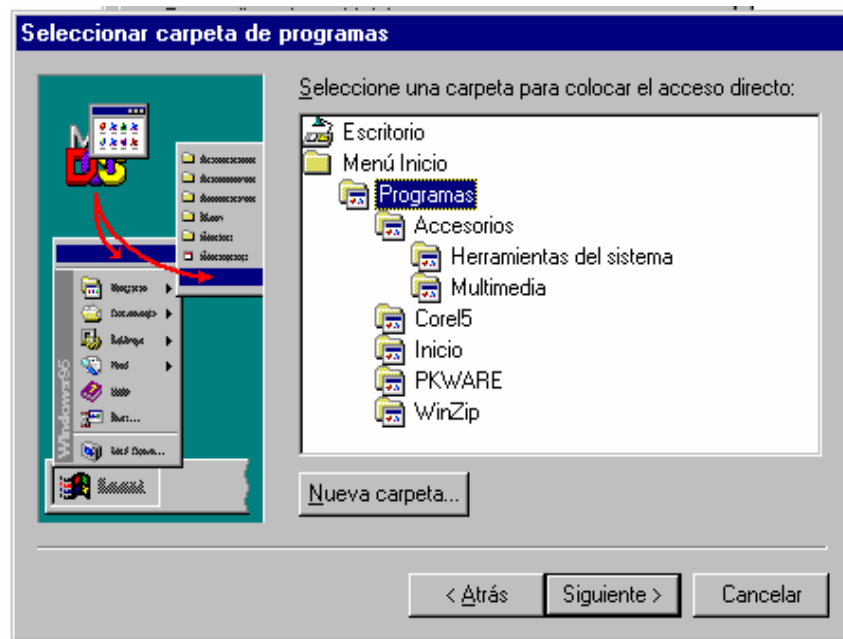
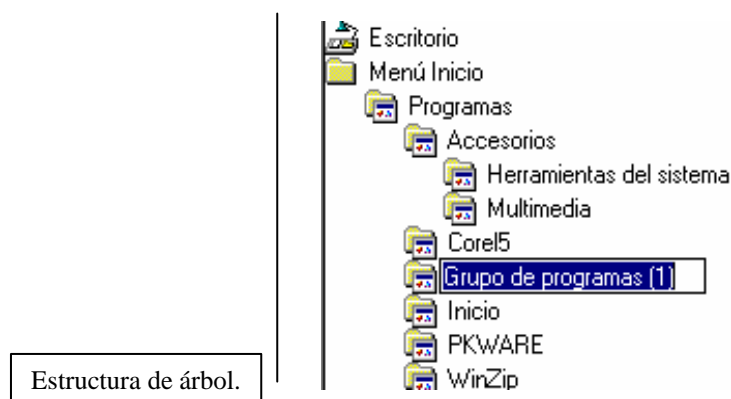


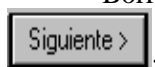
Figura 34:

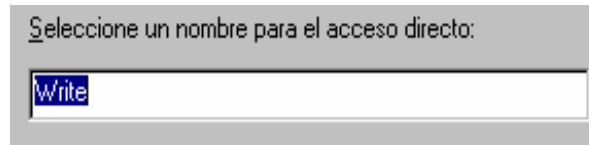
Selección de la carpeta en la que vamos a ubicar el acceso directo

Pulsamos en el botón ya que queremos crear una nueva carpeta en el menú Programas. Veamos:



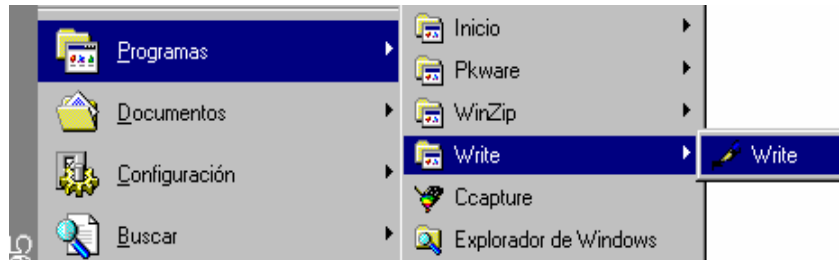
Borramos y escribimos Write. Pulsamos Entrar, y el botón





Como no deseamos cambiarle el nombre, con **Finalizar** ya tenemos en nuestro menú de programas el nuevo elemento Write. Vamos a comprobarlo:

Figura 35:
Menú Inicio



Ya sabemos crear nuestro propio acceso directo a una aplicación. Ahora vamos a borrarlo....

Pulsamos el botón **Quitar...** de la ventana Propiedades de la Barra de Tareas → Programas del menú inicio:




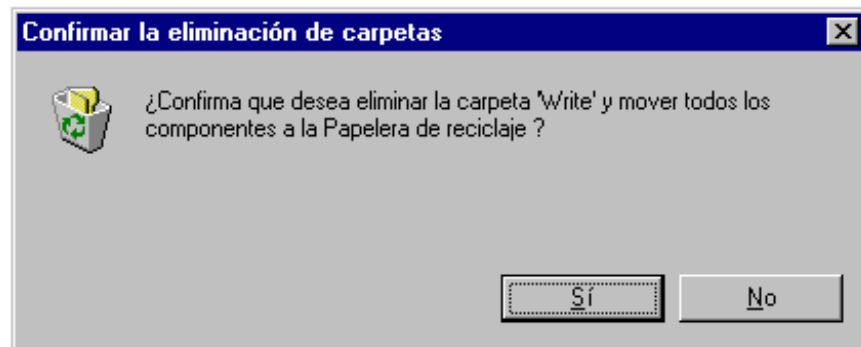
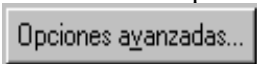
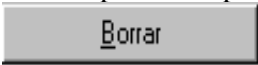
Seleccionamos la carpeta Write, y pulsamos directamente en el botón . Al encontrarse el acceso directo a Write dentro de esta carpeta, será borrado automáticamente al eliminar la carpeta que lo contiene.

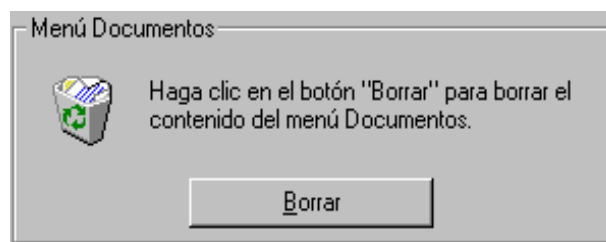
Figura 36:
Mensaje de confirmación.



Confirmamos y ya estamos en la situación inicial. Podemos comprobar que ya no existe la carpeta en el menú de Programas del botón inicio.

Otra opción que nos encontramos en la ficha anterior es . Esta opción nos ejecuta el Explorador de Windows, de forma que podamos poner, quitar, copiar, mover y hacer cualquier tipo de operación con los iconos de acceso directo del menú inicio. Dada la importancia que tiene el explorador, hemos dedicado el siguiente capítulo integro para familiarizarnos con su uso. Lo estudiaremos entonces.

Para finalizar, tenemos la opción de borrar el contenido del menú documentos, explicado en el próximo apartado. Para hacerlo solo debemos pulsar en el botón .

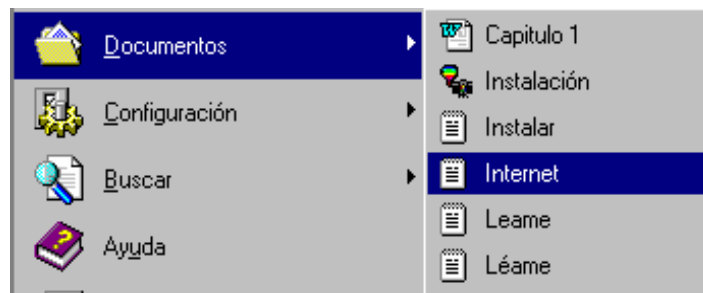


Cancelamos y salimos de la hoja de propiedades.



La opción documentos es la forma más simple que nos ofrece WINDOWS 2000 para abrir los documentos que hayamos usado últimamente. Por ejemplo, ayer estuvimos trabajando con el documento de texto Internet. Simplemente nos situamos encima de él y hacemos “clic” con el botón izquierdo del ratón. Windows abrirá automáticamente la aplicación asociada a dicho documento (Por ejemplo Notepad, en este caso) y dentro de esta aplicación el documento Internet:

Figura 37:
Menú Inicio



Ejercicio 1 :

1. Buscar en todo el PC el archivo **Pbrush.exe** y guardar la búsqueda en forma de icono en el escritorio.
2. Una vez encontrado, a través de la opción **Ejecutar** del **Menú Inicio**, abrir dicha aplicación.
3. Cerrarla.
4. Mediante la opción **configuración** abrir el “**Panel de Control**”.
5. Cambiar la configuración del doble “clic” del ratón.
6. Cerrar todas las ventanas y abrir cualquier documento del menú “Documentos”.
7. Cerrarlo.
8. Indicar, mediante la **Hoja de Propiedades de Barra de Tareas**, que se oculte automáticamente.
9. Restaurarla a su modo normal.
10. Reiniciar el equipo.

Ejercicio 2 :

Indicar si las siguientes afirmaciones son verdaderas o falsas :

1. Es posible buscar en el sistema un fichero que contenga una determinada frase.
2. A través del menú Inicio podemos Configurar la apariencia de la pantalla.
3. Las opciones del Menú Inicio se activan con el botón secundario del ratón.
4. Podemos cambiar la configuración del ratón utilizando la Hoja de Propiedades de la Barra de Tareas.

1. Verdadero, 2. Verdadero, 3. Falso, 4. Falso.