

Alison & Peter Smithson

De la Casa del Futuro a la casa de hoy



Visitas escolares

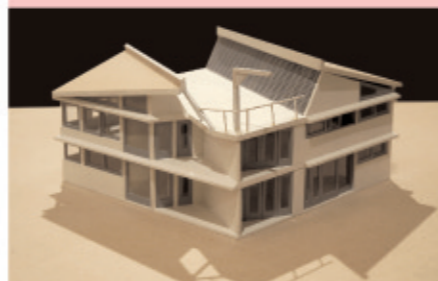
Del 1 al 30 de noviembre de 2006
De lunes a viernes, de 11.00 a 14.00 h.
tfn.: 697 953 197

Antiguo Convento de Santa María de los Reyes.
Calle Santiago 33, Sevilla

El **Arte Pop** surge en Inglaterra y Estados Unidos hacia mediados de 1950. Los artistas de este movimiento trataban de elevar a la categoría de arte muchos de los elementos de la sociedad de consumo. El arte pop se desarrollará sobre todo en los años sesenta. En música, por ejemplo, tenemos a los *Beatles* como uno de los grupos más famosos. *Busca imágenes de esta época a ver si encuentras parecido con la moda actual.* Los arquitectos adoptan la estética pop para crear, sobre todo, muebles y decoración en el interior de las casas. Las sillas y las mesas que están en la exposición son claros ejemplos: sillas funcionales, sin adornos, ligeras y fabricadas en serie usando los nuevos materiales nacidos por las nuevas tecnologías.



El "plexiglas" es el nombre comercial que se le dio en Alemania a este material que se empezó a fabricar sobre 1930 y que tuvo mucha utilidad en los aviones de guerra. Ahora le llamamos "metacrílico" y es un material muy extendido en el uso doméstico y en el industrial por su transparencia, resistencia y cualidades aislantes. *En tu clase de tecnología puedes investigar e informarte sobre los plásticos y sus aplicaciones.*



Mobiliario y Casa-Caja

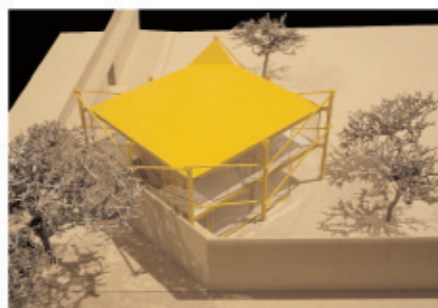
En este momento, los Smithsons se están acercando a la estética del Arte Pop. ¿Sabes lo que es? La palabra "pop" es un apócope de popular.

Nos encontramos con dos mesas y tres sillas. *Mira bien la mesa de cristal y observa los detalles: ¿qué materiales se han empleado para su fabricación? Fíjate en la lámpara, en los cajones y departamentos. ¿Te parece una mesa útil? ¿Te serviría para trabajar en ella con tu ordenador? ¿Mantendrías los mismos elementos o tendrías que cambiar alguno?* Mira ahora la Mesa de Coleccionista: siempre vendría bien tener una mesa así, sobre todo si te gusta guardar cosas pequeñas. ¿Coleccionas algo? ¿Te puede servir este modelo de mesa? *Haz una maqueta en tu clase de tecnología pensando en lo que guardarías en sus cajones y departamentos.*

Vamos a fijarnos ahora en las dos sillas transparentes. Son de 1956 y están hechas de plástico transparente: "plexiglas".

La Casa Ordenada y La Casa Amarilla

Vamos a comparar estas maquetas con las que hemos visto antes. ¿Qué diferencias observas? Las casas que vemos aquí, se parecen a cajas, casi de juguete. Intentan con ellas dar respuesta a la sociedad de consumo proyectando espacios para almacenar cosas. *Haz un listado de las cosas que guardas en tu armario y calcula el porcentaje de uso que haces de cada una.*



LA ARQUITECTURA Y TU VIDA COTIDIANA

1. Diseña tu casa

Ahora ya sabes un poco de arquitectura. Si te dieran la posibilidad de construir una casa a tu gusto ¿cómo la harías? Diseña tu casa teniendo en cuenta los siguientes apartados. Puedes empezar pensando en el exterior o en los espacios interiores:

Imagina el exterior:

- Superficie del solar: ¿cuántos metros cuadrados tendría de planta?
- Número de plantas: ¿qué altura le quieres dar?
- Ventanas, balcones, terrazas: ¿cómo vas a iluminar y ventilar tu casa?
- Cubierta: ¿cómo la vas a cubrir? (tejas, azotea, cúpula, etc.)
- Materiales: ¿qué aspecto te gustaría que tuviera?
- Situación: ¿dónde vas a situar tu casa? (ciudad, campo, playa, etc.)
- Orientación: piensa hacia dónde mira la fachada: norte, sur, etc.
- Dibuja el alzado de tu casa usando una escala. Colorea después según los materiales que uses.
- Zonas verdes: jardín, patio, etc.

Ahora piensa en el interior:

- Organización de los espacios: entrada, zona de día (cocina, sala de estar, lavadero, estudio); zona de noche (dormitorios); elementos comunes (pasillo, servicios, armarios)
- Número de habitaciones: dormitorios, salas, estudio, baños, cocina, etc.
- Distribución del espacio: espacios compartimentados de un solo uso o espacios amplios de multiusos.
- Dibuja el plano manteniendo las escalas.

2. Las huellas de las casas en los solares

En la ciudad podemos observar muchos solares que nos muestran una huella de la casa que allí había. Te puede resultar interesante darte una vuelta por alguna de las zonas más antiguas de la ciudad y observar estos lugares. Verás que los restos de una vida quedan impresos en las paredes de las

casas contiguas. Puedes observar las paredes pintadas, con papeles pegados, quedarán incluso puntillas clavadas que te hablan de los cuadros que colgaban de ellas, verás las huellas de las escaleras, algunas marcas que indican que allí había algún mueble apoyado, interruptores de luz, restos de contadores de agua....

Realizar esta actividad tiene una cierta magia, porque verás cómo puedes reconstruir algunos rasgos de la vida de las personas que allí vivían: cuántos serían de familia, cuáles eran sus gustos, cuántas habitaciones tenía la casa, dónde estaba la cocina y el cuarto de baño, etc. Puedes hacer lo siguiente: Coge un cuaderno de notas, un bolígrafo y una cámara de fotos. Vete a localizar los solares vacíos y fotografía varias paredes que conserven huellas de casas vecinas. Observa y anota todo lo que te llame la atención. Cuando llegues a casa mira bien las fotografías y vuelve a consultar tus anotaciones. Por último, imagina la vida de las personas que habitaban esa casa y escribe una sencilla narración. Luego, si te apetece, puedes organizar una exposición en el instituto colocando el texto que has escrito debajo de cada fotografía. Puedes usar como modelo el collage que había a la entrada de la exposición.



Casas que crecen

Esta zona de la exposición contiene muchas sugerencias. Nada más subir la escalera nos encontramos con una gran maqueta que parece un artefacto con brazos. Es una casa que ha crecido. Su origen es una "CASA DE BRUJAS". La literatura se ha encargado de llenar nuestras mentes infantiles de lugares embrujados, llenos de misterio, paisajes agresivos, escondidos, donde nada más que llegan aquellos personajes de los cuentos y de las novelas. Cuando éramos más pequeños, *Hansel y Gretel*, ahora que somos mayores, *El señor de los anillos*.

Siempre ha habido una casa de brujas o una casa misteriosa en nuestra vida. La memoria colectiva, la imaginación de todos y el recuerdo de los cuentos infantiles, ha hecho que determinadas casas se llenen de enigmas, cobren vida propia y en su interior sucedan cosas extrañas. Esta "CASA DE LAS BRUJAS" (Hexenhaus) era así conocida por los habitantes del lugar que guardaban en su memoria las historias de los cuentos de los hermanos Grimm. Cuando la compró un coleccionista de muebles llamado Alex Bruchhauser, les encargó a los Smithsons su ampliación, quienes se mantuvieron fieles a sus ideas: "la arquitectura debe colaborar con el territorio, armonizar con él y entrelazarse".

Fíjate cómo lo consiguen: empiezan a construir unos tentáculos que, a modo de puentes de madera, van invadiendo el bosque y adentrándose entre los árboles, para terminar en unos espacios destinados a tomar el té, a mirar el paisaje, como sala de lectura. *La idea no está mal ¿no te parece?* Uno de estos espacios es el "escobero de las brujas": *localizado en las fotografías y en la maqueta.*

JUNTA DE ANDALUCÍA

Consejera de Obras Públicas y Transportes
Concepción Gutiérrez del Castillo

Viceconsejero de Obras Públicas y Transportes
Luis Manuel García Garrido

Director General de Arquitectura y Vivienda
José Mellado Benavente

Subdirector General de la Vivienda
Juan Morillo Torres

Jefa del Servicio de Arquitectura
María Dolores Gil Pérez

Coordinación por la Dirección General de Arquitectura y Vivienda

Fomento de la Arquitectura:

Exposiciones: Rosana Caro Martínez, Santiago Copado García, Manuel Ruiz Zamora, Manuel Salas Ruiz, Alejandro Sánchez Fernández, José Luis Torres García; Difusión: Ana López-Asiain Alberich, Publicaciones: Heriberto Duverger Salfrán, Diego Galán Beltrán, Salomé Gómez-Millán Barrachina, Inmaculada Natera Marín, Nicolás Ramírez Moreno, Magdalena Torres Hidalgo; Administración: Marisa de Alba Muñoz.

Diseño y desarrollo del programa didáctico:
Marina Sanz Carlos

Diseño gráfico:
Miguel Ángel Marín

Impresión:
Cote servicios Integrados

La exposición "Alison y Peter Smithson. De la Casa del Futuro a la casa de hoy" fue organizada por el Design Museum de Londres bajo la dirección de los profesores Max Risselada y Dirk van Huvel, de la Universidad Técnica de Delft en Holanda, y por James Peto, Director del Design Museum. La itinerancia de la exposición ha sido organizada por el Design Museum de Londres.

