




# REHABILITACIÓN DEL PATRIMONIO ARQUITECTÓNICO



## FICHA TÉCNICA

Promotor:	JUNTA DE ANDALUCÍA Consejería de Obras Públicas y Transportes
Proyecto y dirección técnica de las obras:	
Arquitecto:	Andrés Cid Fernández
Arquitectos técnicos:	José Luis Peña Martín Fernando Camacho Medina
Empresa constructora:	Exisa
Presupuesto total:	103.139.579 pts
	Proyecto cofinanciado por el Fondo Europeo de Desarrollo Regional
Fecha del proyecto:	1994
Inicio de obras:	1995
Finalización de obras:	1997

Edita: Junta de Andalucía, Consejería de Obras Públicas y Transportes  
Diseño y maquetación: Iris Gráfico Servicio Editorial S.L.  
Fotografía: Martín García  
Imprime: Escandón Impresores  
D. Legal: SE-2620-98

# REHABILITACIÓN DE LA ANTIGUA CILLA DE EL CORONIL

Sevilla. 1997

# REHABILITACIÓN DE LA ANTIGUA CILLA DE EL CORONIL, Sevilla. 1997

Con el Programa de Rehabilitación del Patrimonio Arquitectónico de Uso Público, la Consejería de Obras Públicas y Transportes pretende la recuperación de una gama de edificios de uso y origen muy variable, como son los mercados, iglesias, conventos, casas señoriales, palacios, etc. generalmente con un notable interés arquitectónico pero no muy buen estado de conservación, incrementando a la vez la dotación municipal para el ejercicio de las actividades que le son propias.

Dentro del programa, los antiguos almacenes de grano, pósitos, cillas y tercias, cuentan ya con cerca de treinta intervenciones, y forman, por su característica riqueza estructural y sus espacios diáfanos, que permiten una notable versatilidad de uso, un grupo muy cualificado. Como base documental del mismo, la Dirección General de Arquitectura y Vivienda promovió, en los años 1987 y 1988, la confección de un Inventario de Pósitos, Cillas y Tercias, que en 1991 dio lugar a una extensa publicación.

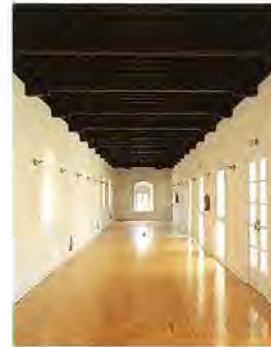
## RESEÑA HISTÓRICA

Antonio Sancho Corbacho data la construcción de la cilla en el siglo XVIII, si bien esta fecha podría referirse a la configuración de su fachada y el edificio original remontarse a los siglos XVI o XVII. La fachada entronca estilísticamente con la de la cilla de Osuna, ambas con molduras de traza sinuosa que ligan las ventanas de sus dos plantas.

Su propietaria, Dña. M<sup>a</sup> Ana de la Calle, junto con D. Diego Quebrado, fundarían en 1766 las Escuelas Pías de la Madre de Dios, según consta en placa que se conserva en la entrada, que siguieron funcionando hasta 1975. Al cuerpo principal, se le sumó en el XIX un pequeño edificio de acceso independiente y corte neoclásico, en el que se dio continuidad de cornisa con la de la cilla.



Estado anterior a la obra



Planta baja. Estado anterior a la obra

## DESCRIPCIÓN DEL EDIFICIO

La tipología del edificio respondía a la de las cillas conocidas, con una nave longitudinal, de 4,10 m de ancho, de gran altura en planta baja y menor en la primera, y un gran patio desde el que se accedía a la planta alta por escaleras exteriores ubicadas en una torre anexa. Su estructura se apoya en gruesos muros de carga, con forjados de vigas de madera apoyadas en ménsulas con canecillos y tablazón. La cubierta es a dos aguas con teja curva. La fachada es su elemento más característico, con decoración de molduras de gran vistosidad.

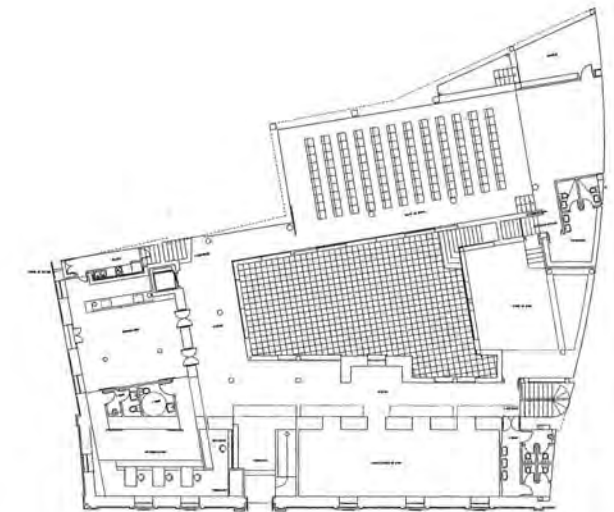
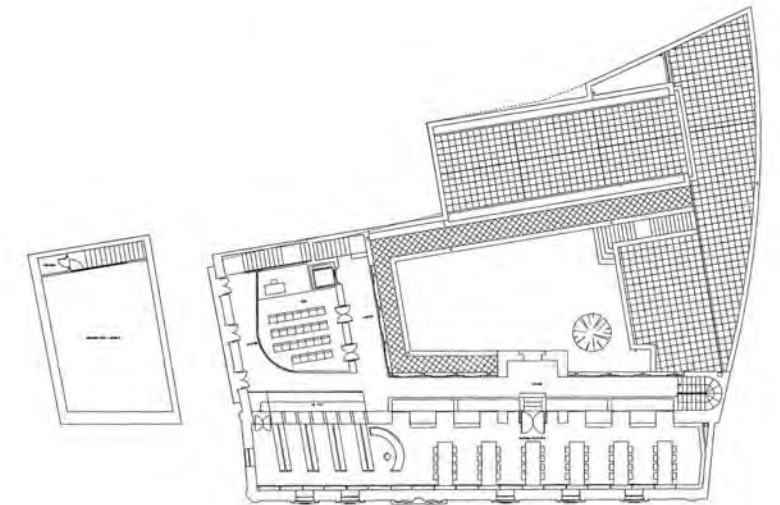
El edificio anexo tenía un forjado de viguetas de hierro en mal estado, apoyados en viga central y muros de carga, y una cubierta de faldón, con teja árabe.

## INTERVENCIÓN REALIZADA

La incompatibilidad entre la tipología de los edificios a rehabilitar y algunas de las funciones del programa (salón de actos y aula de baile), obligó a construir en el patio cuerpos complementarios. Proyectados en forma de L, que se oponía a la que formaban los edificios existentes, se creó con ellos una tensión visual y de relación entre ambos tipos de construcciones.

Pieza clave en la rehabilitación, es la galería que se adosa a la cilla, de gran transparencia y levedad gracias a su vuelo, en la que se disponen lucernarios y huecos en el forjado, con los que se articula una iluminación complementaria en ambas plantas. La relación visual entre el zaguán y las dos escaleras dispuestas en los extremos de la galería potencia unas circulaciones intensas y fluidas. En el salón de actos, grandes puertas correderas permiten su integración con el patio y un aprovechamiento máximo pero flexible del espacio de todo el conjunto.

Se ha respetado el carácter de la parte antigua con la cuidada elección de los materiales, la recuperación de alturas y la puesta en valor de artesonados y cerchas. La parte nueva se ha integrado con un diseño moderno, pero de gran sencillez, obteniendo con ello un espacio global unitario, en el que son distinguibles los elementos de distintas épocas.



Plantas alta y baja. Estado posterior a la obra