

Áreas Temáticas: Ciudad habitada. Regeneración urbana, Laboratorio urbano. Grupos de trabajo emergentes.

País: Marruecos

Región: Yebala

Municipio: Tetuán

Área de actuación: Medina y Ensanche de Tetuán

Año de Inicio: 1990

Año de Fin: 2009

Organismo Responsable:

Junta de Andalucía CVOT / Ayuntamiento de Tetuán

Inversión:

1.400.000 € (Programa de actuaciones 2008-2012)

EQUIPO DE PROYECTO:

Ramón de Torres (Arquitecto Coordinador)

Anas Aamiar (Arquitecto)

Najib Probi (Arquitecto Técnico).

Colaboración:

M'hammad Benaboud (Doctor en Historia Medieval

Catedrático Universidad de Tetuán) Otman El Absi

(Responsable del Ayuntamiento de Tetuán de los "Asuntos para la Medina").

Persona Contacto: Ramón de Torres

CONGRESO INTERNACIONAL

La ciudad viva como URBS

QUITO 8, 9 y 10 de Julio de 2009

Cooperación Internacional en Marruecos

CVOT01

Tetuán, Marruecos



Estrategias de intervención

Se construyen estrategias amplias que permiten abordar la intervención con una perspectiva de integración o interdependencia de las acciones y su sostenibilidad, definiendo una estrategia de procesos sociales en vez de sólo de actuaciones físicas de carácter arquitectónico.

Conceptos de índole técnica

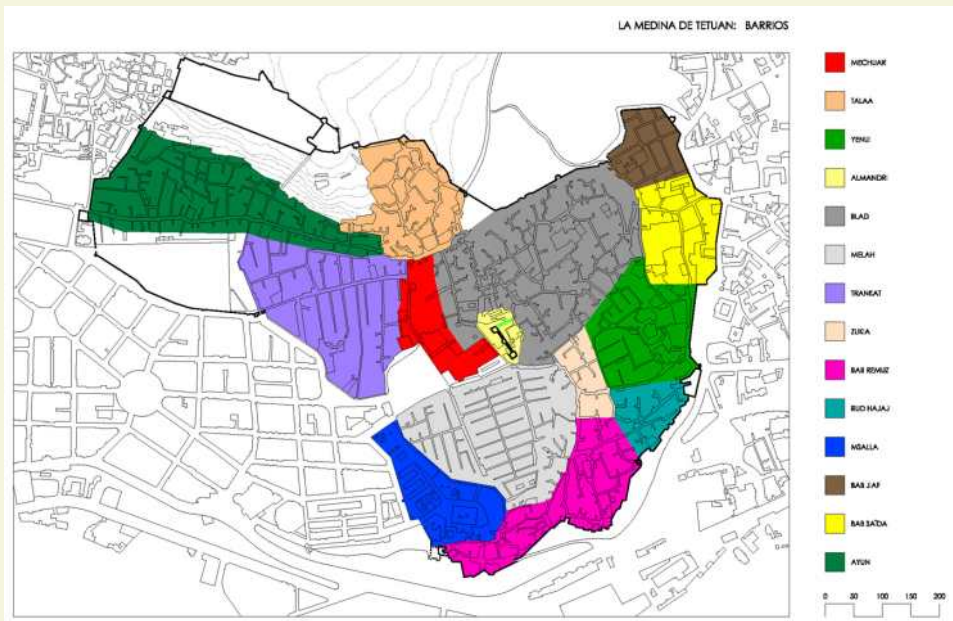
- La mera transposición de técnicas occidentales no resuelve, en general, el problema de la vivienda.
- Es necesario adecuar técnicas adaptadas a las condiciones sociales, culturales y medioambientales de la comunidad implicada.
- Es primordial frenar la salida de divisas causada por las importaciones de materias primas, materiales, componentes y sistemas constructivos, favoreciendo la producción autóctona.

Líneas de actuación

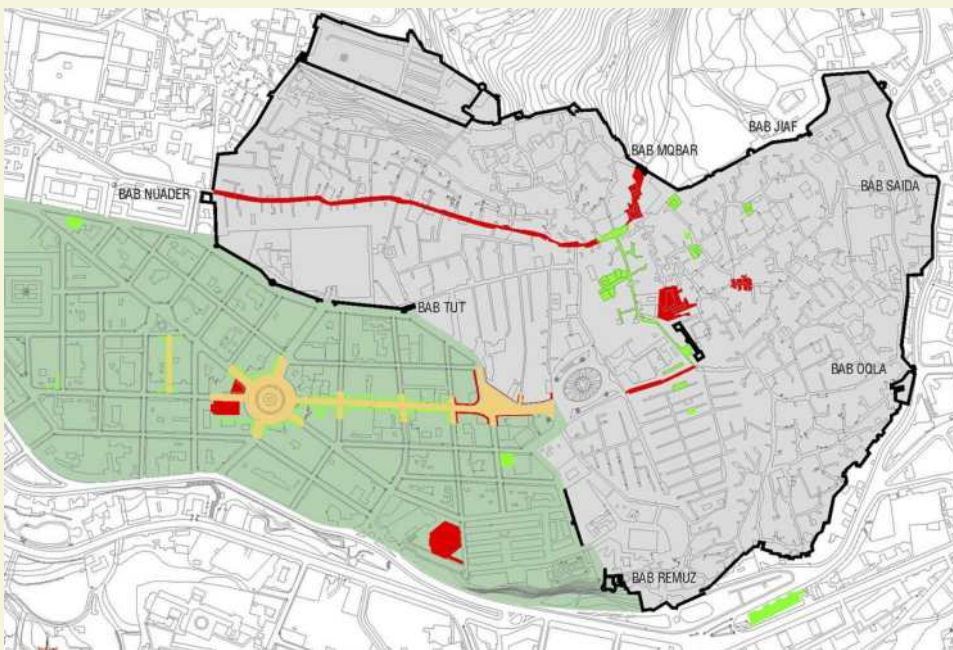
- Arquitectura, vivienda y espacios públicos: actuaciones de rehabilitación.
- Fomento y difusión: edición de libros, folletos, actas de jornadas y exposiciones.
- Formación y capacitación: celebración de congresos, jornadas, seminarios y cursos.

La ciudad viva como URBS

QUITO 8, 9 y 10 de Julio de 2009



Barrios Tetuán



Programa actuaciones 2008-2012

Contexto Geográfico:

La ciudad de Tetuán está situada en la vertiente mediterránea de Yebala, región a la que pertenece, en una meseta circular de la parte oriental de la pequeña península tangerina. Se asienta, a media ladera, en las estribaciones del Yebel Dersa, dominando la vega del río Martín hasta cuyas orillas llega actualmente el ensanche de la ciudad. Frente a Tetuán se levanta el macizo del Gorgues, en cuya base norte se sitúa la umbría del Quitzán.

Contexto Histórico:

Musulmanes y judíos expulsados en 1492 refundan la ciudad y la convierten en la capital andalusí del norte de África. El flujo procedente de España se mantiene hasta el siglo XVIII. El siglo XIX está marcado por las apetencias coloniales y la ocupación española de 1860-1862. Acción que se repite 50 años más tarde mediante el convenio hispano-francés de 1912 que convierte a Tetuán en capital del Protectorado Español desde 1913 hasta 1956 en que se reconoce la soberanía del Reino de Marruecos.

Contexto social:

Con una población que supera los 400.000 habitantes, Tetuán es una de las aglomeraciones urbanas más importantes de Marruecos, que refleja la aportación de diferentes culturas y está sometida a un proceso de transformación continuo debido a su entorno geográfico y estratégico y su contexto político-social. El comercio es la actividad económica principal, mientras que la artesanía, que sigue siendo la actividad predominante de la medina, ha ido perdiendo importancia.

Diagnóstico:

El diagnóstico previo para la valoración de actuaciones de recuperación urbana realizado puso de manifiesto los valores culturales de la medina andalusí y la necesidad de realizar actuaciones de rehabilitación para frenar el fuerte deterioro del patrimonio arquitectónico y urbanístico para contribuir a resolver los problemas de la vivienda, la restauración monumental y la ordenación de las actividades productivas y comerciales, creando condiciones de vida más favorables para el bienestar de los ciudadanos.

La experiencia de la cooperación andaluza en Tetuán, que comenzó en 1990, se convirtió en referencia para ampliar el programa a otras ciudades marroquíes. En 1994 se estableció el acuerdo de colaboración con el Ayuntamiento de Xauen. En 1998 con el de Larache, en 2004 con Alcazarquivir y en 2005 con Fez, Essaouira y Meknes.

Objetivos:

Los objetivos de los programas que se aplican en la Cooperación Internacional en Marruecos son los siguientes:
 - Ayudar técnica y financieramente en el desarrollo de los

La ciudad viva como URBS

QUITO 8, 9 y 10 de Julio de 2009



Evolucion SituacionActual:

Se está desarrollando el Programa de Actuaciones para el periodo 2008-2012, que incluye las actuaciones de rehabilitación, fomento y formación siguientes:

Rehabilitación: arquitectura, vivienda y espacios públicos:

- Rehabilitación de la c/ Mohamed V y otras calles del Ensanche.
- Rehabilitación de la Gran Plaza de la medina.
- Programa de Ayudas a la Rehabilitación Privada.
- Rehabilitación del espacio Plaza del Pan Puerta del Cementerio
- Rehabilitación del espacio Plaza del Pan Puerta de Fez
- Plantación de la jardinería del Tarrafin
- Señalización de calles, plazas y monumentos

Fomento y difusión:

- Catálogo de edificios y elementos de interés cultural y criterios de intervención.

Formación:

- Cursos de español para técnicos y funcionarios locales.

programas.

- Fomentar el conocimiento arquitectónico, urbano y territorial.
- Formar y capacitar a responsables técnicos de las instituciones públicas y a otros profesionales.
- Favorecer la participación de los propios residentes en los procesos rehabilitadores.
- Dotar a las intervenciones de valor estratégico.
- Difundir las acciones, fomentando el debate y la participación ciudadana.
- Intercambiar experiencias.

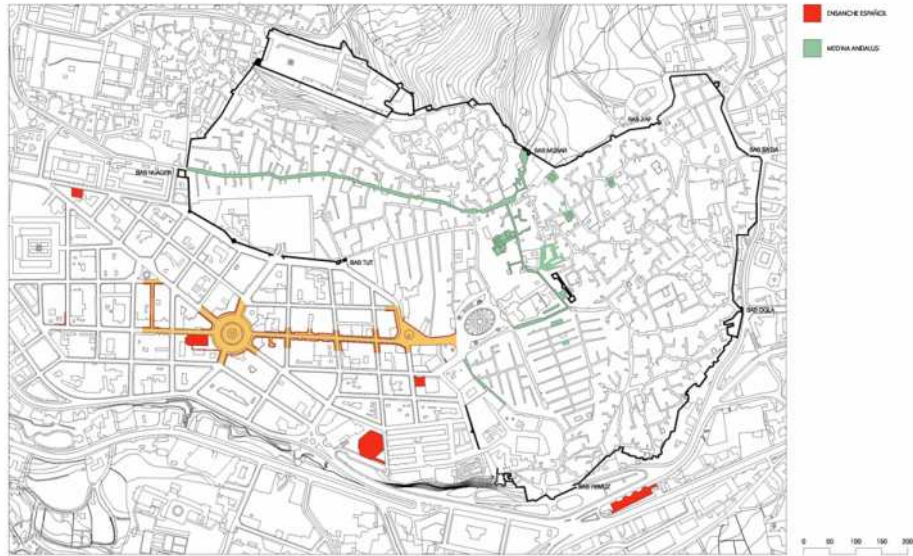
Evaluación:

Las actuaciones de rehabilitación de viviendas, edificios públicos, calles, plazas, infraestructuras y servicios urbanos que se están realizando, enraizadas en el conocimiento del espacio urbano y arquitectónico mediante investigaciones interdisciplinarias previas, tienen un valor estratégico. Favorecen la participación de los propios residentes y garantizan la permanencia de la ciudad histórica, además de fomentar la constitución de equipos locales, a pie de terreno, a los que se presta asesoramiento para ampliar su formación, estudiar en común las soluciones y conseguir que cuando finalice la cooperación puedan desenvolverse con autonomía.

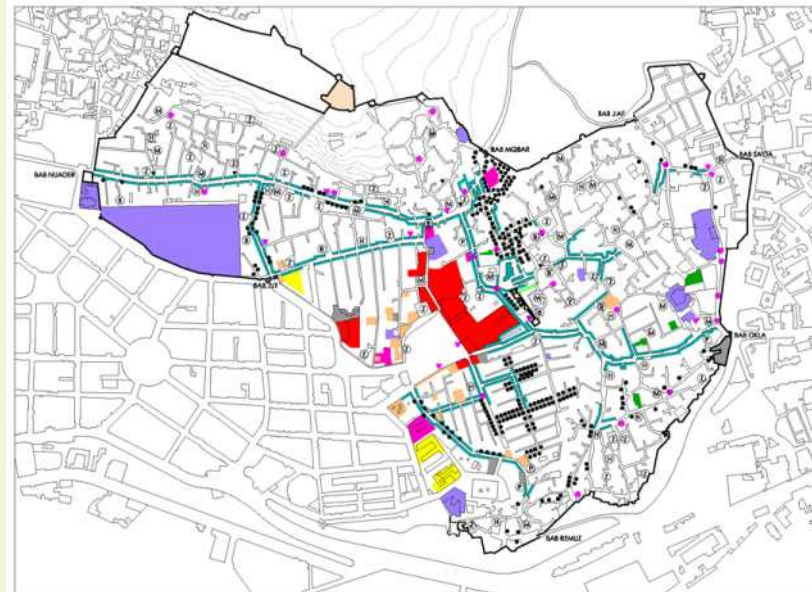
En el caso concreto de la ciudad de Tetuán, el programa de cooperación contribuyó a que en el año 1997 la UNESCO inscribiera a su medina como patrimonio de la Humanidad.

La cooperación andaluza en Marruecos trata de insertarse en la cultura del Mediterráneo clásico, donde existía una civilización común en la que hombres, ideas y anhelos circulaban fácilmente, a la vez que pretende mantener la memoria de ese antiguo espíritu mediterráneo.

ACTUACIONES EN VIVIENDA, ARQUITECTURA Y ESPACIOS PUBLICOS



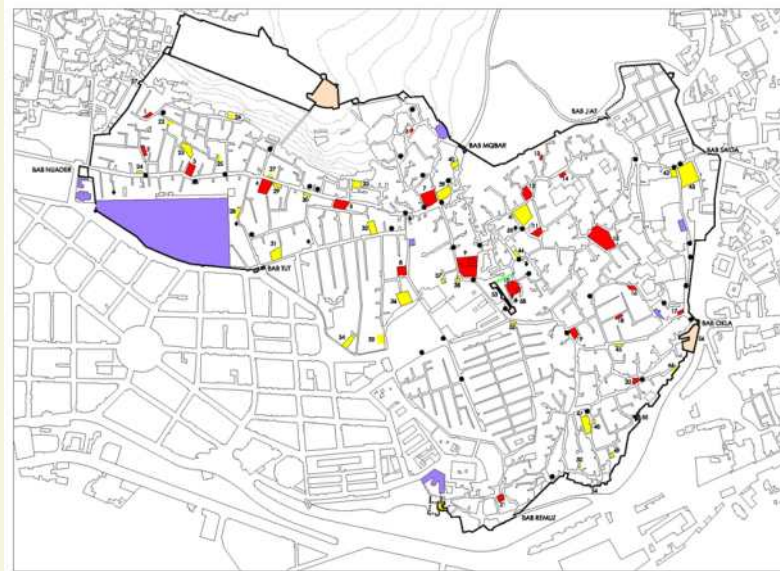
ACTUACIONES REALIZADAS



LA MEDINA DE TETUAN (MARRUECOS). USOS.

LA MEDINA DE TETUAN (MARRUECOS). USOS.

- ARTESANIA
- ADMINISTRACION PUBLICA
- APARCAMIENTOS
- ⊕ BAÑOS
- BAZARES
- COMERCIOS
- EQUIPAMIENTOS SOCIO-CULTURALES
- ESCUELAS PRIMARIAS / INSTITUTOS
- FONDOS
- FORTALEZA
- FUENTES
- FUENTES S'KOUNDO EN SERVICIO
- FUENTES S'KOUNDO FUERA DE SERVICIO
- ⊕ HORNOS
- HOTELS / CAFES / RESTAURANTES
- ⊕ MEZQUITAS
- ⊕ PANADERIAS
- ⊕ ZAJAS

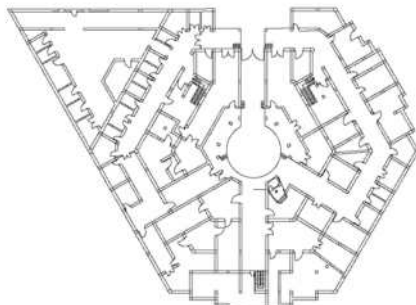


LA MEDINA DE TETUAN (MARRUECOS). EDIFICIOS REPRESENTATIVOS.

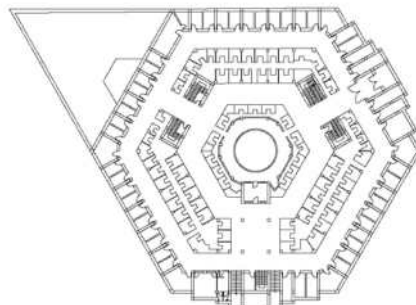
LA MEDINA DE TETUAN (MARRUECOS). EDIFICIOS REPRESENTATIVOS.

- MEZQUITAS
 - ZAJAS
 - FORTALEZAS
 - ◆ BAÑOS
 - ESCUELAS
 - FUENTES
1. BANAT
 2. KERRICH
 3. JEDIDA
 4. EL AYUN
 5. M' SENDI
 6. MALAICA
 7. SOUK FOUKI
 8. EL BACHA
 9. MEZQUITA Y MADRASA LUCAS
 10. KASBA
 11. BENSALAH
 12. RABTA
 13. BENSLIMANE
 14. GHAILANE
 15. EL KEBIR
 16. BELKOH
 17. EL MAAMOURA
 18. R' ZINI
 19. SAKIA FOUKIA
 20. UDIDA
 21. EL KHADRA
 22. LALLA ALIA
 23. SIDI BEN AISSA
 24. SIDI AHMED NAJI
 25. SIDI AHMED EL FILALI
 26. SIDI AISSA EL HADJ
 27. SIDI BOUSSELHAM
 28. BEN QARRIS
 29. BEN MESSOUD
 30. EL FASSIA
 31. MOULAY MOHAMED
 32. EL FASSI
 33. SIDI AHMED BENAMAR
 34. MOULAY ABDELKADER
 35. SIDI M' HAMMED BEN AISSA
 36. SIDI ABDELLAH EL HADJ
 37. TLANIA
 38. KETTANIA
 39. SIDI EL HADJ ALI BARAKA
 40. HARRAK
 41. SIDI ALI BEN RAISUL
 42. ESCUELA CORANICA DE SIDI SAIDI
 43. SIDI SAIDI
 44. SIDI ABBAS SEBTI
 45. SIDI EL HADJ ALI YOUSFI
 46. DARKAOUIA SIDI M' HAMMED
 47. LALLA FREJA
 48. SIDI GUEMILI
 49. SIDI ABDESLAM BEN FESSA
 50. SIDI MEKFI
 51. SIDI MESBAH
 52. OULAD BAKKAL
 53. AL-MANDRI
 54. KAA EL HAFA
 55. SELLOUM
 56. MUSEO ETNOGRAFICO
 57. LAFAA
 58. HAMAM DE LA FAMILIA AL-MANDRI
 59. HAMAM PUBLICO DE AL-MANDRI

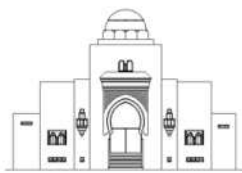
La ciudad viva como URBS



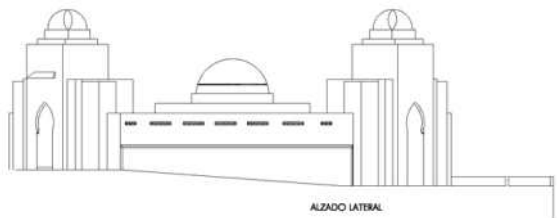
PLANTA SÓTANO



PLANTA BAJA



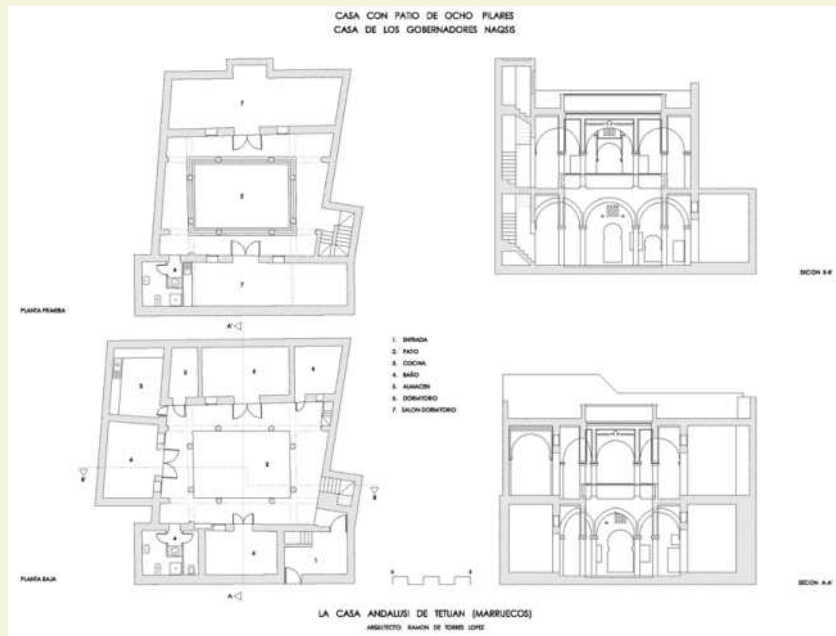
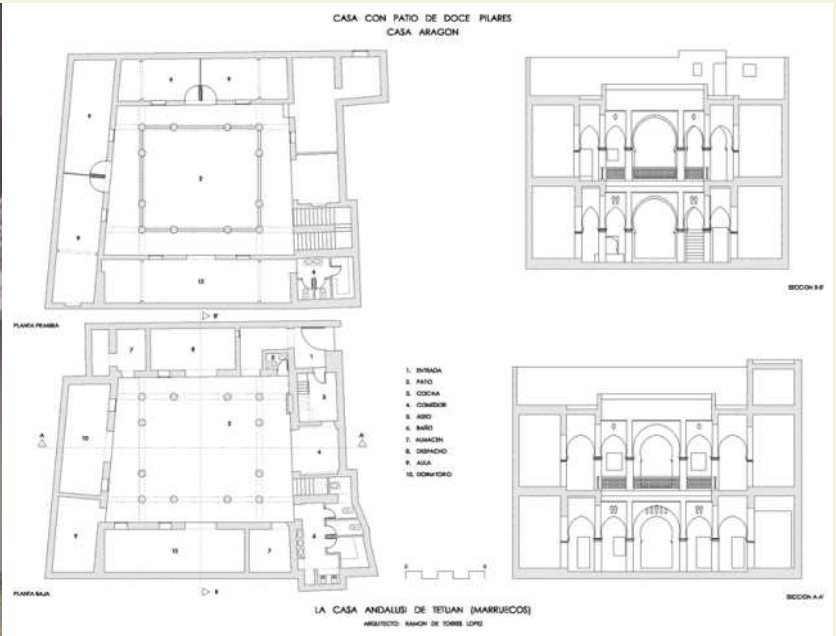
ALZADO PRINCIPAL



ALZADO LATERAL



La ciudad viva como URBS



FOMENTO DE LA ARQUITECTURA: PUBLICACIONES



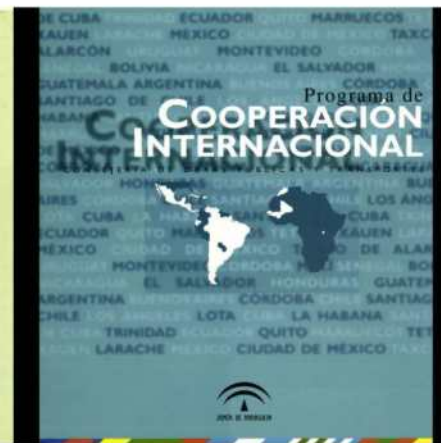
1992- TRÍPTICO DE DIVULGACION DEL PROGRAMA DE ACTUACIONES.



1992- ALMANAQUE DE DIVULGACION DEL PROGRAMA DE ACTUACIONES.



1994- GUIA DE ARQUITECTURA DEL ENCANHE ESPAÑOL DE TETUAN



2000- PROGRAMA DE COOPERACION INTERNACIONAL JUNTA DE ANDALUCIA - COPI



2000- ARQUITECTURA Y URBANISMO ESPAÑOL EN EL NORTE DE AFRICA



2001- GUIA DE ARQUITECTURA DE LA MEDINA DE TETUAN



2001- CATALOGO: PINTORES DE LA ESCUELA DE TETUAN



2004- MARRUECOS Y ANDALUCIA, CIUDADES HISTORICAS. ACTAS DE LAS JORNADAS CELEBRADAS EN TETUAN EN 2001



2004- CD MUSICA CLASICA ANDALUZI DE TETUAN



2004- TRÍPTICO DE DIVULGACION DE LA REHABILITACION DE LA SINAGOGA BENJUALID.