

4.2. Ocupados

4.2.1. Evolución de la población ocupada según sexo por provincias. Años 1996-2000 (miles de personas) (media anual)

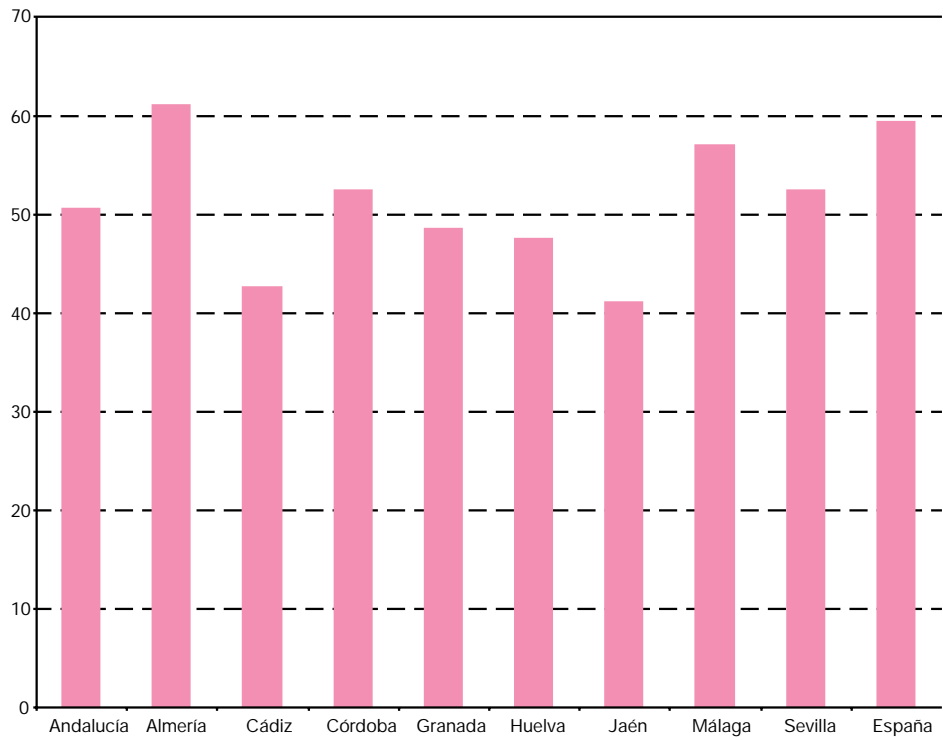
	1996	1997	1998	1999	2000
Mujeres					
Andalucía	590,9	609,3	628,1	675,7	726,5
Almería	51,6	51,2	54,1	60,3	63,6
Cádiz	72,1	77,8	76,2	83,9	95,9
Córdoba	60,3	59,0	60,8	67,4	76,1
Granada	67,9	67,9	69,3	71,8	74,4
Huelva	34,8	37,6	38,0	41,7	44,1
Jaén	44,9	49,3	59,1	56,6	54,2
Málaga	114,5	119,0	122,0	132,2	141,3
Sevilla	144,9	147,5	148,5	161,7	176,9
España	4.327,2	4.497,7	4.687,4	5.026,6	5.387,1
Hombres					
Andalucía	1.231,4	1.270,4	1.332,9	1.394,5	1.442,4
Almería	92,6	93,4	97,7	106,8	104,4
Cádiz	184,5	193,8	202,2	216,7	225,5
Córdoba	129,1	129,3	138,6	141,1	145,7
Granada	135,1	135,0	144,0	149,1	154,0
Huelva	79,3	81,9	77,5	86,4	93,0
Jaén	111,5	119,1	131,1	131,4	132,5
Málaga	210,1	221,4	235,9	237,4	248,8
Sevilla	289,4	296,6	305,9	325,7	338,5
España	8.068,8	8.266,9	8.517,4	8.790,9	9.086,7
IF*					
Andalucía	47,98	47,96	47,12	48,45	50,37
Almería	55,69	54,79	55,36	56,44	60,93
Cádiz	39,10	40,17	37,70	38,72	42,50
Córdoba	46,73	45,64	43,89	47,77	52,27
Granada	50,27	50,35	48,16	48,17	48,33
Huelva	43,83	45,96	49,03	48,33	47,37
Jaén	40,22	41,41	45,09	43,06	40,93
Málaga	54,52	53,74	51,70	55,71	56,80
Sevilla	50,06	49,71	48,56	49,65	52,27
España	53,63	54,41	55,03	57,18	59,29

FUENTE: INE. Encuesta de Población Activa. Elaboración propia

* Índice de feminización.

4. Mercado de trabajo

4.2.2.G. Índice de feminización de la población ocupada andaluza por provincias. Año 2000



FUENTE: INE. Encuesta de Población Activa. Elaboración propia

4.2.3. Evolución de la población ocupada según sexo, edad y estado civil en Andalucía. Años 1996-2000

(miles de personas) (media anual)

	Soltero	Casado	Viudo, separado o divorciado	Total
1996				
Mujeres				
De 16 a 24 años	91,1	8,5	0,4	100,0
De 25 a 34 años	83,8	95,2	6,3	185,2
De 35 a 54 años	35,4	194,4	27,8	257,6
De 55 y más años	6,9	32,1	9,1	48,1
Total	217,2	330,1	43,6	590,9
Hombres				
De 16 a 24 años	150,7	9,5	0,1	160,3
De 25 a 34 años	125,5	185,2	1,8	312,6
De 35 a 54 años	37,7	567,4	10,3	615,5
De 55 y más años	7,7	131,6	3,7	143,0
Total	321,6	893,8	16,0	1.231,4
IF*				
De 16 a 24 años	60,46	89,17	439,02	62,38
De 25 a 34 años	66,74	51,39	339,99	59,25
De 35 a 54 años	93,75	34,26	269,55	41,85
De 55 y más años	90,43	24,36	243,07	33,63
Total	67,53	36,94	272,46	47,99
1997				
Mujeres				
De 16 a 24 años	96,9	8,2	0,3	105,4
De 25 a 34 años	82,9	94,5	5,4	182,9
De 35 a 54 años	41,2	205,2	28,9	275,3
De 55 y más años	5,9	29,7	10,1	45,7
Total	226,9	337,6	44,8	609,3
Hombres				
De 16 a 24 años	149,7	8,8	0,1	158,7
De 25 a 34 años	148,3	187,9	2,6	338,8
De 35 a 54 años	43,5	575,8	12,1	631,4
De 55 y más años	6,8	130,9	3,9	141,5
Total	348,3	903,4	18,7	1.270,4
IF*				
De 16 a 24 años	64,68	93,16	295,27	66,42
De 25 a 34 años	55,93	50,28	208,15	53,97
De 35 a 54 años	94,73	35,64	238,63	43,60
De 55 y más años	87,43	22,68	261,69	32,31
Total	65,15	37,37	239,47	47,96

CONTINUA ➔

4. Mercado de trabajo

4.2.3. Evolución de la población ocupada según sexo, edad y estado civil en Andalucía. Años 1996-2000

(miles de personas) (media anual)

CONTINUACIÓN

	Soltero	Casado	Viudo, separado o divorciado	Total
1998				
Mujeres				
De 16 a 24 años	92,7	8,2	0,5	101,5
De 25 a 34 años	94,6	91,4	7,2	193,1
De 35 a 54 años	39,5	214,3	31,2	285,0
De 55 y más años	6,5	31,8	10,2	48,6
Total	233,3	345,7	49,1	628,1
Hombres				
De 16 a 24 años	155,0	10,8	0,2	166,0
De 25 a 34 años	167,6	185,6	2,7	355,9
De 35 a 54 años	48,2	601,7	15,2	665,1
De 55 y más años	5,7	134,5	5,8	145,9
Total	376,5	932,6	23,8	1.332,9
IF*				
De 16 a 24 años	59,84	75,46	335,88	61,13
De 25 a 34 años	56,41	49,24	264,44	54,26
De 35 a 54 años	81,89	35,61	205,89	42,85
De 55 y más años	115,39	23,66	176,70	33,30
Total	61,98	37,06	206,33	47,12
1999				
Mujeres				
De 16 a 24 años	102,7	8,0	0,6	111,3
De 25 a 34 años	108,4	90,6	6,6	205,6
De 35 a 54 años	40,3	228,3	34,7	303,3
De 55 y más años	6,7	34,7	14,1	55,4
Total	258,1	361,6	55,9	675,7
Hombres				
De 16 a 24 años	182,3	8,1	0,1	190,5
De 25 a 34 años	183,0	182,7	2,9	368,5
De 35 a 54 años	52,6	622,2	14,0	688,9
De 55 y más años	5,7	134,5	6,5	146,6
Total	423,6	947,4	23,5	1.394,5
IF*				
De 16 a 24 años	56,36	98,90	504,25	58,44
De 25 a 34 años	59,25	49,60	230,53	55,80
De 35 a 54 años	76,52	36,70	246,86	44,03
De 55 y más años	117,28	25,78	216,82	37,80
Total	60,93	38,17	237,78	48,45

CONTINÚA →

4.2.3. Evolución de la población ocupada según sexo, edad y estado civil en Andalucía. Años 1996-2000

(miles de personas) (media anual)

CONTINUACIÓN

	Soltero	Casado	Viudo, separado o divorciado	Total
2000				
Mujeres				
De 16 a 24 años	112,8	9,9	0,3	123,0
De 25 a 34 años	121,5	92,9	5,9	220,3
De 35 a 54 años	47,8	243,9	37,8	329,5
De 55 y más años	7,2	34,2	12,3	53,7
Total	289,4	380,8	56,2	726,5
Hombres				
De 16 a 24 años	190,5	8,7	0,1	199,3
De 25 a 34 años	201,6	179,6	3,0	384,2
De 35 a 54 años	56,7	630,3	13,4	700,4
De 55 y más años	6,7	146,8	4,9	158,4
Total	455,5	965,4	21,4	1.442,4
IF*				
De 16 a 24 años	59,23	114,09	194,75	61,70
De 25 a 34 años	60,28	51,71	198,16	57,35
De 35 a 54 años	84,44	38,69	281,06	47,04
De 55 y más años	107,04	23,29	251,61	33,88
Total	63,53	39,45	262,28	50,37

FUENTE: INE. Encuesta de Población Activa. Elaboración propia

* Índice de feminización.

4. Mercado de trabajo

4.2.4. Evolución de la población ocupada según sexo y edad por provincias. Años 1996-2000

(miles de personas) (media anual)

	Mujeres					Hombres				
	De 16 a 24 años	De 25 a 34 años	De 35 a 54 años	De 55 y más años	Total	De 16 a 24 años	De 25 a 34 años	De 35 a 54 años	De 55 y más años	Total
1996										
Andalucía	100,0	185,2	257,6	48,1	590,9	160,3	312,6	615,5	143,0	1.231,4
Almería	7,7	15,5	22,8	5,6	51,6	14,2	25,9	41,4	11,0	92,6
Cádiz	13,0	24,1	29,9	5,1	72,1	20,9	44,0	101,0	18,5	184,5
Córdoba	9,0	18,7	26,6	6,1	60,3	15,5	32,3	64,6	16,7	129,1
Granada	10,5	20,7	31,2	5,6	67,9	17,3	28,3	70,9	18,6	135,1
Huelva	7,3	9,7	14,8	3,0	34,8	10,2	22,7	38,1	8,3	79,3
Jaén	9,2	14,0	18,2	3,5	44,9	16,6	27,6	53,1	14,3	111,5
Málaga	22,3	33,2	50,5	8,4	114,5	29,5	54,4	103,7	22,5	210,1
Sevilla	21,0	49,4	63,7	10,8	144,9	36,2	77,5	142,7	33,0	289,4
España	624,8	1.271,9	1.993,0	437,4	4.327,2	936,6	2.033,3	4.026,2	1.072,8	8.068,8
1997										
Andalucía	105,4	182,9	275,3	45,7	609,3	158,7	338,8	631,4	141,5	1.270,4
Almería	7,5	15,5	23,4	4,8	51,2	13,3	25,5	45,2	9,3	93,4
Cádiz	15,7	27,0	29,5	5,5	77,8	22,4	49,1	102,6	19,6	193,8
Córdoba	9,4	16,9	28,2	4,4	59,0	14,2	34,2	65,2	15,7	129,3
Granada	9,9	18,1	34,2	5,7	67,9	16,7	29,5	72,1	16,8	135,0
Huelva	8,2	10,8	16,6	2,0	37,6	9,7	24,6	40,2	7,4	81,9
Jaén	9,8	15,4	19,8	4,3	49,3	15,4	32,9	56,0	14,8	119,1
Málaga	21,4	34,2	54,6	8,8	119,0	29,6	57,8	109,5	24,6	221,4
Sevilla	23,3	44,9	69,0	10,2	147,5	37,4	85,3	140,7	33,2	296,6
España	648,5	1.315,0	2.102,6	431,6	4.497,7	971,4	2.094,9	4.117,0	1.083,8	8.266,9
1998										
Andalucía	101,5	193,1	285,0	48,6	628,1	166,0	355,9	665,1	145,9	1.332,9
Almería	8,8	14,6	25,8	4,9	54,1	13,8	27,2	47,4	9,2	97,7
Cádiz	13,9	25,9	30,7	5,8	76,2	22,3	51,1	105,2	23,6	202,2
Córdoba	9,7	15,5	29,9	5,8	60,8	16,1	37,7	68,2	16,6	138,6
Granada	9,8	19,9	34,7	5,1	69,3	19,5	31,0	77,2	16,2	144,0
Huelva	8,0	12,3	16,2	1,5	38,0	8,2	21,1	41,2	7,0	77,5
Jaén	10,6	17,3	26,7	4,5	59,1	18,4	36,2	62,3	14,2	131,1
Málaga	19,3	37,1	56,3	9,3	122,0	28,2	63,1	118,1	26,6	235,9
Sevilla	21,6	50,6	64,6	11,7	148,5	39,4	88,4	145,5	32,5	305,9
España	658,0	1.393,0	2.192,9	443,6	4.687,4	1.016,3	2.166,2	4.219,3	1.115,7	8.517,5

IF*					
De 16 a 24 años	De 25 a 34 años	De 35 a 54 años	De 55 y más años	Total	
62,38	59,25	41,85	33,63	47,99	1996
					Andalucía
54,41	59,74	55,00	50,42	55,70	Almería
62,24	54,73	29,63	27,51	39,10	Cádiz
57,68	57,93	41,13	36,61	46,74	Córdoba
60,56	73,12	43,92	30,15	50,27	Granada
72,03	42,56	38,79	35,79	43,83	Huelva
55,36	50,96	34,20	24,36	40,22	Jaén
75,83	61,12	48,72	37,41	54,52	Málaga
58,03	63,69	44,63	32,80	50,06	Sevilla
66,71	62,56	49,50	40,78	53,63	España
					1997
66,42	53,97	43,60	32,31	47,96	Andalucía
56,33	60,69	51,72	51,19	54,79	Almería
70,05	55,08	28,80	28,16	40,17	Cádiz
66,60	49,43	43,29	28,12	45,64	Córdoba
59,59	61,45	47,43	34,13	50,34	Granada
85,05	44,14	41,26	26,62	45,96	Huelva
63,91	46,79	35,33	29,09	41,41	Jaén
72,45	59,20	49,89	35,55	53,74	Málaga
62,27	52,64	49,05	30,83	49,71	Sevilla
66,76	62,77	51,07	39,82	54,41	España
					1998
61,13	54,26	42,85	33,30	47,12	Andalucía
63,29	53,49	54,46	53,65	55,36	Almería
62,07	50,62	29,22	24,46	37,70	Cádiz
60,04	41,02	43,85	34,90	43,89	Córdoba
50,17	63,96	44,88	31,18	48,16	Granada
96,92	58,48	39,33	21,46	49,03	Huelva
57,52	47,71	42,91	31,82	45,09	Jaén
68,51	58,78	47,65	35,06	51,70	Málaga
54,65	57,28	44,43	35,94	48,56	Sevilla
64,74	64,31	51,97	39,76	55,03	España

CONTINUA ➔

4. Mercado de trabajo

4.2.4. Evolución de la población ocupada según sexo y edad por provincias. Años 1996-2000

(miles de personas) (media anual)

	Mujeres					Hombres				
	De 16 a 24 años	De 25 a 34 años	De 35 a 54 años	De 55 y más años	Total	De 16 a 24 años	De 25 a 34 años	De 35 a 54 años	De 55 y más años	Total
1999										
Andalucía	111,3	205,6	303,3	55,4	675,7	190,5	368,5	688,9	146,6	1.394,5
Almería	8,9	18,3	28,0	4,9	60,3	17,5	29,2	50,0	10,1	106,8
Cádiz	13,1	26,9	37,9	6,0	83,9	28,4	56,0	108,8	23,5	216,7
Córdoba	11,7	18,1	31,9	5,8	67,4	19,1	35,1	69,1	17,8	141,1
Granada	13,7	18,4	34,0	5,7	71,8	18,7	35,7	79,1	15,6	149,1
Huelva	7,6	13,9	18,0	2,2	41,7	11,2	21,8	44,3	9,1	86,4
Jaén	9,1	16,7	24,9	5,8	56,6	18,9	34,2	64,3	14,0	131,4
Málaga	21,9	40,6	59,4	10,3	132,2	28,7	64,3	122,2	22,2	237,4
Sevilla	25,3	52,7	69,1	14,7	161,7	48,1	92,3	151,1	34,3	325,7
España	713,8	1.510,0	2.349,6	453,1	5.026,6	1.073,2	2.255,6	4.357,3	1.104,8	8.790,9
2000										
Andalucía	123,0	220,3	329,5	53,7	726,5	199,3	384,2	700,4	158,4	1.442,4
Almería	10,2	18,6	29,6	5,2	63,6	16,3	26,7	52,1	9,4	104,4
Cádiz	16,1	30,6	43,6	5,5	95,9	33,0	60,0	112,6	19,9	225,5
Córdoba	13,7	20,0	37,2	5,3	76,1	20,6	33,3	73,9	17,9	145,7
Granada	12,9	20,2	36,0	5,3	74,4	19,7	38,9	75,8	19,6	154,0
Huelva	7,6	14,7	18,5	3,2	44,1	14,9	24,3	45,0	8,8	93,0
Jaén	8,4	16,7	23,6	5,5	54,2	17,3	31,6	68,9	14,8	132,6
Málaga	25,1	45,2	58,9	12,0	141,3	30,7	71,7	119,6	26,6	248,8
Sevilla	29,0	54,4	82,0	11,6	176,9	46,7	97,7	152,5	41,5	338,5
España	751,8	1.643,2	2.514,9	477,1	5.387,1	1.111,9	2.323,8	4.463,9	1.187,1	9.086,7

FUENTE: INE. Encuesta de población activa. Elaboración propia

* Índice de feminización.

IF*					
De 16 a 24 años	De 25 a 34 años	De 35 a 54 años	De 55 y más años	Total	
58,44	55,80	44,03	37,80	48,45	1999
					Andalucía
51,02	62,93	56,08	48,82	56,43	Almería
46,22	47,98	34,87	25,44	38,72	Cádiz
61,31	51,53	46,11	32,40	47,78	Córdoba
73,57	51,46	42,96	36,69	48,17	Granada
67,25	64,01	40,79	24,08	48,32	Huelva
48,38	48,92	38,75	41,39	43,06	Jaén
76,23	63,22	48,58	46,63	55,71	Málaga
52,61	57,05	45,75	42,79	49,65	Sevilla
66,52	66,95	53,92	41,01	57,18	España
					2000
61,70	57,35	47,04	33,88	50,37	Andalucía
62,47	69,63	56,90	55,80	60,93	Almería
48,74	51,00	38,73	27,68	42,50	Cádiz
66,68	59,99	50,38	29,37	52,27	Córdoba
65,43	51,76	47,50	27,26	48,33	Granada
50,74	60,64	41,21	36,51	47,37	Huelva
48,44	52,85	34,27	37,44	40,92	Jaén
81,69	63,10	49,23	45,16	56,80	Málaga
62,06	55,63	53,73	27,89	52,27	Sevilla
67,61	70,71	56,34	40,19	59,29	España

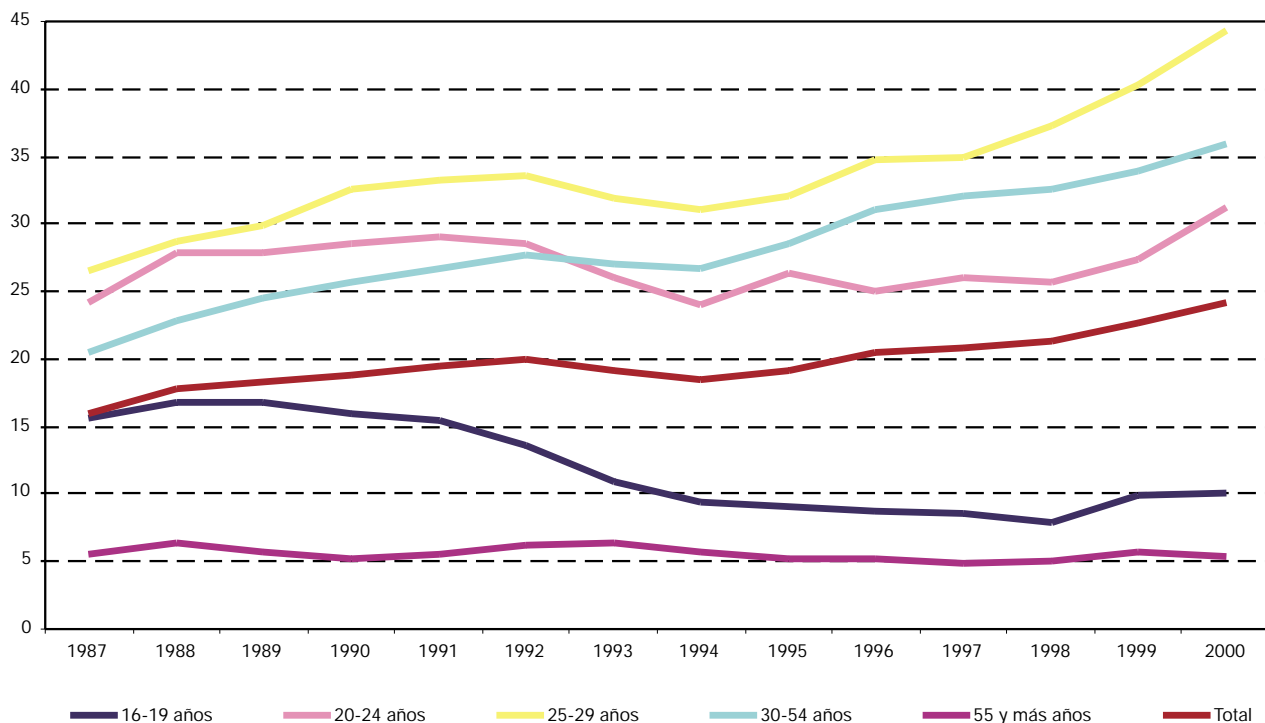
4. Mercado de trabajo

4.2.5. Evolución de las tasas de empleo según sexo y grupos de edad en Andalucía. Años 1996-2000 (porcentajes)

	1996	1997	1998	1999	2000
Mujeres					
16-19 años	8,66	8,51	7,91	9,87	10,04
20-24 años	24,99	26,05	25,65	27,45	31,24
25-29 años	34,70	34,90	37,28	40,35	44,34
30-54 años	31,09	32,02	32,63	34,00	35,99
55 y más años	5,16	4,86	5,08	5,67	5,37
Total	20,42	20,87	21,27	22,63	24,15
Hombres					
16-19 años	15,30	13,02	15,95	17,54	20,93
20-24 años	36,65	38,32	39,71	45,65	46,35
25-29 años	55,36	59,37	60,57	64,71	66,28
30-54 años	71,87	72,28	74,97	77,07	78,44
55 y más años	19,06	18,61	18,86	18,63	19,50
Total	45,66	46,49	48,39	50,29	51,59

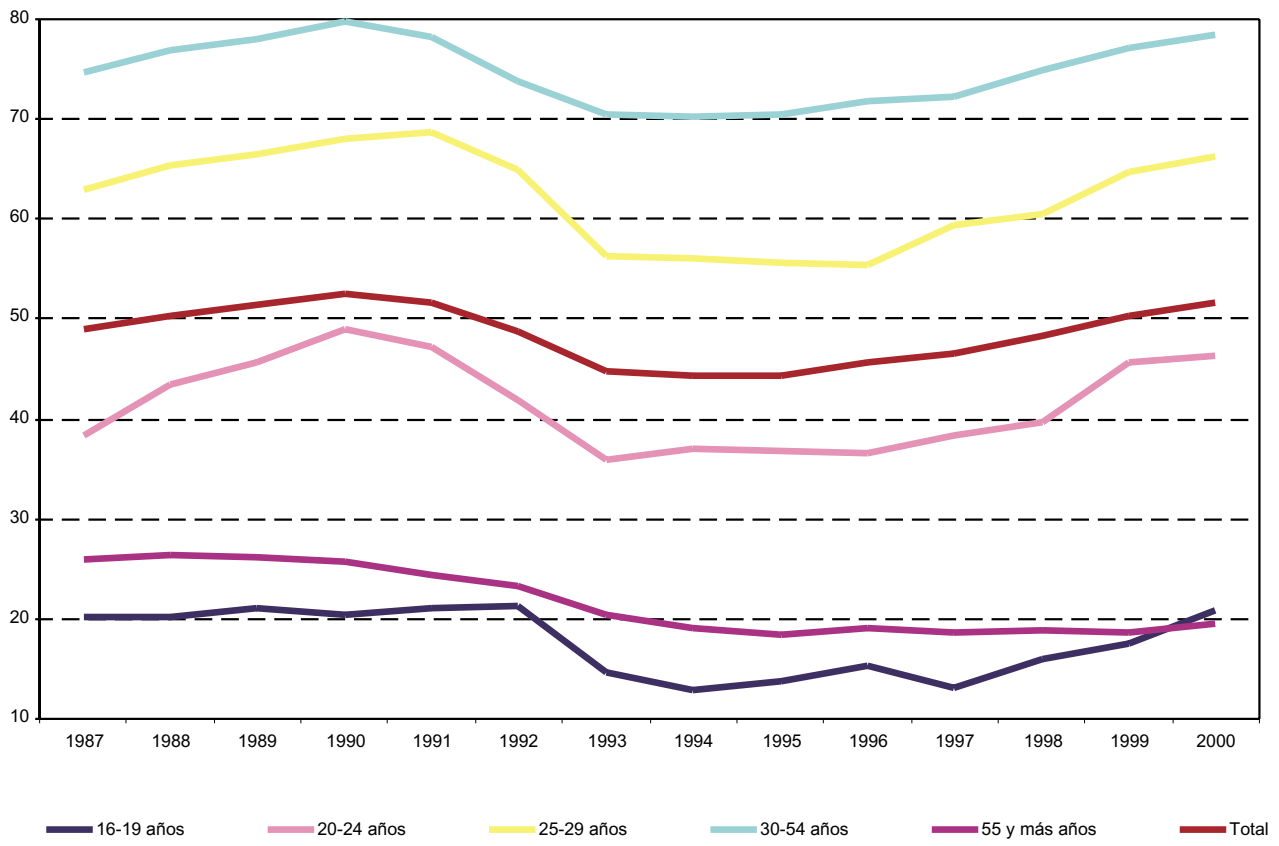
FUENTE: INE. Encuesta de Población Activa. Elaboración propia

4.2.6.G. Evolución de las tasas de empleo de la población femenina andaluza según grupos de edad. Años 1987-2000



FUENTE: INE. Encuesta de Población Activa

**4.2.7.G. Evolución de las tasas de empleo de la población masculina andaluza según grupos de edad.
Años 1987-2000**



FUENTE: INE. Encuesta de Población Activa

4. Mercado de trabajo

4.2.8. Evolución de la población ocupada según sexo, grupos de edad y estudios terminados en Andalucía. Años 1996-2000 (miles de personas) (media anual)

	Analfabetos y sin estudios	Primarios	Secundarios o medios	Técnico- profesionales	Universitarios y otros	Total
1996						
Mujeres						
De 16 a 19 años	0,2	4,0	15,8	2,2	-	22,2
De 20 a 24 años	0,8	9,8	42,4	17,1	7,8	77,8
De 25 a 29 años	1,3	8,6	38,4	17,5	24,3	90,0
De 30 a 44 años	23,1	61,0	78,9	26,2	67,4	256,6
De 45 a 54 años	26,2	30,8	15,4	4,3	19,4	96,1
De 55 y más años	22,7	14,6	3,2	1,5	6,1	48,1
Total	74,3	128,8	194,0	68,8	125,0	590,9
Hombres						
De 16 a 19 años	0,7	10,5	27,3	3,1	-	41,6
De 20 a 24 años	2,3	21,2	72,1	20,2	2,9	118,7
De 25 a 29 años	5,0	25,9	66,4	25,2	20,6	143,1
De 30 a 44 años	37,7	157,1	188,2	61,8	76,5	521,3
De 45 a 54 años	55,1	107,1	50,8	15,4	35,4	263,7
De 55 y más años	51,9	54,6	16,3	4,0	16,2	143,0
Total	152,7	376,3	421,1	129,6	151,6	1.231,4
IF*						
De 16 a 19 años	28,38	38,30	57,74	71,61	np	53,36
De 20 a 24 años	33,62	46,42	58,77	84,57	265,41	65,55
De 25 a 29 años	25,25	33,22	57,74	69,46	118,04	62,90
De 30 a 44 años	61,40	38,81	41,92	42,38	88,17	49,23
De 45 a 54 años	47,58	28,77	30,36	27,95	54,80	36,45
De 55 y más años	43,72	26,78	19,37	37,94	37,52	33,63
Total	48,64	34,24	46,06	53,06	82,42	47,99
1997						
Mujeres						
De 16 a 19 años	1,0	3,4	14,7	1,9	0,1	21,0
De 20 a 24 años	1,8	11,2	43,4	19,0	9,0	84,3
De 25 a 29 años	2,4	8,7	37,5	17,9	23,9	90,4
De 30 a 44 años	20,6	56,7	86,2	29,9	72,7	266,0
De 45 a 54 años	24,7	33,8	18,4	6,1	18,9	101,8
De 55 y más años	21,5	14,1	4,1	1,1	5,0	45,7
Total	71,9	127,8	204,1	75,9	129,6	609,3
Hombres						
De 16 a 19 años	1,3	7,3	21,5	2,9	0,1	33,0
De 20 a 24 años	2,0	19,3	76,3	24,4	3,6	125,7
De 25 a 29 años	6,3	26,6	77,9	30,1	20,2	161,0
De 30 a 44 años	36,3	141,1	199,7	69,5	84,8	531,4
De 45 a 54 años	53,0	113,2	58,2	14,4	38,9	277,7
De 55 y más años	50,5	53,4	18,7	3,6	15,4	141,5
Total	149,4	360,8	452,3	144,8	163,0	1.270,4

CONTINUA →

4.2.8. Evolución de la población ocupada según sexo, grupos de edad y estudios terminados en Andalucía. Años 1996-2000 (miles de personas) (media anual)

CONTINUACIÓN

	Analfabetos y sin estudios	Primarios	Secundarios o medios	Técnico- profesionales	Universitarios y otros	Total
IF*						
De 16 a 19 años	76,98	46,21	68,51	66,90	90,00	63,85
De 20 a 24 años	85,78	58,10	56,83	77,92	248,75	67,10
De 25 a 29 años	39,04	32,69	48,09	59,41	118,18	56,12
De 30 a 44 años	56,80	40,18	43,14	43,00	85,72	50,06
De 45 a 54 años	46,52	29,86	31,59	42,20	48,53	36,66
De 55 y más años	42,52	26,35	21,72	31,18	32,44	32,30
Total	48,15	35,42	45,13	52,40	79,47	47,96
1998						
Mujeres						
De 16 a 19 años	0,8	3,4	13,3	2,3	0,1	19,7
De 20 a 24 años	1,5	9,6	42,8	20,1	7,7	81,7
De 25 a 29 años	1,6	6,3	40,6	22,2	25,4	96,2
De 30 a 44 años	19,5	53,5	90,4	31,1	81,8	276,3
De 45 a 54 años	23,8	29,6	22,2	7,4	22,7	105,6
De 55 y más años	23,6	15,2	4,6	1,0	4,2	48,6
Total	70,7	117,6	214,0	83,9	142,0	628,1
Hombres						
De 16 a 19 años	1,5	7,4	27,7	2,7	-	39,4
De 20 a 24 años	2,9	20,6	74,1	25,2	3,8	126,6
De 25 a 29 años	6,5	24,7	81,4	31,7	23,2	167,4
De 30 a 44 años	42,8	141,9	213,6	80,5	87,2	566,0
De 45 a 54 años	47,5	111,1	71,1	14,8	43,0	287,6
De 55 y más años	46,0	54,1	20,3	5,2	20,5	145,9
Total	147,2	359,8	488,1	160,1	177,8	1.332,9
IF*						
De 16 a 19 años	49,34	45,45	47,98	82,12	np	50,14
De 20 a 24 años	51,92	46,60	57,77	79,55	201,56	64,54
De 25 a 29 años	25,39	25,68	49,92	70,01	109,39	57,45
De 30 a 44 años	45,41	37,72	42,31	38,66	93,82	48,81
De 45 a 54 años	50,08	26,62	31,30	49,63	52,63	36,73
De 55 y más años	51,32	28,12	22,70	18,45	20,72	33,29
Total	48,05	32,69	43,83	52,42	79,85	47,12
1999						
Mujeres						
De 16 a 19 años	0,5	3,4	17,7	2,5	0,0	24,1
De 20 a 24 años	2,1	8,4	44,5	23,1	9,1	87,3
De 25 a 29 años	2,0	7,6	42,0	25,5	30,2	107,4
De 30 a 44 años	21,4	54,7	93,5	36,3	82,4	288,2
De 45 a 54 años	21,9	30,1	25,3	8,4	27,5	113,3
De 55 y más años	24,4	17,9	5,0	1,3	6,9	55,4
Total	72,3	122,1	228,0	97,2	156,1	675,7

CONTINÚA →

4. Mercado de trabajo

4.2.8. Evolución de la población ocupada según sexo, grupos de edad y estudios terminados en Andalucía. Años 1996-2000 (miles de personas) (media anual)

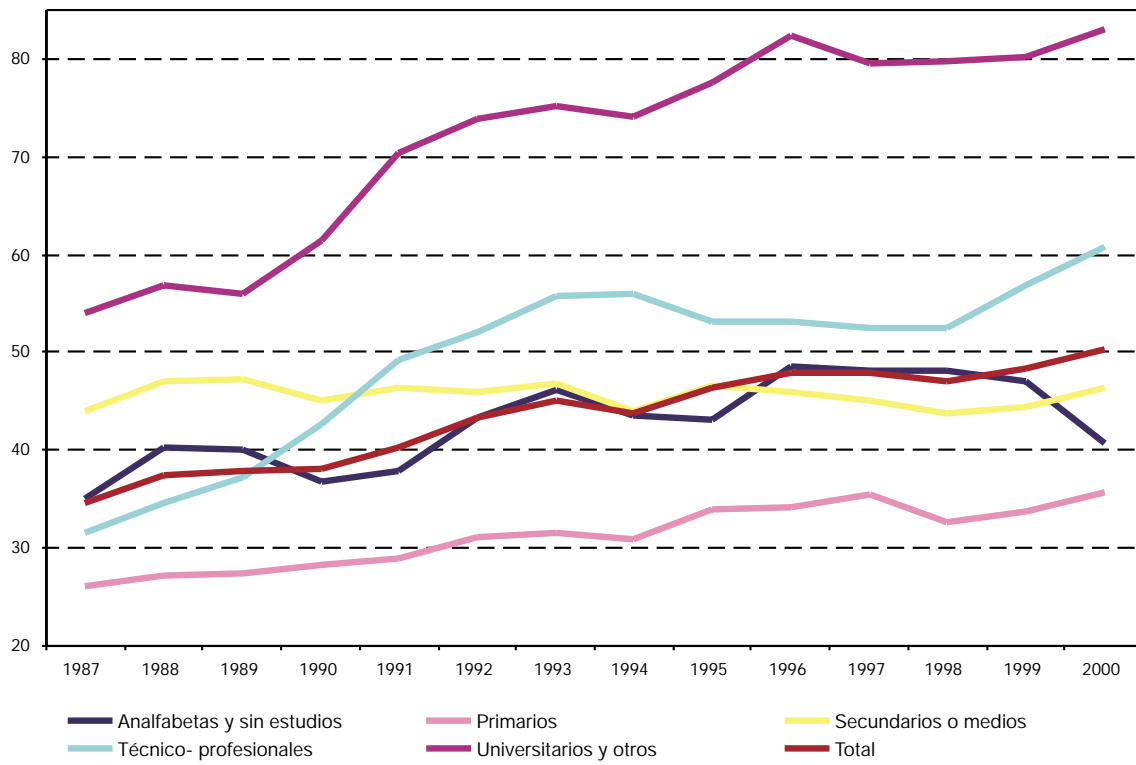
CONTINUACIÓN

	Analfabetos y sin estudios	Primarios	Secundarios o medios	Técnico- profesionales	Universitarios y otros	Total
Hombres						
De 16 a 19 años	2,3	10,3	28,0	2,6	0,2	43,4
De 20 a 24 años	3,6	22,5	88,9	27,5	4,6	147,2
De 25 a 29 años	7,5	27,8	85,0	34,6	25,5	180,3
De 30 a 44 años	40,4	138,5	216,5	83,8	94,4	573,5
De 45 a 54 años	56,7	108,4	72,6	17,7	48,2	303,5
De 55 y más años	43,3	54,2	22,1	5,0	22,1	146,6
Total	153,8	361,7	513,1	171,1	194,9	1.394,5
IF*						
De 16 a 19 años	20,61	33,08	63,13	96,51	20,00	55,51
De 20 a 24 años	59,27	37,18	50,09	84,02	198,04	59,30
De 25 a 29 años	27,07	27,34	49,42	73,84	118,68	59,57
De 30 a 44 años	52,96	39,51	43,18	43,30	87,29	50,26
De 45 a 54 años	38,66	27,80	34,87	47,59	57,12	37,32
De 55 y más años	56,30	32,96	22,42	27,07	31,11	37,79
Total	47,03	33,75	44,43	56,81	80,11	48,45
2000						
Mujeres						
De 16 a 19 años	0,6	3,1	15,9	2,3	-	22,0
De 20 a 24 años	2,2	11,9	52,9	25,1	8,8	101,0
De 25 a 29 años	1,4	10,1	41,7	27,3	36,7	117,2
De 30 a 44 años	19,1	54,1	97,5	45,9	88,0	304,7
De 45 a 54 años	21,1	32,3	31,7	10,6	32,3	128,0
De 55 y más años	22,0	13,9	6,5	2,4	8,9	53,7
Total	66,4	125,5	246,2	113,6	174,7	726,5
Hombres						
De 16 a 19 años	2,0	12,0	31,6	3,1	-	48,7
De 20 a 24 años	5,4	22,4	88,1	28,6	6,2	150,6
De 25 a 29 años	6,3	24,4	82,0	38,8	32,0	183,5
De 30 a 44 años	41,2	129,9	227,6	92,1	96,4	587,2
De 45 a 54 años	60,0	110,0	72,8	19,6	51,5	313,9
De 55 y más años	48,3	53,1	28,1	5,0	24,0	158,4
Total	163,2	351,8	530,1	187,2	210,1	1.442,4
IF*						
De 16 a 19 años	31,83	26,01	50,25	75,09	np	45,14
De 20 a 24 años	41,27	53,32	60,10	87,92	141,42	67,06
De 25 a 29 años	22,25	41,59	50,81	70,36	114,51	63,84
De 30 a 44 años	46,31	41,68	42,83	49,89	91,29	51,89
De 45 a 54 años	35,10	29,32	43,59	54,10	62,75	40,77
De 55 y más años	45,62	26,21	23,24	46,95	36,96	33,88
Total	40,71	35,68	46,44	60,72	83,13	50,37

FUENTE: INE. Encuesta de Población Activa. Elaboración propia

* Índice de feminización.

4.2.9.G. Evolución del índice de feminización de la población ocupada andaluza según estudios terminados. Años 1987-2000



FUENTE: INE. Encuesta de Población Activa. Elaboración propia

4. Mercado de trabajo

4.2.10. Evolución de la población ocupada según sexo y estudios terminados por provincias. Años 1996-2000 (miles de personas) (media anual)

	Mujeres				Total	Hombres				Total
	Analfabetas y sin estudios	Primarios	Secundarios con F.P	Universitarios y otros		Analfabetos y sin estudios	Primarios	Secundarios con F.P	Universitarios y otros	
1996										
Andalucía	74,3	128,8	262,7	125,0	590,9	152,7	376,3	550,8	151,6	1.231,4
Almería	6,6	13,3	21,2	10,4	51,5	11,8	31,2	38,9	10,6	92,6
Cádiz	9,9	15,4	32,7	14,2	72,1	26,1	58,0	79,3	21,0	184,5
Córdoba	9,0	13,2	25,6	12,5	60,3	15,8	47,1	52,8	13,3	129,1
Granada	8,5	15,0	29,3	15,1	67,9	17,0	40,1	59,1	18,9	135,1
Huelva	4,5	7,2	16,6	6,4	34,8	10,1	20,7	40,0	8,5	79,3
Jaén	5,7	9,7	20,4	9,0	44,8	17,3	34,5	50,5	9,2	111,5
Málaga	16,8	26,0	51,5	20,2	114,5	34,3	58,6	90,5	26,6	210,0
Sevilla	13,2	29,1	65,4	37,3	144,9	20,3	86,0	139,6	43,5	289,4
España	293,9	1.022,7	2.052,5	958,2	4.327,2	539,4	2.562,6	3.879,7	1.087,2	8.068,8
1997										
Andalucía	71,9	127,8	280,0	129,5	609,3	149,4	360,8	597,1	163,1	1.270,4
Almería	7,7	12,7	20,5	10,3	51,2	16,0	28,9	39,1	9,3	93,4
Cádiz	9,1	15,9	37,4	15,4	77,8	24,3	59,8	86,7	22,9	193,8
Córdoba	7,1	12,2	26,7	13,1	59,0	12,4	44,9	57,5	14,4	129,3
Granada	10,9	10,6	28,0	18,5	67,9	17,9	34,2	61,7	21,2	135,0
Huelva	4,4	8,4	19,3	5,6	37,6	9,3	20,5	43,0	9,0	81,9
Jaén	7,3	10,7	22,8	8,5	49,3	17,2	34,2	56,6	11,1	119,1
Málaga	14,6	25,7	56,8	21,9	119,0	31,3	60,4	102,1	27,6	221,4
Sevilla	11,0	31,8	68,5	36,2	147,5	21,0	77,8	150,3	47,5	296,6
España	277,8	999,6	2.196,1	1.024,2	4.497,7	500,5	2.489,5	4.138,2	1.138,8	8.266,9
1998										
Andalucía	70,7	117,6	297,9	141,9	628,1	147,2	359,8	648,2	177,7	1.332,9
Almería	8,9	15,2	21,0	9,0	54,1	14,9	29,2	45,5	8,1	97,7
Cádiz	7,7	15,1	35,0	18,4	76,2	20,3	63,2	92,2	26,4	202,2
Córdoba	7,4	13,3	28,4	11,8	60,8	10,8	45,6	66,8	15,3	138,6
Granada	8,8	9,2	29,6	21,7	69,3	21,1	30,9	67,7	24,2	144,0
Huelva	3,5	6,4	20,9	7,2	38,0	7,7	19,6	41,5	8,7	77,5
Jaén	8,9	11,5	27,7	11,0	59,1	16,7	36,8	62,8	14,8	131,1
Málaga	14,2	20,7	61,5	25,5	122,0	33,5	54,0	116,3	32,2	235,9
Sevilla	11,4	26,2	73,7	37,3	148,5	22,2	80,4	155,2	48,0	305,9
España	248,2	996,3	2.339,3	1.103,7	4.687,4	450,2	2.460,6	4.399,1	1.207,6	8.517,5
1999										
Andalucía	72,3	122,1	325,1	156,1	675,7	153,8	361,7	684,2	194,9	1.394,5
Almería	10,8	13,0	24,8	11,6	60,3	17,7	27,2	49,0	12,8	106,8
Cádiz	8,2	13,0	40,0	22,8	83,9	18,6	66,4	98,0	33,7	216,7
Córdoba	7,7	12,2	34,5	13,0	67,4	15,5	41,8	65,6	18,1	141,1
Granada	7,1	14,4	31,9	18,4	71,8	21,2	38,2	64,8	25,0	149,1
Huelva	6,3	7,6	19,4	8,5	41,7	11,4	22,9	43,0	9,1	86,4
Jaén	7,3	11,0	26,3	12,0	56,6	17,7	36,5	64,1	13,1	131,4
Málaga	13,8	22,9	67,0	28,6	132,2	30,1	46,9	126,4	33,8	237,4
Sevilla	11,2	28,1	81,3	41,2	161,7	21,5	81,6	173,3	49,2	325,7
España	265,1	967,2	2.594,1	1.200,3	5.026,6	466,3	2.347,0	4.673,1	1.304,6	8.790,9

IF*					
Analfabetas y sin estudios	Primarios	Secundarios con F.P	Universitarios y otros	Total	
48,66	34,24	47,70	82,44	47,99	1996 Andalucía
56,13	42,59	54,53	97,96	55,69	Almería
37,76	26,48	41,25	67,53	39,10	Cádiz
57,08	28,06	48,44	93,84	46,74	Córdoba
50,24	37,29	49,65	79,76	50,27	Granada
44,80	34,80	41,49	75,73	43,83	Huelva
33,13	28,09	40,45	97,61	40,22	Jaén
49,09	44,44	56,87	75,70	54,52	Málaga
64,85	33,79	46,82	85,76	50,06	Sevilla
54,49	39,91	52,90	88,14	53,63	España
48,14	35,42	46,90	79,43	47,96	1997 Andalucía
47,90	43,74	52,54	110,25	54,79	Almería
37,41	26,55	43,20	67,20	40,17	Cádiz
57,26	27,06	46,31	90,90	45,63	Córdoba
60,94	31,05	45,33	87,12	50,34	Granada
46,79	40,71	44,76	62,89	45,96	Huelva
42,33	31,35	40,26	76,74	41,41	Jaén
46,58	42,45	55,65	79,48	53,73	Málaga
52,19	40,84	45,60	76,11	49,71	Sevilla
55,51	40,15	53,07	89,94	54,41	España
48,05	32,69	45,95	79,85	47,12	1998 Andalucía
59,67	51,94	46,22	111,28	55,36	Almería
37,89	23,90	37,94	69,70	37,70	Cádiz
68,48	29,07	42,47	76,83	43,89	Córdoba
41,71	29,90	43,74	89,37	48,16	Granada
45,00	32,66	50,43	82,68	49,03	Huelva
53,66	31,24	44,04	74,40	45,09	Jaén
42,34	38,43	52,90	79,32	51,70	Málaga
51,08	32,54	47,47	77,81	48,56	Sevilla
55,13	40,49	53,18	91,39	55,03	España
47,03	33,76	47,52	80,11	48,45	1999 Andalucía
60,90	47,87	50,60	90,70	56,43	Almería
43,89	19,52	40,84	67,53	38,72	Cádiz
49,55	29,17	52,62	71,68	47,78	Córdoba
33,60	37,69	49,25	73,71	48,17	Granada
54,93	33,04	45,08	94,01	48,32	Huelva
41,37	30,06	40,97	91,97	43,06	Jaén
45,81	48,72	52,98	84,41	55,71	Málaga
51,89	34,38	46,92	83,64	49,65	Sevilla
56,85	41,21	55,51	92,00	57,18	España

CONTINUA →

4. Mercado de trabajo

4.2.10. Evolución de la población ocupada según sexo y estudios terminados por provincias. Años 1996-2000 (miles de personas) (media anual)

	Mujeres				Total	Hombres				Total
	Analfabetas y sin estudios	Primarios	Secundarios con F.P.	Universitarios y otros		Analfabetos y sin estudios	Primarios	Secundarios con F.P.	Universitarios y otros	
2000										
Andalucía	66,4	125,5	359,8	174,7	726,4	144,4	324,8	670,2	198,6	1.442,4
Almería	11,3	11,5	28,1	12,6	63,6	18,8	27,0	47,1	11,6	104,4
Cádiz	7,6	15,3	48,0	24,9	95,9	21,3	55,3	114,8	34,1	225,5
Córdoba	8,0	14,4	36,1	17,7	76,1	15,1	38,8	69,7	22,0	145,7
Granada	8,3	13,7	32,9	19,5	74,4	22,5	39,7	65,8	25,9	154,0
Huelva	4,9	14,3	16,3	8,5	44,1	12,3	30,8	40,8	9,2	93,0
Jaén	5,0	9,1	26,3	13,8	54,2	14,0	37,8	65,8	15,0	132,6
Málaga	13,4	24,1	73,7	30,1	141,3	37,6	48,3	129,5	33,3	248,7
Sevilla	7,9	23,1	98,4	47,5	176,9	21,7	74,1	183,7	58,9	338,5
España	268,9	936,3	2.846,8	1.335,1	5.387,1	508,8	2.163,6	5.006,0	1.408,3	9.086,7

FUENTE: INE. Encuesta de Población Activa. Elaboración propia

* Índice de feminización.

IF*					
Analfabetas y sin estudios	Primarios	Secundarios con F.P.	Universitarios y otros	Total	
46,00	38,65	53,69	87,96	50,37	2000
					Andalucía
60,45	42,75	59,76	108,87	60,92	Almería
35,64	27,60	41,83	73,07	42,51	Cádiz
52,90	37,11	51,73	80,53	52,28	Córdoba
36,95	34,46	49,99	75,05	48,30	Granada
39,97	46,59	40,02	92,57	47,38	Huelva
35,96	24,01	40,01	91,83	40,90	Jaén
35,69	49,86	56,89	90,35	56,80	Málaga
36,24	31,20	53,54	80,64	52,26	Sevilla
52,85	43,28	56,87	94,80	59,29	España

4. Mercado de trabajo

4.2.11. Evolución de la población ocupada según sexo y sectores económicos. Andalucía. Años 1996-2000

(miles de personas) (media anual)

	Agricultura	Industria	Construcción	Servicios	Total
1996					
Mujeres	41,9	39,5	6,5	503,1	590,9
Hombres	172,5	189,7	175,2	694,1	1.231,4
IF*	24,26	20,84	3,68	72,48	47,99
1997					
Mujeres	56,6	42,6	6,0	504,1	609,3
Hombres	183,9	188,1	178,8	719,6	1.270,4
IF*	30,77	22,64	3,37	70,05	47,96
1998					
Mujeres	56,5	46,9	6,6	518,1	628,1
Hombres	195,5	209,3	195,3	732,8	1.332,9
IF*	28,88	22,41	3,39	70,70	47,12
1999					
Mujeres	56,3	50,6	6,8	562,1	675,7
Hombres	186,5	222,8	239,7	745,7	1.394,5
IF*	30,17	22,71	2,83	75,38	48,45
2000					
Mujeres	55,9	53,1	8,9	608,6	726,5
Hombres	185,1	221,6	256,0	779,8	1.442,4
IF*	30,18	23,97	3,48	78,05	50,36

FUENTE: INE. Encuesta de Población Activa. Elaboración propia

* Índice de feminización.

4.2.12. Evolución de la población ocupada según sexo y ramas de actividad en Andalucía. Años 1996-2000

(miles de personas) (media anual)

	1996			1997			1998			1999			2000		
	Mujeres	Hombres	IF*	Mujeres	Hombres	IF*	Mujeres	Hombres	IF*	Mujeres	Hombres	IF*	Mujeres	Hombres	IF*
Agricultura, ganadería, caza, silvicultura y pesca.	41,9	172,5	24,29	56,6	183,8	30,79	56,5	195,5	28,90	56,3	186,4	30,20	55,9	185,1	30,20
Industrias de alimentación, bebidas y tabaco; textil y confección; cuero y calzado; madera y corcho; papel, edición y artes gráficas.	28,6	66,9	42,75	34,1	67,0	50,90	34,4	77,5	44,39	35,3	72,3	48,82	37,0	69,6	53,16
Industrias extractivas; refino de petróleo; industria química; transformación de caucho, metalurgia. Energía y agua.	6,4	70,9	9,03	3,7	68,0	5,44	6,3	76,0	8,29	9,0	83,4	10,79	8,6	84,0	10,24
Construcción de maquinaria, material eléctrico, material de transporte e industrias manufactureras diversas.	4,5	51,8	8,69	4,8	53,0	9,06	6,2	55,7	11,13	6,3	67,1	9,39	7,6	67,9	11,19
Construcción.	6,5	175,1	3,71	6,0	178,8	3,36	6,6	195,3	3,38	6,8	239,7	2,84	8,9	256,0	3,48
Comercio y hostelería.	177,7	286,9	61,94	172,7	304,7	56,68	175,0	300,3	58,28	201,9	306,9	65,79	215,2	317,5	67,78
Transporte, almacenamiento y comunicaciones.	8,2	86,8	9,45	7,1	85,8	8,28	9,5	88,1	10,78	9,5	91,0	10,44	12,1	90,4	13,38
Intermediación financiera, actividades inmobiliarias y servicios empresariales.	46,8	77,1	60,70	50,8	82,6	61,50	56,5	91,7	61,61	60,9	96,3	63,24	65,5	104,4	62,74
Administración pública, educación, actividades sanitarias y veterinarias; servicios sociales.	183,3	190,8	96,07	189,9	197,7	96,05	191,1	202,8	94,23	198,2	204,0	97,16	221,2	212,7	104,00
Otros servicios; hogares que emplean personal doméstico y organismos extraterritoriales.	87,0	52,4	166,03	83,6	48,8	171,31	85,9	49,9	172,14	91,6	47,5	192,84	94,5	54,7	172,76
Total	590,9	1.231,4	47,99	609,3	1.270,4	47,96	628,1	1.332,9	47,12	675,7	1.394,5	48,45	726,5	1.442,4	50,37

FUENTE: INE. Encuesta de Población Activa. Elaboración propia

* Índice de feminización.

4.2.13. Evolución de la población ocupada según sexo y situación profesional. Andalucía y España.
Años 1996-2000 (miles de personas) (media anual)

	Empresario o miembro de cooperativa	Ayuda familiar	Asalariados	Otros	Total
1996					
Andalucía					
Mujer	87,1	42,7	458,4	2,8	590,9
Hombre	290,1	32,1	905,3	3,8	1.231,4
IF*	30,02	132,83	50,63	71,89	47,99
España					
Mujer	708,4	259,8	3.344,2	14,8	4.327,2
Hombre	1.936,5	179,2	5.939,9	13,2	8.068,8
IF*	36,58	144,98	56,30	112,68	53,63
1997					
Andalucía					
Mujer	79,6	42,9	483,2	3,5	609,3
Hombre	287,6	26,7	951,6	4,5	1.270,4
IF*	27,68	160,67	50,78	78,21	47,96
España					
Mujer	693,8	234,9	3.554,2	14,8	4.497,7
Hombre	1.947,2	152,5	6.154,8	12,4	8.266,9
IF*	35,63	154,01	57,75	119,19	54,41
1998					
Andalucía					
Mujer	81,1	40,5	504,3	2,2	628,1
Hombre	289,4	28,0	1.012,7	2,8	1.332,9
IF*	28,01	144,93	49,80	78,35	47,12
España					
Mujer	709,3	226,6	3.738,4	13,2	4.687,5
Hombre	1.941,6	148,8	6.418,2	8,9	8.517,5
IF*	36,53	152,28	58,25	148,45	55,03
1999					
Andalucía					
Mujer	89,8	40,1	544,8	1,1	675,7
Hombre	298,9	27,0	1.065,8	2,8	1.394,5
IF*	30,04	148,53	51,12	37,24	48,45
España					
Mujer	701,8	206,4	4.111,4	7,0	5.026,6
Hombre	1.926,9	127,2	6.725,2	11,7	8.790,9
IF*	36,42	162,28	61,14	60,03	57,18
2000					
Andalucía					
Mujer	91,8	32,8	600,8	1,0	726,5
Hombre	294,8	25,4	1.120,9	1,3	1.442,4
IF*	31,16	128,95	53,60	82,77	50,37
España					
Mujer	715,7	200,0	4.465,7	5,7	5.387,1
Hombre	1.922,5	111,6	7.043,2	9,3	9.086,7
IF*	37,23	179,22	63,40	61,10	59,29

FUENTE: INE. Encuesta de Población Activa. Elaboración propia

* Índice de feminización.

4. Mercado de trabajo

4.2.14. Evolución de la población ocupada según sexo y sectores económicos por provincias. Años 1996-2000 (miles de personas) (media anual)

	Andalucía			Almería			Cádiz			Córdoba			Granada		
	Mujeres	Hombres	IF*	Mujeres	Hombres	IF*	Mujeres	Hombres	IF*	Mujeres	Hombres	IF*	Mujeres	Hombres	IF*
1996															
Sector															
Agricultura	41,9	172,5	24,26	10,2	25,1	40,64	1,8	23,3	7,73	7,3	25,0	29,20	4,8	19,6	24,49
Industria	39,5	189,7	20,84	0,4	6,6	6,06	4,7	32,0	14,69	4,9	24,4	20,08	4,4	16,5	26,67
Construcción	6,5	175,2	3,68	0,7	15,4	4,55	1,0	21,7	4,61	0,7	14,9	4,70	0,7	23,4	2,99
Servicios	503,1	694,1	72,48	40,2	45,4	88,55	64,7	107,5	60,19	47,4	64,7	73,26	58,0	75,7	76,62
Total	590,9	1.231,4	47,99	51,6	92,6	55,70	72,1	184,5	39,11	60,3	129,1	46,74	67,9	135,1	50,26
1997															
Sector															
Agricultura	56,6	183,9	30,77	10,0	24,4	40,98	4,9	23,9	20,50	8,0	22,7	35,24	6,7	21,3	31,46
Industria	42,6	188,1	22,64	1,5	7,5	20,00	4,9	32,3	15,17	5,0	26,1	19,16	2,6	13,1	19,85
Construcción	6,0	178,8	3,37	0,6	16,6	3,61	1,0	23,9	4,18	0,6	14,5	4,14	0,7	22,8	3,07
Servicios	504,1	719,6	70,05	39,1	44,9	87,08	67,1	113,6	59,07	45,4	65,9	68,89	58,0	77,9	74,45
Total	609,3	1.270,4	47,96	51,1	93,4	54,78	77,8	193,8	40,17	59,0	129,3	45,63	67,9	135,0	50,34
1998															
Sector															
Agricultura	56,5	195,5	28,88	12,1	24,6	49,19	4,6	26,3	17,49	7,7	24,2	31,82	6,6	23,3	28,33
Industria	46,9	209,3	22,41	1,5	10,6	14,15	4,1	35,1	11,68	6,3	27,8	22,66	4,6	18,1	25,41
Construcción	6,6	195,3	3,39	0,5	15,6	3,21	0,8	29,8	2,68	0,9	17,1	5,26	1,2	23,9	5,02
Servicios	518,1	732,8	70,70	40,0	46,9	85,29	66,7	111,0	60,09	45,9	69,4	66,14	56,9	78,6	72,39
Total	628,1	1.332,9	47,12	54,1	97,7	55,36	76,2	202,2	37,69	60,8	138,6	43,89	69,3	144,0	48,17
1999															
Sector															
Agricultura	56,3	186,5	30,17	10,4	22,6	46,02	3,4	22,3	15,25	7,4	23,9	30,96	8,3	23,1	35,93
Industria	50,6	222,8	22,71	1,1	9,2	11,96	5,1	38,0	13,42	7,4	29,2	25,34	4,4	18,0	24,44
Construcción	6,8	239,7	2,83	-	21,1	-	1,0	38,2	2,62	0,9	21,9	4,11	0,8	27,9	2,87
Servicios	562,1	745,7	75,38	48,8	53,8	90,71	74,4	118,3	62,89	51,8	66,0	78,48	58,3	80,1	72,78
Total	675,7	1.394,5	48,45	60,3	106,8	56,43	83,9	216,7	38,72	67,4	141,1	47,78	71,8	149,1	48,17
2000															
Sector															
Agricultura	55,9	185,1	30,18	9,1	19,6	46,43	5,9	21,6	27,31	8,2	20,4	40,20	7,3	24,4	29,92
Industria	53,1	221,6	23,97	2,5	8,3	30,12	5,4	38,8	13,92	7,3	29,4	24,83	4,8	17,1	28,07
Construcción	8,9	256,0	3,48	0,5	23,5	2,13	1,5	37,3	4,13	1,0	22,6	4,42	0,8	28,1	2,85
Servicios	608,6	779,8	78,05	51,5	53,1	96,99	83,1	127,8	65,02	59,6	73,2	81,42	61,4	84,4	72,75
Total	726,5	1.442,4	50,37	63,6	104,4	60,92	95,9	225,5	42,51	76,1	145,7	52,28	74,4	154,0	48,31

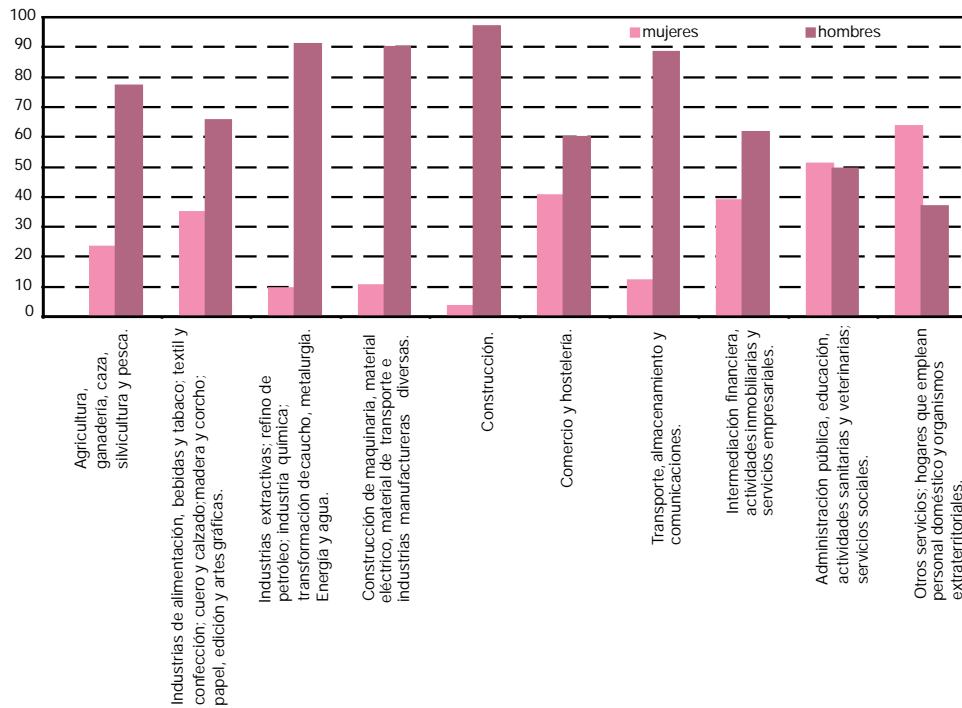
FUENTES: INE. Encuesta de Población Activa. Elaboración propia

* Índice de feminización.

Huelva			Jaén			Málaga			Sevilla			España			
Mujeres	Hombres	IF*	Mujeres	Hombres	IF*	Mujeres	Hombres	IF*	Mujeres	Hombres	IF*	Mujeres	Hombres	IF*	
															1996
															Sector
3,3	12,4	26,61	5,9	23,1	25,54	3,7	16,2	22,84	4,8	27,9	17,20	282,7	793,7	35,61	Agricultura
2,2	17,6	12,50	4,5	20,5	21,95	7,6	22,6	33,63	10,7	49,4	21,66	548,0	1.952,4	28,07	Industria
0,2	10,7	1,87	0,3	15,8	1,90	1,6	34,8	4,60	1,3	38,4	3,39	51,7	1.123,8	4,60	Construcción
29,0	38,6	75,13	34,1	52,1	65,45	101,6	136,5	74,43	128,1	173,7	73,75	3.444,8	4.199,0	82,04	Servicios
34,8	79,3	43,83	44,9	111,5	40,22	114,5	210,0	54,52	144,9	289,4	50,06	4.327,2	8.068,8	53,63	Total
															1997
															Sector
5,8	15,1	38,41	10,8	27,7	38,99	4,2	19,1	21,99	6,2	29,7	20,88	279,6	787,8	35,50	Agricultura
2,1	15,7	13,38	4,0	21,7	18,43	10,9	23,7	45,99	11,6	48,1	24,12	565,7	2.014,6	28,08	Industria
0,2	11,8	1,69	0,2	15,8	1,27	1,8	39,4	4,57	1,0	34,0	2,94	45,1	1.197,6	3,76	Construcción
29,5	39,2	75,26	34,4	54,0	63,70	102,0	139,2	73,28	128,7	184,9	69,61	3.607,3	4.266,9	84,54	Servicios
37,6	81,9	45,96	49,3	119,1	41,41	119,0	221,4	53,73	147,5	296,6	49,71	4.497,7	8.266,9	54,41	Total
															1998
															Sector
4,4	13,8	31,88	11,9	33,5	35,52	3,7	17,0	21,76	5,6	32,9	17,02	269,3	791,3	34,03	Agricultura
3,3	17,6	18,75	6,3	24,5	25,71	9,4	21,8	43,12	11,4	53,7	21,23	592,3	2.115,7	27,99	Industria
0,2	13,2	1,52	0,2	18,8	1,06	1,3	43,0	3,02	1,3	33,9	3,83	47,5	1.259,6	3,77	Construcción
30,1	32,9	91,49	40,7	54,4	74,82	107,6	154,1	69,82	130,2	185,4	70,23	3.778,4	4.350,9	86,84	Servicios
38,0	77,5	49,04	59,1	131,1	45,09	122,0	235,9	51,70	148,5	305,9	48,56	4.687,4	8.517,4	55,03	Total
															1999
															Sector
6,9	15,9	43,40	7,9	31,7	24,92	2,6	14,2	18,31	9,4	32,8	28,66	263,4	751,5	35,05	Agricultura
2,9	19,7	14,72	6,1	24,5	24,90	12,0	25,6	46,88	11,7	58,6	19,97	634,6	2.149,4	29,52	Industria
0,4	15,2	2,63	0,5	19,8	2,53	1,8	48,9	3,68	1,5	46,6	3,22	60,2	1.403,5	4,29	Construcción
31,6	35,6	88,76	42,1	55,5	75,86	115,9	148,7	77,94	139,2	187,8	74,12	4.068,4	4.486,5	90,68	Servicios
41,7	86,4	48,31	56,6	131,4	43,06	132,2	237,4	55,71	161,7	325,7	49,65	5.026,6	8.790,9	57,18	Total
															2000
															Sector
6,6	16,4	40,24	5,9	28,6	20,63	3,8	20,0	19,00	9,0	34,2	26,32	266,4	722,6	36,87	Agricultura
1,6	18,1	8,84	5,9	26,6	22,18	11,0	25,8	42,64	14,4	57,6	25,00	704,8	2.174,2	32,42	Industria
0,5	19,4	2,58	0,7	19,2	3,65	1,9	58,6	3,24	2,0	47,3	4,23	76,7	1.515,1	5,06	Construcción
35,3	39,2	90,05	41,7	58,2	71,65	124,6	144,4	86,29	151,5	199,5	75,94	4.339,3	4.674,7	92,82	Servicios
44,1	93,1	47,37	54,2	132,6	40,91	141,3	248,8	56,80	176,9	338,5	52,26	5.387,1	9.086,7	59,29	Total

4. Mercado de trabajo

4.2.15.G. Población ocupada según sexo y rama de actividad en Andalucía. Año 2000 (porcentajes)



FUENTE: INE. Encuesta de Población Activa

4.2.16. Evolución de la población ocupada según sexo y profesión en Andalucía. Años 1996-2000

(miles de personas) (media anual)

	1996			1997			1998			1999			2000		
	Mujeres	Hombres	IF*	Mujeres	Hombres	IF*	Mujeres	Hombres	IF*	Mujeres	Hombres	IF*	Mujeres	Hombres	IF*
Dirección de las empresas y de la Administración Pública	55,1	113,4	48,57	47,0	119,9	39,22	46,9	117,0	0,40	52,8	115,6	45,69	55,5	117,5	47,22
Técnicos y profesionales científicos e intelectuales	92,3	100,8	91,53	96,7	104,9	92,23	103,7	111,7	0,93	111,9	128,7	86,96	117,3	132,0	88,81
Técnicos y profesionales de apoyo	36,3	90,2	40,21	44,2	95,5	46,23	47,3	104,2	0,45	50,2	106,3	47,23	61,7	119,9	51,48
Empleados de tipo administrativo	76,6	79,1	96,79	76,2	71,8	106,12	75,9	71,6	1,06	81,7	75,1	108,85	96,0	75,1	127,70
Trabajadores de servicios de restauración, personales, protección y vendedores de comercio	126,3	147,3	85,78	126,9	147,6	85,98	129,5	144,9	0,89	151,3	149,3	101,33	171,6	161,3	106,33
Trabajadores cualificados en agricultura y pesca	11,8	83,6	14,07	10,1	75,9	13,33	13,9	81,2	0,17	13,7	80,3	17,03	9,5	81,3	11,74
Artesanos y trabajadores cualificados de industrias manufactureras, construcción y minería, excepto operadores	17,5	257,0	6,81	18,3	273,3	6,70	22,6	296,4	0,08	20,8	317,5	6,55	18,7	322,0	5,80
Operadores de instalaciones y maquinaria; montadores	13,0	137,8	9,46	14,6	139,7	10,44	14,7	143,4	0,10	17,7	152,6	11,61	17,4	160,7	10,84
Trabajadores no cualificados	162,0	203,5	79,57	175,2	222,3	78,80	173,7	243,1	0,71	175,3	251,9	69,60	177,8	253,8	70,07
Fuerzas Armadas	0,1	18,7	0,68	0,0	19,4	0,25	-	19,3	-	0,1	17,3	0,84	1,0	18,7	5,34
Total	590,9	1.231,4	47,99	609,3	1.270,4	47,96	628,1	1.332,9	0,47	675,7	1.394,5	48,45	726,5	1.442,4	50,37

FUENTE: INE. Encuesta de Población Activa. Elaboración propia

* Índice de feminización.

4.2.17. Evolución de la población asalariada según sexo y sector económico. Andalucía . Años 1996-2000

(miles de personas) (media anual)

	1996	1997	1998	1999	2000
Mujeres					
Agricultura	26,7	41,6	38,4	40,2	43,8
Industria	32,5	32,7	37,9	41,1	43,9
Construcción	5,1	4,7	5,7	4,9	7,6
Servicios	394,1	404,3	422,2	458,6	505,5
Total	458,4	483,2	504,3	544,8	600,8
Hombres					
Agricultura	101,2	113,8	121,8	113,4	116,4
Industria	152,9	158,6	179,3	186,0	188,6
Construcción	140,9	145,0	166,0	206,7	218,9
Servicios	510,3	534,2	545,6	559,8	596,9
Total	905,3	951,6	1.012,7	1.065,8	1.120,9
IF*					
Agricultura	26,40	36,52	31,56	35,44	37,64
Industria	21,27	20,63	21,15	22,12	23,26
Construcción	3,62	3,23	3,45	2,38	3,48
Servicios	77,22	75,68	77,39	81,92	84,68
Total	50,63	50,78	49,80	51,12	53,60

FUENTE: INE. Encuesta de Población Activa. Elaboración propia

* Índice de feminización.

4. Mercado de trabajo

4.2.18. Población asalariada según sexo y sector económico por provincias. Años 1996-2000

(miles de personas) (media anual)

	Andalucía			Almería			Cádiz			Córdoba			Granada		
	Mujeres	Hombres	IF*	Mujeres	Hombres	IF*	Mujeres	Hombres	IF*	Mujeres	Hombres	IF*	Mujeres	Hombres	IF*
1996															
Sector															
Agricultura	26,7	101,2	26,40	2,7	10,8	25,00	1,4	13,8	10,14	5,9	16,6	35,54	2,1	8,4	25,00
Industria	32,5	152,9	21,27	0,4	4,6	8,70	4,1	28,9	14,19	3,9	18,1	21,55	3,0	12,0	25,00
Construcción	5,1	140,9	3,62	0,4	11,9	3,36	0,9	18,0	5,00	0,7	11,5	6,09	0,7	19,4	3,61
Servicios	394,1	510,3	77,22	31,2	33,0	94,55	53,9	85,3	63,19	35,6	45,5	78,24	41,1	52,6	78,14
Total	458,4	905,3	50,64	34,7	60,3	57,55	60,2	146,0	41,23	46,0	91,7	50,16	46,8	92,4	50,65
1997															
Sector															
Agricultura	41,6	113,8	36,52	3,4	10,7	31,78	3,9	12,5	31,20	7,1	16,4	43,29	3,9	11,8	33,05
Industria	32,7	158,6	20,63	1,4	5,8	24,14	4,3	29,6	14,53	4,2	20,1	20,90	1,8	10,9	16,51
Construcción	4,7	145,0	3,23	0,4	12,3	3,25	0,9	20,2	4,46	0,5	11,3	4,42	0,7	18,5	3,78
Servicios	404,3	534,2	75,68	31,6	33,6	94,05	56,4	89,5	63,02	34,6	46,5	74,41	44,2	54,9	80,51
Total	483,2	951,6	50,78	36,8	62,4	58,97	65,5	151,8	43,15	46,4	94,3	49,20	50,6	96,1	52,65
1998															
Sector															
Agricultura	38,4	121,8	31,53	4,2	11,9	35,29	2,8	12,9	21,71	6,9	18,1	38,12	3,9	11,8	33,05
Industria	37,9	179,3	21,14	1,2	9,5	12,63	3,6	31,9	11,29	5,4	23,1	23,38	3,6	14,2	25,35
Construcción	5,7	166,0	3,43	0,5	12,8	3,91	0,8	26,6	3,01	0,9	14,2	6,34	1,2	19,9	6,03
Servicios	422,2	545,6	77,38	32,6	34,1	95,60	57,1	90,6	63,02	34,5	48,2	71,58	43,8	58,7	74,62
Total	504,3	1.012,7	49,80	38,6	68,4	56,43	64,3	162,0	39,69	47,7	103,6	46,04	52,6	104,6	50,29
1999															
Sector															
Agricultura	40,2	113,4	35,45	4,7	10,1	46,53	2,5	12,4	20,16	5,9	17,0	34,71	5,2	10,4	50,00
Industria	41,1	186,0	22,10	0,8	7,9	10,13	4,5	33,8	13,31	6,1	24,0	25,42	3,6	13,9	25,90
Construcción	4,9	206,7	2,37	0,0	17,1	0,00	0,8	35,0	2,29	0,7	19,1	3,66	0,5	23,0	2,17
Servicios	458,6	559,8	81,92	40,8	40,0	102,00	65,5	96,5	67,88	39,9	46,1	86,55	46,9	59,7	78,56
Total	544,8	1.065,8	51,12	46,4	75,0	61,87	73,3	177,7	41,25	52,6	106,3	49,48	56,2	107,0	52,52
2000															
Sector															
Agricultura	43,8	116,4	37,64	5,9	6,6	89,39	5,0	12,9	38,76	6,2	14,6	42,47	6,0	14,5	41,38
Industria	43,9	188,6	23,26	1,8	6,6	27,27	4,4	35,2	12,50	6,9	23,6	29,24	3,4	13,6	25,00
Construcción	7,6	218,9	3,48	0,5	19,4	2,58	1,3	34,4	3,78	0,8	18,5	4,32	0,6	24,1	2,49
Servicios	505,5	596,9	84,68	43,0	39,5	108,86	71,8	105,4	68,12	47,6	54,1	87,99	53,1	65,0	81,69
Total	600,8	1.120,9	53,60	51,1	72,1	70,87	82,4	187,8	43,88	61,5	110,8	55,51	63,0	117,2	53,75

FUENTES: INE. Encuesta de Población Activa. Elaboración propia

* Índice de feminización.

Huelva			Jaén			Málaga			Sevilla			España			
Mujeres	Hombres	IF*	Mujeres	Hombres	IF*	Mujeres	Hombres	IF*	Mujeres	Hombres	IF*	Mujeres	Hombres	IF*	
1996															
															Sector
2,9	8,6	33,72	5,0	14,7	34,01	2,9	9,7	29,90	3,9	18,5	21,08	58,1	296,8	19,57	Agricultura
2,2	15,2	14,47	3,6	15,8	22,78	6,0	17,1	35,09	9,4	41,2	22,82	469,5	1.685,1	27,86	Industria
0,2	9,5	2,11	0,3	11,8	2,54	0,6	27,7	2,17	1,2	31,2	3,85	42,7	838,4	5,09	Construcción
22,3	28,0	79,64	24,6	36,6	67,21	81,1	99,6	81,43	104,4	129,6	80,56	2.773,9	3.119,6	88,92	Servicios
27,6	61,3	45,02	33,5	79,0	42,41	90,6	154,1	58,79	118,9	220,5	53,92	3.344,2	5.939,9	56,30	Total
1997															
															Sector
5,3	11,1	47,75	9,2	19,4	47,42	3,2	10,7	29,91	5,5	21,3	25,82	79,2	317,9	24,91	Agricultura
1,7	14,1	12,06	3,3	17,7	18,64	6,4	19,4	32,99	9,6	41,0	23,41	488,1	1.759,1	27,75	Industria
0,2	10,5	1,90	0,2	11,5	1,74	0,8	32,5	2,46	1,0	28,2	3,55	36,9	900,1	4,10	Construcción
24,1	29,3	82,25	23,4	38,2	61,26	82,9	102,7	80,72	107,1	139,4	76,83	2.950,0	3.177,8	92,83	Servicios
31,3	65,0	48,15	36,1	86,8	41,59	93,3	165,2	56,48	123,2	229,9	53,59	3.554,2	6.154,8	57,75	Total
1998															
															Sector
4,1	9,9	41,41	9,2	21,7	42,40	2,6	11,5	22,61	4,8	23,8	20,17	79,0	325,0	24,31	Agricultura
2,5	15,8	15,82	5,6	19,5	28,72	6,8	18,3	37,16	9,1	47,0	19,36	517,8	1.856,0	27,90	Industria
0,2	11,9	1,68	0,2	14,7	1,36	0,8	36,1	2,22	1,1	29,9	3,68	38,3	977,0	3,92	Construcción
26,6	25,6	103,91	27,6	37,3	73,99	88,8	111,7	79,50	111,2	139,3	79,83	3.103,2	3.260,2	95,18	Servicios
33,5	63,3	52,92	42,6	93,2	45,71	98,9	177,6	55,69	126,1	240,0	52,54	3.738,4	6.418,2	58,25	Total
1999															
															Sector
5,7	12,1	47,11	6,5	19,3	33,68	2,1	9,2	22,83	7,5	22,9	32,75	89,1	310,6	28,69	Agricultura
2,5	17,2	14,53	4,9	19,4	25,26	9,0	20,5	43,90	9,8	49,3	19,88	561,1	1.894,7	29,61	Industria
0,4	14,2	2,82	0,4	15,6	2,56	1,2	42,8	2,80	1,0	40,0	2,50	49,9	1.106,0	4,51	Construcción
25,9	27,9	92,83	31,1	38,8	80,15	90,8	109,7	82,77	117,7	141,2	83,36	3.411,4	3.413,9	99,93	Servicios
34,4	71,3	48,25	42,8	93,1	45,97	103,1	182,1	56,62	136,1	253,3	53,73	4.111,4	6.725,2	61,13	Total
2000															
															Sector
5,5	11,9	46,22	4,9	17,3	28,32	3,3	13,4	24,63	7,2	25,3	28,46	87,7	306,8	28,59	Agricultura
1,6	15,9	10,06	4,3	22,1	19,46	9,2	22,3	41,26	12,3	49,2	25,00	629,5	1.921,5	32,76	Industria
0,5	17,7	2,82	0,5	14,9	3,36	1,7	51,1	3,33	1,7	38,9	4,37	65,3	1.196,6	5,46	Construcción
29,4	31,9	92,16	32,0	42,2	75,83	99,3	106,6	93,15	129,4	152,2	85,02	3.683,1	3.618,3	101,79	Servicios
37,0	77,5	47,74	41,7	96,5	43,21	113,5	193,5	58,66	150,6	265,6	56,70	4.465,7	7.043,2	63,40	Total

4. Mercado de trabajo

4.2.19. Evolución de la población ocupada asalariada según sexo y tamaño de la empresa del sector privado en Andalucía. Años 1996-2000 (miles de personas) (media anual)

	1996		1997		1998		1999		2000	
	Mujeres	Hombres	Mujeres	Hombres	Mujeres	Hombres	Mujeres	Hombres	Mujeres	Hombres
De 1 a 4 personas	103,6	112,7	106,6	118,9	109,3	107,3	117,5	104,2	124,2	108,7
De 5 a 10 personas	25,6	66,7	25,2	65,4	22,7	60,9	21,4	61,8	21,7	62,2
De 11 a 19 personas	31,3	83,6	34,8	90,9	30,5	87,6	26,1	83,0	32,5	82,2
De 20 a 49 personas	29,3	66,0	30,8	69,8	30,4	71,0	29,2	70,5	34,4	73,1
De 50 personas ó más	50,7	119,0	54,9	131,8	53,9	137,4	59,1	137,4	61,7	149,8
Menos de 11 personas sin precisar	25,7	100,5	32,6	103,9	39,6	138,9	48,6	150,4	55,8	161,7
Más de 10 personas sin precisar	31,5	118,0	37,3	137,2	53,6	170,0	70,1	222,9	81,7	241,1
No clasificables*	0,2	0,3	0,3	1,1	0,3	1,3	-	-	-	-
Total	297,9	666,9	322,4	719,1	340,4	774,4	372,0	830,2	412,0	878,8

FUENTE: INE. Encuesta de Población Activa. Elaboración propia

* Los no clasificables por tamaño de empresa (hasta 1999) son los asalariados que han trabajado en el extranjero y no se les ha preguntado por esta variable.

4.2.20. Evolución de la población ocupada asalariada según sexo y antigüedad en Andalucía. Años 1996-2000 (miles de personas) (media anual)

	1996			1997			1998			1999			2000		
	Mujeres	Hombres	IF ^a	Mujeres	Hombres	IF ^a	Mujeres	Hombres	IF ^a	Mujeres	Hombres	IF ^a	Mujeres	Hombres	IF ^a
Menos de 2 meses	108,6	201,1	54,04	122,7	210,8	58,19	120,9	232,0	52,10	94,8	163,3	58,04	93,5	158,4	59,01
De 3 a 5 meses	55,0	95,5	57,64	56,3	100,3	56,09	59,8	116,1	51,55	49,4	98,1	50,39	55,4	94,2	58,82
De 6 meses a menos de 1 año	41,6	69,9	59,55	42,7	79,6	53,65	46,5	86,7	53,61	55,4	113,3	48,88	65,3	107,4	60,78
De 1 año a menos de 2	27,3	50,0	54,69	32,2	55,2	58,32	32,0	59,6	53,69	57,9	111,2	52,06	60,9	123,1	49,47
De 2 años a menos de 3	18,5	24,8	74,38	18,4	30,2	61,05	21,3	34,8	61,18	28,4	52,2	54,37	39,5	68,1	58,03
De 3 años a menos de 6	46,5	66,1	70,32	43,2	70,8	61,04	44,1	69,3	63,61	59,8	92,9	64,43	65,0	118,5	54,86
De 6 y más años	160,6	397,4	40,41	167,5	403,4	41,52	179,2	412,7	43,42	199,1	434,8	45,78	221,2	451,2	49,02
No clasificables ^b	0,2	0,6	33,13	0,3	1,3	20,71	0,5	1,5	34,29	-	-	np	-	-	np
Total	458,4	905,3	50,63	483,2	951,6	50,78	504,3	1.012,7	49,80	544,8	1.065,8	51,12	600,8	1.120,9	53,60

FUENTE: INE. Encuesta de Población Activa. Elaboración propia

^a Índice de feminización.

^b Los no clasificables por antigüedad en la empresa (hasta 1999) son los asalariados que han trabajado en el extranjero y no se les ha preguntado por esta variable.

4.2.21. Evolución de los trabajadores afiliados a la Seguridad Social en alta laboral según sexo, edad y régimen en Andalucía. Años 1998-2000 (diciembre de cada año)

	16-19	20-24	25-29	30-34	35-39	40-44	45-49	50-54	55-59	60-64	65 y más	No consta	Total
	1998												
Mujeres													
General y minería del carbón	14.247	62.317	85.689	76.977	64.581	51.843	33.532	21.462	11.732	7.039	1.606	721	431.746
Especial de autónomos	608	4.903	9.733	12.591	13.301	12.553	11.978	11.650	8.929	6.647	2.691	53	95.637
Especial agrario	5.602	21.495	33.351	39.098	34.041	28.171	25.978	29.392	25.092	19.583	3.866	437	266.106
Especial de empleados del hogar	101	756	1.254	1.366	1.294	1.247	1.379	1.764	1.761	1.874	316	29	13.141
Especial de trabajadores del mar	6	39	89	84	53	40	20	22	8	5	2	1	369
Total	20.564	89.510	130.116	130.116	113.270	93.854	72.887	64.290	47.522	35.148	8.481	1.241	806.999
Hombres													
General y minería del carbón	25.629	90.543	129.541	141.262	125.472	103.440	82.545	69.490	41.399	20.312	3.083	1.465	834.181
Especial de autónomos	810	9.870	23.743	34.760	37.835	34.601	30.719	27.707	19.834	12.860	2.879	164	235.782
Especial agrario	7.297	29.514	36.891	39.254	35.999	29.254	25.365	25.555	23.741	18.486	1.765	395	273.516
Especial de empleados del hogar	18	43	96	124	120	100	78	87	77	55	15	4	817
Especial de trabajadores del mar	208	856	1.301	1.703	1.804	1.954	1.733	1.714	706	193	61	4	12.237
Total	33.962	130.826	191.572	217.103	201.230	169.349	140.440	124.553	85.757	51.906	7.803	2.032	1.356.533
No consta													
General y minería del carbón	-	2	17	107	221	210	225	283	184	111	28	718	2.106
Especial de autónomos	-	-	15	54	138	213	274	380	365	323	129	-	1.891
Especial agrario	-	3	15	37	37	53	80	167	201	139	18	14	764
Especial de empleados del hogar	-	-	-	2	1	2	3	4	6	6	-	8	32
Especial de trabajadores del mar	-	-	-	-	-	-	1	3	-	-	-	-	4
Total	-	5	47	200	397	478	583	837	756	579	175	740	4.797
IF*													
General y minería del carbón	55,59	68,83	66,15	54,49	51,47	50,12	40,62	30,89	28,34	34,65	52,09	49,22	51,76
Especial de autónomos	75,06	49,68	40,99	36,22	35,16	36,28	38,99	42,05	45,02	51,69	93,47	32,32	40,56
Especial agrario	76,77	72,83	90,40	99,60	94,56	96,30	102,42	115,01	105,69	105,93	219,04	110,63	97,29
Especial de empleados del hogar	561,11	1.758,14	1.306,25	1.101,61	1.078,33	1.247,00	1.767,95	2.027,59	2.287,01	3.407,27	2.106,67	725,00	1.608,45
Especial de trabajadores del mar	2,88	4,56	6,84	4,93	2,94	2,05	1,15	1,28	1,13	2,59	3,28	25,00	3,02
Total	60,55	68,42	67,92	59,93	56,29	55,42	51,90	51,62	55,41	67,71	108,69	61,07	59,49

CONTINUA →

4. Mercado de trabajo

4.2.21. Evolución de los trabajadores afiliados a la Seguridad Social en alta laboral según sexo, edad y régimen en Andalucía. Años 1998-2000 (diciembre de cada año)

CONTINUACIÓN

	16-19	20-24	25-29	30-34	35-39	40-44	45-49	50-54	55-59	60-64	65 y más	No consta	Total
1999													
Mujeres													
General y minería del carbón	15.895	68.299	95.066	82.763	70.766	58.161	37.098	23.521	13.049	7.072	1.505	451	473.646
Especial de autónomos	565	4.924	10.365	12.990	14.063	13.586	12.222	12.068	9.473	6.577	2.653	28	99.514
Especial agrario	6.001	21.895	33.234	40.053	37.452	30.981	27.450	30.981	27.461	19.578	4.369	323	279.778
Especial de empleados del hogar	95	786	1.360	1.416	1.377	1.333	1.330	1.723	1.744	1.699	286	13	13.162
Especial de trabajadores del mar	4	57	117	75	59	50	24	24	6	3	2	1	422
Total	22.560	95.961	140.142	137.297	123.717	104.111	78.124	68.317	51.733	34.929	8.815	816	866.522
Hombres													
General y minería del carbón	30.261	102.248	142.410	150.697	137.187	114.259	87.008	72.959	46.003	20.340	2.889	865	907.126
Especial de autónomos	794	9.925	24.104	35.157	39.301	36.659	31.525	28.518	21.490	13.048	2.908	89	243.518
Especial agrario	7.646	27.744	34.217	37.202	36.159	30.027	25.208	25.206	24.378	17.850	1.659	224	267.520
Especial de empleados del hogar	18	69	116	138	133	108	79	84	81	53	13	3	895
Especial de trabajadores del mar	193	770	1.161	1.521	1.624	1.829	1.621	1.578	659	171	42	4	11.173
Total	38.912	140.756	202.008	224.715	214.404	182.882	145.441	128.345	92.611	51.462	7.511	1.185	1.430.232
No consta													
General y minería del carbón	-	7	16	72	174	189	186	235	195	88	27	353	1.542
Especial de autónomos	-	-	7	33	95	154	197	257	287	221	101	-	1.352
Especial agrario	-	1	15	29	33	44	56	117	172	123	11	5	606
Especial de empleados del hogar	-	-	-	1	2	2	2	2	7	2	2	6	26
Especial de trabajadores del mar	-	-	-	-	-	-	-	3	-	-	-	-	3
Total	-	8	38	135	304	389	441	614	661	434	141	364	3.529
IF*													
General y minería del carbón	52,53	66,80	66,76	54,92	51,58	50,90	42,64	32,24	28,37	34,77	52,09	52,14	52,21
Especial de autónomos	71,16	49,61	43,00	36,95	35,78	37,06	38,77	42,32	44,08	50,41	91,23	31,46	40,87
Especial agrario	78,49	78,92	97,13	107,66	103,58	103,18	108,89	122,91	112,65	109,68	263,35	144,20	104,58
Especial de empleados del hogar	527,78	1.139,13	1.172,41	1.026,09	1.035,34	1.234,26	1.683,54	2.051,19	2.153,09	3.205,66	2.200,00	433,33	1.470,61
Especial de trabajadores del mar	2,07	7,40	10,08	4,93	3,63	2,73	1,48	1,52	0,91	1,75	4,76	25,00	3,78
Total	57,98	68,18	69,37	61,10	57,70	56,93	53,72	53,23	55,86	67,87	117,36	68,86	60,59
2000													
Mujeres													
General y minería del carbón	16.127	73.422	104.736	88.747	76.498	63.626	42.161	25.526	14.348	7.423	1.483	391	514.488
Especial de autónomos	525	5.133	11.054	13.543	14.938	14.521	12.891	12.140	9.689	6.811	2.612	23	103.880
Especial agrario	6.042	22.423	33.079	40.980	39.827	34.098	30.153	31.351	28.723	21.256	4.434	280	292.646
Especial de empleados del hogar	75	738	1.287	1.372	1.479	1.419	1.427	1.659	1.647	1.578	229	8	12.918
Especial de trabajadores del mar	3	56	97	92	57	55	32	20	12	5	1	1	431
Total	22.772	101.772	150.253	144.734	132.799	113.719	86.664	70.696	54.419	37.073	8.759	703	924.363
Hombres													
General y minería del carbón	32.423	107.716	149.723	156.071	142.674	121.634	92.633	73.277	48.905	22.326	2.867	641	950.890
Especial de autónomos	849	10.287	24.645	35.525	40.634	38.386	32.879	28.461	22.466	13.980	2.961	70	251.143
Especial agrario	7.648	25.404	31.357	34.428	34.501	30.625	25.383	23.802	23.391	18.694	1.425	173	256.831
Especial de empleados del hogar	11	45	91	114	101	107	84	73	78	57	15	4	780
Especial de trabajadores del mar	163	740	1.148	1.582	1.784	1.915	1.858	1.705	779	197	41	2	11.914
Total	41.094	144.192	206.964	227.720	219.694	192.667	152.837	127.318	95.619	55.254	7.309	890	1.471.558
No consta													
General y minería del carbón	-	4	8	41	106	145	129	160	157	74	23	250	1.097
Especial de autónomos	-	-	1	20	63	119	158	193	234	181	78	-	1.047
Especial agrario	-	-	5	22	18	29	48	83	146	121	8	2	482
Especial de empleados del hogar	-	-	-	-	1	2	2	3	5	2	-	3	18
Especial de trabajadores del mar	-	-	-	-	-	-	-	2	-	-	1	-	3
Total	-	4	14	83	188	295	337	441	542	378	110	255	2.647
IF*													
General y minería del carbón	49,74	68,16	69,95	56,86	53,62	52,31	45,51	34,83	29,34	33,25	51,73	61,00	54,11
Especial de autónomos	61,84	49,90	44,85	38,12	36,76	37,83	39,21	42,65	43,13	48,72	88,21	32,86	41,36
Especial agrario	79,00	88,27	105,49	119,03	115,44	111,34	118,79	131,72	122,80	113,70	311,16	161,85	113,94
Especial de empleados del hogar	681,82	1.640,00	1.414,29	1.203,51	1.464,36	1.326,17	1.698,81	2.272,60	2.111,54	2.768,42	1.526,67	200,00	1.656,15
Especial de trabajadores del mar	1,84	7,57	8,45	5,82	3,20	2,87	1,72	1,17	1,54	2,54	2,44	50,00	3,62
Total	55,41	70,58	72,60	63,56	60,45	59,02	56,70	55,53	56,91	67,10	119,84	78,99	62,82

FUENTE: Ministerio de Trabajo y Asunto Sociales

* Índice de feminización.

4.2.22. Trabajadores afiliados a la Seguridad Social en alta laboral según sexo, edad y régimen por provincias. Diciembre de 2000

	16-19 años	20-24 años	25-29 años	30-34 años	35-39 años	40-44 años	45-49 años	50-54 años	55-59 años	60-64 años	65 y más años	No consta	Total
Almería													
Mujeres													
General y minería del carbón	2.602	7.207	8.983	7.625	6.558	5.361	3.365	2.083	1.086	593	110	27	45.600
Especial de autónomos	32	451	948	1.164	1.369	1.398	1.246	1.088	764	546	157	5	9.168
Especial agrario	597	1.625	2.052	2.315	2.195	2.258	2.211	2.526	1.940	1.600	244	9	19.572
Especial de empleados del hogar	1	26	48	48	61	81	70	96	93	113	12	1	650
Especial de trabajadores del mar	1	5	5	9	8	8	12	8	1	-	-	-	57
Total	3.233	9.314	12.036	11.161	10.191	9.106	6.904	5.801	3.884	2.852	523	42	75.047
Hombres													
General y minería del carbón	3.467	9.090	11.666	11.831	10.092	8.729	6.319	4.825	2.995	1.478	177	26	70.695
Especial de autónomos	67	863	2.036	2.911	3.429	3.286	2.851	2.455	1.732	1.058	202	6	20.896
Especial agrario	883	3.847	5.757	5.900	4.964	3.963	3.121	2.665	2.206	1.731	130	13	35.180
Especial de empleados del hogar	-	1	2	2	-	-	1	5	1	1	-	-	13
Especial de trabajadores del mar	31	139	153	221	217	214	206	201	118	16	2	-	1.518
Total	4.448	13.940	19.614	20.865	18.702	16.192	12.498	10.151	7.052	4.284	511	45	128.302
No consta													
General y minería del carbón	-	-	-	1	2	4	8	4	3	1	-	7	30
Especial de autónomos	-	-	-	-	1	4	5	10	7	2	-	-	29
Especial agrario	-	-	-	1	-	-	3	5	2	1	-	-	12
Especial de empleados del hogar	-	-	-	-	-	-	-	-	-	-	-	-	-
Especial de trabajadores del mar	-	-	-	-	-	-	-	-	-	-	-	-	-
Total	-	-	-	2	3	8	16	19	12	4	-	7	71
IF*													
General y minería del carbón	75,05	79,28	77,00	64,45	64,98	61,42	53,25	43,17	36,26	40,12	62,15	103,85	64,50
Especial de autónomos	47,76	52,26	46,56	39,99	39,92	42,54	43,70	44,32	44,11	51,61	77,72	83,33	43,87
Especial agrario	67,61	42,24	35,64	39,24	44,22	56,98	70,84	94,78	87,94	92,43	187,69	69,23	55,63
Especial de empleados del hogar	np	2.600,00	2.400,00	2.400,00	np	np	7.000,00	1.920,00	9.300,00	11.300,00	np	np	5.000,00
Especial de trabajadores del mar	3,23	3,60	3,27	4,07	3,69	3,74	5,83	3,98	0,85	-	-	np	3,75
Total	72,68	66,81	61,36	53,49	54,49	56,24	55,24	57,15	55,08	66,57	102,35	93,33	58,49
Cádiz													
Mujeres													
General y minería del carbón	1.553	9.356	13.949	12.303	10.549	9.005	5.547	3.231	1.881	1.031	229	54	68.688
Especial de autónomos	45	562	1.269	1.605	1.700	1.602	1.496	1.431	1.127	871	323	-	12.031
Especial agrario	583	2.160	2.926	3.396	2.933	2.385	1.930	1.798	1.551	1.208	152	17	21.039
Especial de empleados del hogar	9	69	117	123	138	122	128	167	152	185	20	-	1.230
Especial de trabajadores del mar	2	46	64	47	22	24	6	5	4	2	-	-	222
Total	2.192	12.193	18.325	17.474	15.342	13.138	9.107	6.632	4.715	3.297	724	71	103.210
Hombres													
General y minería del carbón	3.610	13.930	21.267	23.729	22.024	19.403	15.284	12.209	7.802	3.571	477	85	143.391
Especial de autónomos	90	1.151	2.790	4.336	4.717	4.502	3.900	3.541	2.901	1.896	487	7	30.318
Especial agrario	934	2.601	3.005	3.252	3.131	2.946	2.504	2.413	2.291	1.792	139	13	25.021
Especial de empleados del hogar	-	2	7	10	20	12	8	6	11	11	1	-	88
Especial de trabajadores del mar	52	265	514	676	787	893	867	737	305	72	19	2	5.189
Total	4.686	17.949	27.583	32.003	30.679	27.756	22.563	18.906	13.310	7.342	1.123	107	204.007
No consta													
General y minería del carbón	-	-	1	4	3	10	5	13	16	3	2	11	68
Especial de autónomos	-	-	-	-	-	4	6	10	1	4	1	-	26
Especial agrario	-	-	-	1	-	-	1	3	1	1	-	-	7
Especial de empleados del hogar	-	-	-	-	-	-	-	-	-	-	-	-	-
Especial de trabajadores del mar	-	-	-	-	-	-	-	-	-	-	-	-	-
Total	-	-	1	5	3	14	12	26	18	8	3	11	101
IF*													
General y minería del carbón	43,02	67,16	65,59	51,85	47,90	46,41	36,29	26,46	24,11	28,87	48,01	63,53	47,90
Especial de autónomos	50,00	48,83	45,48	37,02	36,04	35,58	38,36	40,41	38,85	45,94	66,32	-	39,68
Especial agrario	62,42	83,04	97,37	104,43	93,68	80,96	77,08	74,51	67,70	67,41	109,35	130,77	84,09
Especial de empleados del hogar	np	3.450,00	1.671,43	1.230,00	690,00	1.016,67	1.600,00	2.783,33	1.381,82	1.681,82	2.000,00	np	1.397,73
Especial de trabajadores del mar	3,85	17,36	12,45	6,95	2,80	2,69	0,69	0,68	1,31	2,78	-	-	4,28
Total	46,78	67,93	66,44	54,60	50,01	47,33	40,36	35,08	35,42	44,91	64,47	66,36	50,59

CONTINUA →

4. Mercado de trabajo

4.2.22. Trabajadores afiliados a la Seguridad Social en alta laboral según sexo, edad y régimen por provincias. Diciembre de 2000

CONTINUACIÓN

	16-19 años	20-24 años	25-29 años	30-34 años	35-39 años	40-44 años	45-49 años	50-54 años	55-59 años	60-64 años	65 y más años	No consta	Total
Córdoba													
Mujeres													
General y minería del carbón	1.544	6.748	8.977	7.476	6.725	5.859	3.839	2.171	1.330	777	95	25	45.566
Especial de autónomos	50	496	1.068	1.344	1.670	1.556	1.301	1.283	1.137	903	371	2	11.181
Especial agrario	509	2.369	4.283	6.099	6.465	5.689	4.948	4.884	5.100	4.540	721	47	45.654
Especial de empleados del hogar	4	42	74	122	106	112	109	153	171	224	23	-	1.140
Especial de trabajadores del mar	-	-	-	-	-	-	-	-	-	-	-	-	-
Total	2.107	9.655	14.402	15.041	14.966	13.216	10.197	8.491	7.738	6.444	1.210	74	103.541
Hombres													
General y minería del carbón	3.214	9.385	12.612	13.273	12.846	11.222	8.226	6.206	4.309	2.113	215	33	83.654
Especial de autónomos	104	1.095	2.644	4.100	4.894	4.698	3.888	3.016	2.568	1.752	310	5	29.074
Especial agrario	537	2.468	3.293	4.083	4.453	4.241	3.574	3.367	3.534	3.143	175	20	32.888
Especial de empleados del hogar	-	3	4	3	2	2	3	2	3	4	-	-	26
Especial de trabajadores del mar	-	-	-	-	-	-	-	-	-	-	-	-	-
Total	3.855	12.951	18.553	21.459	22.195	20.163	15.691	12.591	10.414	7.012	700	58	145.642
No consta													
General y minería del carbón	-	1	1	2	14	25	9	15	19	10	3	11	110
Especial de autónomos	-	-	-	4	5	9	8	17	18	31	7	-	99
Especial agrario	-	-	2	3	1	4	5	20	43	52	3	1	134
Especial de empleados del hogar	-	-	-	-	-	-	-	-	-	1	-	-	1
Especial de trabajadores del mar	-	-	-	-	-	-	-	-	-	-	-	-	-
Total	-	1	3	9	20	38	22	52	80	94	13	12	344
IF*													
General y minería del carbón	48,04	71,90	71,18	56,32	52,35	52,21	46,67	34,98	30,87	36,77	44,19	75,76	54,47
Especial de autónomos	48,08	45,30	40,39	32,78	34,12	33,12	33,46	42,54	44,28	51,54	119,68	40,00	38,46
Especial agrario	94,79	95,99	130,06	149,38	145,18	134,14	138,44	145,05	144,31	144,45	412,00	235,00	138,82
Especial de empleados del hogar	np	1.400,00	1.850,00	4.066,67	5.300,00	5.600,00	3.633,33	7.650,00	5.700,00	5.600,00	np	np	4.384,62
Especial de trabajadores del mar	np	np	np	np	np	np	np	np	np	np	np	np	np
Total	54,66	74,55	77,63	70,09	67,43	65,55	64,99	67,44	74,30	91,90	172,86	127,59	71,09
Granada													
Mujeres													
General y minería del carbón	1.613	7.146	9.933	8.848	8.252	7.297	4.982	2.931	1.673	877	164	50	53.766
Especial de autónomos	37	519	1.274	1.737	1.867	1.841	1.513	1.516	1.136	831	299	2	12.572
Especial agrario	560	2.315	3.945	5.288	5.515	5.143	4.758	5.872	5.686	4.518	1.007	40	44.647
Especial de empleados del hogar	13	102	154	181	185	185	170	190	203	188	37	1	1.609
Especial de trabajadores del mar	-	-	1	1	1	-	1	-	-	1	-	-	5
Total	2.223	10.082	15.307	16.055	15.820	14.466	11.424	10.509	8.698	6.415	1.507	93	112.599
Hombres													
General y minería del carbón	3.097	10.357	14.001	14.896	14.023	11.906	8.596	6.670	4.480	2.266	233	58	90.583
Especial de autónomos	100	1.188	3.033	4.428	5.091	4.960	3.991	3.257	2.413	1.412	251	9	30.133
Especial agrario	585	2.469	3.188	3.773	4.295	3.945	3.306	3.184	3.434	2.804	272	20	31.275
Especial de empleados del hogar	3	3	15	11	7	8	1	5	6	5	1	-	65
Especial de trabajadores del mar	3	23	24	36	53	54	43	41	18	4	-	-	299
Total	3.788	14.040	20.261	23.144	23.469	20.873	15.937	13.157	10.351	6.491	757	87	152.355
No consta													
General y minería del carbón	-	-	-	12	12	16	19	12	13	8	2	4	98
Especial de autónomos	-	-	-	4	12	9	9	10	17	10	9	-	80
Especial agrario	-	-	-	7	3	4	10	9	18	10	1	1	63
Especial de empleados del hogar	-	-	-	-	1	1	-	1	2	-	-	-	5
Especial de trabajadores del mar	-	-	-	-	-	-	-	-	-	-	-	-	-
Total	-	-	-	23	28	30	38	32	50	28	12	5	246
IF*													
General y minería del carbón	52,08	69,00	70,94	59,40	58,85	61,29	57,96	43,94	37,34	38,70	70,39	86,21	59,36
Especial de autónomos	37,00	43,69	42,00	39,23	36,67	37,12	37,91	46,55	47,08	58,85	119,12	22,22	41,72
Especial agrario	95,73	93,76	123,75	140,15	128,41	130,37	143,92	184,42	165,58	161,13	370,22	200,00	142,76
Especial de empleados del hogar	433,33	3.400,00	1.026,67	1.645,45	2.642,86	2.312,50	17.000,00	3.800,00	3.383,33	3.760,00	3.700,00	np	2.475,38
Especial de trabajadores del mar	-	-	4,17	2,78	1,89	-	2,33	-	-	25,00	np	np	1,67
Total	58,69	71,81	75,55	69,37	67,41	69,30	71,68	79,87	84,03	98,83	199,08	106,90	73,91

CONTINUA →

4.2.22. Trabajadores afiliados a la Seguridad Social en alta laboral según sexo, edad y régimen por provincias. Diciembre de 2000

CONTINUACIÓN

	16-19 años	20-24 años	25-29 años	30-34 años	35-39 años	40-44 años	45-49 años	50-54 años	55-59 años	60-64 años	65 y más años	No consta	Total
Huelva													
Mujeres													
General y minería del carbón	627	3.330	5.830	5.216	4.426	3.599	2.296	1.373	754	395	86	31	27.963
Especial de autónomos	45	283	619	698	808	771	697	665	579	394	178	1	5.738
Especial agrario	1.163	3.418	4.036	4.139	3.383	2.680	2.186	2.148	1.860	1.192	410	24	26.639
Especial de empleados del hogar	2	22	34	41	42	34	42	60	48	52	7	-	384
Especial de trabajadores del mar	-	2	18	27	17	15	8	4	2	1	1	1	96
Total	1.837	7.055	10.537	10.121	8.676	7.099	5.229	4.250	3.243	2.034	682	57	60.820
Hombres													
General y minería del carbón	1.490	5.956	8.792	9.568	8.472	7.755	6.182	4.885	3.182	1.379	175	37	57.873
Especial de autónomos	62	630	1.448	1.883	2.071	1.928	1.745	1.584	1.151	779	169	3	13.453
Especial agrario	1.229	3.130	3.125	3.008	2.624	2.100	1.565	1.522	1.441	1.058	87	19	20.908
Especial de empleados del hogar	1	-	1	3	1	1	3	1	2	-	-	1	14
Especial de trabajadores del mar	55	212	310	415	496	552	548	508	208	48	17	-	3.369
Total	2.837	9.928	13.676	14.877	13.664	12.336	10.043	8.500	5.984	3.264	448	60	95.617
No consta													
General y minería del carbón	-	-	-	2	5	-	10	12	16	7	-	8	60
Especial de autónomos	-	-	-	-	2	-	2	4	5	3	-	-	16
Especial agrario	-	-	-	2	-	-	-	4	6	2	-	-	14
Especial de empleados del hogar	-	-	-	-	-	-	-	-	-	-	-	-	-
Especial de trabajadores del mar	-	-	-	-	-	-	-	1	-	-	1	-	2
Total	-	-	-	4	7	-	12	21	27	12	1	8	92
IF*													
General y minería del carbón	42,08	55,91	66,31	54,52	52,24	46,41	37,14	28,11	23,70	28,64	49,14	83,78	48,32
Especial de autónomos	72,58	44,92	42,75	37,07	39,01	39,99	39,94	41,98	50,30	50,58	105,33	33,33	42,65
Especial agrario	94,63	109,20	129,15	137,60	128,93	127,62	139,68	141,13	129,08	112,67	471,26	126,32	127,41
Especial de empleados del hogar	200,00	np	3.400,00	1.366,67	4.200,00	3.400,00	1.400,00	6.000,00	2.400,00	np	np	-	2.742,86
Especial de trabajadores del mar	-	0,94	5,81	6,51	3,43	2,72	1,46	0,79	0,96	2,08	5,88	np	2,85
Total	64,75	71,06	77,05	68,03	63,50	57,55	52,07	50,00	54,19	62,32	152,23	95,00	63,61
Jaén													
Mujeres													
General y minería del carbón	1.310	4.892	6.471	5.893	5.537	4.446	2.736	1.617	954	561	103	26	34.546
Especial de autónomos	48	443	898	1.178	1.428	1.324	1.106	1.012	885	681	256	1	9.260
Especial agrario	581	2.403	3.569	4.797	5.078	4.322	3.452	3.570	3.209	2.207	589	30	33.807
Especial de empleados del hogar	3	37	39	51	66	55	54	71	101	115	11	-	603
Especial de trabajadores del mar	-	-	-	-	-	-	-	-	-	-	-	-	-
Total	1.942	7.775	10.977	11.919	12.109	10.147	7.348	6.270	5.149	3.564	959	57	78.216
Hombres													
General y minería del carbón	2.809	7.772	10.427	11.070	10.833	9.496	6.685	4.835	3.079	1.561	256	37	68.860
Especial de autónomos	91	982	2.262	3.361	4.088	3.704	2.905	2.336	1.897	1.230	198	6	23.060
Especial agrario	764	2.729	3.582	4.316	4.871	4.633	3.520	3.325	3.285	2.580	183	23	33.811
Especial de empleados del hogar	1	4	3	7	-	-	1	-	-	-	-	2	18
Especial de trabajadores del mar	-	-	-	-	-	-	-	-	-	-	-	-	-
Total	3.665	11.487	16.274	18.754	19.792	17.833	13.111	10.496	8.261	5.371	637	68	125.749
No consta													
General y minería del carbón	-	-	1	2	10	7	7	10	13	7	4	20	81
Especial de autónomos	-	-	-	2	4	12	11	13	17	18	5	-	82
Especial agrario	-	-	1	4	3	5	6	8	18	17	3	-	65
Especial de empleados del hogar	-	-	-	-	-	-	-	-	-	-	-	-	-
Especial de trabajadores del mar	-	-	-	-	-	-	-	-	-	-	-	-	-
Total	-	-	2	8	17	24	24	31	48	42	12	20	228
IF*													
General y minería del carbón	46,64	62,94	62,06	53,23	51,11	46,82	40,93	33,44	30,98	35,94	40,23	70,27	50,17
Especial de autónomos	52,75	45,11	39,70	35,05	34,93	35,75	38,07	43,32	46,65	55,37	129,29	16,67	40,16
Especial agrario	76,05	88,05	99,64	111,14	104,25	93,29	98,07	107,37	97,69	85,54	321,86	130,43	99,99
Especial de empleados del hogar	300,00	925,00	1.300,00	728,57	np	np	5.400,00	np	np	np	np	np	3.350,00
Especial de trabajadores del mar	np	np	np	np	np	np	np	np	np	np	np	np	np
Total	52,99	67,69	67,45	63,55	61,18	56,90	56,04	59,74	62,33	66,36	150,55	83,82	62,20

CONTINUA →

4. Mercado de trabajo

4.2.22. Trabajadores afiliados a la Seguridad Social en alta laboral según sexo, edad y régimen por provincias. Diciembre de 2000

CONTINUACIÓN

	16-19 años	20-24 años	25-29 años	30-34 años	35-39 años	40-44 años	45-49 años	50-54 años	55-59 años	60-64 años	65 y más años	No consta	Total
Málaga													
Mujeres													
General y minería del carbón	3.463	16.310	22.726	18.165	15.442	12.634	8.814	5.546	3.079	1.493	299	39	108.010
Especial de autónomos	154	1.152	2.278	2.858	3.015	3.082	2.865	2.599	1.985	1.206	481	4	21.679
Especial agrario	333	1.472	2.748	3.631	3.706	3.180	3.095	3.690	3.478	2.614	521	20	28.488
Especial de empleados del hogar	18	144	332	379	417	392	395	394	356	271	39	-	3.137
Especial de trabajadores del mar	-	1	3	3	4	2	2	3	3	1	-	-	22
Total	3.968	19.079	28.087	25.036	22.584	19.290	15.171	12.232	8.901	5.585	1.340	63	161.336
Hombres													
General y minería del carbón	7.213	23.756	31.634	31.211	28.595	23.598	18.140	14.759	9.826	4.563	524	73	193.892
Especial de autónomos	129	1.810	4.407	6.530	7.619	7.279	6.625	6.201	4.743	2.638	636	8	48.625
Especial agrario	481	1.715	2.323	2.678	2.695	2.529	2.266	2.367	2.539	2.198	115	11	21.917
Especial de empleados del hogar	3	24	43	62	60	65	48	39	33	21	10	-	408
Especial de trabajadores del mar	22	94	132	201	204	182	164	189	115	49	3	-	1.355
Total	7.848	27.399	38.539	40.682	39.173	33.653	27.243	23.555	17.256	9.469	1.288	92	266.197
No consta													
General y minería del carbón	-	3	2	3	10	14	14	12	20	10	6	16	110
Especial de autónomos	-	-	-	-	5	14	14	18	25	12	12	-	100
Especial agrario	-	-	2	2	3	1	5	9	11	3	-	-	36
Especial de empleados del hogar	-	-	-	-	-	-	-	1	-	1	-	-	2
Especial de trabajadores del mar	-	-	-	-	-	-	-	1	-	-	-	-	1
Total	-	3	4	5	18	29	33	41	56	26	18	16	249
IF*													
General y minería del carbón	48,01	68,66	71,84	58,20	54,00	53,54	48,59	37,58	31,34	32,72	57,06	53,42	55,71
Especial de autónomos	119,38	63,65	51,69	43,77	39,57	42,34	43,25	41,91	41,85	45,72	75,63	50,00	44,58
Especial agrario	69,23	85,83	118,30	135,59	137,51	125,74	136,58	155,89	136,98	118,93	453,04	181,82	129,98
Especial de empleados del hogar	600,00	600,00	772,09	611,29	695,00	603,08	822,92	1.010,26	1.078,79	1.290,48	390,00	np	768,87
Especial de trabajadores del mar	-	1,06	2,27	1,49	1,96	1,10	1,22	1,59	2,61	2,04	-	np	1,62
Total	50,56	69,63	72,88	61,54	57,65	57,32	55,69	51,93	51,58	58,98	104,04	68,48	60,61
Sevilla													
Mujeres													
General y minería del carbón	3.415	18.433	27.867	23.221	19.009	15.425	10.582	6.574	3.591	1.696	397	139	130.349
Especial de autónomos	114	1.227	2.700	2.959	3.081	2.947	2.667	2.546	2.076	1.379	547	8	22.251
Especial agrario	1.716	6.661	9.520	11.315	10.552	8.441	7.573	6.863	5.899	3.377	790	93	72.800
Especial de empleados del hogar	25	296	489	427	464	438	459	528	523	430	80	6	4.165
Especial de trabajadores del mar	-	2	6	5	5	6	3	-	2	-	-	-	29
Total	5.270	26.619	40.582	37.927	33.111	27.257	21.284	16.511	12.091	6.882	1.814	246	229.594
Hombres													
General y minería del carbón	7.523	27.470	39.324	40.493	35.789	29.525	23.201	18.888	13.232	5.395	810	292	241.942
Especial de autónomos	206	2.568	6.025	7.976	8.725	8.029	6.974	6.071	5.061	3.215	708	26	55.584
Especial agrario	2.235	6.445	7.084	7.418	7.468	6.268	5.527	4.959	4.661	3.388	324	54	55.831
Especial de empleados del hogar	3	8	16	16	11	19	19	15	22	15	3	1	148
Especial de trabajadores del mar	-	7	15	33	27	20	30	29	15	8	-	-	184
Total	9.967	36.498	52.464	55.936	52.020	43.861	35.751	29.962	22.991	12.021	1.845	373	353.689
No consta													
General y minería del carbón	-	-	3	15	50	69	57	82	57	28	6	173	540
Especial de autónomos	-	-	1	10	34	67	103	111	144	101	44	-	615
Especial agrario	-	-	-	2	8	15	18	25	47	35	1	-	151
Especial de empleados del hogar	-	-	-	-	-	1	2	1	3	-	-	3	10
Especial de trabajadores del mar	-	-	-	-	-	-	-	-	-	-	-	-	-
Total	-	-	4	27	92	152	180	219	251	164	51	176	1.316
IF*													
General y minería del carbón	45,39	67,10	70,87	57,35	53,11	52,24	45,61	34,81	27,14	31,44	49,01	47,60	53,88
Especial de autónomos	55,34	47,78	44,81	37,10	35,31	36,70	38,24	41,94	41,02	42,89	77,26	30,77	40,03
Especial agrario	76,78	103,35	134,39	152,53	141,30	134,67	137,02	138,39	126,56	99,68	243,83	172,22	130,39
Especial de empleados del hogar	833,33	3.700,00	3.056,25	2.668,75	4.218,18	2.305,26	2.415,79	3.520,00	2.377,27	2.866,67	2.666,67	600,00	2.814,19
Especial de trabajadores del mar	np	28,57	40,00	15,15	18,52	30,00	10,00	-	13,33	-	np	np	15,76
Total	52,87	72,93	77,35	67,80	63,65	62,14	59,53	55,11	52,59	57,25	98,32	65,95	64,91

FUENTE: Ministerio de Trabajo y Asunto Sociales. Elaboración propia

* Índice de feminización.

4.2.23. Evolución de los trabajadores afiliados al régimen general de la Seguridad Social en alta según sexo y rama de actividad en Andalucía. Años 1998-2000 (diciembre de cada año)

	1998				1999				2000			
	Mujeres	Hombres	No Consta	IF*	Mujeres	Hombres	No Consta	IF*	Mujeres	Hombres	No Consta	IF*
Agricultura, ganadería, caza y actividades de los servicios relacionadas con las mismas	1.651	2.794	5	59,09	2.157	3.230	3	66,78	2.493	3.520	1	70,82
Silvicultura, explotación forestal y actividades de los servicios relacionadas con las mismas	195	586	-	33,28	287	535	1	53,64	285	620	-	45,97
Pesca, acuicultura y actividades de los servicios relacionados con las mismas	16	87	-	18,39	23	130	-	17,69	22	123	-	17,89
Extracción y aglomeración de antracita,hulla,lignito y turba	2	7	-	28,57	2	7	-	28,57	1	11	-	9,09
Extracción de crudos de petróleo y gas natural;actividades de los servicios relacionados con las explotaciones petrolíferas y de gas, excepto actividades de prospección	3	53	-	5,66	7	51	-	13,73	7	47	-	14,89
Extracción de minerales de uranio y torio	-	-	-	np	-	-	-	np	-	-	-	np
Extracción de minerales metálicos	110	2.033	7	5,41	113	2.104	5	5,37	119	2.069	3	5,75
Extracción de minerales no metálicos ni energéticos	155	2.503	2	6,19	152	2.637	4	5,76	176	2.820	3	6,24
Industria de productos alimenticios y bebidas	9.681	31.387	113	30,84	9.649	31.280	80	30,85	10.164	31.350	47	32,42
Industria del tabaco	841	748	9	112,43	757	641	5	118,10	756	681	-	111,01
Industria textil	1.945	2.122	10	91,66	2.188	2.405	5	90,98	2.130	2.272	4	93,75
Industria de la confección y de la peletería	8.572	2.255	11	380,13	8.699	2.382	12	365,20	8.608	2.270	3	379,21
Preparación,curtido y acabado del cuero;fabricación de artículos de marroquinería y viaje;artículos de guarnicionería,talabartería y zapatería	931	1.467	8	63,46	997	1.508	4	66,11	1.158	1.878	3	61,66
Industria de la madera y del corcho, excepto muebles;cestería y espartería	630	6.689	11	9,42	719	7.155	8	10,05	878	7.836	5	11,20
Industria del papel	343	2.755	8	12,45	361	2.751	7	13,12	330	2.563	4	12,88
Edición, artes gráficas y reproducción de soportes grabados	1.657	4.811	11	34,44	2.063	5.378	8	38,36	2.305	5.682	7	40,57
Coquerías, refino de petróleo y tratamientos de combustibles nucleares	100	1.732	5	5,77	111	1.757	2	6,32	105	1.702	1	6,17
Industria química	1.609	8.039	25	20,01	1.603	8.201	17	19,55	1.759	8.224	10	21,39
Fabricación de productos de caucho y materias plásticas	496	3.296	5	15,05	657	3.782	6	17,37	649	3.904	4	16,62
Fabricación de otros productos minerales no metálicos	1.207	14.619	66	8,26	1.397	15.643	51	8,93	1.458	16.450	22	8,86
Metalurgia	198	3.950	5	5,01	199	3.826	5	5,20	186	3.828	4	4,86
Fabricación de productos metálicos,excepto maquinaria y equipo	1.078	16.118	31	6,69	1.219	17.875	19	6,82	1.445	19.114	13	7,56
Industria de la construcción de maquinaria y equipo mecánico	571	5.890	12	9,69	633	6.149	6	10,29	673	6.613	6	10,18
Fabricación de máquinas de oficina y equipos informáticos	56	171	-	32,75	71	184	-	38,59	62	193	-	32,12
Fabricación de maquinaria y material eléctrico	474	4.794	16	9,89	522	4.819	4	10,83	649	4.920	3	13,19
Fabricación material electrónicos;fabricación de equipo y aparatos de radio, televisión y comunicaciones	545	1.453	2	37,51	627	1.534	2	40,87	563	1.623	-	34,69
Fabricación de equipo e instrumentos medico-quirúrgicos, de precisión, óptica y relojería	325	947	4	34,32	327	897	3	36,45	384	985	3	38,98
Fabricación de vehículos de motor, remolques y semirremolques	458	8.016	20	5,71	482	8.111	11	5,94	507	7.341	9	6,91
Fabricación de otro material de transporte	573	11.144	33	5,14	619	10.877	25	5,69	645	10.569	21	6,10
Fabricación de muebles; otras industrias manufactureras	2.665	12.226	18	21,80	3.174	13.608	14	23,32	3.586	14.736	8	24,33
Reciclaje	41	194	-	21,13	30	270	-	11,11	71	414	-	17,15
Producción y distribución de energía eléctrica, gas, vapor y agua caliente	639	4.913	9	13,01	725	5.415	6	13,39	702	5.074	5	13,84
Captación, depuración y distribución de agua	758	5.227	11	14,50	754	5.100	8	14,78	803	5.200	7	15,44
Construcción	8.896	141.791	219	6,27	10.527	177.928	168	5,92	11.527	194.230	97	5,93
Venta, mantenimiento y reparación de vehículos de motor, motocicletas y ciclomotores; venta al por menos de combustible para vehículos de motor	3.144	28.692	57	10,96	3.715	30.734	46	12,09	4.170	32.416	35	12,86
Comercio al por mayor e intermediarios del comercio, excepto de vehículos de motor y motocicletas	24.857	55.373	135	44,89	28.095	59.839	97	46,95	30.278	62.427	63	48,50
Comercio al por menor, excepto el comercio de vehículos de motor, motocicletas y ciclomotores; reparación de efectos personales y enseres domésticos	63.429	63.189	149	100,38	70.939	67.686	103	104,81	79.431	71.288	75	111,42
Hostelería	25.694	48.003	72	53,53	29.616	50.240	56	58,95	33.399	52.552	41	63,55
Transporte terrestre; transporte por tuberías	2.599	36.015	87	7,22	2.770	38.534	63	7,19	2.995	41.117	44	7,28
Transporte marítimo, de cabotaje y por vías de navegación interiores	21	47	-	44,68	24	53	-	45,28	25	55	-	45,45
Transporte aéreo y espacial	403	891	-	45,23	613	1.217	1	50,37	570	1.247	2	45,71
Actividades anexas a los transportes; actividades de agencias de viajes	3.343	8.751	22	38,20	3.700	8.769	15	42,19	4.316	9.037	14	47,76
Correos y telecomunicaciones	3.282	8.738	26	37,56	3.522	9.233	8	38,15	3.825	9.099	6	42,04
Intermediación financiera, excepto seguros y planes de pensiones	7.600	22.587	54	33,65	8.205	22.195	37	36,97	8.565	21.749	27	39,38
Seguros y planes de pensiones, excepto Seguridad Social obligatoria	2.049	4.242	15	48,30	2.258	4.326	10	52,20	2.496	4.377	7	57,03
Actividades auxiliares a la intermediación financiera	1.355	1.299	3	104,31	1.521	1.333	3	114,10	1.731	1.448	-	119,54
Actividades Inmobiliarias	4.870	6.381	24	76,32	5.953	7.827	18	76,06	7.338	9.072	15	80,89
Alquiler de maquinaria y equipo sin operario, de efectos personales y enseres domésticos	978	3.677	8	26,60	1.205	3.991	4	30,19	1.320	4.503	1	29,31
Actividades Informáticas	1.091	2.681	3	40,69	1.295	3.229	3	40,11	1.759	4.276	5	41,14
Investigación y desarrollo	457	784	4	58,29	503	892	2	56,39	533	877	2	60,78
Otras actividades empresariales	50.858	47.083	117	108,02	55.574	50.415	90	110,23	63.316	54.541	71	116,09
Administración pública, defensa y Seguridad Social obligatoria	62.810	84.376	271	74,44	67.350	86.959	214	77,45	70.858	87.957	178	80,56
Educación	29.599	23.895	102	123,87	31.502	25.003	61	125,99	33.504	25.463	45	131,58
Actividades sanitarias y veterinarias, servicios sociales	72.932	41.427	173	176,05	77.554	42.723	141	181,53	80.488	43.438	107	185,29
Actividades de saneamiento público	1.684	8.052	22	20,91	1.980	8.635	16	22,93	2.134	9.036	9	23,62
Actividades asociativas	7.224	10.463	35	69,04	8.108	10.653	24	76,11	8.689	10.708	24	81,14
Actividades recreativas, culturales y deportivas	6.124	12.566	14	48,73	6.906	13.868	14	49,80	7.455	14.699	13	50,72
Actividades diversas de servicios personales	6.228	3.602	12	172,90	7.145	4.021	12	177,69	8.321	4.256	9	195,51
Hogares que emplean personal doméstico	1.338	3.993	19	33,51	1.408	4.063	10	34,65	1.453	4.075	7	35,66
Organismos extraterritoriales	61	46	1	132,61	60	40	-	150,00	63	59	-	106,78
No Consta	273	1.913	5	14,27	253	1.928	4	13,12	230	1.790	4	12,85
Total	431.724	833.583	2.106	51,79	473.625	906.576	1.541	52,24	514.468	950.424	1.097	54,13

FUENTE: Ministerio de Trabajo y Asunto Sociales. Elaboración propia

* Índice de feminización.

4. Mercado de trabajo

4.2.24. Trabajadores afiliados al régimen general de la Seguridad Social en alta según sexo y rama de actividad por provincias. Diciembre 2000

	Almería				Cádiz				Córdoba			
	Mujeres	Hombres	No Consta	IF*	Mujeres	Hombres	No Consta	IF*	Mujeres	Hombres	No Consta	IF*
Agricultura, ganadería, caza y actividades de los servicios relacionadas con las mismas	2.006	683	-	293,70	73	344	-	21,22	47	297	-	15,82
Silvicultura, explotación forestal y actividades de los servicios relacionadas con las mismas	5	17	-	29,41	20	38	-	52,63	1	4	-	25,00
Pesca, acuicultura y actividades de los servicios relacionados con las mismas	4	5	-	80,00	3	25	-	12,00	3	3	-	100,00
Extracción y aglomeración de antracita,hulla,lignito y turba	-	-	-	np	-	-	-	np	-	6	-	-
Extracción de crudos de petróleo y gas natural;actividades de los servicios relacionados con las explotaciones petrolíferas y de gas, excepto actividades de prospección	-	-	-	np	-	-	-	np	3	9	-	33,33
Extracción de minerales de uranio y torio	-	-	-	np	-	-	-	np	-	-	-	np
Extracción de minerales metálicos	-	7	-	-	-	-	-	np	1	4	-	25,00
Extracción de minerales no metálicos ni energéticos	19	403	-	4,71	35	480	1	7,29	37	209	-	17,70
Industria de productos alimenticios y bebidas	569	904	-	62,94	1.050	4.258	2	24,66	1.511	4.352	8	34,72
Industria del tabaco	-	-	-	np	442	291	-	151,89	1	1	-	100,00
Industria textil	31	29	-	106,90	53	79	-	67,09	171	174	-	98,28
Industria de la confección y de la peletería	214	47	-	455,32	191	41	-	465,85	1.251	260	-	481,15
Preparación,curtido y acabado del cuero:fabricación de artículos de marroquinería y viaje;artículos de guarnicionería,talabartería y zapatería	5	-	-	np	769	1.348	-	57,05	17	19	-	89,47
Industria de la madera y del corcho, excepto muebles;cestería y espartería	51	558	-	9,14	132	1.649	-	8,00	175	916	-	19,10
Industria del papel	23	322	-	7,14	40	304	-	13,16	64	377	-	16,98
Edición, artes gráficas y reproducción de soportes grabados	79	239	-	33,05	305	838	-	36,40	219	614	-	35,67
Coquerías, refino de petróleo y tratamientos de combustibles nucleares	-	-	-	np	62	894	1	6,94	-	3	-	-
Industria química	130	523	-	24,86	177	862	-	20,53	149	430	1	34,65
Fabricación de productos de caucho y materias plásticas	58	736	-	7,88	22	100	-	22,00	60	348	-	17,24
Fabricación de otros productos minerales no metálicos	262	3.310	1	7,92	84	1.221	-	6,88	216	1.487	3	14,53
Metalurgia	4	31	-	12,90	74	1.848	-	4,00	27	591	-	4,57
Fabricación de productos metálicos,excepto maquinaria y equipo	80	1.129	-	7,09	161	2.102	1	7,66	204	2.345	1	8,70
Industria de la construcción de maquinaria y equipo mecánico	22	273	-	8,06	30	319	-	9,40	101	1.381	1	7,31
Fabricación de máquinas de oficina y equipos informáticos	2	8	-	25,00	1	3	-	33,33	-	9	-	-
Fabricación de maquinaria y material eléctrico	10	148	-	6,76	56	608	-	9,21	66	1.081	1	6,11
Fabricación material electrónicos:fabricación de equipo y aparatos de radio, televisión y comunicaciones	6	4	-	150,00	82	402	-	20,40	37	93	-	39,78
Fabricación de equipo e instrumentos medico-quirúrgicos, de precisión, óptica y relojería	13	19	-	68,42	16	73	-	21,92	36	55	-	65,45
Fabricación de vehículos de motor, remolques y semirremolques	4	80	-	5,00	58	2.071	1	2,80	10	209	-	4,78
Fabricación de otro material de transporte	79	313	-	25,24	271	6.158	-	4,40	-	10	-	-
Fabricación de muebles; otras industrias manufactureras	26	288	-	9,03	57	498	-	11,45	2.101	5.201	1	40,40
Reciclaje	1	10	-	10,00	21	143	-	14,69	2	19	-	10,53
Producción y distribución de energía eléctrica, gas, vapor y agua caliente	50	356	1	14,04	81	855	-	9,47	47	560	-	8,39
Captación, depuración y distribución de agua	68	661	-	10,29	90	668	1	13,47	63	451	-	13,97
Construcción	808	16.124	2	5,01	1.510	30.523	7	4,95	1.062	12.692	10	8,37
Venta, mantenimiento y reparación de vehículos de motor, motocicletas y ciclomotores; venta al por menos de combustible para vehículos de motor	342	2.896	3	11,81	580	3.963	1	14,64	384	3.318	4	11,57
Comercio al por mayor e intermediarios del comercio, excepto de vehículos de motor y motocicletas	11.082	7.967	6	139,10	1.768	6.352	4	27,83	2.008	6.135	6	32,73
Comercio al por menor, excepto el comercio de vehículos de motor, motocicletas y ciclomotores; reparación de efectos personales y enseres domésticos	5.336	4.072	2	131,04	11.818	11.069	6	106,77	6.226	5.805	8	107,25
Hostelería	2.937	3.560	-	82,50	4.170	7.905	1	52,75	1.830	3.060	4	59,80
Transporte terrestre; transporte por tuberías	347	5.030	4	6,90	343	4.680	1	7,33	267	3.804	3	7,02
Transporte marítimo, de cabotaje y por vías de navegación interiores	-	-	-	np	5	31	-	16,13	-	-	-	np
Transporte aéreo y espacial	22	50	-	44,00	20	23	-	86,96	1	1	-	100,00
Actividades anexas a los transportes; actividades de agencias de viajes	329	620	1	53,06	714	2.303	-	31,00	149	324	1	45,99
Correos y telecomunicaciones	294	498	-	59,04	431	1.036	1	41,60	154	491	-	31,36
Intermediación financiera, excepto seguros y planes de pensiones	689	1.924	2	35,81	872	2.347	2	37,15	807	2.155	2	37,45
Seguros y planes de pensiones, excepto Seguridad Social obligatoria	112	182	1	61,54	394	719	-	54,80	195	343	1	56,85
Actividades auxiliares a la intermediación financiera	131	122	-	107,38	161	133	-	121,05	212	223	-	95,07
Actividades Inmobiliarias	414	625	-	66,24	968	1.325	2	73,06	355	453	2	78,37
Alquiler de maquinaria y equipo sin operario, de efectos personales y enseres domésticos	61	264	-	23,11	135	485	-	27,84	54	249	-	21,69
Actividades Informáticas	174	306	-	56,86	89	303	-	29,37	105	228	-	46,05
Investigación y desarrollo	60	130	-	46,15	19	64	-	29,69	15	22	-	68,18
Otras actividades empresariales	4.483	3.147	1	142,45	7.847	7.413	2	105,85	4.563	3.571	8	127,78
Administración pública, defensa y Seguridad Social obligatoria	3.871	5.187	3	74,63	12.677	16.695	19	75,93	6.680	8.442	17	79,13
Educación	3.247	1.924	1	168,76	3.971	2.981	4	133,21	3.037	2.716	3	111,82
Actividades sanitarias y veterinarias, servicios sociales	5.574	2.643	-	210,90	11.416	7.089	6	161,04	8.607	4.422	18	194,64
Actividades de saneamiento público	81	744	-	10,89	596	1.615	1	36,90	281	618	1	45,47
Actividades asociativas	422	332	1	127,11	1.234	1.858	3	66,42	607	766	3	79,24
Actividades recreativas, culturales y deportivas	351	717	-	48,95	1.109	2.190	-	50,64	590	1.320	-	44,70
Actividades diversas de servicios personales	533	229	-	232,75	1.117	796	-	140,33	664	212	1	313,21
Hogares que emplean personal doméstico	38	99	-	38,38	228	605	1	37,69	52	160	-	32,50
Organismos extraterritoriales	-	-	-	np	11	2	-	550,00	-	-	-	np
No Consta	41	200	1	20,50	29	366	-	7,92	21	140	2	15,00
Total	45.600	70.695	30	64,50	68.688	143.391	68	47,90	45.546	83.188	110	54,75

CONTINUA ➔

4.2.24. Trabajadores afiliados al régimen general de la Seguridad Social en alta según sexo y rama de actividad por provincias. Diciembre 2000

CONTINUACIÓN

	Granada				Huelva				Jaén			
	Mujeres	Hombres	No Consta	IF*	Mujeres	Hombres	No Consta	IF*	Mujeres	Hombres	No Consta	IF*
Agricultura, ganadería, caza y actividades de los servicios relacionales con las mismas	29	159	-	18,24	36	191	-	18,85	62	383	-	16,19
Silvicultura, explotación forestal y actividades de los servicios relacionados con las mismas	6	35	-	17,14	205	354	-	57,91	5	23	-	21,74
Pesca, acuicultura y actividades de los servicios relacionados con las mismas	7	38	-	18,42	1	-	-	np	-	-	-	np
Extracción y aglomeración de antracita,hulla,lignito y turba	1	5	-	20,00	-	-	-	np	-	-	-	np
Extracción de crudos de petróleo y gas natural;actividades de los servicios relacionados con las explotaciones petrolíferas y de gas, excepto actividades de prospección	1	30	-	3,33	2	5	-	40,00	1	-	-	np
Extracción de minerales de uranio y torio	-	-	-	np	-	-	-	np	-	-	-	np
Extracción de minerales metálicos	3	57	-	5,26	96	1.535	3	6,25	-	2	-	-
Extracción de minerales no metálicos ni energéticos	11	366	-	3,01	6	266	-	2,26	17	246	-	6,91
Industria de productos alimenticios y bebidas	890	3.175	3	28,03	834	1.543	-	54,05	713	3.929	3	18,15
Industria del tabaco	28	131	-	21,37	-	-	-	np	-	-	-	np
Industria textil	156	111	-	140,54	13	43	-	30,23	458	476	1	96,22
Industria de la confección y de la peletería	781	211	-	370,14	132	20	-	660,00	1.750	375	1	466,67
Preparación,curtido y acabado del cuero:fabricación de artículos de marroquinería y viaje;artículos de guarnicionería,talabartería y zapatería	69	96	-	71,88	108	174	-	62,07	107	70	-	152,86
Industria de la madera y del corcho, excepto muebles;cestería y espartería	111	763	-	14,55	31	452	-	6,86	46	451	-	10,20
Industria del papel	53	418	-	12,68	36	360	2	10,00	14	147	-	9,52
Edición, artes gráficas y reproducción de soportes grabados	204	564	-	36,17	129	227	-	56,83	95	285	1	33,33
Coquerías, refino de petróleo y tratamientos de combustibles nucleares	1	10	-	10,00	35	694	-	5,04	-	3	-	-
Industria química	224	913	2	24,53	155	2.017	1	7,68	127	369	-	34,42
Fabricación de productos de caucho y materias plásticas	117	490	1	23,88	67	437	-	15,33	141	592	1	23,82
Fabricación de otros productos minerales no metálicos	133	1.612	1	8,25	55	658	-	8,36	158	1.900	6	8,32
Metalurgia	6	64	-	9,38	7	96	-	7,29	8	95	1	8,42
Fabricación de productos metálicos,excepto maquinaria y equipo	127	1.878	-	6,76	40	799	-	5,01	264	2.730	2	9,67
Industria de la constucción de maquinaria y equipo mecánico	58	595	-	9,75	33	515	-	6,41	56	672	2	8,33
Fabricación de máquinas de oficina y equipos informáticos	2	6	-	33,33	-	3	-	-	-	-	-	np
Fabricación de maquinaria y material eléctrico	27	349	-	7,74	15	144	-	10,42	168	409	-	41,08
Fabricación material electrónicos:fabricación de equipo y aparatos de radio, televisión y comunicaciones	-	1	-	-	-	5	-	-	46	71	-	64,79
Fabricación de equipo e instrumentos medico-quirúrgicos, de precisión, óptica y relojería	25	40	-	62,50	2	9	-	22,22	35	77	-	45,45
Fabricación de vehículos de motor, remolques y semirremolques	8	193	-	4,15	3	22	-	13,64	345	3.047	3	11,32
Fabricación de otro material de transporte	-	14	-	-	12	200	-	6,00	-	2	-	-
Fabricación de muebles; otras industrias manufactureras	80	717	4	11,16	33	238	-	13,87	501	3.160	1	15,85
Reciclaje	-	8	-	-	12	35	-	34,29	14	31	-	45,16
Producción y distribución de energía eléctrica, gas, vapor y agua caliente	68	418	1	16,27	50	295	-	16,95	30	374	-	8,02
Captación, depuración y distribución de agua	70	422	1	16,59	65	397	1	16,37	74	375	-	19,73
Construcción	1.226	18.978	11	6,46	792	14.364	5	5,51	620	11.567	10	5,36
Venta, mantenimiento y reparación de vehículos de motor, motocicletas y ciclomotores; venta al por menos de combustible para vehículos de motor	447	3.516	1	12,71	219	1.959	1	11,18	313	2.731	3	11,46
Comercio al por mayor e intermediarios del comercio, excepto de vehículos de motor y motocicletas	3.020	6.067	6	49,78	986	2.904	3	33,95	937	3.704	4	25,30
Comercio al por menor, excepto el comercio de vehículos de motor, motocicletas y ciclomotores; reparación de efectos personales y enseres domésticos	7.986	6.668	12	119,77	4.465	3.634	7	122,87	4.948	4.700	1	105,28
Hostelería	3.401	5.110	8	66,56	1.416	2.032	-	69,69	1.413	2.313	2	61,09
Transporte terrestre: transporte por tuberías	237	3.775	3	6,28	208	2.518	1	8,26	178	2.629	1	6,77
Transporte marítimo, de cabotaje y por vías de navegación interiores	-	3	-	-	-	-	-	np	-	-	-	np
Transporte aéreo y espacial	17	25	-	68,00	-	-	-	np	-	-	-	np
Actividades anexas a los transportes; actividades de agencias de viajes	279	570	1	48,95	118	441	-	26,76	140	239	-	58,58
Correos y telecomunicaciones	358	813	-	44,03	199	384	-	51,82	259	553	3	46,84
Intermediación financiera, excepto seguros y planes de pensiones	1.139	2.460	1	46,30	472	1.271	4	37,14	586	1.709	1	34,29
Seguros y planes de pensiones, excepto Seguridad Social obligatoria	279	383	1	72,85	109	194	-	56,19	130	258	1	50,39
Actividades auxiliares a la intermediación financiera	145	142	-	102,11	65	45	-	144,44	92	79	-	116,46
Actividades Inmobiliarias	455	760	1	59,87	328	500	1	65,60	104	135	2	77,04
Alquiler de maquinaria y equipo sin operario, de efectos personales y enseres domésticos	87	387	1	22,48	34	138	-	24,64	32	133	-	24,06
Actividades Informáticas	132	289	-	45,67	21	79	-	26,58	13	44	-	29,55
Investigación y desarrollo	183	244	1	75,00	19	29	-	65,52	21	23	-	91,30
Otras actividades empresariales	5.955	4.353	7	136,80	4.056	3.548	3	114,32	3.187	2.397	2	132,96
Administración pública, defensa y Seguridad Social obligatoria	6.905	8.311	13	83,08	5.050	6.619	17	76,30	6.521	8.193	15	79,59
Educación	5.010	4.109	10	121,93	1.408	1.045	2	134,74	1.871	1.573	3	118,94
Actividades sanitarias y veterinarias, servicios sociales	10.465	5.457	4	191,77	4.587	2.507	4	182,97	6.803	3.544	9	191,96
Actividades de saneamiento público	189	1.062	1	17,80	32	143	-	22,38	12	408	1	2,94
Actividades asociativas	707	624	1	113,30	418	457	3	91,47	408	469	1	86,99
Actividades recreativas, culturales y deportivas	705	1.550	1	45,48	396	1.047	1	37,82	321	684	-	46,93
Actividades diversas de servicios personales	889	277	-	320,94	322	157	1	205,10	337	176	-	191,48
Hogares que emplean personal doméstico	231	658	1	35,11	17	59	-	28,81	19	115	-	16,52
Organismos extraterritoriales	3	4	-	75,00	-	-	-	np	1	1	-	100,00
No Consta	20	99	-	20,20	13	65	-	20,00	45	189	-	23,81
Total	53.766	90.583	98	59,36	27.963	57.873	60	48,32	34.546	68.860	81	50,17

CONTINUA →

4. Mercado de trabajo

4.2.24. Trabajadores afiliados al régimen general de la Seguridad Social en alta según sexo y rama de actividad por provincias. Diciembre 2000

CONTINUACIÓN

	Málaga				Sevilla				Andalucía			
	Mujeres	Hombres	No Consta	IF*	Mujeres	Hombres	No Consta	IF*	Mujeres	Hombres	No Consta	IF*
Agricultura, ganadería, caza y actividades de los servicios relacionadas con las mismas	116	763	-	15,20	124	700	1	17,71	2.493	3.520	1	70,82
Silvicultura, explotación forestal y actividades de los servicios relacionados con las mismas	16	83	-	19,28	27	66	-	40,91	285	620	-	45,97
Pesca, acuicultura y actividades de los servicios relacionados con las mismas	3	8	-	37,50	1	44	-	2,27	22	123	-	17,89
Extracción y aglomeración de antracita,hulla,lignito y turba	-	-	-	np	-	-	-	np	1	11	-	9,09
Extracción de crudos de petróleo y gas natural:actividades de los servicios relacionados con las explotaciones petrolíferas y de gas, excepto actividades de prospección	-	-	-	np	-	3	-	-	7	47	-	14,89
Extracción de minerales de uranio y torio	-	-	-	np	-	-	-	np	-	-	-	np
Extracción de minerales metálicos	-	-	-	np	19	464	-	4,09	119	2.069	3	5,75
Extracción de minerales no metálicos ni energéticos	34	503	-	6,76	17	347	2	4,90	176	2.820	3	6,24
Industria de productos alimenticios y bebidas	1.749	4.296	6	40,71	2.848	8.893	25	32,03	10.164	31.350	47	32,42
Industria del tabaco	72	75	-	96,00	213	183	-	116,39	756	681	-	111,01
Industria textil	621	696	1	89,22	627	664	2	94,43	2.130	2.272	4	93,75
Industria de la confección y de la peletería	2.489	685	-	363,36	1.800	631	2	285,26	8.608	2.270	3	379,21
Preparación,curtido y acabado del cuero:fabricación de artículos de marroquinería y viaje;artículos de guarnicionería,talabartería y zapatería	19	24	-	79,17	64	147	3	43,54	1.158	1.878	3	61,66
Industria de la madera y del corcho, excepto muebles;cestería y espartería	123	938	1	13,11	209	2.109	4	9,91	878	7.836	5	11,20
Industria del papel	21	79	-	26,58	79	556	2	14,21	330	2.563	4	12,88
Edición, artes gráficas y reproducción de soportes grabados	565	1.056	-	53,50	709	1.859	6	38,14	2.305	5.682	7	40,57
Coquerías, refino de petróleo y tratamientos de combustibles nucleares	1	25	-	4,00	6	73	-	8,22	105	1.702	1	6,17
Industria química	308	841	1	36,62	489	2.269	5	21,55	1.759	8.224	10	21,39
Fabricación de productos de caucho y materias plásticas	75	293	-	25,60	109	908	2	12,00	649	3.904	4	16,62
Fabricación de otros productos minerales no metálicos	128	1.908	-	6,71	422	4.354	11	9,69	1.458	16.450	22	8,86
Metalurgia	8	201	-	3,98	52	902	3	5,76	186	3.828	4	4,86
Fabricación de productos metálicos,excepto maquinaria y equipo	185	2.307	1	8,02	384	5.824	8	6,59	1.445	19.114	13	7,56
Industria de la construcción de maquinaria y equipo mecánico	108	748	-	14,44	265	2.110	3	12,56	673	6.613	6	10,18
Fabricación de máquinas de oficina y equipos informáticos	1	5	-	20,00	56	159	-	35,22	62	193	-	32,12
Fabricación de maquinaria y material eléctrico	112	482	1	23,24	195	1.699	1	11,48	649	4.920	3	13,19
Fabricación material electrónicos:fabricación de equipo y aparatos de radio, televisión y comunicaciones	335	750	-	44,67	57	297	-	19,19	563	1.623	-	34,69
Fabricación de equipo e instrumentos medico-quirúrgicos, de precisión, óptica y relojería	82	250	-	32,80	175	462	3	37,88	384	985	3	38,98
Fabricación de vehículos de motor, remolques y semirremolques	11	102	-	10,78	68	1.617	5	4,21	507	7.341	9	6,91
Fabricación de otro material de transporte	25	120	-	20,83	258	3.752	21	6,88	645	10.569	21	6,10
Fabricación de muebles; otras industrias manufactureras	172	1.103	-	15,59	616	3.531	2	17,45	3.586	14.736	8	24,33
Reciclaje	12	66	-	18,18	9	102	-	8,82	71	414	-	17,15
Producción y distribución de energía eléctrica, gas, vapor y agua caliente	116	603	-	19,24	260	1.613	3	16,12	702	5.074	5	13,84
Captación, depuración y distribución de agua	116	891	-	13,02	257	1.335	4	19,25	803	5.200	7	15,44
Construcción	2.835	50.918	16	5,57	2.674	39.064	36	6,85	11.527	194.230	97	5,93
Venta, mantenimiento y reparación de vehículos de motor, motocicletas y ciclomotores; venta al por menos de combustible para vehículos de motor	887	6.057	3	14,64	998	7.976	19	12,51	4.170	32.416	35	12,86
Comercio al por mayor e intermediarios del comercio, excepto de vehículos de motor y motocicletas	4.501	11.604	5	38,79	5.976	17.694	29	33,77	30.278	62.427	63	48,50
Comercio al por menor, excepto el comercio de vehículos de motor, motocicletas y ciclomotores; reparación de efectos personales y enseres domésticos	19.195	15.829	8	121,26	19.457	19.511	31	99,72	79.431	71.288	75	111,42
Hostelería	11.753	17.319	7	67,86	6.479	11.253	19	57,58	33.399	52.552	41	63,55
Transporte terrestre; transporte por tuberías	530	7.684	3	6,90	885	10.997	28	8,05	2.995	41.117	44	7,28
Transporte marítimo, de cabotaje y por vías de navegación interiores	2	3	-	66,67	18	18	-	100,00	25	55	-	45,45
Transporte aéreo y espacial	422	909	1	46,42	88	239	1	36,82	570	1.247	2	45,71
Actividades anexas a los transportes; actividades de agencias de viajes	1.647	2.537	1	64,92	940	2.003	10	46,93	4.316	9.037	14	47,76
Correos y telecomunicaciones	809	1.632	-	49,57	1.321	3.692	2	35,78	3.825	9.099	6	42,04
Intermediación financiera, excepto seguros y planes de pensiones	1.714	4.273	3	40,11	2.286	5.610	12	40,75	8.565	21.749	27	39,38
Seguros y planes de pensiones, excepto Seguridad Social obligatoria	509	829	-	61,40	768	1.469	3	52,28	2.496	4.377	7	57,03
Actividades auxiliares a la intermediación financiera	541	370	-	146,22	384	334	-	114,97	1.731	1.448	-	119,54
Actividades Inmobiliarias	3.282	3.511	4	93,48	1.432	1.763	3	81,23	7.338	9.072	15	80,89
Alquiler de maquinaria y equipo sin operario, de efectos personales y enseres domésticos	441	1.502	-	29,36	476	1.345	-	35,39	1.320	4.503	1	29,31
Actividades Informáticas	411	1.047	-	39,26	814	1.980	5	41,11	1.759	4.276	5	41,14
Investigación y desarrollo	44	89	-	49,44	172	276	1	62,32	533	877	2	60,78
Otras actividades empresariales	12.890	10.471	6	123,10	20.335	19.641	42	103,53	63.316	54.541	71	116,09
Administración pública, defensa y Seguridad Social obligatoria	9.981	13.434	14	74,30	19.173	21.076	80	90,97	70.858	87.957	178	80,56
Educación	6.264	4.269	3	146,73	8.696	6.846	19	127,02	33.504	25.463	45	131,58
Actividades sanitarias y veterinarias, servicios sociales	13.940	7.240	12	192,54	19.096	10.536	54	181,25	80.488	43.438	107	185,29
Actividades de saneamiento público	306	2.230	2	13,72	637	2.216	3	28,75	2.134	9.036	9	23,62
Actividades asociativas	2.716	3.930	7	69,11	2.177	2.272	5	95,82	8.689	10.708	24	81,14
Actividades recreativas, culturales y deportivas	1.931	3.433	1	56,25	2.052	3.758	10	54,60	7.455	14.699	13	50,72
Actividades diversas de servicios personales	2.092	1.007	1	207,75	2.367	1.402	6	168,83	8.321	4.256	9	195,51
Hogares que emplean personal doméstico	696	1.657	1	42,00	172	722	4	23,82	1.453	4.075	7	35,66
Organismos extraterritoriales	20	25	-	80,00	28	27	-	103,70	63	59	-	106,78
No Consta	28	182	1	15,38	33	549	-	6,01	230	1.790	4	12,85
Total	108.010	193.892	110	55,71	130.349	241.942	540	53,88	514.468	950.424	1.097	54,13

FUENTE: Ministerio de Trabajo y Asunto Sociales. Elaboración propia

* Índice de feminización.

4.2.25. Personal de la Junta de Andalucía según sexo y edad por provincias. Años 1998-2000

	Almería	Cádiz	Córdoba	Granada	Huelva	Jaén	Málaga	Sevilla	No consta	SS.CC ^a	Andalucía
1998^b											
Mujeres											
< de 30 años	38	62	52	50	69	67	95	99	2	97	631
De 30 a 41 años	924	1.464	1.120	1.153	838	1.114	1.336	2.029	25	1.865	11.868
De 42 a 53 años	510	812	663	680	452	474	797	976	12	825	6.201
De 54 o más	219	349	285	234	138	198	306	436	1	138	2.304
Total	1.691	2.687	2.120	2.117	1.497	1.853	2.534	3.540	40	2.925	21.004
Hombres											
< de 30 años	14	46	35	37	45	63	48	43	6	66	403
De 30 a 41 años	560	928	738	803	565	856	743	1.051	29	1.226	7.499
De 42 a 53 años	412	594	632	628	419	561	628	733	17	882	5.506
De 54 o más	261	379	432	406	270	355	375	461	5	398	3.342
Total	1.247	1.947	1.837	1.874	1.299	1.835	1.794	2.288	57	2.572	16.750
No consta											
Mujeres	1	-	-	-	-	-	4	15	-	-	20
Hombres	1	-	-	3	-	-	5	13	2	-	24
Total	2	-	-	3	-	-	9	28	2	-	44
IF^c											
< de 30 años	271,43	134,78	148,57	135,14	153,33	106,35	197,92	230,23	33,33	146,97	156,58
De 30 a 41 años	165,00	157,76	151,76	143,59	148,32	130,14	179,81	193,05	86,21	152,12	158,26
De 42 a 53 años	123,79	136,70	104,91	108,28	107,88	84,49	126,91	133,15	70,59	93,54	112,62
De 54 o más	83,91	92,08	65,97	57,64	51,11	55,77	81,60	94,58	20,00	34,67	68,94
Total	135,61	138,01	115,41	112,97	115,24	100,98	141,25	154,72	70,18	113,72	125,40

CONTINUA →

4. Mercado de trabajo

4.2.25. Personal de la Junta de Andalucía según sexo y edad por provincias. Años 1998-2000

CONTINUACIÓN

	Almería	Cádiz	Córdoba	Granada	Huelva	Jaén	Málaga	Sevilla	No consta	SS.CC ^a	Andalucía
1999^b											
Mujeres											
< de 30 años	28	63	43	34	78	54	77	124	-	71	572
De 30 a 41 años	937	1.406	1.084	1.131	845	1.139	1.237	1.980	1	1.671	11.431
De 42 a 53 años	708	1.098	880	981	614	704	985	1.331	-	967	8.268
De 54 o más	266	399	332	309	157	224	352	489	-	177	2.705
Total	1.939	2.966	2.339	2.455	1.694	2.121	2.651	3.924	1	2.886	22.976
Hombres											
< de 30 años	28	30	35	25	38	34	43	54	-	64	351
De 30 a 41 años	527	866	674	830	531	785	684	950	1	1.153	7.001
De 42 a 53 años	557	821	818	908	548	739	796	1.021	1	1.058	7.267
De 54 o más	299	475	528	540	335	412	477	608	1	444	4.119
Total	1.411	2.192	2.055	2.303	1.452	1.970	2.000	2.633	3	2.719	18.738
IF^c											
< de 30 años	100,00	210,00	122,86	136,00	205,26	158,82	179,07	229,63	np	110,94	162,96
De 30 a 41 años	177,80	162,36	160,83	136,27	159,13	145,10	180,85	208,42	100,00	144,93	163,28
De 42 a 53 años	127,11	133,74	107,58	108,04	112,04	95,26	123,74	130,36	-	91,40	113,77
De 54 o más	88,96	84,00	62,88	57,22	46,87	54,37	73,79	80,43	-	39,86	65,67
Total	137,42	135,31	113,82	106,60	116,67	107,66	132,55	149,03	33,33	106,14	122,62
2000^d											
Mujeres											
Menos de 30 años	23	57	34	14	74	43	79	97	-	62	483
De 30 a 41 años	872	1.312	1.014	1.043	778	1.107	1.277	1.915	-	1.743	11.061
De 42 a 53 años	792	1.281	983	1.062	699	795	1.134	1.525	-	1.203	9.474
De 54 o más	283	433	342	320	179	232	394	545	-	238	2.966
Total	1.970	3.083	2.373	2.439	1.730	2.177	2.884	4.082	-	3.246	23.984
Hombres											
Menos de 30 años	22	30	22	15	28	23	39	39	-	44	262
De 30 a 41 años	488	762	621	699	486	761	671	929	-	1.215	6.632
De 42 a 53 años	608	906	859	912	596	822	849	1.103	-	1.269	7.924
De 54 o más	305	495	541	521	340	420	496	631	-	556	4.305
Total	1.423	2.193	2.043	2.147	1.450	2.026	2.055	2.702	-	3.084	19.123
IF^d											
Menos de 30 años	104,55	190,00	154,55	93,33	264,29	186,96	202,56	248,72	np	140,91	184,35
De 30 a 41 años	178,69	172,18	163,29	149,21	160,08	145,47	190,31	206,14	np	143,46	166,78
De 42 a 53 años	130,26	141,39	114,44	116,45	117,28	96,72	133,57	138,26	np	94,80	119,56
De 54 o más	92,79	87,47	63,22	61,42	52,65	55,24	79,44	86,37	np	42,81	68,90
Total	138,44	140,58	116,15	113,60	119,31	107,45	140,34	151,07	np	105,25	125,42

FUENTES: Consejería de Gobernación y Justicia
Consejería de Justicia y Administración Pública

^a Este apartado comprende al personal que presta sus servicios en los Servicios Centrales.

^b Año 1998 y 1999 Consejería de Gobernación y Justicia.

^c Índice de feminización.

^d Año 2000 Consejería de Justicia y Administración Pública.