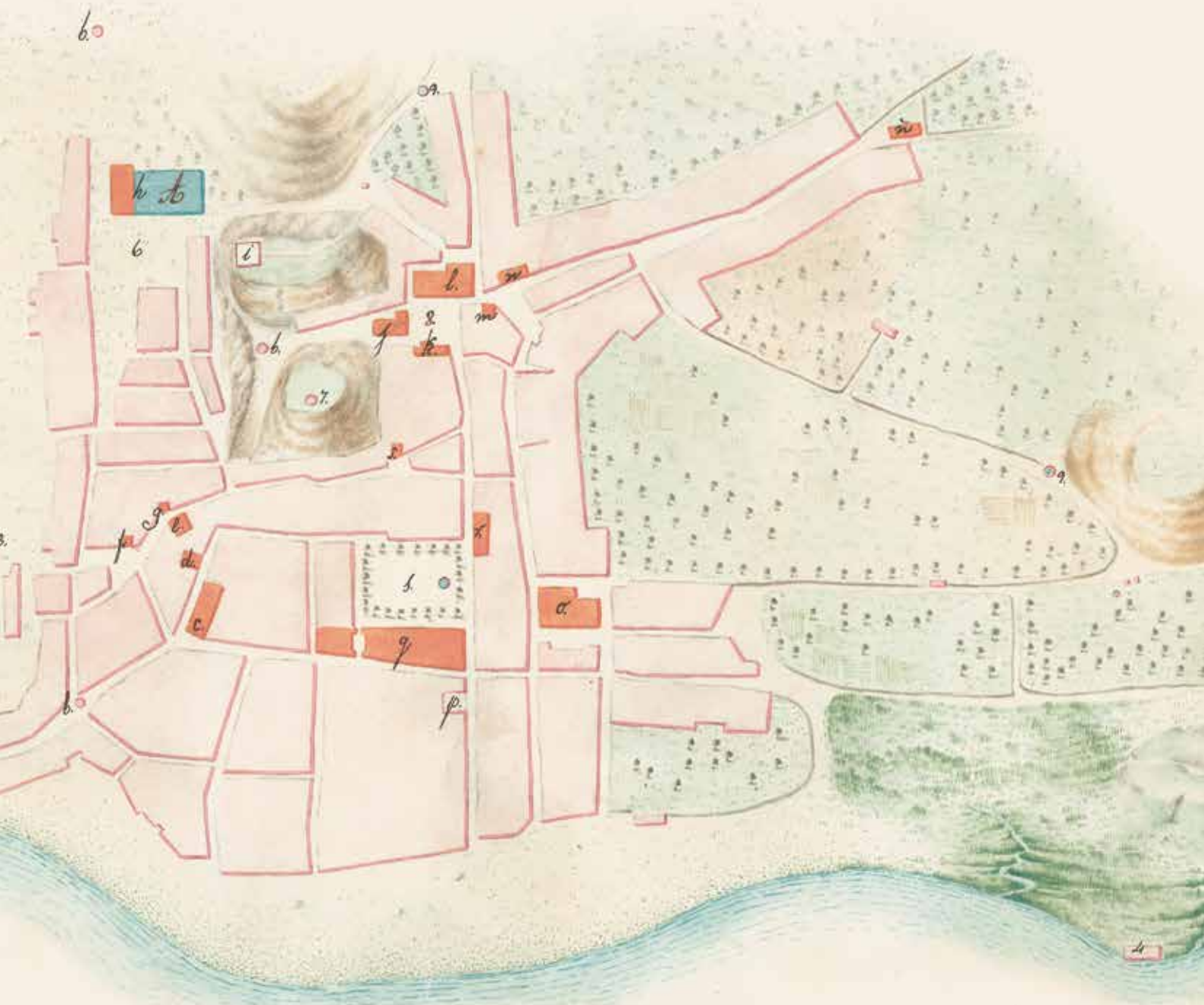


CARTOGRAFÍA DE HUELVA

PUERTO, CIUDAD Y TERRITORIO



22 de Mayo de 1817



Centro de Estudios Andaluces
CONSEJERÍA DE LA PRESIDENCIA,
ADMINISTRACIÓN LOCAL Y MEMORIA DEMOCRÁTICA

Instituto de Estadística y Cartografía de Andalucía
CONSEJERÍA DE ECONOMÍA Y CONOCIMIENTO



Puerto de Huelva

Autoridad Portuaria de Huelva



CARTOGRAFÍA DE HUELVA

PUERTO, CIUDAD Y TERRITORIO

EXPOSICIÓN ANDALUCÍA, LA IMAGEN CARTOGRÁFICA.
HUELVA. PUERTO, CIUDAD Y TERRITORIO

Onoba, Onuba Aestuaria, Walba, Guelva, Huelva... son los nombres que ha recibido en su larga historia esta población surgida en el 1 milenio a.C. en las inmediaciones de la confluencia de los ríos Odiel y Tinto al desembocar en el Atlántico. Una privilegiada situación que la convirtió en una importante encrucijada marítimo-terrestre a las puertas del Océano y las vías del interior, abocada desde un principio a una fructífera orientación portuaria.

La trayectoria de Huelva queda puntualmente recogida en las representaciones cartográficas que han proliferado, reflejando sus vertientes portuaria, urbana y territorial. Ocupa ya un lugar señalado en la cartografía de la Edad Moderna, cuando fue villa señorial y formó parte del escenario desde el que zarpó Colón por primera vez hacia al Nuevo Mundo. Designada capital de provincia, en el siglo XIX sus mapas, cartas y planos se multiplican y perfeccionan al compás de su crecimiento estimulado por el auge minero y portuario, ascenso que se prolonga y constata en sus imágenes cartográficas a lo largo del siglo XX, hasta el día de hoy.





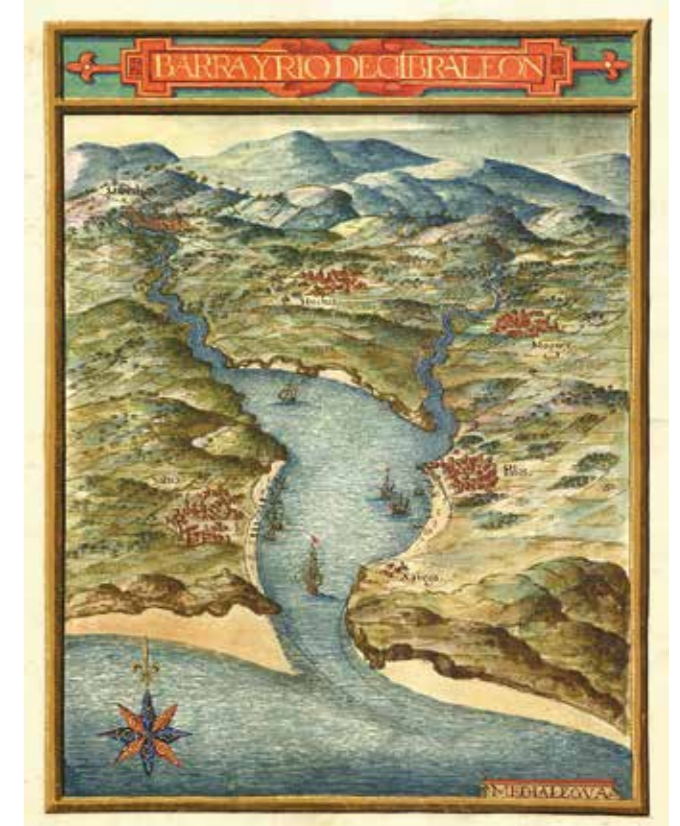
Huelva colombina y señorial

La presencia de Huelva en la cartografía viene de muy atrás, en realidad, de las primeras representaciones conocidas de este género. Está situada ya, con el nombre de *Onoba*, en los mapas inspirados por el geógrafo grecolatino Ptolomeo, mientras que en las cartas náuticas medievales se alterna con la desaparecida ciudad marítima de Saltés, asentada en una isla vecina. Pero es durante la Edad Moderna cuando Huelva se afianza en toda clase de mapas y cartas, en los años que siguen al primer viaje de Cristóbal Colón rumbo al Nuevo Mundo, del que se cumple en 2017 el 525º aniversario. El descubridor se hizo a la mar desde Palos de la Frontera, que, junto con Huelva y Moguer, también lugares colombinos por excelencia, formaban por entonces un activo entramado portuario abierto a las rutas oceánicas del Poniente.

Huelva se distingue en la punta entre los ríos Odiel y Tinto en el primer mapa impreso de Andalucía, obra de Jerónimo de Chaves de 1579, y aparece asimismo, rodeada de un entorno territorial mejor perfilado, en la carta del primer atlas marítimo con imágenes grabadas, publicado por el holandés Lucas J. Waghenaer a finales del xvi: cobijada en la ría entre islotes y bajos, Huelva se delinea a orillas del Odiel, con Saltés, San Juan del Puerto, Moguer y Palos a su alrededor, resaltando en adelante como una referencia cartográfica indispensable de la costa occidental andaluza. Más rica y artística es la representación que le dedi-

ca en 1634 Pedro Texeira en el códice iluminado *Descripción de España y de las Costas y Puertos de sus Reynos*. Aunque muy idealizada, el cartógrafo portugués traza una bella imagen paisajística, bajo el título *Barra, y río de Gibraleón*, que, en todo caso, subraya el estratégico papel marítimo de las poblaciones de la ría onubense, con Huelva en el centro.

En este período Huelva figura como villa de señorío sujeta a los duques de Medina Sidonia desde 1468 hasta las primeras décadas del siglo xix. Debido a esta circunstancia, en los archivos de la casa ducal se conservan valiosos testimonios cartográficos referentes a Huelva y su contexto territorial, como la *Carta Geográfica* de 1770 en la que se localiza Huelva, con la delimitación de su término, en el eje de los vastos dominios que tenían los duques en el ámbito onubense. El mapa se acompaña además de una reseña descriptiva y estadística en la que se cifran sus habitantes en unos 5.000 y se especifica que “esta Villa es sin contradicción el más dilatado y mejor Pueblo que tiene el Señor Duque en todos sus Estados” y que “no hay duda que en todos tiempos ha sido esta villa muy comerciante”. Una alusión directa a la condición esencial de Huelva como puerto de mar, en el que la pesca y tráfico naval eran actividades prioritarias de su economía, a las que se dedicaba casi la mitad de su población ocupada.



1. *Zee Custen van Andaluzien... Andaluzae orae maritimae...*, Lucas J. Waghenaer, grabado, Leiden, 1583 (1588). La primera carta náutica impresa específicamente dedicada al litoral entre Cádiz y Huelva, que se aprecia a la izquierda de la imagen. Representa la estratégica costa del sudoeste andaluz, en la que conflúan las rutas atlánticas de las Indias españolas desde el primer viaje de Colón en 1492.

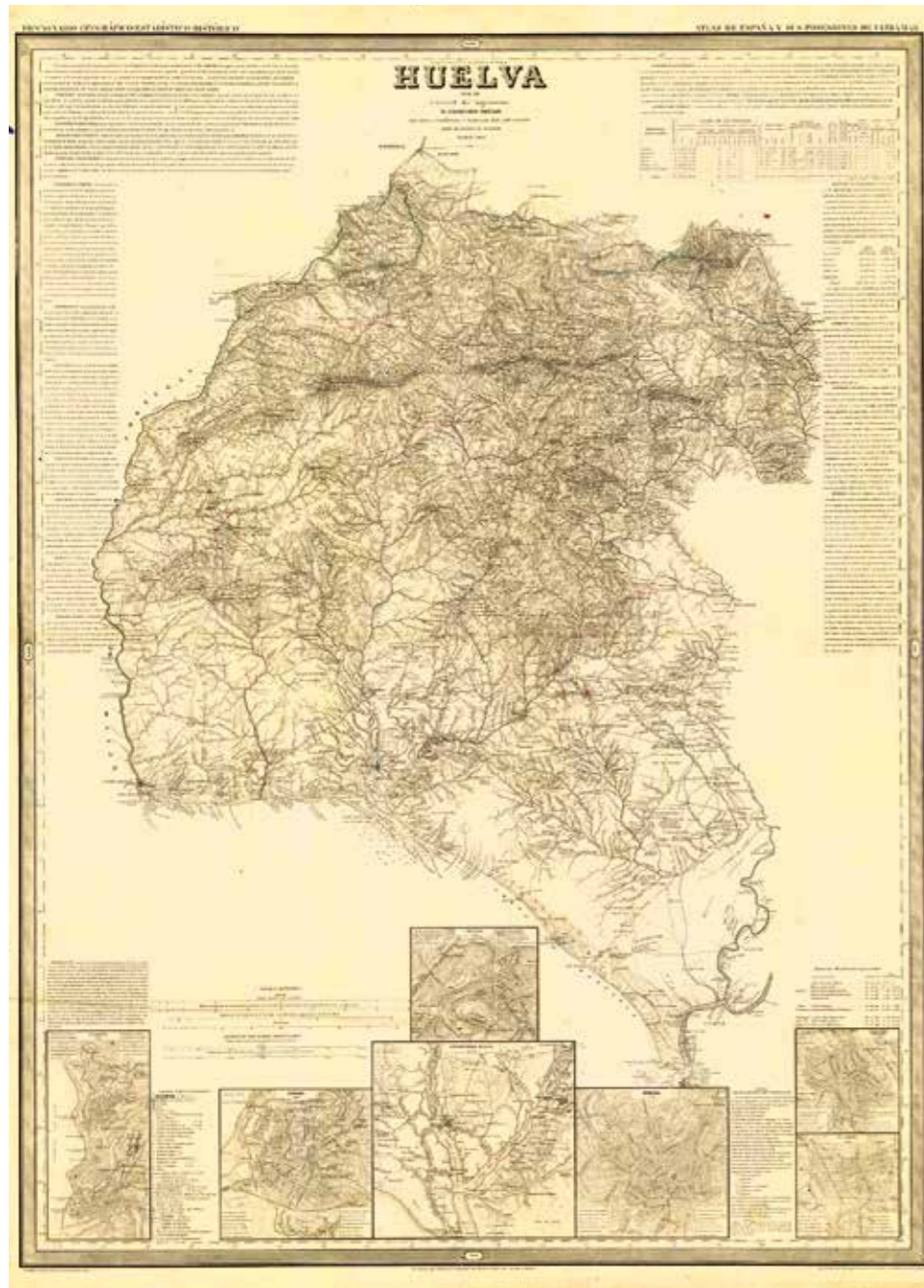
Biblioteca Nacional de España, Madrid.

2. *Mappa Topographico de la Villa de Huelva*, Joseph Antonio de Armona, grabado, Sevilla, 1755. Incluido en la *Dissertacion...* del erudito Antonio Jacobo del Barco, muestra una sencilla pero muy expresiva representación de Huelva y alrededores. En la boca de la ría resaltan las torres de la Arenilla y la Umbría para defensa costera.

Archivo Histórico Provincial de Huelva.

3. *Barra, y río de Gibraleón*, Pedro Texeira, manuscrito, 1634. Una de las más bellas imágenes de Huelva y su entorno en la Edad Moderna. Por encima de la fidelidad topográfica, su autor primó la evocación del conjunto de puertos de la ría del Odiel y el Tinto, incorporando incluso la ciudad de Saltés, despoblada desde mucho antes.

Österreichische Nationalbibliothek, Viena.



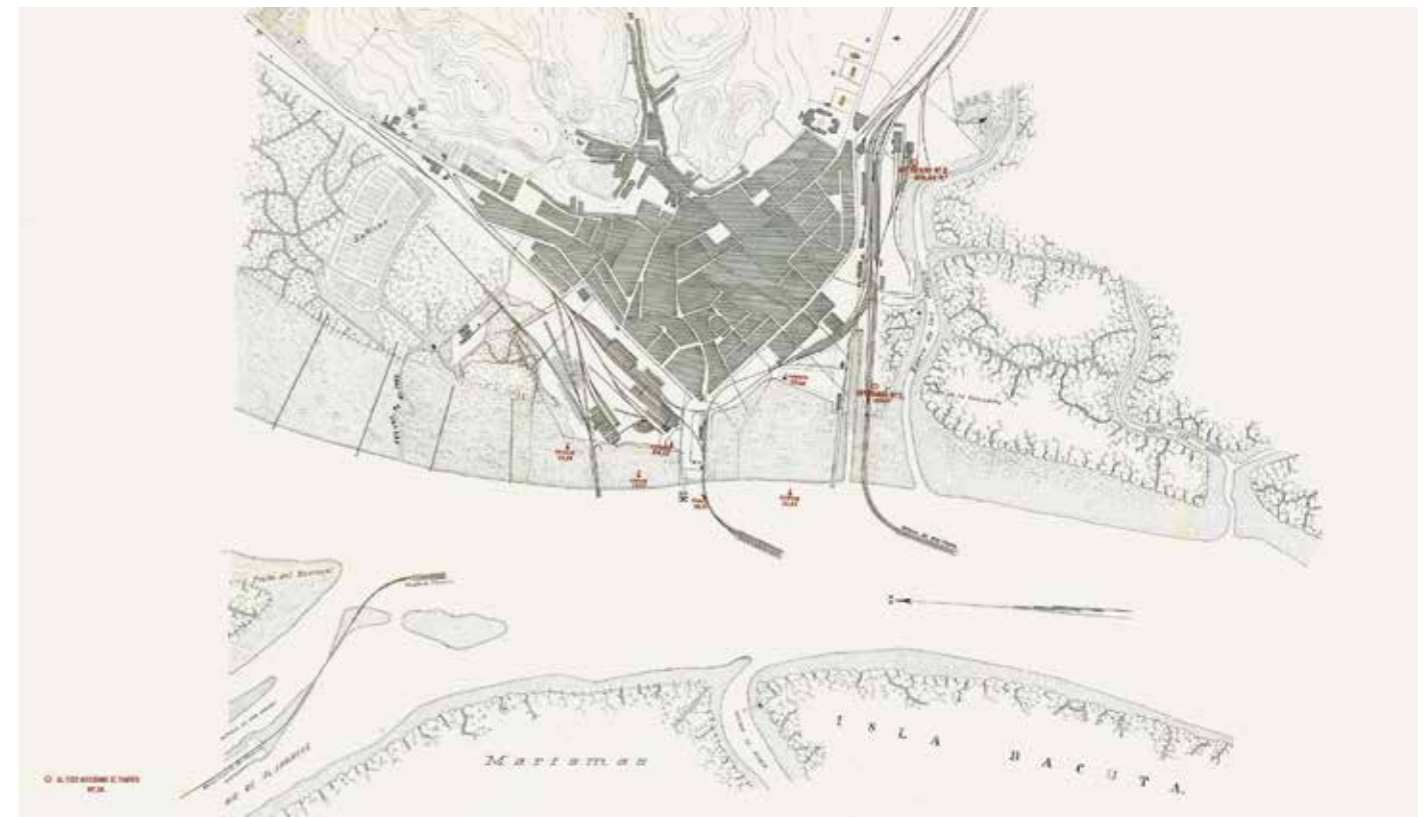
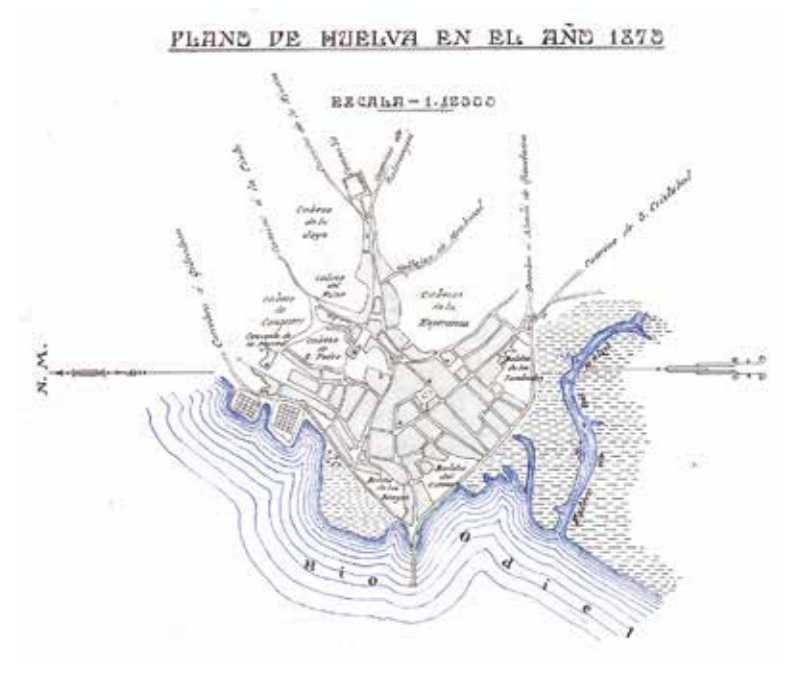
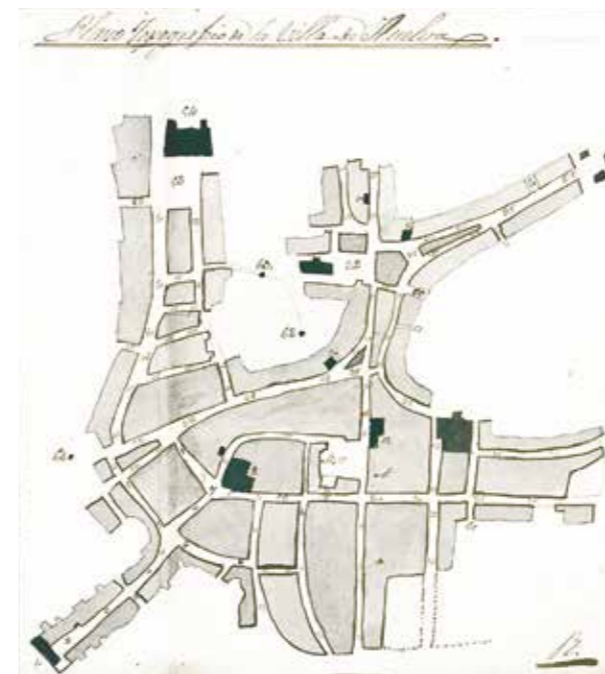
Capital provincial y portuaria

En el siglo XIX la trayectoria de Huelva da un giro ascendente, y así lo refleja la cartografía. Entre los factores que impulsaron el progreso de la población, que pasa de villa a ciudad en 1876, destacan su constitución como capital provincial en 1833 y la intensificación del tráfico portuario en su dimensión exportadora gracias a la floreciente actividad minera en el interior de la provincia. Con un vecindario equiparado hasta entonces con el de otras localidades como Moguer, Ayamonte o Valverde del Camino, la capital onubense, cuya población había oscilado entre unas 4.500 y 6.000 almas hasta el primer tercio del XIX, experimenta un crecimiento que se acelera en el último cuarto del siglo hasta rebasar los 20.000 habitantes en 1900.

Este aumento se traduce en una expansión urbana que, por primera vez, puede calibrarse a través de una secuencia de plantas de la ciudad. Muy novedosos son los bocetos de la década de 1840, en los que se contempla el entramado histórico de Huelva con detalle de sus calles, plazas y edificios principales. A partir de los cabezos, con la iglesia de San Pedro y el solar

del castillo en la parte alta, el casco se tiende en abanico hacia el llano hasta los esteros y la orilla portuaria, en la que sobresale el único muelle con el desaparecido arco de la Estrella. En 1869 y 1870, los planos de Coello y Pérez Carasa, más precisos y acabados, recogen la tímida prolongación de manzanas y colmatación de vacíos, pero es en los del fin de siglo en los que ya se hace patente una extensión más considerable del caserío y, en especial, de los espacios ferroviarios, industriales y portuarios en la periferia ribereña. Asimismo surgen los primeros mapas de la provincia, como el de D. Bachiller de 1850, hasta llegar al de Francisco Coello de 1869, de un rigor técnico sin parangón hasta la fecha, a los geológicos de Gonzalo y Tarín, al del 4º Centenario del Descubrimiento de América de Carrasco Padilla, o a la carta provincial geológica, industrial y de las obras públicas del ingeniero Molini.

En efecto, tras la reactivación por compañías británicas de las explotaciones mineras, como Riotinto y Tharsis, Huelva se convierte en un importante puerto exportador conectado con las minas por el ferrocarril, equipándose con potentes infraestructuras para este cometido, que se suma a su secular dedicación a la pesca y el cabotaje. En este contexto se asiste a la creación en 1873 del germen de la Junta de Obras del Puerto de Huelva, que desde entonces canaliza la adecuación de las dotaciones portuarias al creciente tráfico marítimo, generando, en conjunción con sus actuaciones y proyectos, un abundante fondo cartográfico de gran interés. En sus mapas, cartas y planos se contemplan, además de la fisonomía de la ciudad, la ampliación del puerto con la construcción de muelles que se internan en la ría —los de Tharsis, de 1871, y Río Tinto, de 1876, para minerales, el Muelle Sur de Obras del Puerto, de 1888, para mercancías—, la instalación de talleres, depósitos y nudos ferroviarios, la ocupación de antiguos esteros, los sondeos y dragados del canal, y otros aspectos como la cesión de terrenos a la Compañía Río Tinto en Punta Umbría para una pionera colonia de descanso.



1. *Plano Topografico de la Villa de Huelva* (detalle), anónimo, manuscrito, sin fecha. Este croquis de la planta de Huelva es uno de los más tempranos de su clase, de mediados de la década de 1840. En el trazado de calles, plazas y edificios se anotan 65 referencias con sus nombres. Archivo Ducal de Medina Sidonia, Sanlúcar de Barrameda.

2. *Plano de Huelva en el año 1870*, José María Pérez Carasa, manuscrito, Huelva, 1926. Forma parte de la rica documentación gráfica del *Proyecto de Ensanche de la Ciudad de Huelva* que redactó el arquitecto municipal Pérez Carasa en 1926. Presenta el casco urbano justo antes del notable crecimiento que se produjo desde finales del XIX. Archivo Municipal de Huelva.

3. [Plano general de Huelva y su puerto, sondeos y pozos artesianos], Junta de Obras del Puerto de Huelva, manuscrito, hacia 1890. Junto al incremento en superficie del casco urbano, en este plano llama la atención el impacto de los trazados ferroviarios (Sevilla, Riotinto, Zafra, Tharsis), las zonas industriales y los nuevos muelles del puerto. Archivo de la Autoridad Portuaria de Huelva.



1. *Plano general del estuario del Odiel*, Francisco Montenegro, el Ingeniero Director, Huelva, impreso en Valencia, 1922. Con el llamativo colorido que despliegan las artes gráficas en las primeras décadas del siglo XX se representan la planta de Huelva y la ampliación de su dispositivo portuario e industrial sobre la margen izquierda del Odiel, que se acomete a lo largo del primer tercio de la centuria. Además del muelle desdoblado de Tharsis y los muelles Norte, Sur y de Río Tinto, se observa el contorno del proyectado muelle de Levante, una construcción a base de hormigón armado a diferencia de los muelles levantados hasta entonces, que entraría en servicio en 1932. Archivo de la Autoridad Portuaria de Huelva.

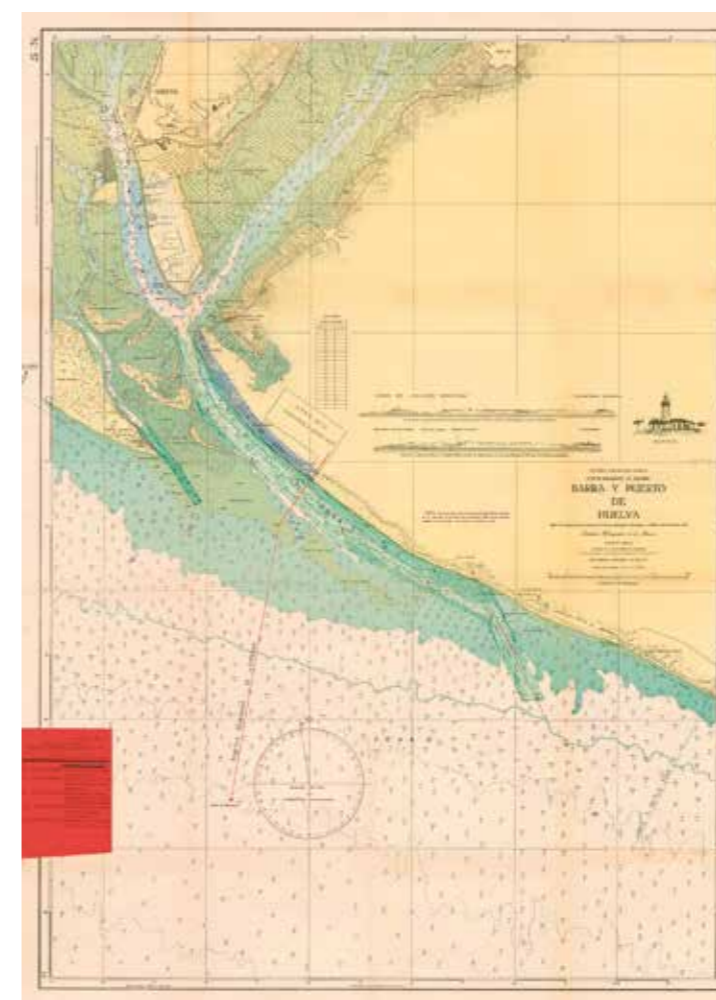
Huelva contemporánea

En el siglo xx la producción cartográfica se consolida y diversifica a partir de las bases técnicas respaldadas por los trabajos topográficos y levantamientos del Instituto Geográfico y Estadístico, organismos hidrográficos de la Marina y oficinas locales. Las representaciones se hacen cada vez más numerosas, precisas y variadas, haciéndose eco del aumento demográfico de la capital onubense, que roza los 30.000 habitantes en 1910, supera los 60.000 en 1950 y pasa de 100.000 almas en la década de 1970 a 150.000 a comienzos del siglo XXI, en una aglomeración metropolitana que asciende a 240.000 personas. Esta evolución corre pareja de la dinámica expansiva del puerto, en estrecha interrelación con las exportaciones mineras, en auge en los primeros decenios del xx, y, tras su paulatino declive, con la actividad industrial, a raíz de su despegue con la creación del Polo de Promoción Industrial de Huelva en 1964.

Basado en las labores del gabinete municipal, el plano de Huelva, muy difundido, de José Albelda editado hacia 1920 reseña los crecimientos al hilo de los ejes viarios de Sevilla y Gibralfaró, con novedades como el Barrio Obrero Reina Victoria, todavía en obras. Junto a piezas menores, como el desplegable anexo a la guía de Huelva de 1917, ejemplo de cartografía divulgativa, en la serie de planos que se trazan de la ciudad se significan en especial los del *Proyecto de Ensanche de la Ciudad de Huelva* del

arquitecto José M.³ Pérez Carasa, que no llegó a aplicarse, y los confeccionados en las décadas de 1940 y 1960 por el arquitecto Alejandro Herrero, responsable del Plan General de Ordenación Urbana de Huelva de 1964, escalón fundamental de su urbanismo contemporáneo en el tránsito hacia el presente.

Tanto en los planos citados como en la cartografía territorial, marítima y de proyectos con un marco geográfico más amplio captan la atención asimismo las anchas franjas de terreno ganadas a los esteros con establecimientos industriales, fabriles y ferroviarios que contornean el núcleo urbano, así como el incesante desarrollo del puerto. Unas circunstancias que no pasaron inadvertidas, por su interés estratégico, a los servicios cartográficos de potencias extranjeras, como Estados Unidos y la URSS, que editaron sus propios mapas de Huelva. Con el acceso por el canal del Padre Santo, ante Mazagón, donde se levanta el faro del Picacho, la cartografía deja ver que las instalaciones del puerto se completan con el Muelle Norte, en 1908, y el nuevo muelle de Tharsis, hasta modernizarse con la construcción de un muelle de obra, el de Levante, operativo desde 1932. En su andadura posterior se acomete la continuada prolongación de los espacios portuarios a lo largo de la ría, hasta la punta del Sebo y, después, más allá del río Tinto, rematada en nuestros días con el Puerto Exterior.



2. *Costa sudoeste de España. Barra y puerto de Huelva*, Instituto Hidrográfico de la Marina, impreso, Cádiz, 1964. Desde Huelva a la Punta del Sebo se contemplan las dotaciones portuarias y fábricas del Polo de Promoción Industrial de Huelva y la zona de servicio del puerto hacia Mazagón. Archivo de la Autoridad Portuaria de Huelva.

3. *Huelva (J-29-107)*, Servicio Cartográfico de la URSS, Y. A. Semerjyan (editor), impreso, 1969. Una imagen generada por la cartografía militar soviética que prefigura la situación actual de Huelva y su entorno, reflejando la sustancial expansión urbana de la ciudad y la multiplicación de establecimientos industriales por la ría hacia el sur. Instituto de Estadística y Cartografía de Andalucía.

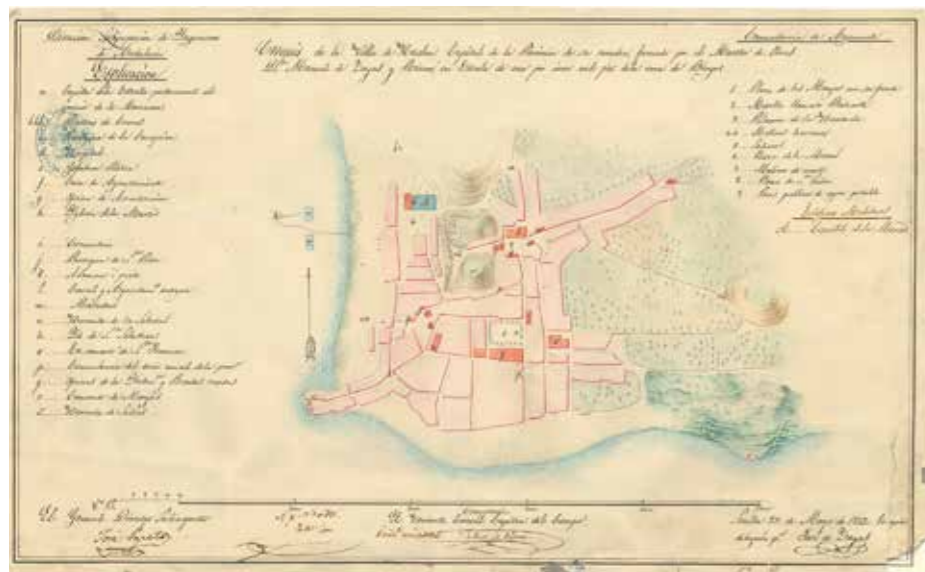


Imagen página 4

Carta Geográfica del Condado de Niebla, Pedro Alonso Eguilart de Salanoba, manuscrito, 1770. En esta obra se distinguen los extensos dominios que poseyeron los duques de Medina Sidonia durante la Edad Moderna en el área de la actual provincia onubense, desde la Tierra del Condado, a Huelva, Almonte y el Coto de “Doña Ana”. Archivo Ducal de Medina Sidonia, Sanlúcar de Barrameda.

Imagen página 6

Huelva, Francisco Coello, grabado y litografía, Madrid, 1869. Este mapa de la provincia, con sendos cuadros insertos de los contornos de Huelva y de su casco urbano, constituye un auténtico hito de la cartografía onubense por la calidad científica de su representación, por el detalle de sus contenidos y por su actualización. Instituto Geográfico Nacional, Madrid.

Imagen de cubierta

Croquis de la Villa de Huelva, Capital de la Provincia de su nombre, Manuel de Zayas y Rivero, copia de José de Zayas, manuscrito, Sevilla, 1847. Una imagen pionera en la cartografía de Huelva, por cuanto se trata de su primera planta conocida firmada y fechada. Con un limpio trazado del viario, los principales edificios resaltados en color y una leyenda de identificación con 30 entradas, el croquis muestra la población, de unos 7.000 habitantes por entonces, con una estructura muy similar a la que tuvo durante el Antiguo Régimen, antes de su expansión desde las últimas décadas del siglo XIX.

Ministerio de Defensa. Instituto de Historia y Cultura Militar, Madrid.

Imágenes página 8

Plano de Huelva, José Albelda, litografía, Barcelona, ca. 1920; y *Huelva*, U.S. Army Map Service, impreso, Washington, 1943. Dos imágenes cartográficas equivalentes de la ciudad y el puerto en la primera mitad del siglo XX, en las que se aprecia el crecimiento de su trama urbana y de sus instalaciones industriales y portuarias. Archivo Histórico Provincial de Huelva; Princeton University Library, Lewis Library Map Collection.

Organización

JUNTA DE ANDALUCÍA

Consejería de la Presidencia y Administración Local. Fundación Pública Andaluza Centro de Estudios Andaluces. Directora: Mercedes de Pablos Candón

Consejería de Economía y Conocimiento. Instituto de Estadística y Cartografía de Andalucía. Director: Jesús Sánchez Fernández

AUTORIDAD PORTUARIA DE HUELVA

Presidente: José Luis Ramos Rodríguez
Director: Ignacio Álvarez-Ossorio Ramos

Exposición

COMISARIO

Fernando Olmedo Granados

COORDINACIÓN

Juan José Blanco Barbado
Joaquín Cortés José
Antonio Fajardo de la Fuente
Cristina Fernández Álvaro
Isabel López-Fando Amián
Ana María Mojarro Bayo

DISEÑO EXPOSITIVO

Sara González García

Catálogo

TEXTOS Y SELECCIÓN DE IMÁGENES

Fernando Olmedo Granados

SUPERVISIÓN

Joaquín Cortés José

DISEÑO

Sara González García

IMPRESIÓN

Egondi Artes Gráficas

© Consejería de la Presidencia y Administración Local. Fundación Pública Andaluza Centro de Estudios Andaluces

© Consejería de Economía y Conocimiento. Instituto de Estadística y Cartografía de Andalucía

© Autoridad Portuaria de Huelva

© De las imágenes, sus propietarios acreditados.

Agradecimientos

Archivo de la Autoridad Portuaria de Huelva, Archivo Histórico Provincial de Huelva, Archivo Municipal de Huelva, Archivo Técnico de EMASESA, Área de Cultura, Turismo y Promoción de Huelva en el Exterior del Ayuntamiento de Huelva, Biblioteca de la Diputación de Huelva, Instituto Geográfico Nacional, Madrid, Instituto Hidrográfico de la Marina, Cádiz, Ministerio de Defensa. Archivo Cartográfico y de Estudios Geográficos del Centro Geográfico del Ejército, Madrid, Ministerio de Defensa. Instituto de Historia y Cultura Militar, Madrid, Princeton University Library, Lewis Library Map Collection, Universidad de Huelva y Enrique Martín Rodríguez.

Las obras expuestas e incorporadas al catálogo pertenecen a las instituciones y organismos debidamente reseñadas en sus créditos.



Organizan



Centro de Estudios Andaluces
CONSEJERÍA DE LA PRESIDENCIA,
ADMINISTRACIÓN LOCAL Y MEMORIA DEMOCRÁTICA

Instituto de Estadística y Cartografía de Andalucía
CONSEJERÍA DE ECONOMÍA Y CONOCIMIENTO



Colaboran



Croquis de la Villa de Huelva, Capital de la Provincia de su nombre, formado por el Maestro de Obras D.^{no} Manuel de Bayas y Perivero, en Escala de uno por cinco mil pies de la vara de Burgos.

Dircción e Inspección de Ingenieros
de Andalucía

Explicación

- a..... Capilla de la Estrella perteneciente al
gremio de la Marina.
- bbb..... Maestros de Obras.
- c..... Parroquia de la Concepción.
- d..... Hospital.
- e..... Jefatura Política.
- f..... Casa de Ayuntamiento.
- g..... Oficina de Amortización.
- h..... Iglesia de la Merced.
- i..... Convento.
- j..... Parroquia de S.^{to} Pedro.
- k..... Almacén oposito.
- l..... Carcel y Ayuntamiento antiguo.
- m..... Matadero.
- n..... Ermita de la Soledad.
- nn..... Id. de S.^{to} Sebastián.
- o..... Oratorio de S.^{to} Francisco.
- p..... Comandancia de los tercios navales de la prov.^a
- q..... Oficina de la Real y Potestad unidas.
- r..... Convento de Monjas.
- s..... Ermita de Saltes.

- 1... Plaza de las Monjas con su fuente.
- 2... Muelle llamado Realista.
- 3... Potencia de la Hazienda.
- 44... Molinos harineros.
- 5... Salinas.
- 6... Plaza de la Merced.
- 7... Molino de viento.
- 8... Plaza de S.^{to} Pedro.
- 9... Pisos públicos de agua potable.

