

EN NUESTRO CANAL WEB

Visita Virtual al Canal



Visita interactiva en la que, con la ayuda de una azafata virtual, se navega a través de diferentes salas desde las que se puede acceder a la información medioambiental de Andalucía y conocer todos los recursos de información así como los servicios complementarios que la REDIAM pone al servicio de la ciudadanía y de los técnicos y

gestores. La visita recorre el Catálogo de información de Andalucía como centralizador de la información contenida en la REDIAM y proporciona una navegación intuitiva y sencilla para los usuarios.

En la Sala Inicial se presenta de manera general el Canal y se proporcionan los accesos al catálogo y a las solicitudes de información, así como a las novedades, preguntas frecuentes y atención integrada a la ciudadanía.

La Sala de Autoservicio está orientada principalmente a los profesionales que trabajan con la información geográfica ambiental pudiendo acceder a la descarga directa o consulta online de gran parte de los contenidos de la información ambiental catalogada en la REDIAM.

En la Sala de Proyecciones el usuario puede disfrutar, mediante la sencilla selección a través de una pantalla interactiva, de los distintos visores de la información ambiental especializada que se encuentran en el canal REDIAM.



JUNTA DE ANDALUCÍA

CONSEJERÍA DE AGRICULTURA, PESCA
Y MEDIO AMBIENTE

Rediam

Red de Información Ambiental de Andalucía

EN NUESTRO CANAL WEB

La Sala de Exposiciones está dedicada a la presentación del catálogo de mapas ambientales de la REDIAM disponibles para la consulta de los usuarios del canal. Reúne productos cartográficos en diferentes formatos, optando preferentemente por formatos interoperables.

En la Sala de Consulta los usuarios podrán acceder a los datos consolidados sobre el medioambiente en Andalucía. Estadísticas e Indicadores elaborados a partir de los datos obtenidos por redes automáticas de medición en tiempo real o en el curso de trabajos de investigación elaborados en el marco de la REDIAM.

La Biblioteca es la sala donde consultar o descargar las versiones digitales de todo tipo de documentos elaborados y publicados en el marco de la REDIAM y, de su precedente, el Sinamba (Sistema de información ambiental de Andalucía).

Por último, la Sala de Reuniones permite conocer de cerca todas las líneas de trabajo y los proyectos de información ambiental desarrollados por la REDIAM.

[Ir a la Visita Virtual](#)



JUNTA DE ANDALUCÍA

CONSEJERÍA DE AGRICULTURA, PESCA
Y MEDIO AMBIENTE

Rediam

Red de Información Ambiental de Andalucía

EN NUESTRO CANAL WEB

Sistema de información CLIMA



El Sistema de Información de Climatología Ambiental (CLIMA) es uno de los proyectos desarrollados por la REDIAM encaminados al mejor conocimiento del clima en la región andaluza.

Está formado por una extensa red de estaciones meteorológicas pertenecientes a diferentes organismos y la aplicación informática que permite

la integración de los datos, el control de la calidad de los mismos, y su explotación conjunta.

El Sistema sirve como herramienta a la comunidad científica y técnica, normalizando la información ambiental producida en la región y poniéndola a disposición de la ciudadanía. Es un instrumento que permite aunar las diferentes fuentes de información climática y meteorológica y que constituye una base de datos de primera magnitud y enormes proporciones que puede consultarse a través de Internet.

Se integran una serie de redes de observación formadas por cerca de 2.300 estaciones pertenecientes a la Agencia Estatal de Meteorología (AEMET), la actual Consejería de Agricultura, Pesca y Medio Ambiente y el Instituto de Formación Agraria, Pesquera, Alimentaria y de la Producción Ecológica (IFAPA).

[Subsistema CLIMA](#)



JUNTA DE ANDALUCÍA

CONSEJERÍA DE AGRICULTURA, PESCA
Y MEDIO AMBIENTE

Rediam

Red de Información Ambiental de Andalucía

ACTUALIDAD

Decreto REDIAM



El texto garantiza el acceso libre y gratuito a la información ambiental en Andalucía, cumpliendo así con el marco normativo fijado por Europa a través de la regulación de la estructura y funcionamiento de la Red de Información Ambiental de Andalucía (REDIAM), instrumento que, desde su creación en el año 2000, se ha

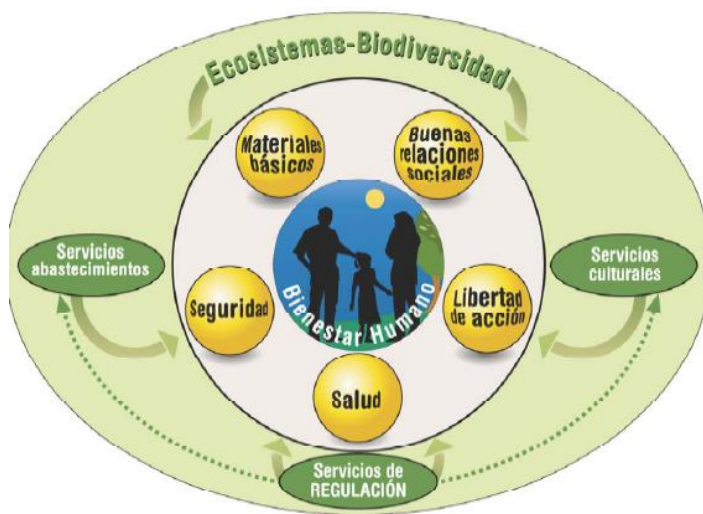
consolidado como uno de los más extensos y completos sistemas de gestión del conocimiento ambiental de Europa, con 1.800 colecciones de datos y 677 servicios cartográficos online.

Como principales aportaciones, el decreto clarifica los procedimientos de incorporación de los centros productores de información, refuerza los mecanismos de participación ciudadana y define la estructura del sistema, las características de contenido y su coordinación con otras redes de ámbito autonómico, nacional o internacional, especialmente el Sistema Estadístico y Cartográfico de Andalucía y el Inventario Español del Patrimonio Natural y la Biodiversidad.

[Decreto REDIAM](#)

ACTUALIDAD

Primeros resultados del Proyecto de Evaluación de Ecosistemas del Milenio en Andalucía



Andalucía se suma al programa científico internacional impulsado en el año 2001 por Naciones Unidas «La evaluación los Ecosistemas del Milenio», diseñado para satisfacer las necesidades que tienen los gestores y la sociedad, de información científica sobre las consecuencias de los cambios en los ecosistemas para el bienestar humano y las opciones para responder a esos cambios.

[Evaluación Ecosistemas del Milenio](#)



JUNTA DE ANDALUCÍA

CONSEJERÍA DE AGRICULTURA, PESCA
Y MEDIO AMBIENTE

Rediam

Red de Información Ambiental de Andalucía

NOVEDADES

Los datos de lluvia acumulada al alcance de la mano



La Consejería de Agricultura, Pesca y Medio Ambiente de Junta de Andalucía, a través de la Red de Información Ambiental de Andalucía (REDIAM) ha desarrollado una aplicación para móviles con sistema operativo android que permite conocer la precipitación acumulada a

lo largo del año hidrológico mediante los datos aportados por la Red en las Estaciones Meteorológicas Automatizadas de Andalucía.

Así las cosas, con cualquier smartphone android, un usuario puede acceder a los datos de precipitación acumulada de una zona en la que se encuentre contactando con la estación meteorológica más cercana a su ubicación o mediante la selección directa de cualquiera de las estaciones incluidas en la red.

La aplicación permite consultar los registros de las diferentes Estaciones meteorológicas de Andalucía, accediendo a información sobre la fecha y cuantía de la última precipitación recogida, la precipitación acumulada a lo largo del año hidrológico y gráficas de evolución, así como la comparación con la media para el periodo analizado.



JUNTA DE ANDALUCÍA

CONSEJERÍA DE AGRICULTURA, PESCA
Y MEDIO AMBIENTE

Rediam

Red de Información Ambiental de Andalucía

NOVEDADES

Asimismo, desde la propia aplicación puede accederse a la web de la consejería y al canal de la REDIAM para ampliar cualquier información que pudiera ser de interés para el usuario.

Para poder acceder a la aplicación basta con acceder al proveedor de servicios android de cada teléfono móvil (google play) y escribir en el buscador "pluviómetro", y proceder a la descarga de la aplicación.

La REDIAM, además ha desarrollado un widget con las mismas prestaciones para que todo el que desee pueda incluirlo en cualquier blog o web.

[Enlace a la descarga](#)





JUNTA DE ANDALUCÍA

CONSEJERÍA DE AGRICULTURA, PESCA
Y MEDIO AMBIENTE

Rediam

Red de Información Ambiental de Andalucía

NOVEDADES

Web Coverage Services (WCS): un nuevo tipo de servicios OGC en el canal de la REDIAM



Se presenta en el canal de la Rediam un nuevo conjunto de servicios interoperables que cumplen los estándares del **Open Geospatial Consortium (OGC)**. Se trata de los **Web Coverage Services (WCS)**, traducible como **Servicios Web de Coberturas**, un protocolo

que permite la descarga de datos raster que es un formato utilizado para la representación de variables continuas del territorio.

Después de los servicios de visualización interactiva de cartografía (**WMS, Web Map Services**) y de descarga de capas vectoriales (**WFS, Web Feature Services**), la puesta en marcha de este nuevo producto supone un importante paso adelante en el servicio que la Rediam presta a los usuarios de datos georreferenciados sobre el medio ambiente andaluz, continuando así su línea de ofrecer toda la información en forma de servicios web interoperables.

A diferencia de los WFS, que permiten la descarga de información sobre elementos vectoriales, entidades geográficas con una posición concreta e individualizable en el espacio (carreteras, pozos, ríos..., por ejemplo), **los WCS se utilizan para la descarga de datos raster o coberturas en el que los datos se representan mediante la asignación de valores de la variable para cada una de las celdillas (píxeles) en los que éste formato queda pautado.**



JUNTA DE ANDALUCÍA

CONSEJERÍA DE AGRICULTURA, PESCA
Y MEDIO AMBIENTE

Rediam

Red de Información Ambiental de Andalucía

NOVEDADES

Este nuevo conjunto de recursos que la Rediam pone a disposición de los usuarios está **compuesto por 9 servicios, con un total de 52 coberturas, agrupables en 5 temáticas: Temperatura Media Anual, Modelos digitales de elevaciones, Calidad de las aguas litorales (clorofila-a, turbidez y temperatura), Intensidad lumínica e Índice de Vegetación.** Estos servicios son pioneros en el conjunto de la Infraestructura de Datos Espaciales de Andalucía y suponen más de la mitad de los existentes en el conjunto de España. Se han producido servicios de temáticas variadas, para que los posibles usuarios se inicien en el uso de este nuevo tipo de servicios practicando y probando su aplicabilidad.

[Servicios WCS](#)

[Más Novedades](#)

PÍLDORA DEL MES

Planes de Recuperación y Conservación aprobados en Andalucía y la REDIAM

Con el objeto de difundir de manera sencilla **conceptos relacionados con la REDIAM, los Sistemas de Información Geográfica y la Información Ambiental**, los usuarios de



nuestro Canal web disponen de este espacio al que hemos denominado **“Píldoras de información REDIAM”**. En él pueden encontrarse contenidos que pretenden explicar, de un modo claro, distintos proyectos y temáticas que desde la REDIAM consideramos clave.

En la píldora de este mes presentamos los **Planes de Recuperación y Conservación aprobados en Andalucía**, que nacen con el propósito de dar cumplimiento a la Ley 8/2003 de 28 de octubre, de la flora y la fauna silvestres, a partir de la cual la Comunidad Autónoma de Andalucía elaboró el **Catálogo Andaluz de Especies Amenazadas** como instrumento de conservación. Asimismo, las especies incluidas en el citado catálogo están obligadas a disponer de **planes de reintroducción, recuperación o conservación** según la categoría de protección a la que pertenezcan: extinto, en peligro de extinción o vulnerable respectivamente.

Las medidas de conservación que contemplan los planes van dirigidas a recuperar las poblaciones de las especies objeto de los mismos, reduciendo sus amenazas y protegiendo o mejorando los hábitats tanto actuales como potenciales. Además estos planes incentivan la investigación, la divulgación, la sensibilización y la implicación de la sociedad en materia de conservación. Por último, también fomentan y mejoran la coordinación y cooperación (nacional e internacional) con otros programas, entidades, administraciones y órganos de participación.

[Ir a la píldora informativa](#)



JUNTA DE ANDALUCÍA

CONSEJERÍA DE AGRICULTURA, PESCA
Y MEDIO AMBIENTE

Rediam

Red de Información Ambiental de Andalucía

SOCIOS DE LA REDIAM

Centro Temático Europeo para la Información y el Análisis Espacial (ETC/SIA)



Este centro apoya a la Agencia Europea de Medio Ambiente en el desarrollo de datos espaciales de referencia para el conjunto de Europa.

El campo de trabajo principal del ETC/SIA es el análisis del uso y la cobertura del suelo, lo que incluye no sólo el seguimiento de su evolución temporal sino también el análisis de las consecuencias de dichos cambios.

Las actividades se estructuran la recolección, procesamiento y análisis de datos medioambientales, fundamentalmente geográficos, a diferentes escalas, suministrando a la AEMA (Agencia Europea del Medio Ambiente) información validada y medios de análisis adecuado ETC/SIA cuentan con un equipo universitario flexible y multidisciplinar con una sólida experiencia en el campo de la investigación medioambiental que combina el conocimiento científico con el uso de modernas tecnologías necesarias para realizar tareas de seguimiento y a escala regional, nacional y europea.

Más información: <http://www.etcisia.uma.es/>

ENLACES DE INTERÉS

IDEE España

El proyecto IDEE es el resultado de la integración, en primer lugar, de todas las Infraestructuras de Datos Espaciales establecidas por los productores oficiales de datos a nivel tanto estatal como autonómico y local, y en segundo lugar, de todo tipo de infraestructuras sectoriales y privadas.



El fruto de este trabajo es el proyecto IDEE.

La Infraestructura de Datos Espaciales de España (IDEE) tiene como objetivo integrar a través de Internet los datos, metadatos, servicios e información de tipo geográfico que se producen en España, a nivel estatal, autonómico y local, cumpliendo una serie de condiciones de interoperabilidad (normas, protocolos, especificaciones) y conforme a sus respectivos marcos legales.

IDEE, desarrollada legalmente en la *Ley 14/2010, de 5 de julio, sobre las infraestructuras y los servicios de información geográfica en España (LISIGE)*, facilita a todos los usuarios la localización, identificación, selección y acceso, a los datos y servicios producidos en España a través del [Geoportal de la IDEE](#), cuya constitución y mantenimiento corresponde a la **Dirección General del Instituto Geográfico Nacional**.



JUNTA DE ANDALUCÍA

CONSEJERÍA DE AGRICULTURA, PESCA
Y MEDIO AMBIENTE

Rediam

Red de Información Ambiental de Andalucía

CONVOCATORIAS

I Congreso Iberoamericano de Geomática y Ciencia de la Tierra. TOPCART 2012



TOPCART 2012

Madrid ,16 ,17 ,18 y 19 de Octubre

I CONGRESO IBEROAMERICANO DE GEOMÁTICA Y CIENCIAS DE LA TIERRA

Los próximos días 16 ,17 ,18 y 19 de Octubre en Madrid se presenta desde el Ilustre Colegio Oficial de Ingenieros Técnicos en Topografía de España el X Topcart 2012, I Congreso Iberoamericano de Geomática y Ciencias de la Tierra, que tiene como **objetivo fundamental dar a conocer los avances científicos y técnicos en materia de Topografía, Cartografía y demás ciencias afines.**

El evento congregará a numerosas personalidades de Iberoamérica y España de todos los ámbitos vinculados a las Ciencias de la Tierra. Se abrirá un amplio espacio para la exposición tecnológica y comercial, donde se **debatirán las ventajas e inconvenientes de la aplicación de los nuevos procedimientos, a través de técnicas contrastadas y de una convivencia activa entre los diferentes sectores empresariales y profesionales.** Además, se podrá disfrutar del intercambio de experiencias con las ponencias de los expertos más importantes de los países asistentes al Congreso.

Más información en [TopCart](#)



JUNTA DE ANDALUCÍA

CONSEJERÍA DE AGRICULTURA, PESCA
Y MEDIO AMBIENTE

Rediam

Red de Información Ambiental de Andalucía

CONVOCATORIAS

Conferencia ESRI España 2012



ESRI, socio de la REDIAM, convoca el mayor evento sobre tecnología geoespacial del país, que se celebrará los días 3 y 4 de Octubre en el **Centro de Convenciones**

Norte de Ifema, en Madrid.

Más información en: <http://evento.esri.es/es/esri2012/>

3ª Jornadas Ibéricas de Infraestructuras de Datos Espaciales

Las Jornadas se celebran del 17 al 19 de octubre en el Pabellón de la Pipa de Madrid, cuyo



tema principal es la **Implementación de datos, servicios y metadatos en conformidad con INSPIRE.**

Al mismo tiempo se realizarán talleres formativos, presentaciones de ponencias, exposición de póster y, como en ediciones anteriores, se prevé la posibilidad de que aquellas empresas que estén interesadas puedan realizar presentaciones comerciales y dispongan de espacios específicos de exposición (stands).

En paralelo se llevará a cabo la reunión del **Grupo de Trabajo de la IDEE** y reuniones tanto de los **Grupos Técnicos de Trabajo** como de los **Subgrupos de Trabajo**

Más información [aquí](#)



JUNTA DE ANDALUCÍA

CONSEJERÍA DE AGRICULTURA, PESCA
Y MEDIO AMBIENTE

Rediam

Red de Información Ambiental de Andalucía

PUBLICACIONES

Medio Siglo de Cambios en la evolución de usos del suelo de Andalucía. 1956-2007



El acceso a las fotografías aéreas del llamado “vuelo americano de 1956” ha permitido analizar la evolución del territorio andaluz en el último medio siglo. Esta publicación posibilita seguir los cambios desde una perspectiva histórica y realizar un análisis comparativo entre los mapas de los años 1956, 1999 y 2007, y permite valorar en distintos escenarios cómo han sido estos cambios y la magnitud de los mismos.

[Acceso a la publicación](#)