

AVANCE ESTADÍSTICO: RED ANDALUZA DE CREAs (año 2012)

1. Ejemplares ingresados en los centros de la Red.

El número de ejemplares de especies protegidas atendidos por los centros de la red de CREAs durante el año 2012 asciende a un total de 6327; de los que 5723 son ejemplares vivos y 604 muertos.

El centro que tiene mayor número de ingresos es el CREA de Cádiz con el 22,33% del total de los ingresos, seguido del CREA de Málaga con el 14,40%. El centro con menos ingresos es el CREA de Granada con el 8,88% del total de los ingresos.

Centro Red de CREAs	Vivos	Muertos	TOTAL
Las Almohallas (AL)	706	76	782
Dunas de San Antón (CA)	1195	218	1413
Los Villares (CO)	634	30	664
El Blanqueo (GR)	484	78	562
Marismas del Odiel (HU)	707	34	741
Queibrajano (JA)	514	78	592
El Boticario (MA)	840	71	911
San Jerónimo (SE)	643	19	662

Total Red de CREAs 2012	Vivos	Muertos	TOTAL
	5723	604	6327

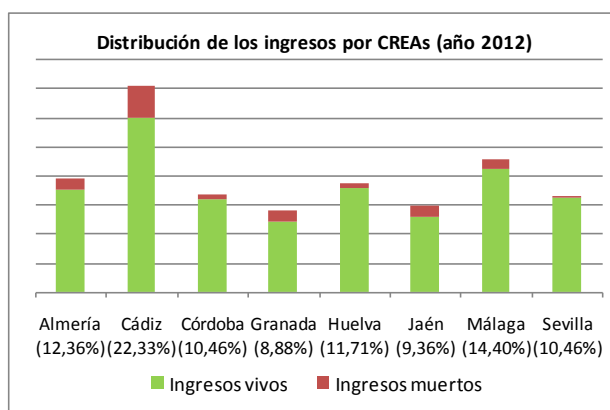


Tabla 1: Número de ejemplares ingresados en cada uno de los centros de la red.

Figura 1: Contribución de cada centro al total de ingresos en el año 2012.

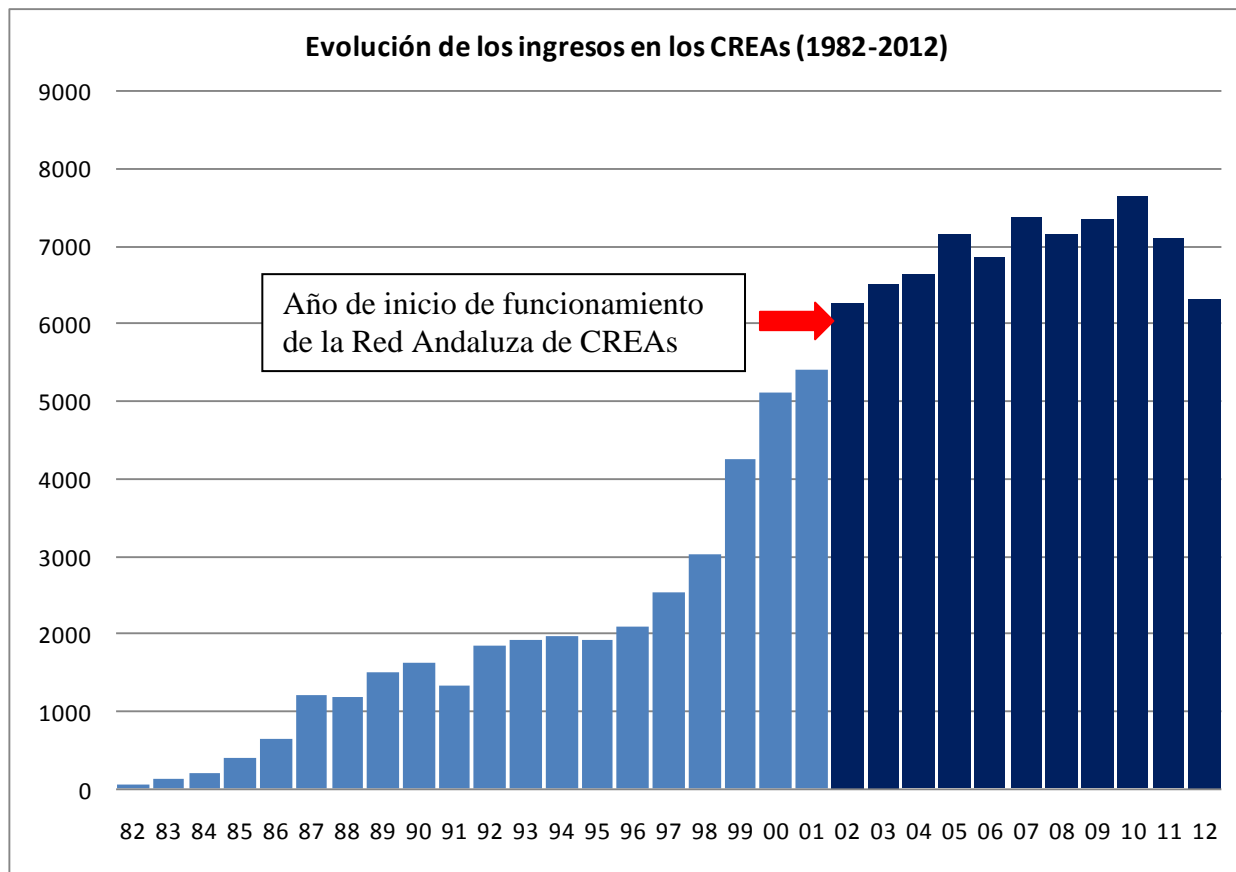


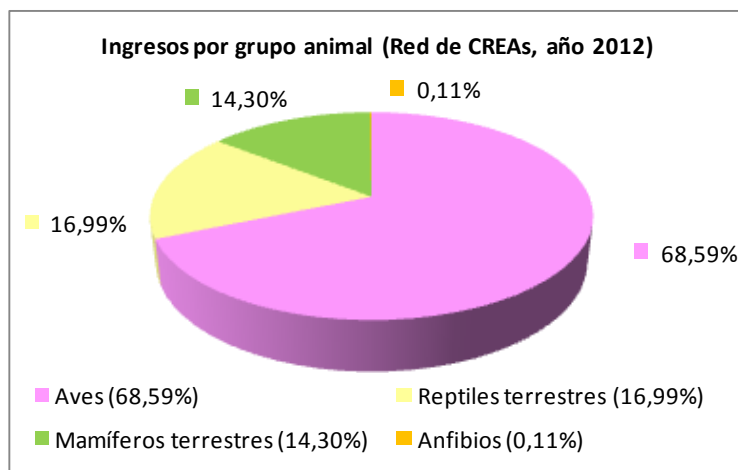
Figura 2: Evolución del número de ingresos en los CREAs (1982-2012).

Con respecto al año pasado ha disminuido el número de ingresos en 783 ejemplares. Desde que se empieza a funcionar en red, en el año 2002, el número de animales atendidos que se registra se ha ido estabilizando en una horquilla entre los 6500-7500 ejemplares, aunque en 2012 se encuentra ligeramente por debajo al contabilizarse un total de 6327 ingresos.

2. Ingresos por grupos de especies.

Grupo animal	CREAs								Total CREAs	Total
	Almería	Cádiz	Córdoba	Granada	Huelva	Jaén	Málaga	Sevilla		
Anfibios	0	1	0	4	0	0	1	1	7	6327
Reptiles terrestres	497	179	36	60	75	5	187	36	1075	
Mamíferos terrestres	23	49	33	30	648	16	70	36	905	
Aves	262	1184	595	468	18	571	653	589	4340	
TOTAL	782	1413	664	562	741	592	911	662	6327	

Tabla 2. Número de ejemplares ingresados en cada centro de la red en el 2012.



El grupo de las aves alcanza casi el 70% de ingresos de la Red (68,59%)

Siguen los reptiles terrestres (16,99%), fundamentalmente debido al ingreso de ejemplares de tortuga mora y detrás con porcentajes menores: los mamíferos terrestres (14,30%), y los anfibios (0,11%).

Figura 3: Porcentajes de ingreso según la clase animal.

3. Ingresos por meses.

MESES	Vivos	Muertos	Total
Ene	177	68	245
Feb	192	45	237
Mar	233	20	253
Abr	360	60	420
May	673	37	710
Jun	1047	99	1146
Jul	1220	105	1325
Ago	566	47	613
Sep	473	34	507
Oct	372	32	404
Nov	241	33	274
Dic	169	24	193
	5723	604	6327

Tabla 3. Número de ejemplares ingresados en cada mes del 2012.

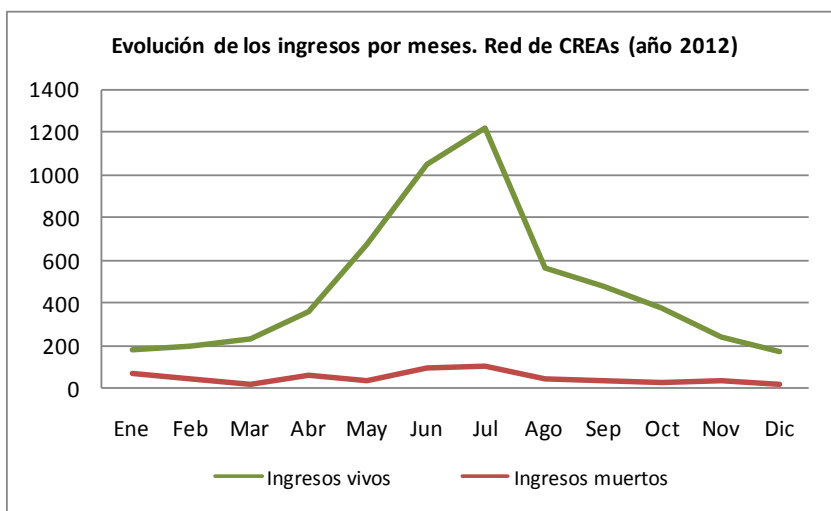


Figura 4: Evolución de los ingresos vivos y muertos en función de los meses del año (2012).

En los meses de junio y julio se produce casi un 40% de los ingresos en los centros de la red de CREAs; fundamentalmente debidos a animales vivos y sobre todo pollos y ejemplares inmaduros e inexpertos.

4. Causas de los ingresos.

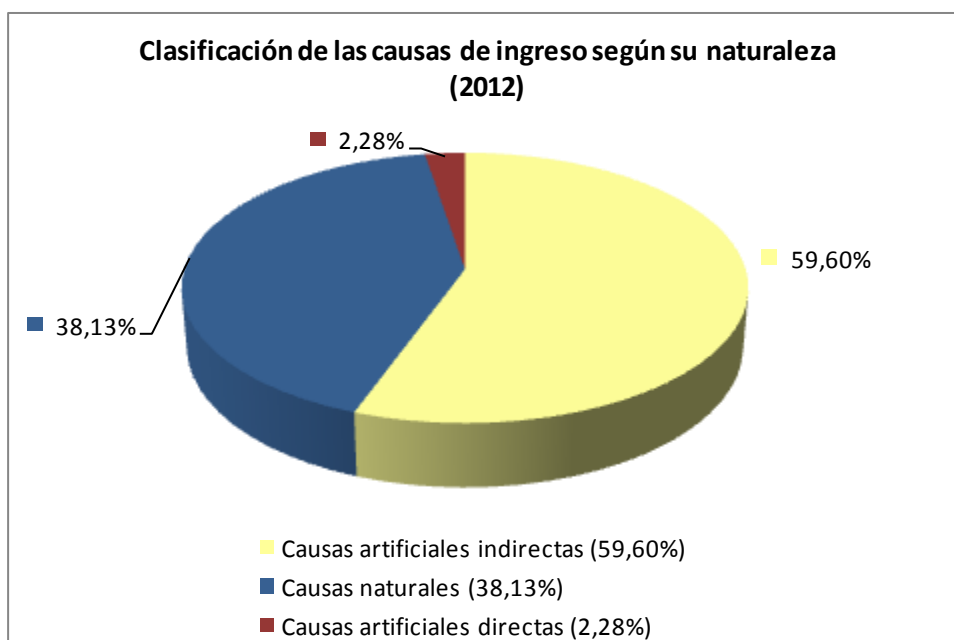
CAUSA DE INGRESO		Vivos	Muertos	TOTAL		%	
Encuentro de un animal	Adulto: Extracción del hábitat	613	3	2340	616	36,98	9,74
	Cría: Caída de nido, abandono de parentales	1654	70		1724		27,25
Colisiones	Atropello	265	55	1464	320	23,14	5,06
	Atropello por cosechadora	7	1		8		0,13
	Colisión con aerogenerador	31	2		33		0,52
	Colisión con alambrada	68	3		71		1,12
	Colisión con tendido eléctrico	26	1		27		0,43
	Otras colisiones no identificadas	386	23		409		6,46
	Otras colisiones o traumatismos	534	62		596		9,42
Debilidad	Agotamiento	99	8	568	107	8,98	1,69
	Desnutrición	331	56		387		6,12
	Enfermedad	49	10		59		0,93
	Otros	14	1		15		0,24
Intoxicaciones	Envenenamiento intencionado	3	13	149	16	2,35	0,25
	Intoxicación accidental	85	48		133		2,10
Cautividad		570	3	573		9,06	
Mortandades		61	18	79		1,25	
Electrocución		166	44	210		3,32	
Entrada en construcción, nave, etc		180	2	182		2,88	
Programa de actuaciones de la cma	Otros	22	3	155	25	2,45	0,40
	Rescate de pollos o crías	99	31		130		2,05
Caído en piscina, alberca, aljibe, etc		17	2	19		0,30	
Disparo		62	2	64		1,01	
Destrucción de hábitat		8	1	9		0,14	
Expolio de pollos o crías		30	0	30		0,47	
Problemas en el plumaje/pelaje	Otros problemas en el plumaje	35	1	53	36	0,84	0,57
	Petroleamiento	1	0		1		0,02
	Plumaje impregnado de aceite	13	0		13		0,21
	Plumaje mojado	3	0		3		0,05
Atrapado en red, malla, etc		16	0	16		0,25	
Comiso		83	1	84		1,33	
Trampeo	Cepos	8	1	20	9	0,32	0,14
	Jaula trampa	2	0		2		0,03
	Lazos	2	0		2		0,03
	Otros	6	1		7		0,11
	Costilla o ballesta	0	0		0		0,00
Depredado		17	1	18		0,28	
Interacción con arte de pesca		23	3	26		0,41	
Petroleamiento		0	0	0		0,00	
Otras		18	5	23		0,36	
Causas desconocidas		116	129	245		3,87	
Total		5723	604	6327		100,00	

Tabla 4. Causas de los ingresos en los centros de la red.

La causa de ingreso atribuida a más ejemplares es la caída de nido o abandono de parentales dentro de la categoría de "encuentro de un animal" con un 27,25% de los ingresos. En esa misma categoría está el encuentro de un animal cuando se trata de un ejemplar adulto, siendo en este caso la "extracción de hábitat" y presentando un 9,74% de los ingresos. La suma de todas las colisiones (con alambrada, tendido eléctrico, aerogenerador y otras) constituye un 23,14% de los ingresos.

Las causas de los ingresos de los ejemplares en los centros de recuperación se pueden clasificar en naturales (coloreadas de azul) o artificiales y dentro de las artificiales en directas (coloreadas de violeta) o indirectamente provocadas por el hombre (coloreadas de amarillo).

Según esta clasificación se obtienen los siguientes porcentajes:



Total de ejemplares ingresados: 6327.
 Número de ejemplares con causa de ingreso:
 - Conocida: 6059
 - Desconocida: 268

Figura 5: Porcentaje de los grupos de causa de ingreso según su naturaleza.

5. Colaboradores de la Red de CREAs.

Tipo Colaborador	Red de CREAs (año 2012)			
	Vivos	Muertos	Total	%
Particulares	2834	137	2971	46,96%
Guardia Civil	926	99	1025	16,20%
Policia Municipal	496	38	534	8,44%
Personal CMA	163	59	222	3,51%
Agente de Medio Ambiente	192	79	271	4,28%
Otras administraciones publicas	239	21	260	4,11%
Zoologicos	188	112	300	4,74%
Clínica Veterinaria	138	7	145	2,29%
Asociaciones ecologistas y voluntarios	75	14	89	1,41%
Centro educativo	23	2	25	0,40%
Aduana	61	0	61	0,96%
Policia Autonómica	8	1	9	0,14%
Policia Nacional	24	1	25	0,40%
Sociedad de cazadores y pescadores	9	2	11	0,17%
Otros	347	32	379	5,99%
Total	5723	604	6327	100,00%

Tabla 5. Colaboradores de la red de CREAs durante el 2012.

Los ciudadanos particulares son siempre los que tienen mayor porcentaje de avisos y entregas de ejemplares incapacitados o heridos para su recuperación en los centros de la Red andaluza (46,96%).

6. Balance de recuperación de los ejemplares ingresados vivos en la Red de CREAs en 2012.

Durante el año 2012 se ha conseguido recuperar y reintroducir en el medio natural al 54,59% de los ejemplares tratados en los CREAs (3336 ejemplares, de los cuales 3175 han ingresado en 2012 y 164 se encontraban en tratamiento en los centros de la red al comenzar el año); a fecha 31 de diciembre de 2012 quedan en recuperación en los centros un 3,35% (205 ejemplares).

Las aves son la clase que menor porcentaje tiene de recuperación (49,28%), y los anfibios y los reptiles los que mayor éxito de recuperación y reinserción en el medio natural, 100% y 77,68% respectivamente. Los mamíferos tienen un porcentaje de recuperación de 73,55%.

ESTADO FINAL DE LOS EJEMPLARES INGRESADOS VIVOS	ANFIBIOS	REPTILES	AVES	MAMÍFEROS	TOTAL	%
Recuperados	4	804	2189	178	3175	55,48
Recuperados	0	26	131	7	164	42,27
Total ejemplares recuperados	4	830	2317	185	3336	54,59
Muertos en los CREAs	0	40	1045	54	1139	19,90
Muertos en los CREAs	0	10	20	2	32	8,25
Total ejemplares muertos durante recuperación	0	50	1069	56	1175	19,23
En recuperación	0	53	145	2	200	3,49
En recuperación	0	0	5	0	5	1,29
Total ejemplares que continúan en recuperación	0	53	150	2	205	3,35
Irrecuperables eutanasiaados	0	18	898	5	921	16,09
Irrecuperables eutanasiaados	0	0	28	0	28	7,22
Total ejemplares eutanasiaados	0	18	926	5	949	15,53
Irrecuperables en el CREA	0	66	48	2	116	2,03
Irrecuperables en el CREA	0	0	7	0	7	1,80
Total ejemplares irrecuperables en el CREA	0	66	55	2	123	2,01
Irrecuperable cedido	0	24	28	0	52	0,91
Irrecuperable cedido	0	8	46	0	54	13,92
Total ejemplares irrecuperables cedidos	0	32	74	0	106	1,73
Trasladados a otro CREA	0	30	89	1	120	2,10
Trasladados a otro CREA	0	51	36	11	98	25,26
Total ejemplares trasladados entre CREAs	0	81	124	12	217	3,55
Total ejemplares ingresados vivos en 2012	4	1035	4442	242	5723	
Total ejemplares vivos en CREAs con fecha 1/1/12	0	95	273	20	388	
TOTAL GENERAL	4	1130	4715	262	6111	

Ejemplares ingresados vivos en el año 2012
Ejemplares que se encuentran ingresados en el CREA a fecha 1 de enero del año 2012
Total ejemplares vivos en cada categoría de estado final

Tabla 6: Balance de recuperación de los ejemplares ingresados vivos en la red de CREAs. Los porcentajes recogidos en la tabla están calculados frente al total de ingresos de la red.

7. Categoría de amenaza de los ejemplares ingresados durante el 2012.

		ANFIBIOS			REPTILES			AVES			MAMÍFEROS			TOTAL			
		V	M	Total	V	M	Total	V	M	Total	V	M	Total	Vivos	Muertos	Total	%
Amenazadas	RE	0	0	0	0	0	0	1	0	1	0	0	0	1	0	1	0,02
	CR	0	0	0	0	0	0	9	2	11	0	0	0	9	2	11	0,17
	EN	0	0	0	514	0	514	39	3	42	5	1	6	558	4	562	8,88
	VU	0	1	1	0	0	0	198	20	218	9	6	15	207	27	234	3,70
Datos insuficientes	DD	0	0	0	0	0	0	258	22	280	36	8	44	294	30	324	5,12
No amenazadas	LR,nt	1	0	1	223	10	233	427	47	474	0	0	0	651	57	708	11,19
	LR,lc	3	2	5	298	30	328	3510	434	3944	192	18	210	4003	484	4487	70,92
TOTAL		4	3	7	1035	40	1075	4442	528	4970	242	33	275	5723	604	6327	100,00

Tabla 7: Número de ejemplares ingresados en la red de CREAs en función de su clase animal y categoría de amenaza según el libro rojo de los vertebrados amenazados de Andalucía.

El 12,77% de los ingresos ocurridos en la red de CREAs en 2012 corresponden con ejemplares de especies amenazadas según el Libro Rojo de los Vertebrado Amenazados de Andalucía.

8. Balance de recuperación de los ejemplares según el grado de amenaza.

BALANCE DE RECUPERACIÓN	Amenazadas				Total Amenazadas	Datos insuficientes	No amenazadas		Total
	RE	CR	EN	VU			LR,nt	LR,lc	
Recuperados	0	3	398	63	464	189	515	2007	3175
Recuperados	0	3	1	3	7	3	27	127	164
Muertos durante su recuperación	1	2	16	53	72	76	72	919	1139
Muertos	0	1	8	2	11	3	3	15	32
En recuperación	0	1	58	51	110	4	12	194	320
En recuperación	0	12	52	5	69	0	4	30	103
Eutanasia	0	2	5	28	35	18	35	833	921
Eutanasia	0	0	0	0	0	0	0	28	28
Irrecuperables en el CREA	0	1	65	6	72	5	6	33	116
Irrecuperables	0	0	2	3	5	0	0	2	7
Irrecuperables cedidos	0	0	16	6	22	2	11	17	52
Irrecuperables cedidos	0	2	8	7	17	0	7	30	54
Total 2012	1	9	558	207	775	294	651	4003	5723
Total ejemplares ingresados antes de 2012	0	18	71	20	109	6	41	232	388

Tabla 8: Balance de recuperación de los ejemplares atendidos en la red de CREAs durante el 2012 según la categoría de amenaza del Libro Rojo de los vertebrados amenazados de Andalucía

El porcentaje de recuperación de los ejemplares de especies amenazadas es el 53,28% (considerando ingresados durante el 2012 y los que estaban en recuperación en el CREA procedentes de ingresos de años anteriores), muy similar al porcentaje general de recuperación para todas las especies que es el 54,64. Sin embargo, considerando los ejemplares ingresados durante el 2012 este porcentaje es del 59,87%, ligeramente superior al porcentaje general de recuperación que se obtiene para todas las especies ingresadas en los CREAs en 2012 (55,48%), esto es debido a que las especies amenazadas tienen prioridad de atención en los centros y esto se traduce en un mejor éxito en la recuperación de los ejemplares.

Si se clasifican los ingresos según las categorías de amenaza del Catálogo andaluz y el resultado de su recuperación se obtiene la siguiente tabla:

BALANCE DE RECUPERACIÓN	Amenazadas		Total Amenazadas	No amenazadas	TOTAL
	EN	VU		LESPE	
Recuperados	393	42	435	2740	3175
Recuperados	3	1	4	160	164
Muertos	16	39	55	1084	1139
Muertos	8	0	8	24	32
En recuperación	39	28	67	253	320
En recuperación	47	4	51	52	103
Eutanasia	3	15	18	903	921
Eutanasia	0	0	0	28	28
Irrecuperables	65	6	71	45	116
Irrecuperables	1	0	1	6	7
Irrecuperables cedidos	14	5	19	33	52
Irrecuperables cedidos	2	4	6	48	54
TOTAL 2012	530	135	665	5058	5723
Total ejemplares ingresados antes de 2012	61	9	70	318	388

Tabla 9: Balance de recuperación de los ejemplares atendidos en la red de CREAs durante el 2012 según la categoría de amenaza del Catálogo Andaluz.

Se observa que el porcentaje de recuperación conseguido en las especies amenazadas es más elevado que para el resto de especies, (un 59,73% frente a un 54,64%).

9. El registro complementario

En el registro complementario se anotan todos aquellos ingresos que ocurren en los CREAs que no tienen cabida en el registro oficial, como los ejemplares de especies exóticas, las bolsas de expedientes antidotos que se remiten al CAD, los cadáveres procedentes de descaste de actuaciones de la Consejería de Medio Ambiente...etc; el total asciende a 1819 registros, que se reparten tal y como se indica en la siguiente tabla:

Registro complementario Red de CREAs 2012		Total	%
Ejemplares de descastes y/o control de poblaciones		99	5,44
Especies objeto de caza y pesca		246	13,52
Especies catalogadas trasladadas de otros CREAs		669	36,78
Especies exóticas		159	8,74
Ingresos del expediente de lucha contra el uso de venenos		39	2,14
Ejemplares de cetrería		18	0,99
Ejemplares de especies marinas		7	0,38
Otros	Autorizados CMA	148	8,14
	Decomisos	395	21,72
	Domésticos	30	1,65
	Invertebrados	0	0,00
	Cesión temporal proyectos	3	0,16
	Devolución cesión C. colaborador	5	0,27
	Cortesía	1	0,05
TOTAL		1819	100,00

Tabla 9: Tipología de los ingresos del registro complementario