

## AVANCE ESTADÍSTICO: RED ANDALUZA DE CREAs (año 2014).

### 1. Ejemplares ingresados en los centros de la Red.

El número de ejemplares de especies protegidas atendidos por los centros de la red de CREAs durante el año 2014 asciende a un total de 5628; de los que 5300 son ejemplares vivos (94,17%) y 328 muertos (5,83%).

El centro que tiene mayor número de ingresos es el CREA de Cádiz con el 23,31% del total de los ingresos, seguido del CREA de Málaga con el 15,42%. El centro con menos ingresos es el CREA-CEGMA de Huelva con el 5,51% del total de los ingresos.

Centro Red de CREAs	Vivos	Muertos	TOTAL
Las Almohallas (AL)	745	6	751
Dunas de San Antón (CA)	1177	135	1312
Los Villares (CO)	551	24	575
El Blanqueo (GR)	421	50	471
Marismas del Odiel (HU)	286	24	310
Quiebrajano (JA)	590	40	630
El Boticario (MA)	835	33	868
San Jerónimo (SE)	695	16	711
<b>Total Red de CREAs 2013</b>	<b>5300</b>	<b>328</b>	<b>5628</b>

Tabla 1: Número de ejemplares ingresados en cada uno de los centros de la red.

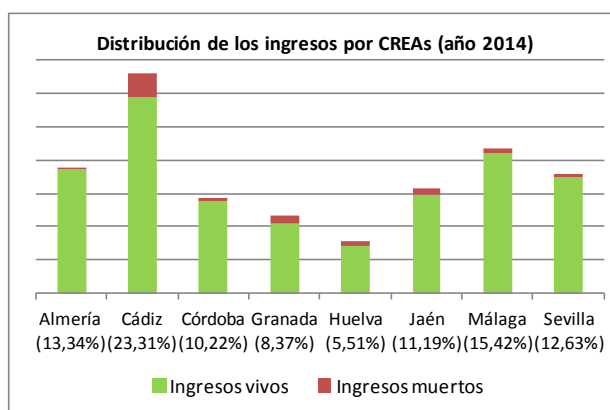


Figura 1: Contribución de cada centro al total de ingresos en el año 2014.

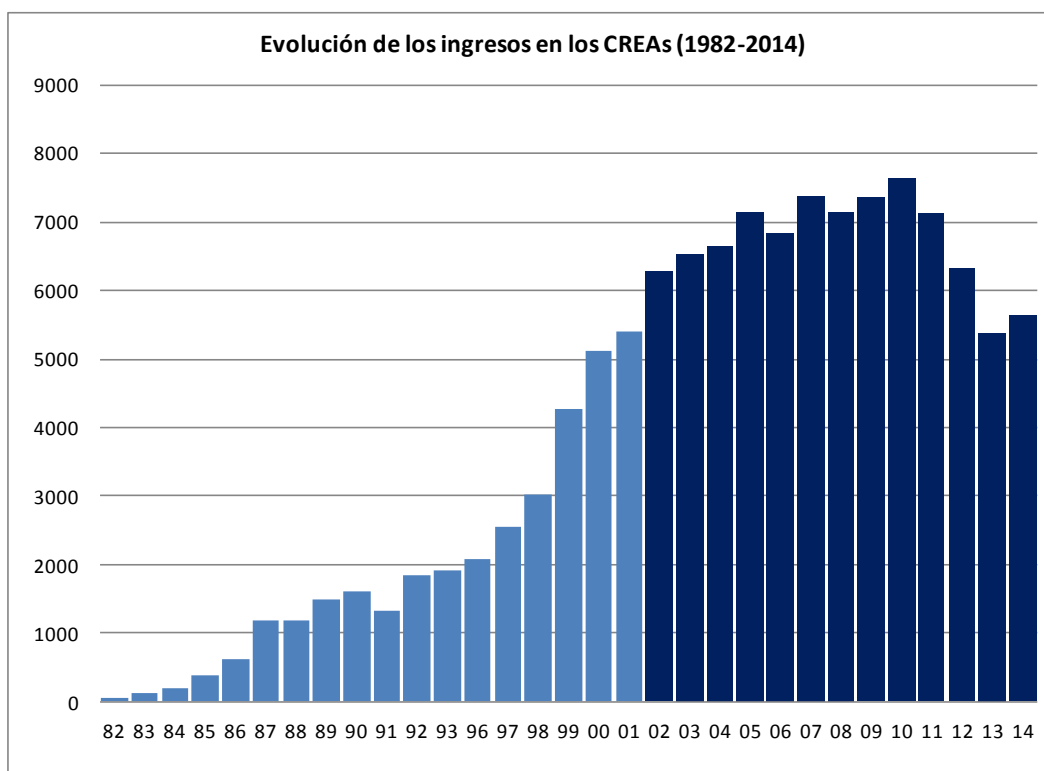


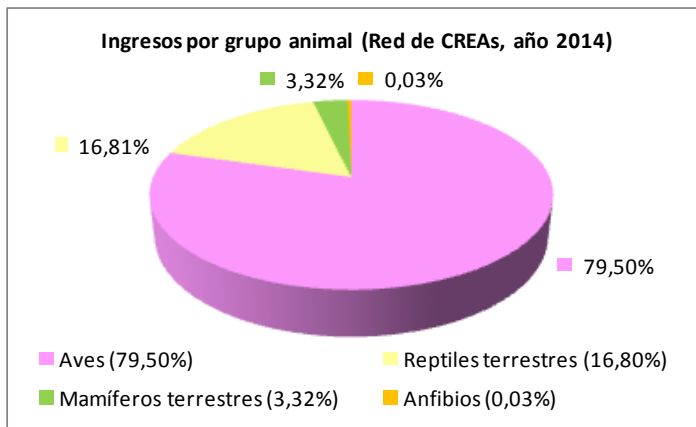
Figura 2: Evolución del número de ingresos en los CREAs (1982-2014).

Con respecto al año pasado ha aumentado el número de ingresos en 253 ejemplares rompiendo la tendencia al descenso en el número de ingresos que se venía produciendo desde 2010. Desde que se empieza a funcionar en red, en el año 2002, el número de animales atendidos que se registra se ha ido estabilizando en una horquilla entre los 6500-7500 ejemplares, hasta el 2011; fecha en la que se estableció un listado de especies prioritarias para su recogida y atención en los CREAs, la aplicación de este listado de un modo estricto hubiera disminuido los ingresos en un 75% sin embargo la reducción del número de ingresos en el período 2011-2014 ha sido del 16%.

## 2. Ingresos por grupos de especies.

Grupo animal	CREAs								Total CREAs	Total
	Almería	Cádiz	Córdoba	Granada	Huelva	Jaén	Málaga	Sevilla		
Anfibios	0	10	1	0	0	0	5	5	21	5628
Reptiles terrestres	578	71	15	41	14	9	185	33	946	
Mamíferos terrestres	4	32	21	18	8	20	66	18	187	
Aves	169	1199	538	412	288	601	612	655	4474	
<b>TOTAL</b>	<b>751</b>	<b>1312</b>	<b>575</b>	<b>471</b>	<b>310</b>	<b>630</b>	<b>868</b>	<b>711</b>	<b>5628</b>	

Tabla 2. Número de ejemplares ingresados en cada centro de la red en el 2014.



El grupo de las aves alcanza el 79,50% de los ingresos de la Red

Siguen los reptiles terrestres (16,81%), fundamentalmente debido al ingreso de ejemplares de tortuga mora y los mamíferos terrestres con un 3,32% y detrás con porcentaje mucho menor los anfibios (0,03%).

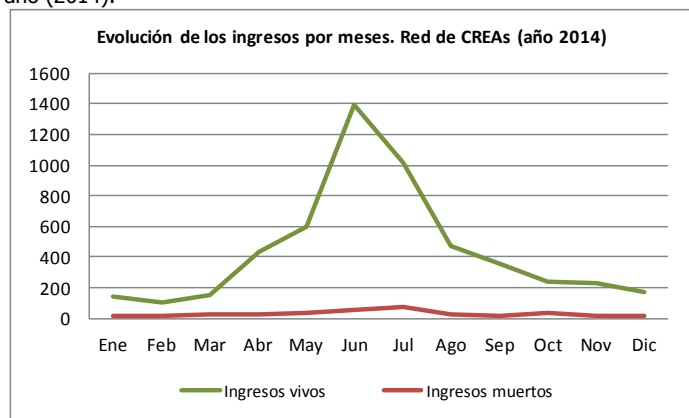
Figura 3: Porcentajes de ingreso según la clase animal.

## 3. Ingresos por meses.

Tabla 3. Número de ejemplares ingresados en cada mes del 2014.

MESES	Red de CREAs 2014		
	Vivos	Muertos	Total
Enero	142	11	153
Febrero	104	15	119
Marzo	154	20	174
Abril	433	21	454
Mayo	599	32	631
Junio	1394	52	1446
Julio	1013	69	1082
Agosto	475	23	498
Septiembre	352	19	371
Octubre	234	34	268
Noviembre	227	18	245
Diciembre	173	14	187
	<b>5300</b>	<b>328</b>	<b>5628</b>

Figura 4: Evolución de los ingresos vivos y muertos en función de los meses del año (2014).



En los meses de junio y julio se produce más de un 40% de los ingresos en los centros de la red de CREAs; fundamentalmente debidos a animales vivos y sobre todo pollos y ejemplares inmaduros e inexpertos.

#### 4. Causas de los ingresos.

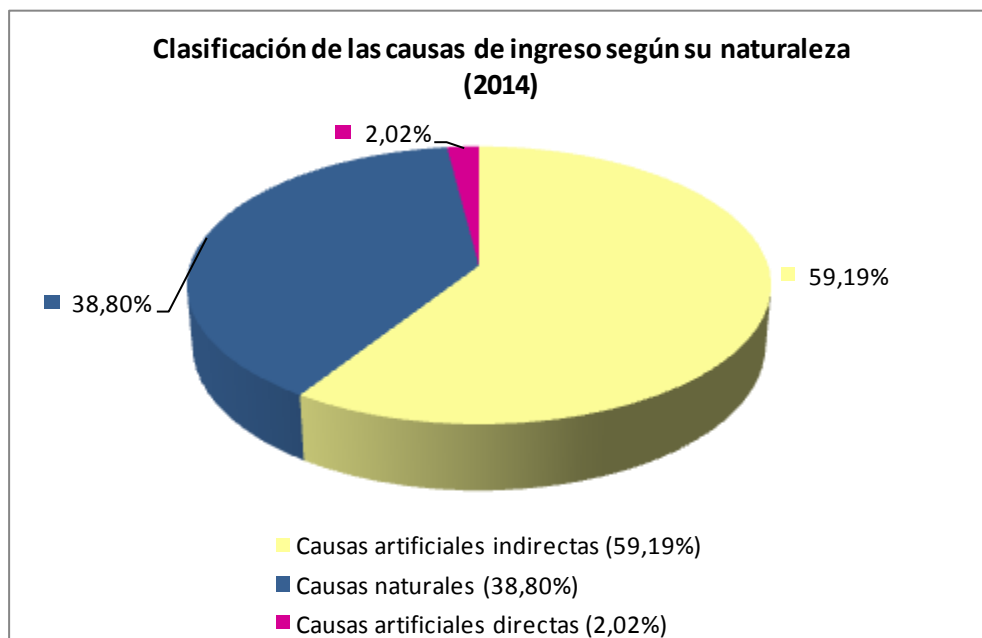
Total Red de CREAs (año 2014)									
CAUSA DE INGRESO		Vivos		Muertos		TOTAL		%	
Encuentro de un animal	Adulto: Extracción del hábitat	357	1962	1	42	358	2004	6,36%	35,61%
	Cría: Caída de nido, abandono de parentales	1605		41		1646		29,25%	
Colisiones	Atropello	187	1051	31	81	218	1132	3,87%	20,11%
	Atropello por cosechadora	2		0		2		0,04%	
	Colisión con aerogenerador	16		0		16		0,28%	
	Colisión con alambrada	72		1		73		1,30%	
	Colisión con tendido eléctrico	45		5		50		0,89%	
	Otras colisiones no identificadas	29		2		31		0,55%	
	Otras colisiones o traumatismos	700		42		742		13,18%	
Debilidad	Agotamiento	66	384	2	20	68	404	1,21%	7,18%
	Desnutrición	250		13		263		4,67%	
	Enfermedad	49		3		52		0,92%	
	Otros	19		2		21		0,37%	
Programa de actuaciones de la cma	Rescate de pollos o crías	175	397	8	10	183	407	3,25%	7,23%
	Otros	222		2		224		3,98%	
Electrocución		112		47		159		2,83%	
Intoxicaciones	Envenenamiento intencionado	1	47	3	5	4	52	0,07%	0,92%
	Intoxicación accidental	46		2		48		0,85%	
Expolio de pollos o crías		45		0		45		0,80%	
Disparo		42		2		44		0,78%	
Problemas en el plumaje/pelaje	Otros problemas en el plumaje	17	34	0	0	17	34	0,30%	0,60%
	Petroleamiento	2		0		2		0,04%	
	Plumaje impregnado de aceite	8		0		8		0,14%	
	Plumaje mojado	7		0		7		0,12%	
Trampeo	Cepos	1	11	0	2	1	13	0,02%	0,23%
	Costilla o ballesta	1		0		1		0,02%	
	Jaula trampa	3		1		4		0,07%	
	Lazos	1		0		1		0,02%	
	Otros	5		1		6		0,11%	
Otras causas conocidas	Atrapado en red, malla, etc	12	1082	0	26	12	1108	0,21%	19,69%
	Caído en piscina, alberca, aljibe, etc	19		2		21		0,37%	
	Cautividad	646		0		646		11,48%	
	Comiso	99		3		102		1,81%	
	Depredado	20		6		26		0,46%	
	Destrucción de hábitat	122		0		122		2,17%	
	Entrada en construcción, nave, etc	106		2		108		1,92%	
	Interacción con arte de pesca	16		1		17		0,30%	
	Mortandades	1		0		1		0,02%	
	Petroleamiento	1		1		2		0,04%	
	Otras	40		11		51		0,91%	
Causas desconocidas		134		92		226		4,02%	
TOTALES		5301		327		5628		100,00%	

Tabla 4. Causas de los ingresos en los centros de la red.

La causa de ingreso atribuida a más ejemplares es la caída de nido o abandono de parentales dentro de la categoría de "encuentro de un animal" con un 29,25% de los ingresos. En esa misma categoría está el encuentro de un animal cuando se trata de un ejemplar adulto, siendo en este caso la "extracción de hábitat" y presentando un 6,36% de los ingresos. La suma de todas las colisiones (con alambrada, tendido eléctrico, aerogenerador y otras) constituye un 20,11% de los ingresos.

Las causas de los ingresos de los ejemplares en los centros de recuperación se pueden clasificar en naturales (coloreadas de azul) o artificiales y dentro de las artificiales en directa (coloreadas de violeta) o indirectamente provocadas por el hombre (coloreadas de amarillo).

Según esta clasificación se obtienen los siguientes porcentajes:



Total de ejemplares ingresados: 5628.  
 Número de ejemplares con causa de ingreso:  
 - Conocida: 5351  
 - Desconocida: 277

Figura 5: Porcentaje de los grupos de causa de ingreso según su naturaleza.

### 5. Colaboradores de la Red de CREAs.

Tipo Colaborador	Red de CREAs (año 2014)			
	Vivos	Muertos	Total	%
Particulares	2969	106	3075	54,64%
Guardia Civil	454	25	479	8,51%
Agente de Medio Ambiente	448	80	528	9,38%
Otras administraciones publicas	435	14	449	7,98%
Zoológicos	268	68	336	5,97%
Policia Municipal	259	13	272	4,83%
Clínica Veterinaria	75	4	79	1,40%
Asociaciones ecologistas y voluntarios	65	3	68	1,21%
Personal CMA	47	3	50	0,89%
Policia Autonómica	33	0	33	0,59%
Policia Nacional	33	0	33	0,59%
Centro educativo	28	1	29	0,52%
Aduana	26	0	26	0,46%
Sociedad de cazadores y pescadores	6	0	6	0,11%
Cruz Roja	1	0	1	0,02%
Otros informadores	16	2	18	0,32%
Otros no identificados	137	9	146	2,59%
<b>Total</b>	<b>5300</b>	<b>328</b>	<b>5628</b>	<b>100,00%</b>

Tabla 5. Colaboradores de la red de CREAs durante el 2014.

Los ciudadanos particulares son siempre los que tienen mayor porcentaje de avisos y entregas de ejemplares incapacitados o heridos para su recuperación en los centros de la Red andaluza (54,64%).

## 6. Balance de recuperación de los ejemplares ingresados vivos en la Red de CREAs en 2014.

Durante el año 2014 se ha conseguido recuperar y reintroducir en el medio natural al 56,79% de los ejemplares tratados en los CREAs (3158 ejemplares, de los cuales 3051 han ingresado en 2014 y 107 se encontraban en tratamiento en los centros de la red al comenzar el año); a fecha 31 de diciembre de 2014 quedan en recuperación en los centros un 4,86% (269 ejemplares).

Las aves son la clase que menor porcentaje tiene de recuperación (51,81%), y los anfibios y reptiles los que mayor éxito de recuperación y reinserción en el medio natural, 80,90 y 80,64% respectivamente. Los mamíferos tienen un porcentaje de recuperación de 67,08%.

ESTADO FINAL DE LOS EJEMPLARES INGRESADOS VIVOS	ANFIBIOS	REPTILES	AVES	MAMÍFEROS	TOTAL	%*
<b>Recuperados</b>	<b>17</b>	<b>758</b>	<b>2168</b>	<b>108</b>	<b>3051</b>	<b>57,57%</b>
Recuperados	0	11	92	4	107	45,73%
<b>Total ejemplares recuperados</b>	<b>17</b>	<b>769</b>	<b>2260</b>	<b>112</b>	<b>3158</b>	<b>57,07%</b>
<b>Muertos en los CREAs</b>	<b>0</b>	<b>30</b>	<b>982</b>	<b>38</b>	<b>1050</b>	<b>19,81%</b>
Muertos en los CREAs	0	37	13	1	51	21,79%
<b>Total ejemplares muertos durante recuperación</b>	<b>0</b>	<b>67</b>	<b>995</b>	<b>39</b>	<b>1101</b>	<b>19,90%</b>
<b>En recuperación</b>	<b>3</b>	<b>81</b>	<b>140</b>	<b>11</b>	<b>235</b>	<b>4,43%</b>
En recuperación	0	28	6	0	34	14,53%
<b>Total ejemplares que continúan en recuperación</b>	<b>3</b>	<b>109</b>	<b>146</b>	<b>11</b>	<b>269</b>	<b>4,86%</b>
<b>Irrecuperables eutanasiados</b>	<b>0</b>	<b>6</b>	<b>840</b>	<b>4</b>	<b>850</b>	<b>16,04%</b>
Irrecuperables eutanasiados	0	0	15	0	15	6,41%
<b>Total ejemplares eutanasiados</b>	<b>0</b>	<b>6</b>	<b>855</b>	<b>4</b>	<b>865</b>	<b>15,63%</b>
<b>Irrecuperables en el CREA</b>	<b>0</b>	<b>50</b>	<b>43</b>	<b>0</b>	<b>93</b>	<b>1,75%</b>
Irrecuperables en el CREA	0	10	5	0	15	6,41%
<b>Total ejemplares irrecuperables en el CREA</b>	<b>0</b>	<b>60</b>	<b>48</b>	<b>0</b>	<b>108</b>	<b>1,95%</b>
<b>Irrecuperables cedido</b>	<b>1</b>	<b>15</b>	<b>5</b>	<b>0</b>	<b>21</b>	<b>0,40%</b>
Irrecuperable cedido	0	2	10	0	12	5,13%
<b>Total ejemplares irrecuperables cedidos</b>	<b>0</b>	<b>16</b>	<b>10</b>	<b>0</b>	<b>26</b>	<b>0,47%</b>
<b>Total ejemplares ingresados vivos en 2014</b>	<b>21</b>	<b>940</b>	<b>4178</b>	<b>161</b>	<b>5300</b>	<b>100,00%</b>
Total ejemplares vivos en CREAs con fecha 1/1/14	0	88	141	5	234	
<b>TOTAL GENERAL</b>	<b>21</b>	<b>1028</b>	<b>4319</b>	<b>166</b>	<b>5534</b>	
Ejemplares ingresados vivos en el año 2014						
Ejemplares que se encuentran ingresados en el CREA con fecha 1 de enero del año 2014						
Total ejemplares vivos en cada categoría de estado final						

\* Porcentajes calculados respecto al total de ingresos (en 2014, antes de 2014 y total ingresos vivos en el CREA) según corresponda con el color referido.

Tabla 6: Balance de recuperación de los ejemplares ingresados vivos en la red de CREAs.

## 7. Balance de recuperación de los ejemplares según el grado de amenaza.

El porcentaje de recuperación de ejemplares de especies amenazadas ingresados en el año 2014 en los CREAs es del 69,92% según el libro Rojo de los Vertebrados Amenazados de Andalucía, del 72,73% según el catálogo andaluz y del 72,13% según el catálogo nacional; en los tres casos notoriamente superior al porcentaje general de recuperación para todas las especies que es el 57,57%. Esto es debido a que las especies amenazadas tienen prioridad de atención en los centros, lo que se traduce en un mejor éxito en la recuperación de los ejemplares.

Por otro lado si se consideran datos globales sobre ejemplares atendidos durante el año, es decir, cuando se suman a los ingresados anuales los ejemplares que mantenidos en los CREAs procedentes de ingresos anteriores al 2014, este porcentaje de recuperación de ejemplares de especies amenazadas disminuye (44,44%, 19,14% y 15% respectivamente según las categorías de amenaza antes relacionadas), esto se explica porque los ejemplares de especies amenazadas reciben tratamientos más largos agotando todas las posibilidades de recuperación antes de considerarlos como irrecuperables, si bien el porcentaje de éxito en estos casos no es muy elevado.

Balance de recuperación de los ejemplares atendidos en la red de CREAs durante el 2014 según la categoría de amenaza del Libro Rojo de los vertebrados amenazados de Andalucía	Amenazadas				Total Amenazadas	Datos insuficientes DD	No amenazadas		Total
	RE	CR	EN	VU			LR,nt	LR,lc	
Recuperados	1	3	511	122	637	174	337	1903	3051
Recuperados	0	3	30	11	44	2	6	55	107
<b>Total de ejemplares recuperados</b>	<b>1</b>	<b>6</b>	<b>541</b>	<b>133</b>	<b>681</b>	<b>176</b>	<b>343</b>	<b>1958</b>	<b>3158</b>
Muertos durante su recuperación	0	2	22	94	118	75	48	809	1050
Muertos durante su recuperación	0	0	37	1	38	2	1	10	51
<b>Total de ejemplares muertos</b>	<b>0</b>	<b>2</b>	<b>59</b>	<b>95</b>	<b>156</b>				<b>156</b>
En recuperación	0	3	61	5	69	5	31	130	235
En recuperación	0	0	1	0	1	0	2	31	34
<b>Total ejemplares en recuperación</b>	<b>0</b>	<b>3</b>	<b>62</b>	<b>5</b>	<b>70</b>	<b>5</b>	<b>33</b>	<b>161</b>	<b>269</b>
Eutanasia	0	1	12	20	33	14	10	793	850
Eutanasia	0	0	0	1	1	0	0	14	15
<b>Total ejemplares eutanasiados</b>	<b>0</b>	<b>1</b>	<b>12</b>	<b>21</b>	<b>34</b>	<b>14</b>	<b>10</b>	<b>807</b>	<b>865</b>
Irrecuperables	0	0	47	7	54	3	5	31	93
Irrecuperables	0	10	2	0	12	0	0	3	15
<b>Total ejemplares irrecuperables</b>	<b>0</b>	<b>10</b>	<b>49</b>	<b>7</b>	<b>66</b>	<b>3</b>	<b>5</b>	<b>34</b>	<b>108</b>
Irrecuperables cedidos	0	0	0	0	0	2	1	18	21
Irrecuperables cedidos	0	0	2	1	3	0	0	9	12
<b>Total ejemplares cedidos</b>	<b>0</b>	<b>0</b>	<b>2</b>	<b>1</b>	<b>3</b>	<b>2</b>	<b>1</b>	<b>27</b>	<b>33</b>
<b>Total ejemplares ingresados vivos en 2014</b>	<b>1</b>	<b>9</b>	<b>653</b>	<b>248</b>	<b>911</b>	<b>273</b>	<b>432</b>	<b>3684</b>	<b>5300</b>
<b>Total ejemplares ingresados antes de 2014</b>	<b>0</b>	<b>13</b>	<b>72</b>	<b>14</b>	<b>99</b>	<b>4</b>	<b>9</b>	<b>122</b>	<b>234</b>
<b>Total ejemplares atendidos durante el 2014</b>	<b>1</b>	<b>22</b>	<b>725</b>	<b>262</b>	<b>1010</b>	<b>277</b>	<b>441</b>	<b>3806</b>	<b>5534</b>

Tabla 7: Balance de recuperación de los ejemplares atendidos en la red de CREAs durante el 2014 según la categoría de amenaza del Libro Rojo de los vertebrados Amenazados de Andalucía

BALANCE DE RECUPERACIÓN según Catálogo Andaluz (Decreto 23/2012, de 14 de febrero)	Amenazadas		Total Amenazadas	No amenazadas	TOTAL
	EN	VU		Resto de especies del LESPE	
Recuperados	495	108	603	2448	3051
Recuperados	4	5	9	98	107
<b>Total de ejemplares recuperados</b>	<b>499</b>	<b>113</b>	<b>612</b>	<b>2546</b>	<b>3158</b>
Muertos durante su recuperación	17	75	92	958	1050
Muertos durante su recuperación	37	1	38	13	51
<b>Total de ejemplares muertos durante su recuperación</b>	<b>54</b>	<b>76</b>	<b>130</b>	<b>971</b>	<b>1101</b>
En recuperación	62	2	64	171	235
En recuperación	0	0	0	34	34
<b>Total ejemplares en recuperación</b>	<b>62</b>	<b>2</b>	<b>64</b>	<b>205</b>	<b>269</b>
Eutanasia	3	19	22	828	850
Eutanasia	0	0	0	15	15
<b>Total ejemplares eutanasiados</b>	<b>3</b>	<b>19</b>	<b>22</b>	<b>843</b>	<b>865</b>
Irrecuperables	45	3	48	45	93
Irrecuperables	10	1	11	4	15
<b>Total ejemplares irrecuperables</b>	<b>55</b>	<b>4</b>	<b>59</b>	<b>49</b>	<b>108</b>
Irrecuperables cedidos	0	0	0	21	21
Irrecuperables cedidos	2	0	2	10	12
<b>Total ejemplares irrecuperables cedidos</b>	<b>2</b>	<b>0</b>	<b>2</b>	<b>31</b>	<b>33</b>
<b>TOTAL ejemplares ingresados durante 2014</b>	<b>622</b>	<b>207</b>	<b>829</b>	<b>4471</b>	<b>5300</b>
<b>Total ejemplares ingresados antes de 2014</b>	<b>53</b>	<b>7</b>	<b>60</b>	<b>174</b>	<b>234</b>
<b>Total de ejemplares atendidos durante 2014</b>	<b>675</b>	<b>214</b>	<b>889</b>	<b>4645</b>	<b>5534</b>

Tabla 8: Balance de recuperación de los ejemplares atendidos en la red de CREAs durante el 2014 según la categoría de amenaza del Catálogo Andaluz. (Decreto 23/2012 de 14 de febrero)

BALANCE DE RECUPERACIÓN según Catálogo Nacional (Real Decreto 139/2011, de 4 de febrero )	Amenazadas		Total Amenazadas	No amenazadas	TOTAL
	EN	VU		Resto de especies del LESPE	
Recuperados	3	577	580	2471	3051
Recuperados	3	6	9	98	107
<b>Total de ejemplares recuperados</b>	<b>6</b>	<b>583</b>	<b>589</b>	<b>2569</b>	<b>3158</b>
Muertos durante su recuperación	1	88	89	961	1050
Muertos durante su recuperación	0	38	38	13	51
<b>Total de ejemplares muertos durante su recuperación</b>	<b>1</b>	<b>126</b>	<b>127</b>	<b>974</b>	<b>1101</b>
En recuperación	1	64	65	170	235
En recuperación	0	0	0	34	34
<b>Total ejemplares en recuperación</b>	<b>1</b>	<b>64</b>	<b>65</b>	<b>204</b>	<b>269</b>
Eutanasia	1	21	22	828	850
Eutanasia	0	0	0	15	15
<b>Total ejemplares eutanasiados</b>	<b>1</b>	<b>21</b>	<b>22</b>	<b>843</b>	<b>865</b>
Irrecuperables	0	48	48	45	93
Irrecuperables	0	11	11	4	15
<b>Total ejemplares irrecuperables</b>	<b>0</b>	<b>59</b>	<b>59</b>	<b>49</b>	<b>108</b>
Irrecuperables cedidos	0	0	0	21	21
Irrecuperables cedidos	0	2	2	10	12
<b>Total ejemplares irrecuperables cedidos</b>	<b>0</b>	<b>2</b>	<b>2</b>	<b>31</b>	<b>33</b>
<b>TOTAL ejemplares ingresados durante 2014</b>	<b>6</b>	<b>798</b>	<b>804</b>	<b>4496</b>	<b>5300</b>
Total ejemplares ingresados antes de 2014	3	57	60	174	234
<b>Total de ejemplares atendidos durante 2014</b>	<b>9</b>	<b>855</b>	<b>864</b>	<b>4670</b>	<b>5534</b>

Tabla 9: Balance de recuperación de los ejemplares atendidos en la red de CREAs durante el 2014 según la categoría de amenaza del Catálogo Nacional (Real Decreto 139/2011 de 4 de febrero)

## 8. El registro complementario

Grupo al que corresponde el ingreso	AL	CA	CO	GR	HU	JA	MA	SE	TOTAL	%
Ejemplares de cetrería marcados conforme a la norma reguladora		8	3	7	1		4	3	26	5,37%
Ejemplares de especies marinas (cetáceos, tortugas marinas y focas)		2							2	0,41%
Ejemplares procedentes de descastes y/o control de poblaciones con autorización de la CMA				37						0,00%
Especies de especies protegidas (decomisos paseriformes)		1	124	5					130	26,86%
Especies Exóticas		45	135	5	3		17	1	206	42,56%
Especies objeto de caza y pesca	3	29	3	9	6	2	9	2	63	13,02%
Ingresos del expediente de lucha contra el uso ilegal de cebos envenenados		2		37					39	8,06%
Otros ejemplares que no se pueden clasificar en las categorías anteriores		6		2		5	2	3	18	3,72%
<b>TOTAL</b>	<b>3</b>	<b>93</b>	<b>265</b>	<b>102</b>	<b>10</b>	<b>7</b>	<b>32</b>	<b>9</b>	<b>484</b>	<b>100,00%</b>
	<b>AL</b>	<b>CA</b>	<b>CO</b>	<b>GR</b>	<b>HU</b>	<b>JA</b>	<b>MA</b>	<b>SE</b>	<b>TOTAL</b>	
Traslado entre CREAs	0	0	7	1	1	4	41	64	118	

Tabla 10: Resumen registro complementario 2014

En el registro complementario se anotan todos aquellos ingresos que ocurren en los CREAs que no tienen cabida en el registro oficial, como los ejemplares de especies exóticas, las bolsas de expedientes antidotos que se remiten al CAD, los cadáveres procedentes de descastes de actuaciones de la Consejería de Medio Ambiente y Ordenación del Territorio...etc. También se recoge el número de ejemplares que son trasladados entre centros, un total de 118 ejemplares.

## 9. Conclusiones

- El total de ejemplares ingresados durante el 2014 ha sido de 5628 ejemplares, cifra ligeramente superior al año pasado.
- Se rompe la tendencia al descenso en el número de ingresos que se producía desde el 2010.
- La principal causa de ingreso en los CREAs es el abandono por parte de parentales o la caída de nido de pollos y/o volantones (29,25%).
- Más de la mitad de los avisos de fauna accidentada (54,64%) tiene su origen en la llamada de un ciudadano particular
- El 57,57% de los ejemplares vivos ingresados consigue reintroducirse de nuevo en el medio natural.
- El porcentaje de recuperación se eleva al 69,92%; 72,73%;72,13% si se tiene en cuenta sólo a las especies amenazadas según se considere el grado de amenazada recogido en el libro Rojo de los Vertebrados Amenazados de Andalucía, el catálogo andaluz y del según el catálogo nacional respectivamente.
- Casi la mitad de los ejemplares recogidos en el registro complementario corresponden a ejemplares exóticos. (42,56%).