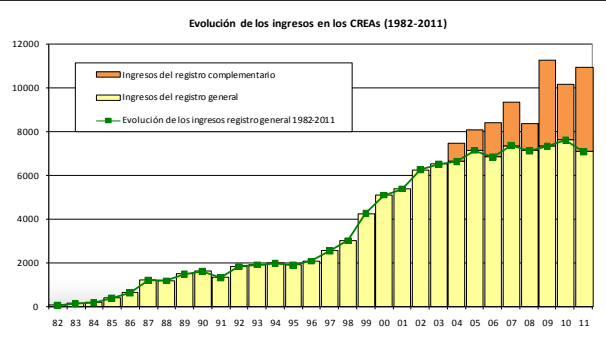


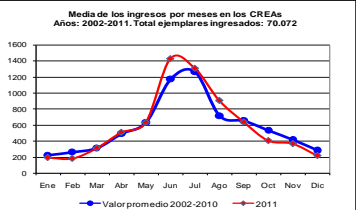
RESUMEN INFORME RED ANDALUZA DE CREAS (Comparativa 2002-2010 frente al año 2011)



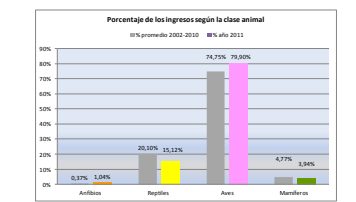
INGRESOS DE EJEMPLARES



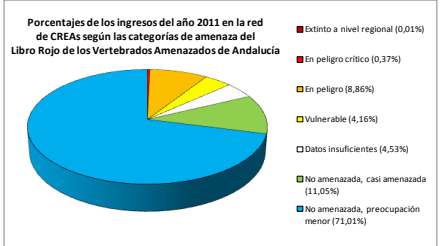
Durante el año 2011 han ingresado un total de 7110 ejemplares en el registro general y 3826 ingresos en el registro complementario, que incluye: ejemplares de especies exóticas, objeto de caza, casos del programa de lucha contra el uso ilegal de cebos envenenados y animales domésticos como por ejemplo: hurones, ...etc). El registro general recoge 528 ejemplares menos que el años pasado, sin embargo supera en unos 100 ejemplares la media de ingresos observados en los 10 años que lleva funcionando la red de CREAs.



La mayoría de los ingresos, ocurren en los meses de junio y julio; y se corresponden con pollos y ejemplares inmaduros e inexpertos en periodo de emancipación. En 2011 los ingresos ocurridos en los meses de junio y julio suponen casi el 40% de los ingresos de todo el año. Como todos los años los meses de diciembre y enero son los de menos actividad en los CREAs.

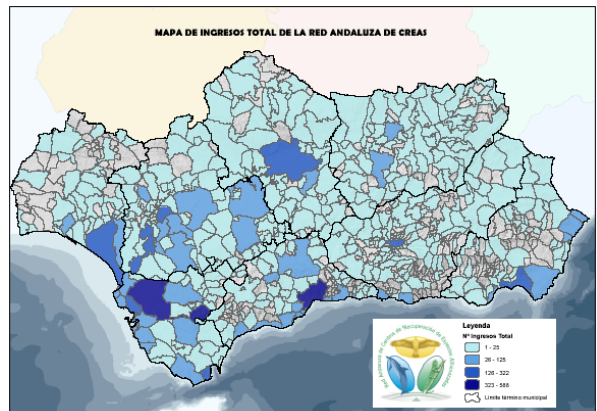
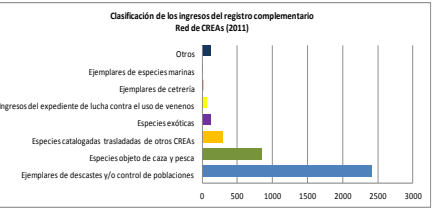


Las aves constituyen la clase animal con más ingresos en la red, constituyendo las 3/4 partes del total, este año ligeramente superior a la media observada con un 79,9% de los ingresos, en detrimento de los ingresos de la clase reptiles con un 15,12%, ligeramente inferior al promedio, con 20,10%.



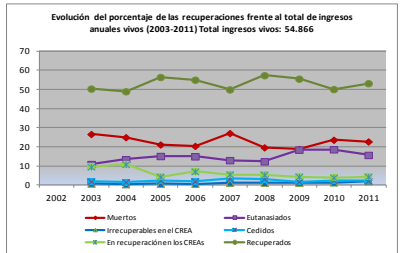
El 13,40% de los ingresos del registro general corresponden a ejemplares de especies amenazadas. Un porcentaje inferior a la media observada en los 4 últimos años de un 24% de especies amenazadas ingresadas.

Más de la mitad (62,70%) de los ejemplares recogidos en el registro complementario corresponden con gaviotas patiamarillas procedentes de descastes realizados por la Consejería de Medio Ambiente y que desde los CREAs se gestiona su destrucción. Los ejemplares de especies cinegéticas (22,14%) y exóticas (2,77%) ocupan los siguientes grupos con más representación.



Términos municipales de procedencia de los ingresos en los CREAs durante el año 2011.

BALANCE FINAL DE LOS EJEMPLARES INGRESADOS VIVOS

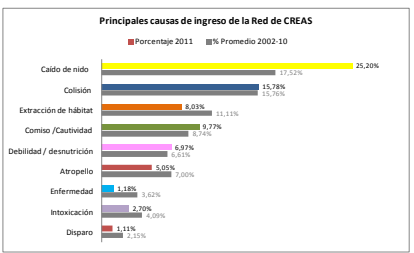


Desde el año 2003 se obtienen los porcentajes del balance final de los ejemplares ingresados vivos en los centros de la red. El porcentaje de ejemplares recuperados en 2011 es del 53,17% algo superior a la media observada en los 7 años en los que se tienen datos (52,99%). La media del porcentaje de ejemplares recuperados es móvil, no se le puede asociar una línea de tendencia; si bien se puede considerar un resultado óptimo un porcentaje entorno al 50% al ser esta cifra la que se obtiene como media en las estadísticas de centros de recuperación a nivel nacional.

Al representar gráficamente la evolución del porcentaje de ejemplares eutanasiados, se observa que existe una relación lineal en aumento, estadísticamente significativa según el valor R de Pearson obtenido ($r=0,67$; $gI=8$; $ps < 0,05$). Esto quiere decir que cada año se afina más en la valoración inicial de los ejemplares con nulas probabilidades de recuperación y que al eutanasiarse tras su diagnóstico contribuyen a la optimización de los recursos disponibles en los CREAs.

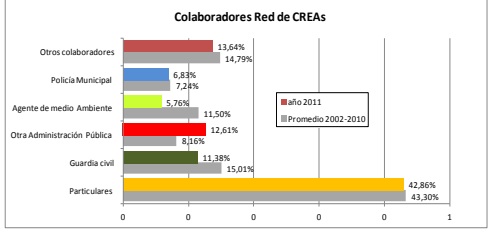
Sin embargo la línea de tendencia observada para los ejemplares que mueren durante su recuperación aumenta ligeramente en los dos últimos años de manera significativa. ($r=0,55$; $gI=8$; $ps < 0,05$).

CAUSAS DE LOS INGRESOS



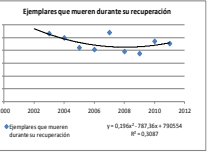
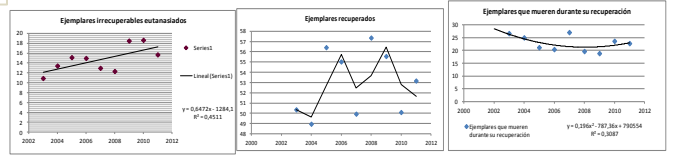
La causa que propicia más ingresos en los CREAs es la caída de nido; durante el año 2011 incluso superando la media observada en los últimos 9 años. Las colisiones son la segunda causa de los ingresos y en tercer lugar comiso/cautividad. Causas como las debilidades/desnutriciones y comiso/cautividad tienen en 2011 más ingresos que en la media observada en años anteriores; por el contrario atropello, enfermedad, intoxicaciones y disparo presentan porcentajes muy por debajo de la media observada en la red de CREAs.

COLABORADORES DE LA RED DE CREAS



Los principales colaboradores de la red de CREAs son los ciudadanos particulares que realizan más del 40% de los avisos sobre ejemplares accidentados y/o enfermos.

Cabe destacar este año el ingreso en el CREA de Granada de "TUS" un ejemplar adulto de quebrantahuesos herido por su pareja durante la temporada de cría 2011-2012. El ejemplar continúa su tratamiento y recuperación en las instalaciones del CREA granadino.



CREA-CEGMA Marismas del Odiel



El 16 de noviembre de 2011 comienza a funcionar un nuevo centro en la red de CREAs en la provincia de Huelva. El CREA-CEGMA Marismas del Odiel es un centro dotado para la rehabilitación tanto de fauna terrestre como marina. En el mes y medio que ha estado operativo en 2011 ha ingresado 22 ejemplares.

