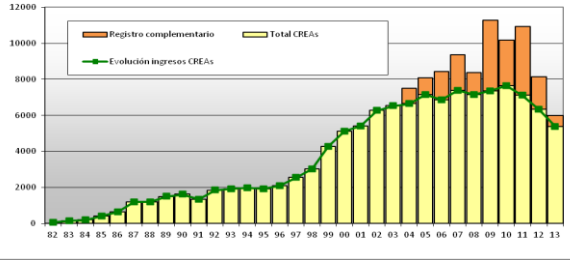


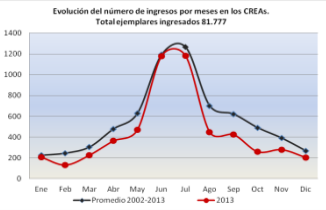
RESUMEN INFORME RED ANDALUZA DE CREAS (Comparativa 2002-2012 frente al año 2013)

INGRESOS DE EJEMPLARES

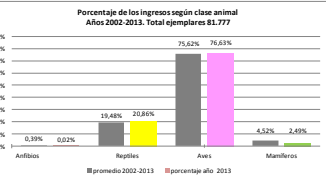
Evolución de los ingresos en los CREAs (1982-2013)
Total ejemplares ingresados en CREAs: 117.530
Total ejemplares del registro complementario: 19.231



Durante el año 2013 han ingresado un total de 5375 ejemplares en el registro general (especies protegidas) y 602 ingresos en el registro complementario (ejemplares de especies exóticas, objeto de caza, casos del programa de lucha contra el uso ilegal de cebos envenenados y otros). El registro general recoge 952 ejemplares menos que el año pasado y 1440 ejemplares menos que la media de ingresos observados en los 12 años que lleva funcionando la red de CREAs; por lo que sigue la tendencia de los últimos años a la disminución en el total de ingresos, siendo el 2013 el año con menos ingresos desde 2002.



La mayoría de los ingresos, ocurren en los meses de junio y julio; y se corresponden con pollos y ejemplares inmaduros e inexpertos en periodo de emancipación. En 2013 los ingresos ocurridos en los meses de junio y julio suponen casi el 44% de los ingresos de todo el año. Como todos los años los meses de diciembre, enero y febrero son los de menos actividad en los CREAs.

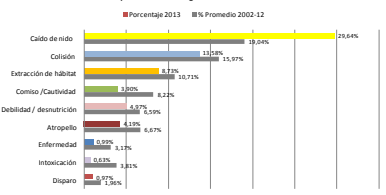


INGRESOS SEGÚN CLASE ANIMAL

Con poca diferencia a la media observada en los años de funcionamiento de la Red, las aves constituyen la clase animal con más ingresos con casi las 3/4 partes del total.

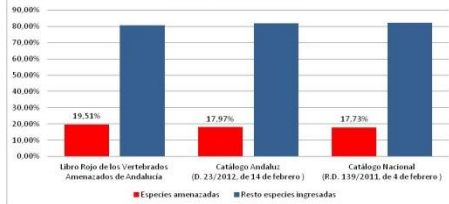
CAUSAS DE LOS INGRESOS

Principales causas de ingreso de la Red de CREAs

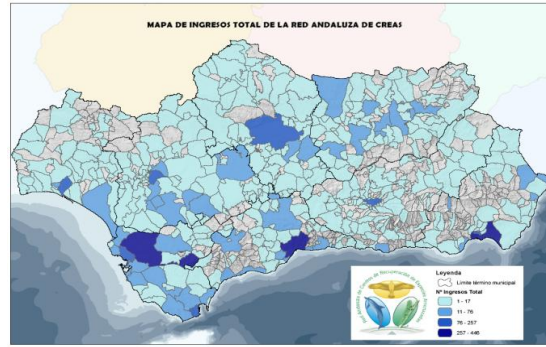


Las causas que propician más ingresos en los CREAs en el año 2013 son "caída de nido" superando la media observada en los últimos 11 años, el grupo de las colisiones en segundo lugar y la extracción del hábitat, con un porcentaje este año algo inferior a la media observada. El resto de causas están muy por debajo de la media, en su mayoría causas artificiales directas y causas naturales como debilidad y enfermedad.

Porcentaje de ejemplares de especies amenazadas ingresadas vivas (Red de CREAs año 2013)



No supera el 20% el porcentaje de especies amenazadas ingresadas vivas en la Red de CREAs durante el 2013. Un 19,51% según el Libro Rojo de los Vertebrados Amenazados de Andalucía, un 17,97% según el catálogo Andaluz y un 17,73% según Catálogo Nacional.

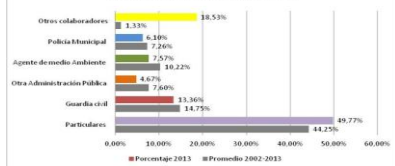


Términos municipales de procedencia de los ingresos en los CREAs durante el año 2013

A partir del año 2005 se observa un cambio significativo en el porcentaje de recuperación de ejemplares. Si comparamos los porcentajes de recuperación obtenidos para 2003 y 2004, primeros años en los que empezó a funcionar la Red de CREAs, frente a los sucesivos se observa que existe un aumento significativo en el número medio de ejemplares devueltos tras su recuperación al medio natural ($Z=5,3$; $ps < 0,002$), con lo que podemos deducir que las consecuencias del funcionamiento en Red, tales como colaboración entre CREAs, formación y especialización del personal, mejora de instalaciones y equipamientos en los centros...etc ha mejorado significativamente el porcentaje de recuperación.

COLABORADORES DE LA RED DE CREAS

Colaboradores de la Red de CREAs



Los principales colaboradores de la red de CREAs son los ciudadanos particulares que realizan cerca del 50% de los avisos sobre ejemplares accidentados y/o enfermos. En 2013 destaca especialmente la participación ciudadana en la realización de avisos de recogidas, notándose un ligero descenso en el resto de colaboradores de los CREAs según la media calculada en los años de funcionamiento de la red.

INGRESOS DE EJEMPLARES EN EL REGISTRO COMPLEMENTARIO

Ingresos del registro complementario de la Red de CREAs (año 2013)



La categoría que más anotaciones recoge en el registro complementario durante el año 2013 son las especies objeto de caza y pesca, seguido de los trasladados entre CREAs. La colaboración entre centros de la red es fundamental para el funcionamiento por un lado el CREA de Málaga al no disponer de voladeros tiene que trasladar a otros centros los ejemplares para su musculación, y por otro lado, Jaén sigue recibiendo ejemplares del resto de centros al tener el único voladero oval en funcionamiento y donde se realiza una mejor valoración de los casos complicados y una mejor musculación del ejemplar en rehabilitación.

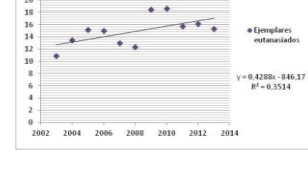
BALANCE FINAL DE LOS EJEMPLARES INGRESADOS VIVOS

BALANCE DE RECUPERACIÓN según Catálogo Andaluz (Decreto 23/2012, de 14 de febrero) Año 2013	Amenazadas		Total Amenazadas	No amenazadas		TOTAL
	EN	VU		Resto de especies del LESPSE	Otras especies	
Recuperados	659	38	597	2082	146	2825
Muertos durante su recuperación	0	5	5	186	1	192
Total de ejemplares recuperados	559	43	602	2268	147	3017
Muertos durante su recuperación	18	27	45	750	113	808
Total de ejemplares muertos durante su recuperación	13	14	27	92	5	91
En recuperación	31	28	59	782	118	959
En recuperación	89	14	103	109	0	218
Eutanasia	1	2	3	0	0	3
Total ejemplares eutanasados	100	18	116	108	6	231
Irrecuperables	1	11	12	582	152	746
Irrecuperables cedidos	0	1	1	17	5	23
Irrecuperables cedidos	101	12	113	599	167	709
Irrecuperables cedidos	4	0	4	1	11	16
Total ejemplares irrecuperables	105	1	106	26	11	143
Total ejemplares irrecuperables cedidos	3	3	6	47	2	55
Total ejemplares irrecuperables cedidos	1	1	2	5	0	7
Total ejemplares irrecuperables cedidos	4	4	8	82	2	82
TOTAL ejemplares ingresados durante 2013	771	94	865	3585	419	4879
TOTAL ejemplares ingresados antes de 2013	29	10	39	241	22	301
Total de ejemplares atendidos durante 2013	800	104	904	3836	441	5181

El porcentaje de ejemplares recuperados en 2013 es del 55,48% algo superior a la media observada en los 10 años (2003-2012) en los que se tienen datos (53,23%). Siempre por encima de la media obtenida a nivel nacional para el conjunto de centros de recuperación del 50%.

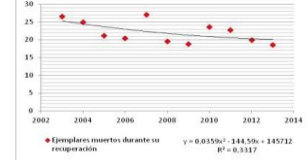
Estado final del ejemplar	2002	2003	2004	2005	2006	2007	2008	2009	2010	2011	2012	2013
% Muertos durante la recuperación	26,62	24,94	21,13	20,39	27,10	19,63	12,96	12,32	18,48	18,63	22,72	19,9
% Eutanasados	10,90	13,42	15,12	14,96	12,36	12,32	11,33	11,33	18,63	15,68	16,09	15,29
% Irrecuperables en el CREAs	0,24	0,35	0,37	0,65	2,51	0,62	1,03	1,13	2,83	3,16	1,83	1,83
% Irrecuperables en el CREAs	2,61	1,87	1,51	2,42	1,39	2,30	3,13	3,68	2,48	4,13	2,15	2,31
% Liberación en el medio natural	50,36	48,96	56,42	55,03	49,94	57,36	55,56	50,10	53,17	55,48	57,88	
Total ingresos vivos	No datos	5778	5641	5661	5502	6338	6322	6424	6747	6453	5723	4879
Total ingresos muertos	No datos	746	1000	1493	1347	1035	829	924	891	657	604	496
Total ingresos	6286	6524	6641	7154	6849	7374	7151	7348	7638	7110	6327	5375

Ejemplares eutanasados



Al representar gráficamente la evolución del porcentaje de ejemplares eutanasados, se observa que existe una relación lineal en aumento, y estadísticamente significativa según el valor R de Pearson obtenido ($r=0,592$; $gl=9$; $ps < 0,05$). Esto se puede interpretar como que cada año se afina más en la valoración inicial de los ejemplares con nulas probabilidades de recuperación y se aplican de manera más efectiva los criterios de eutanasia de este modo se contribuye a la optimización de los recursos disponibles en los CREAs.

Ejemplares muertos durante su recuperación



La línea de tendencia que relaciona el porcentaje de ejemplares que mueren durante su recuperación es descendente y estadísticamente significativa según el valor R de Pearson obtenido ($0,575$; $gl=9$; $p < 0,05$). Esto confirma que el diagnóstico realizado en los ejemplares ingresados es correcto y los esfuerzos invertidos en la recuperación de los mismos está acorde con sus verdaderas posibilidades de recuperación, optimizándose así los recursos disponibles.