

II. DESCRIPCIÓN DE LOS SENDEROS

SENDERO SANTA OLALLA DE CALA-MINA TEULER

Este sendero se localiza en Santa Olalla de Cala, en la zona occidental del Parque Natural Sierra de Aracena y Picos de Aroche.

PRINCIPALES RASGOS DE INTERÉS:

Vistas del castillo de Santa Olalla desde las afueras del pueblo.

Paisaje de dehesa durante todo el recorrido.

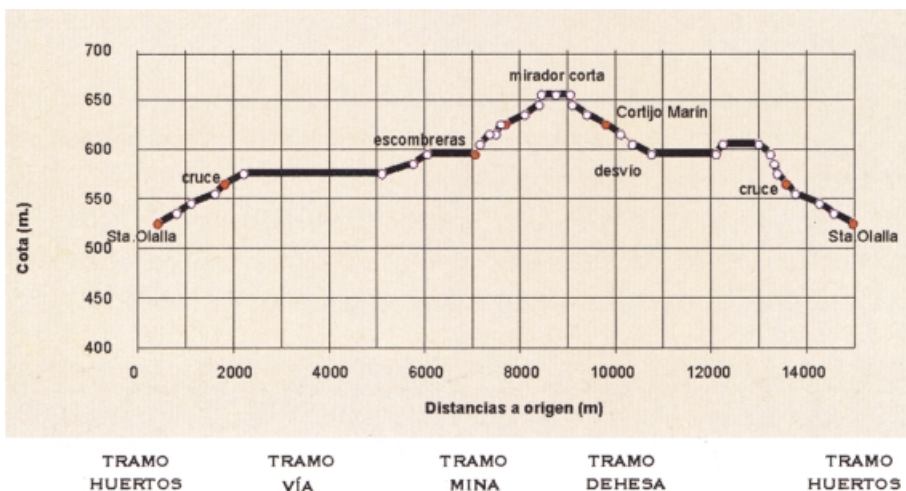
Tramo de la antigua vía del tren con puntos panorámicos de interés:

En la Mina de Teuler (abandonada) podremos encontrar minerales restos de la extracción y una corta con paredes con colores de mineralización, que está inundada en su fondo.



CARACTERÍSTICAS DEL SENDERO

- Trayecto en circuito.
- Longitud total aproximada 15 km.
- Altitudes: 630 m (máx.) y 500 m. (mín.)
- Suma de ascensos recorridos 170 mts.
- Tiempo aproximado: 5 horas.
- Grado de dificultad: medio-alto debido a su longitud.



FAUNA

Fauna propia de dehesa con gran variedad de aves fácilmente observables como rabilargos, abubillas, carboneros, herretillos, currucas, etc. Constituye ésta una zona con elevada presencia de rapaces durante todo el año aunque especialmente frecuentes durante las migraciones. Podremos observar al águila culebrera, milano negro, ratonero común, águila calzada y águila perdicera además de, ya cerca de las poblaciones, a los cernícalos vulgar y primilla.

En torno a la mina se localiza alguna zona húmeda, como el pequeño embalsamiento situado en la antigua área de extracción donde, ocasionalmente, pueden presentarse algunas especies acuáticas como el zampullín chico, el ánade real y el pato colorado.

En el entorno hay especies cinegéticas, principalmente perdiz, ciervo y jabalí.

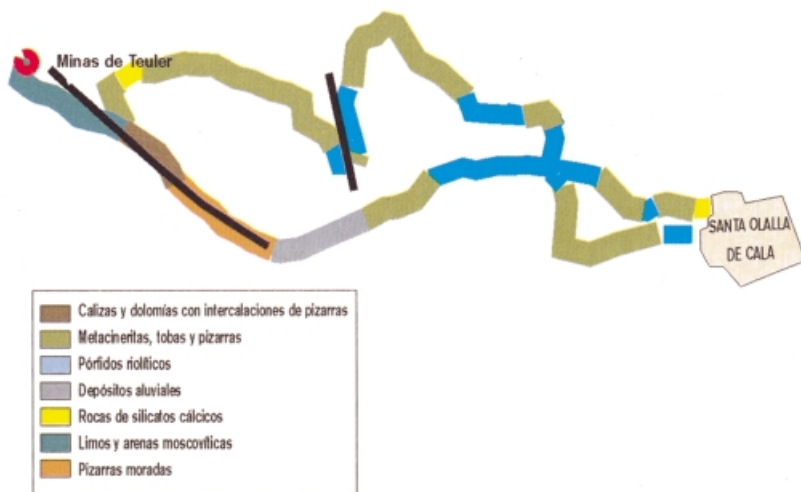
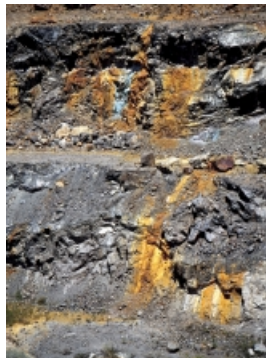
VEGETACIÓN

El itinerario recorre un bosque esclerófilo y mesófilo mesomediterráneo silicícola con presencia de alcornoques, encinas y quejigos de considerable porte. Como especies endémicas o bien sobresalientes, podremos encontrar *Quercus faginea*, *Erica lusitanica*, *Sternbergia lutea* y *Halimium umbellatum subsp viscosum* entre otras.



GEOLOGÍA

En este sendero iremos encontrando diferentes tipologías de materiales. No obstante, a excepción de los taludes de la antigua vía, no veremos buenos afloramientos. La propia Mina sí puede tener suficiente interés para el examen geológico.



El grupo litológico más frecuente es el de metacineritas y tobas finas, y pizarras. Son rocas esquistosas de grano fino y colores grisáceos con caracteres muy monótonos.

DESCRIPCIÓN DEL RECORRIDO

Para el comienzo del sendero deberemos situarnos en la señal de inicio de sendero, que está en la parte oeste del pueblo, saliendo por una calleja al sur del Castillo. Continuamos bajando para desviarnos por la pista a la derecha, por donde debemos seguir, hasta llegar a un cruce identificado por las ruinas de una casa. Tomaremos de frente el camino de la vía.

Tramo de la vía:

Un poco después del cruce, a la derecha podemos ver bolos graníticos, producto de la meteorización de afloramientos previos de roca natural.

Entre laderas de cierta pendiente, tendremos algunos puntos con buena perspectiva de la dehesa y de los suaves relieves que se encuentran al fondo en el nordeste.

Predomina una dehesa de alcornoques, quejigos y algunas encinas. Junto al camino localizamos escobones, jaguarzos moriscos, jaras rizadas, jaras pringosas, cebollas albarranas, cantuesos, brezos blancos, escaramujos, majuelos, etc.

El camino es prácticamente horizontal, puesto que es la base de una antigua vía férrea.

Al pasar por el pequeño desfiladero que nos encontramos ya cerca del área minera (Pedregosilla) vemos afloramientos graníticos. Desde este punto, los relieves que se observan son muy antiguos y suavizados. Al fondo, sierras compuestas de litologías de especial resistencia destacan sobre el resto del paisaje.

