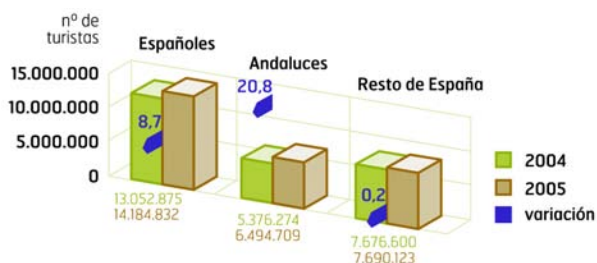


### 3.2. El turismo español en Andalucía

A lo largo del año 2005 se han recibido en Andalucía un total de 14,2 millones de **turistas nacionales**, cifra superior en más de 1,1 millones a la registrada en el año anterior, lo que supone un incremento en términos relativos del 8,7%. Este resultado es fruto del excelente comportamiento que presentan los turistas andaluces en su propia Comunidad, ya que en 2005 han experimentado un crecimiento del 21%, mientras que el turismo procedente del resto de España se ha mantenido constante respecto a las cifras del año 2004, tal y como se observa en el siguiente gráfico.

**Turistas españoles en Andalucía. Total, andaluces y resto de España.**  
**Año 2005/Año 2004.**



FUENTE: Encuesta de Coyuntura Turística de Andalucía (ECTA). IEA

El turismo español ha representado el 60% del total de turistas que visitaron Andalucía durante este periodo, 0,8 puntos por encima de la participación que mantuvo en el año 2004, reflejo del buen comportamiento de este mercado, que a lo largo del año ha crecido un 8,7%, superando al turismo extranjero que ha registrado un incremento del 4,8%. Los turistas andaluces han representado en 2005 el 45,8% del total de turistas nacionales, cuatro puntos y medio más que en el año anterior.

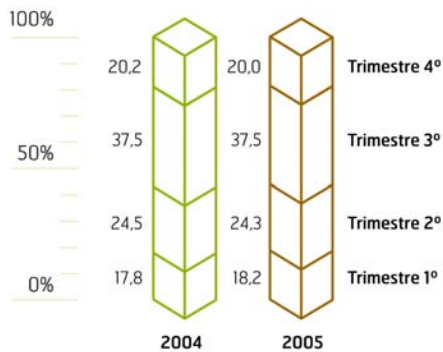
**Turistas en Andalucía. Distribución según origen.**  
**Año 2005.**



FUENTE: Encuesta de Coyuntura Turística de Andalucía (ECTA). IEA

Como en años anteriores, el tercer trimestre del año es el que concentra un mayor número de visitas. Concretamente, en el periodo julio - agosto - septiembre se han recibido más de 5,3 millones de turistas españoles, lo que supone más de un tercio del total de turistas nacionales recibidos a lo largo de todo el año 2005. Como se puede apreciar en el gráfico, el 2005 ha presentado una estructura similar al año anterior en lo que a concentración trimestral de turistas se refiere.

**Distribución porcentual de los turistas españoles por trimestres.**  
**Años 2004 y 2005.**



FUENTE: Encuesta de Coyuntura Turística de Andalucía (ECTA). IEA

La **estancia media** durante el periodo de referencia se ha estimado en 6,6 días, duración inferior en casi un día a la estimada en el año 2004 y que se sitúa casi tres días por debajo de la permanencia que, por término medio, ha mostrado en 2005 el turista extranjero.

### Estancia media de los turistas en Andalucía. Total y españoles.

Año 2005.

Estancia Media	Total	Espanoles
Año 2004	10,14	7,38
Año 2005	7,50	6,60
Diferencia	-2,64	-0,78

Fuente: Consejería de Turismo, Comercio y Deporte a partir de datos ECTA. IEA

El **medio de transporte** que han utilizado la mayoría de los turistas españoles para acceder a Andalucía ha sido el coche (76,6%), observándose respecto al pasado año 2004 un incremento en la utilización de este tipo de transporte superior a 5 puntos, a costa del uso del autocar principalmente, dado que el uso del avión también ha aumentado respecto al año anterior.

### Medio de transporte utilizado para acceder a Andalucía.

Turistas españoles.

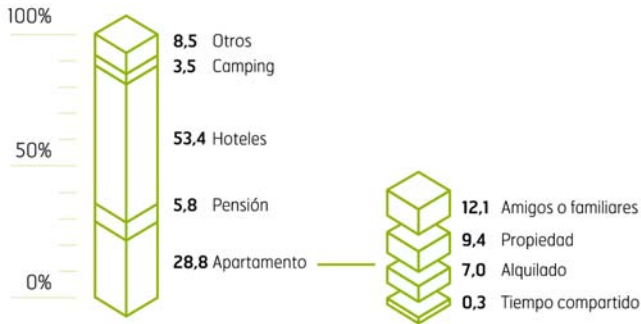
Año 2005.

Medio de transporte	%	Diferencia
Turismo	76,6	5,4
Autocar	7,2	-5,9
Tren	6,8	-1,9
Avión	7,5	2,3
Otros	2,0	0,2
Total	100,0	-

Fuente: Consejería de Turismo, Comercio y Deporte a partir de datos ECTA. IEA

En el año 2005, el 59,3% de los turistas que vistaron la Comunidad Autónoma andaluza optaron por el establecimiento hotelero (hoteles y pesiones) para pernoctar, porcentaje muy alejado del que presentan los turistas extranjeros, que alcanza el 65,2%. Del resto de **tipologías de alojamiento** destacan los apartamentos/viviendas de amigos y familiares, utilizado por el 12,1% de los turistas, quedando en un tercer lugar el uso de la vivienda en propiedad, por la que optaron el 9,4% de los turistas nacionales en 2005.

### Distribución porcentual de los turistas españoles según tipo de alojamiento. Año 2005.



Fuente: Consejería de Turismo, Comercio y Deporte a partir de datos ECTA. IEA

Según el Instituto Nacional de Estadística, a través de la Encuesta de Ocupación Hotelera, Andalucía ha registrado en el 2005 un total de 41,3 millones de pernoctaciones hoteleras, 2,5 millones más que en el año 2004, lo que ha supuesto un incremento relativo del 6,4%. Este resultado es fruto del excelente comportamiento que ha presentado el turismo hotelero nacional, que con un crecimiento del 7,8%, o lo que es lo mismo, 1,6 millones de pernoctaciones más que en el año anterior, ha superado ampliamente la subida del turismo hotelero extranjero en la Comunidad Autónoma andaluza (4,8%).

El **gasto medio diario** que han realizado este año los turistas nacionales en el destino andaluz se ha estimado en 51,53 euros, cifra superior en 2,33 euros al registrado el año anterior, un crecimiento inferior a la media, ya que el gasto del turista extranjero ha crecido más este año (+5,42 €).

### Gasto medio diario del turista español en Andalucía. Año 2005.

Gasto medio diario	Año 2004	Año 2005	Diferencia
<b>Total</b>	49,58 €	52,90 €	+3,32 €
<b>Espanoles</b>	49,20 €	51,53 €	+2,33 €

Fuente: Consejería de Turismo, Comercio y Deporte a partir de datos ECTA. IEA

La mayor parte de este gasto es destinado principalmente a restauración, donde se emplea algo más del 48% del presupuesto, seguido de las compras y el alojamiento. Respecto al año 2004, destacar el descenso observado en la partida que se destina al alojamiento, a favor del

resto de conceptos y, cabe mencionar también que la composición del gasto del turista nacional difiere en algunos aspectos del extranjero, en tanto que otorga mayor presupuesto a restaurantes y alojamiento, y menos a compras y ocio.

La **edad** más común entre los turistas nacionales que visitan Andalucía se encuentra entre los 30 y los 44 años, con una cuota del 38%, y un incremento de algo más de 3 puntos respecto al año anterior, a costa de los descensos observados en los estratos correspondientes a las edades más altas, como son mayores de 65 años y 45 - 65 años, que han descendido en 3,1 y 1,6 puntos respectivamente.

En cuanto a la **situación laboral**, tres cuartas partes de los turistas que han visitado la Comunidad en este periodo posee un trabajo remunerado, seguidos a gran distancia por los estudiantes (11,5%). Las **profesiones** más destacadas entre los turistas que poseen un trabajo remunerado son las de empleado, y la de aquellos que desempeñan una profesión liberal.

## Perfil Sociodemográfico del turista español en Andalucía.

**Año 2005.**

Edad	%	Situación laboral	%	Profesión	%
Menos de 18	11,83	Trabajo remunerado	73,43	Director, gerente	2,59
18-29	29,65	En paro	1,20	Técnico superior o medio	9,62
30-44	37,99	Estudiante	11,49	Profesion liberal	12,41
45-65	15,49	Jubilado	5,13	Funcionario	10,00
Más de 65	5,04	Labores hogar	5,25	Admo./Aux. admo.	10,07
Total	100,00	Otras	3,50	Empleado	28,17
		Total	100,00	Obrero	1,43
				Otros	25,71
				Total	100,00

Fuente: Consejería de Turismo, Comercio y Deporte a partir de datos ECTA. IEA

En cuanto al **sexo**, el 52% de los turistas españoles que visitaron la Comunidad andaluza a lo largo del año 2005 han sido hombres, no observándose ninguna diferencia por razón de procedencia.

El 86% de los turistas españoles optó por **organizar el viaje** a Andalucía de forma particular, porcentaje cuatro puntos y medio superior al registrado en el año 2004. El resto ha utilizado algún tipo de intermediario, ya sean agencias de viaje (6%) o clubes, asociaciones o empresas (8%).

Las vacaciones, el ocio y el turismo continúan un año más siendo el principal **motivo del viaje** por el que los turistas, tanto españoles como extranjeros, eligen Andalucía. De hecho, el porcentaje de los nacionales que vienen por este motivo (76,7%) es más de ocho puntos superior al correspondiente al mismo periodo del año anterior, a costa principalmente de la visita a familiares y amigos y los negocios, que reducen su peso respecto al año 2004.

A lo largo del año 2005, las tres razones principales por las que **Andalucía ha sido elegida** como destino vacacional por los turistas españoles son la playa, la visita a monumentos y el turismo de naturaleza y rural, que captan el 52,6% del total (todas ellas por encima del 17%).

Entre los españoles, cobra especial relevancia el turismo de naturaleza/y o rural como motivación para su visita.

### **Elección de Andalucía como destino vacacional. Turismo español.**

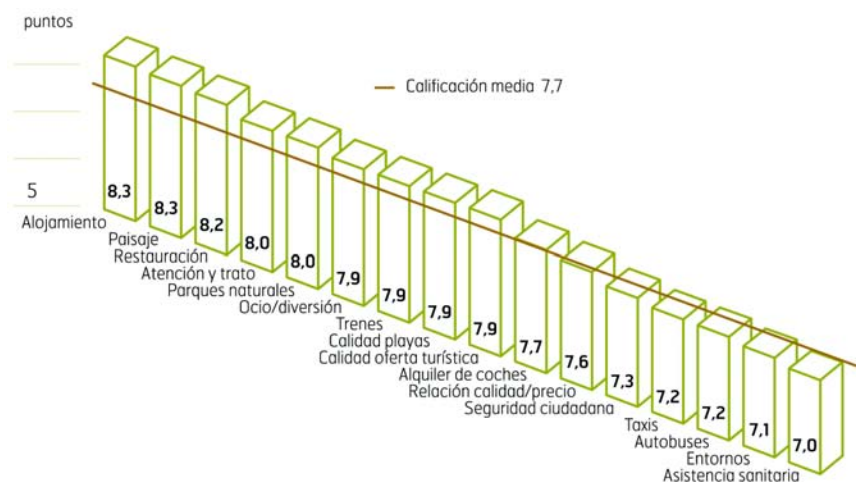
**Año 2005.**

Motivos	Españoles	Extranjeros
Precios	1,66	2,13
Clima	12,78	27,66
Playa	17,93	11,05
Visita a monumentos	17,53	26,16
Contacto con la naturaleza	17,14	6,43
Visita a fam. y amigos	9,57	7,45
Fiestas populares/ Folklore	2,03	2,73
Gastronomía	2,31	1,89
Calidad de vida / hospitalidad	6,56	7,09
Excursiones	1,07	0,87
Otros deportes	3,94	2,52
Otros	7,49	4,02
<b>Total</b>	<b>100,0</b>	<b>100,0</b>

Fuente: Consejería de Turismo, Comercio y Deporte a partir de datos ECTA. IEA

La **valoración** otorgada a Andalucía por los turistas españoles que la han visitado durante el año 2005 ha sido ligeramente superior a la obtenida en el mismo periodo del año anterior, obteniendo un notable alto (7,7 puntos sobre una puntuación de 1 a 10), lo que significa que por lo general, los turistas nacionales que han visitado la Comunidad andaluza se han sentido bastante satisfechos con la oferta turística ofrecida. En este sentido, no se observan grandes diferencias en cuanto a la valoración del destino turístico andaluz entre turistas españoles y extranjeros. Tal y como se muestra en el siguiente gráfico, destacan como conceptos mejor valorados, superando los 8,2 puntos, el alojamiento, los paisajes y la restauración.

## Calificación (de 1 a 10 puntos) del destino turístico andaluz según conceptos. Turismo español. Año 2005.



Fuente: Consejería de Turismo, Comercio y Deporte a partir de datos ECTA. IEA

La **relación calidad / precio** ha sido mejor valorada que en el año anterior, ya que el 87% de los turistas españoles que visitaron Andalucía en 2005 opinaron que la relación entre la calidad ofrecida y el precio pagado es buena o muy buena (frente al 74% del año anterior), mientras que tan sólo el 3% piensa que ha sido mala o regular.

La imagen que el turista se lleva de su viaje a Andalucía resulta fundamental, ya que el 84% de los españoles que la han visitado en este año **conocieron** este destino turístico por experiencia propia o por la recomendación de amigos o familiares. Otros canales de comunicación como Internet se sitúan en un segundo escalón (4%), pese a haber incrementado su peso en más de un punto con respecto al año anterior.

### **4.3. Movimiento hotelero de los principales mercados emisores hacia Andalucía: España, Reino Unido y Alemania.**

Los viajeros procedentes de España, Alemania y el Reino Unido realizaron el 79% del total de pernoctaciones hoteleras registradas en Andalucía en 2005, clara muestra de la importancia de estos mercados para el movimiento hotelero de la Comunidad. Por separado, el turismo hotelero nacional representa el 54% del total y británicos y alemanes concentran el 54% del total de pernoctaciones extranjeras registradas en 2005.

Así, el siguiente apartado recoge un análisis de las principales variables de estos mercados, así como de su evolución en los últimos años.

#### **Movimiento Hotelero del mercado español en Andalucía**

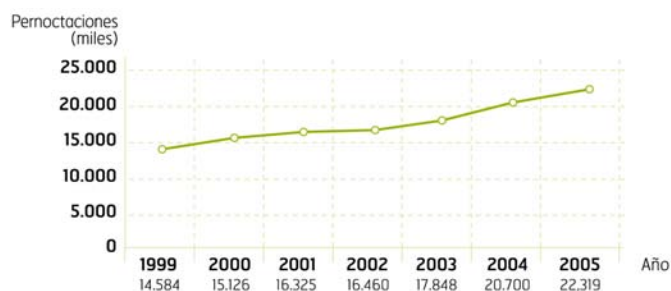
La Encuesta de Ocupación Hotelera cuantifica en 8,4 millones los viajeros españoles que durante 2005 se alojaron en establecimientos hoteleros andaluces, 745 mil más que en el año



anterior, que realizaron un total de **22,3 millones de pernoctaciones**, 1,6 millones más que en 2004, lo que supone un incremento relativo del 7,8%.

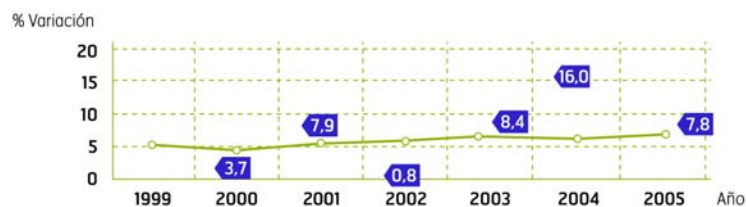
Esta subida viene a continuar la tendencia positiva registrada en los últimos años en los hoteles andaluces, en lo que al número de pernoctaciones nacionales se refiere, presentando tasas de variación positivas de manera consecutiva en los últimos seis años, tal y como se observa en el gráfico.

### Número de pernoctaciones nacionales en establecimientos hoteleros andaluces. Años 1999 - 2005.



Fuente: Encuesta de Ocupación Hotelera. INE

### % Variación pernoctaciones nacionales en establecimientos hoteleros andaluces. Años 2000 - 2005.



Fuente: Encuesta de Ocupación Hotelera. INE

Casi la mitad de los turistas españoles que pernoctaron en hoteles y pensiones de Andalucía en el año 2005 procedían de la propia Comunidad, seguidos a gran distancia de los madrileños, que representan el 21,5% de las pernoctaciones nacionales registradas en Andalucía. Además, merece la pena señalar que el 16% del total de pernoctaciones hoteleras realizadas por turistas madrileños en España en 2005 se han registrado en Andalucía.

La siguiente tabla muestra como, salvo el País Vasco y la Comunidad Valenciana, el resto de Comunidades Autónomas de procedencia presentan incrementos en el número de pernoctaciones realizadas en Andalucía respecto al año 2004, destacando los crecimientos de los propios andaluces y de Castilla La Mancha.

**Pernoctaciones nacionales registradas en los establecimientos hoteleros andaluces.  
Distribución según CCAA de procedencia.**

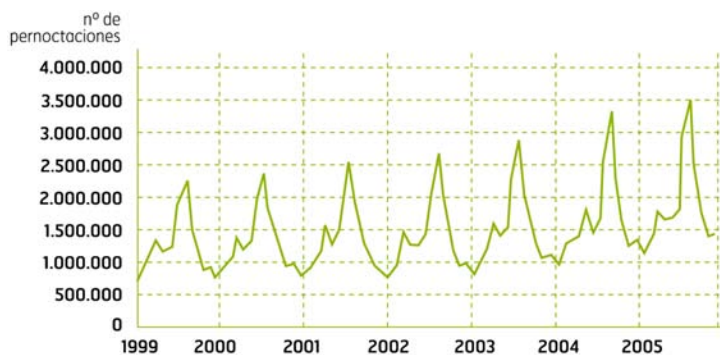
**Año 2005.**

	Pernoctaciones	% Variación	Cuota
Andalucía	10.386.888	13,4	46,5%
Madrid	4.797.908	4,8	21,5%
Cataluña	1.458.878	1,7	6,5%
Comunidad Valenciana	1.042.887	-0,9	4,7%
Castilla La Mancha	677.960	17,0	3,0%
Castilla León	647.746	8,4	2,9%
País Vasco	570.293	-8,4	2,6%
Otras CCAA	2.736.007	2,3	12,3%
<b>Españoles</b>	<b>22.318.566</b>	<b>7,82</b>	<b>100,0%</b>

Fuente: Encuesta de Ocupación Hotelera. INE

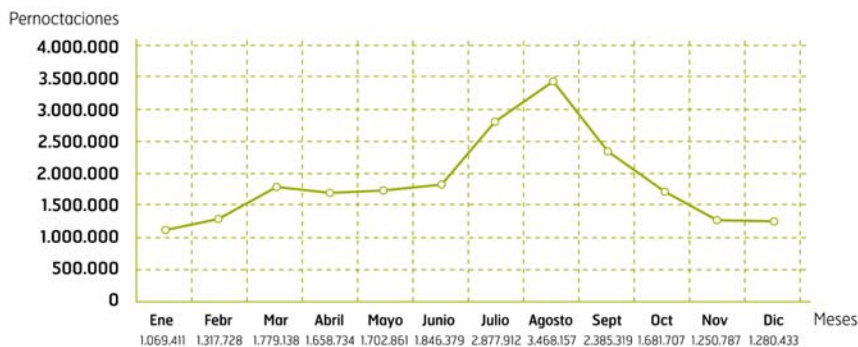
El mayor número de pernoctaciones de turistas españoles se produce, principalmente, en los meses de verano, concretamente entre julio y septiembre se suelen concentrar la cuarta parte de las pernoctaciones realizadas en el año. En el siguiente gráfico se observa un comportamiento uniforme a lo largo del tiempo que se caracteriza por la concentración de las pernoctaciones en los citados meses. Destacan los valores máximos que se identifican con Semana Santa y verano.

**Número de pernoctaciones nacionales en establecimientos hoteleros andaluces.  
Distribución mensual.  
Años 1999 - 2005.**



Fuente: Encuesta de Ocupación Hotelera. INE

**Número de pernoctaciones nacionales en establecimientos hoteleros andaluces.  
Distribución mensual.  
Año 2005.**



Fuente: Encuesta de Ocupación Hotelera. INE