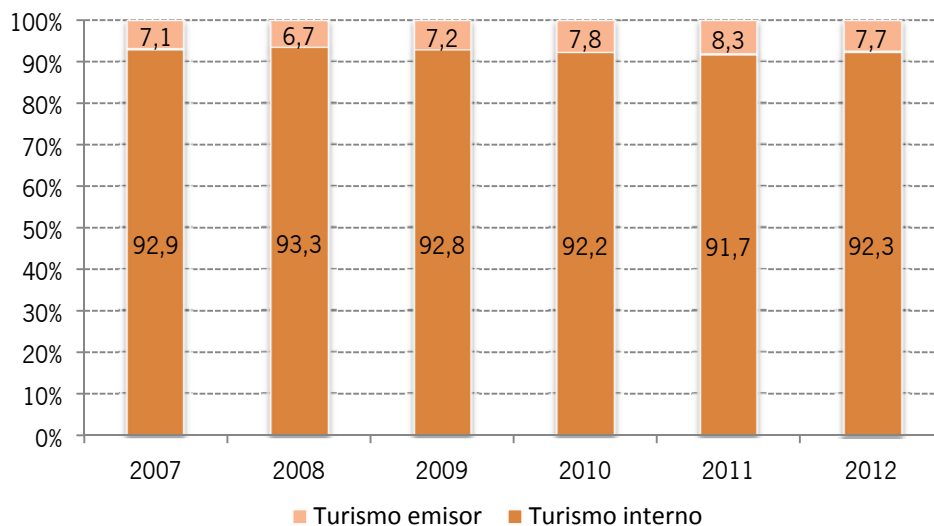


ESPAÑA

Flujos turísticos

Tradicionalmente el mercado nacional se ha caracterizado principalmente por su alto porcentaje de viajes internos, aproximadamente 9 de cada 10 viajes se realizan dentro del país, solo el 10% tienen como destinos otros países. A la falta de dinamismo que en los últimos años viene mostrando las salidas internas de los españoles, le acompaña en este año 2012 las salidas extranjeras con una pérdida de cuota de -0,6 puntos porcentuales, tal y como muestra el siguiente gráfico.

**Distribución (%) de los viajes de los españoles según destino interno o emisor.
Años 2007 - 2012**



Fuente: Familitur (IET)

En sus viajes al exterior, Europa es el principal destino para los turistas españoles, siendo Francia, Portugal e Italia los países más visitados. Fuera de Europa, destacan Marruecos y Estados Unidos. Cataluña es la región que emite más turismo al extranjero seguida de Madrid.

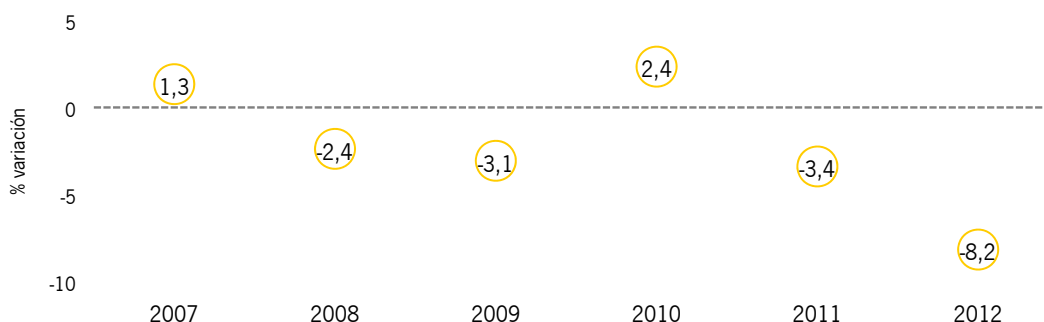
Madrid, Cataluña, Andalucía y Comunidad Valenciana fueron las Comunidades Autónomas que emitieron mayor número de viajes turísticos concretamente el 60,3% del total. Por encima de la media también se sitúa Castilla y León.

La costa mediterránea continúa un año más siendo la zona preferida para viajar, Comunidades como Andalucía, Cataluña y Comunidad Valenciana son las elegidas principalmente por los turistas españoles. Tras éstas, se sitúan Castilla y León, Castilla-La Mancha y la Comunidad de Madrid.

Asimismo, y como viene siendo habitual Andalucía es la primera Comunidad Autónoma Turística en el **movimiento hotelero** de los españoles, con una cuota del 20,6%, a gran distancia de la segunda, Comunidad Valenciana (14,1%, 6,5 puntos porcentuales de diferencia). El turismo hotelero nacional presenta descensos en las principales CC.AA. turísticas, destacando las caídas a dos dígitos de Baleares y Canarias. Andalucía se sitúa en torno a la media nacional, donde las pernoctaciones hoteleras de estos viajeros se han reducido en un -8,4% respecto a 2011.

Según los datos de la Encuesta de Ocupación Hotelera son 8,4 millones los viajeros españoles que durante 2012 se alojaron en establecimientos hoteleros andaluces, 600 mil menos que en el año anterior, y realizaron un total de 21,1 millones de pernотaciones, 1,8 millones menos que en 2011, lo que supone un descenso en términos relativos del -8,2%. Esta cifra supone una nueva tasa de evolución negativa, que frena el atisbo de recuperación mostrada en 2010, tras los descensos de 2008 y 2009.

**% Variación pernотaciones nacionales en establecimientos hoteleros andaluces.
Años 2007 – 2012**



Fuente: Encuesta de Ocupación Hotelera. INE

En torno a la mitad de las pernотaciones de españoles registradas en hoteles y pensiones de Andalucía en el año 2012 procedían de la propia Comunidad, seguidos a gran distancia de los madrileños, que representan el 17,4% de las pernотaciones nacionales.

La siguiente tabla muestra como el número de pernотaciones procedentes de los principales emisores de turismo nacional para Andalucía han presentado descensos respecto a 2011.

**Pernотaciones nacionales registradas en los establecimientos hoteleros andaluces.
Distribución según CCAA de procedencia. Año 2012, % variación y cuota.**

CCAA Origen	Millones Pernотaciones	% variación	CUOTA
Andalucía	10,272	-6,7%	48,7%
Madrid (C. de)	3,665	-3,1%	17,4%
Cataluña	1,343	-11,7%	6,4%
C. Valenciana	0,959	-17,8%	4,5%
Castilla y León	0,701	-8,9%	3,3%
Castilla-La Mancha	0,630	-12,0%	3,0%
Extremadura	0,597	-18,1%	2,8%
País Vasco	0,571	-9,4%	2,7%
Murcia (Región de)	0,551	-6,6%	2,6%
Galicia	0,382	-19,8%	1,8%
Otras CCAA	1,408	-10,1%	6,7%
Españoles	21,080	-8,2%	100,0%

Fuente. Encuesta de Ocupación Hotelera. INE



En cuanto al **movimiento aeroportuario**, Andalucía recibe un 10,2% del tráfico de pasajeros nacionales que se mueve en el conjunto de los aeropuertos españoles, lo que supone un mantenimiento de esta proporción respecto al año 2011. Las seis principales Comunidades Autónomas turísticas, que recogen el 86% del tráfico de pasajeros nacionales, muestran en 2012 caídas en el número de llegadas de pasajeros procedentes de otros aeropuertos de España. En este contexto, Andalucía presenta unos resultados que se alinean con la media nacional, con un descenso del -13,2% (frente al -12,4% de España), situándose por encima de regiones como Comunidad Valenciana o Madrid (-22,8% y -15,3% respectivamente) y por detrás de otras como Baleares o Cataluña (-7,8% y -10,2% respectivamente).

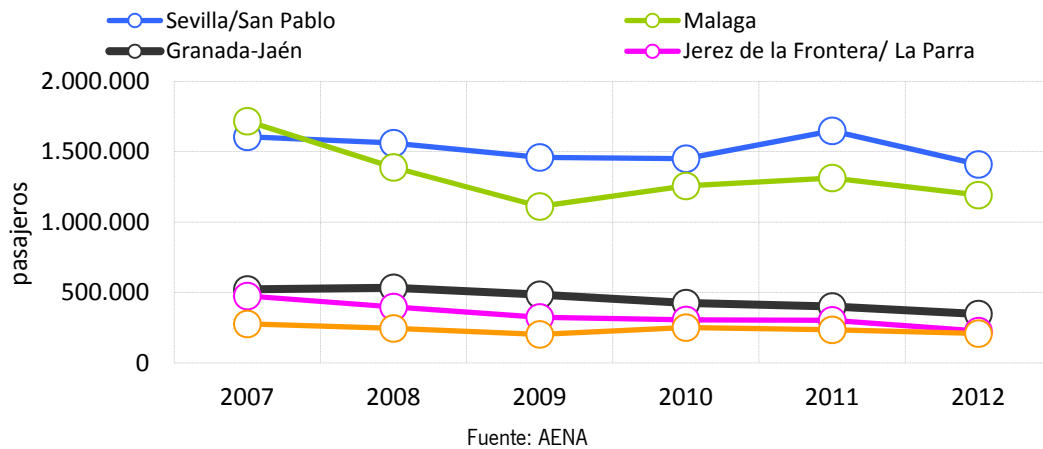
La Comunidad Autónoma desde la que más pasajeros se reciben en Andalucía es Cataluña, con algo más de 1,1 millones de pasajeros, registrando en 2012 un descenso del -11,3% respecto al año anterior. Madrid se sitúa en segundo lugar, con 739 mil pasajeros, con un descenso del -18,9%.

El aeropuerto de Barcelona es el aeropuerto español que más tráfico de pasajeros mantiene con Andalucía, seguido por los aeropuertos de Madrid Barajas, Palma de Mallorca, Bilbao, Tenerife, Valencia y Gran Canaria, destacando entre éstos, por su crecimiento durante 2012 el de Bilbao (+4,9%), superando los doscientos mil pasajeros.

Vueling es la compañía más relevante en el tráfico de pasajeros nacionales hacia Andalucía, suponiendo el 31,3% de los pasajeros, manteniendo constante su cifra respecto al año 2011, en torno al millón de pasajeros, y presentando una relevancia mucho mayor en Andalucía que en la media de los aeropuertos españoles, ya que en el conjunto de España esta compañía mueve el 21,3% de los pasajeros nacionales. RyanAir se vuelve a situar como segunda compañía en importancia en Andalucía para pasajeros nacionales, con un 24,4% de estos pasajeros, superando los 824 mil en 2012, lo que supone un descenso del -9,1% respecto al año anterior. De este modo, se acerca la cuota de penetración de RyanAir en Andalucía (24,4%) a la de la media española (20,0%). En tercer lugar se sitúa el tándem Iberia & Iberia Express, con el 15,3% de los pasajeros procedentes de otros aeropuertos españoles. En su conjunto, el grupo Iberia (Iberia, Iberia Express, Vueling y Air Nostrum) supone para Andalucía el 53,4% de los pasajeros nacionales, siendo esta proporción del 50% para el conjunto de España.

Tradicionalmente ha sido el aeropuerto de Málaga el que más pasajeros, tanto nacionales como internacionales recibía, pero a partir del año 2008 es el de Sevilla el más relevante en cuanto a llegadas de pasajeros procedentes de otros aeropuertos españoles, captando en el año 2012 el 41,6% de las mismas. Durante el año 2012 las llegadas nacionales se han visto reducidas respecto al año anterior en todos los aeropuertos andaluces.

Llegadas de pasajeros nacionales a los aeropuertos de Andalucía. Años 2007-2012



En el año 2012 se han recibido en Andalucía 13,0 millones de turistas españoles, lo que supone un descenso del -2,1% respecto al año anterior. El comportamiento del mercado nacional en este año viene dibujado por la evolución de andaluces y turistas procedentes del resto de España con participaciones del 52,2% y 47,7%, y tasas respecto a 2011 del -4,2% y +0,6%, respectivamente.

En este contexto, señalar que el mercado nacional aún no ha conseguido volver a las tasas de crecimiento positivas registradas antes de la crisis, concretamente las presentadas desde 2001 a 2007.

Perfil del turista español en Andalucía

- El turismo español es estacional, de este modo, el 38,4% de las llegadas se concentran en el tercer trimestre del año. Este comportamiento no ha variado en los últimos seis años.
- La estancia media en nuestra Comunidad se ha situado en 8,0 días, superior en +0,7 días a la registrada en 2011 y en +0,9 días a la de 2007, siendo la permanencia del turista procedente del Resto de España superior en más de dos días a la del andaluz (8,9 días frente a 6,8 días).
- En 2012, el gasto medio diario del turista español en Andalucía ha sido de 57,35 euros, lo que supone una caída de -0,86 euros respecto al año pasado, propiciado principalmente por un descenso del desembolso diario del turista andaluz (-1,86 euros) ya que el del resto de España se ha mantenido. Este gasto siguen siendo superior a los niveles pre crisis, en 2007 el gasto medio diario se cifro en 55,25 euros.
- La mayor parte del pago que realiza el turista nacional en el destino andaluz se destina a restauración, partida que año atrás año ha ido ganando protagonismo (42,3 % en 2012 frente a 36% en 2007). La siguiente en importancia el alojamiento (25,5%) vuelve a niveles similares antes de la crisis, mientras las compras han descendido de forma drástica, de un 21,9% en 2007 a un 16% en 2012.
- Como viene siendo habitual, el acceso a la Comunidad andaluza se realiza mayoritariamente a través del coche (72,0%) y una vez en ella, los hoteles y pensiones son la tipología de alojamiento preferida (63,5%). No obstante, cabe destacar la evolución de esta variable que desde el año 2007 ha ido incrementado su peso para perderlo a favor del extra-hotelerero en los dos último años, tanto es así, que en 2012 es usado por el 36,5% de los turista españoles, lo que supone un aumento de +6,8 puntos porcentuales respecto a 2011. Por mercados, en este año es mayor el uso que hace del extra-hotelerero el andaluz que el procedente del resto de España, 45,2% y 30,3% respectivamente.

- El 87,4% de los turistas nacionales que han visitado Andalucía en este año, han organizado su viaje a la Comunidad de forma particular. Asimismo, del total de turistas españoles que han consultado Internet para preparar sus vacaciones, más de la mitad (67,7%) han formalizado alguna reserva y el 29,1% ha cerrado al menos una compra, porcentajes que crecen respecto a 2011, concretamente +5,9 puntos y +0,2 puntos cada uno.
- El 64,9% de estos turistas han utilizado como principal canal de conocimiento del destino andaluz su experiencia propia, le sigue a gran distancia la experiencia de amigos y familiares (27,6%).
- Disfrutar de las vacaciones y del ocio (85,7%) continúa siendo un año más, con un porcentaje inferior en -1,5 puntos al del pasado año, el principal motivo de la visita a Andalucía. La visita a amigos y familiares aunque segunda motivación gana adeptos en los últimos años y supera los niveles de 2007 (9,2% en 2012 y 6,9% en 2007)
- El clima (27,8%), las visitas a los monumentos (20,7%), disfrutar de las playas (12,2%) y de forma destacada en este año 2012 los precios (11,8%), constituyen los principales factores en los que se basa la elección de Andalucía como destino turístico. Por todo ello, disfrutar de las playas (45,8%), visitar monumentos y museos (34,7%) y disfrutar de la naturaleza (31,1%) se constituyen como las actividades preferidas para disfrutar del destino andaluz, tanto para andaluces como para los turistas del resto de España.
- La valoración media otorgada a Andalucía por los turistas españoles se ha cifrado en 7,8 puntos, la más alta del período 2007-2012, lo que denota su satisfacción.
- El 64,8% de los turistas españoles que han visitado Andalucía durante 2012, ya la visitaron durante 2011, lo que muestra un alto grado de fidelidad. En este caso, el porcentaje observado en el segundo más elevado de los últimos seis años, sólo superado por el registrado en el año 2008, un 66,9%.

Tendencias recientes

- La situación económica actual que atraviesa España, marcada por el desempleo, el efecto producido sobre la renta disponible como consecuencia de la subida de tasas impositivas (IRPF, IVA, IBI...) y un elevado déficit, ha influido sin duda en los consumidores españoles que muestran mayor cautela a la hora de viajar, influyendo así en una **pérdida de dinamismo de este mercado turístico**.
- Aunque el ocio es su principal motivación a la hora de viajar (52,8% del total de sus viajes turísticos), son **las salidas realizadas para visitar a amigos y familiares a las que no renuncian**.
- **El alojamiento no hotelero adquiere mayor relevancia en sus viajes turísticos**, siendo la vivienda de amigos y familiares la protagonista, mientras la vivienda en propiedad y la vivienda alquilada son menos utilizadas en sus salidas turísticas.
- En referencia a la tipología de viajes, se observa una tendencia a renunciar a viajes de puente y fines de semana y **concentrarlos en períodos vacacionales tradicionales** como son verano, Semana Santa, Navidad, o fuera de ellos.