

Andalucía

El excursionismo en Andalucía  
Año 2016



Unión Europea

Fondo Europeo  
de Desarrollo Regional

LA DEMANDA DE EXCURSIONISMO EN ANDALUCÍA. AÑO 2016.  
Publicación Oficial de la Consejería de Turismo y Deporte

COLECCIÓN  
Demanda Turística en Andalucía

EDITA  
Consejería de Turismo y Deporte  
C/ Juan Antonio de Vizarrón s/n  
41092 Sevilla  
correo-e: publicaciones.ctd@juntadeandalucia.es

ELABORA  
Empresa Pública para la Gestión del Turismo y del Deporte de Andalucía.  
C/ Compañía nº 40  
29008, Málaga  
T. 951 299 300 Fax. 951 299 365  
Correo e.: saeta@andalucia.org

Publicado en Sevilla (España)

Publicación electrónica anual disponible a texto completo en la página web de la Consejería de Turismo y Deporte e indizada en el catálogo del Centro de Documentación y Publicaciones <http://www.juntadeandalucia.es/turismoydeporte/publicaciones>  
Los contenidos de esta publicación pueden ser reproducidos siempre que se indique la fuente.

## LA DEMANDA DE EXCURSIONISMO EN ANDALUCÍA

### INTRODUCCIÓN

La definición de excursión hace referencia a aquellos viajes turísticos que no suponen pernoctación en el destino visitado. Así, serán excursionistas aquellos residentes andaluces que realizan un viaje de un día a un municipio diferente al de su residencia habitual, bien sea dentro o fuera de Andalucía. El motivo del desplazamiento ha de ser distinto al de ejercer una actividad remunerada y la excursión no debe poseer un carácter recurrente en lo que se refiere a las actividades realizadas, definiendo la recurrencia como la repetición de la excursión con motivación semejante cuatro o más veces al mes.

En este contexto, Andalucía se identifica como el principal destino elegido por los andaluces a la hora de practicar excursionismo. Este hecho, que justifica la medición y el análisis de este fenómeno, posee como objetivo prioritario su cuantificación económica y la consecución de una visión global de la realidad turística existente en la Comunidad.

Las empresas del sector, en especial las PYMES, deben contar con un sistema de información completo que les permita afrontar los retos constantes de esta demanda turística en búsqueda de una mayor rentabilidad y especialización. La asiduidad de la población a esta tipología de desplazamientos, hace que esta demanda turística sea extraordinariamente dinámica y, por tanto, favorecedora del emprendimiento empresarial.

### ANÁLISIS DE EXCURSIONISMO

|                                |   |
|--------------------------------|---|
| <b>Período de referencia</b>   | <b>2016</b>   |
| <b>Objetivo</b>                | Proporcionar información cuantitativa a las empresas turísticas del sector acerca del hábito excursionista de la población andaluza que elige Andalucía como destino excursionista, de manera que quede definido el perfil de esta demanda turística y su patrón de comportamiento turístico.   |
| <b>Descripción</b>             | Análisis detallado del movimiento excursionista de los andaluces en Andalucía. El estudio incluye variables como provincias emisoras y receptoras de excursionismo, gasto en origen, gasto en destino, distribución del gasto, motivación, características sociodemográficas del excursionista, distancia existente entre el origen y el destino. |
| <b>Población</b>               | Residentes de la Comunidad andaluza   |
| <b>Muestra</b>                 | 6.745 residentes (población finita, con un nivel de confianza del 95,5% y un +/-1,2% de error teórico muestral, siendo p=q=50%)   |
| <b>Recogida de información</b> | Encuesta presencial   |
| <b>Periodicidad</b>            | Anual   |

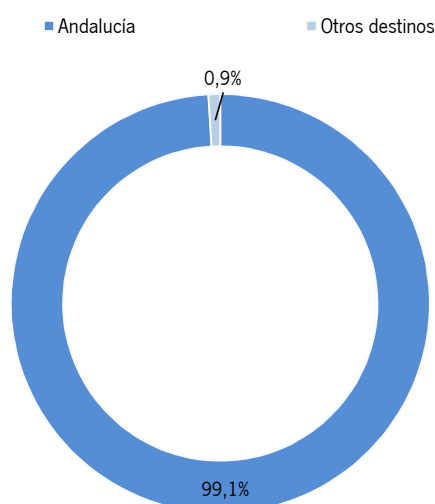
Fuente: SAETA, Empresa Pública Turismo y Deporte de Andalucía

## CUANTIFICACIÓN DE LA DEMANDA EXCURSIONISTA ANDALUZA EN ANDALUCÍA

En 2016, los andaluces continúan mostrando una gran dinamicidad en la práctica de viajes turísticos con destino a Andalucía, tanto en aquellos que implican pernoctación (+4,5%) como en aquellos que no. En términos de excursionismo, los andaluces han realizado un total de **84,1 millones de excursiones**, lo que supone un incremento del +16% respecto al año 2015. Estos desplazamientos han generado en la Comunidad unos ingresos de **2.055 millones de euros**, cifra que supone un incremento del +8,9% nominal respecto a dicho año. La participación de estos ingresos en la suma de rentas generadas por el total de la demanda turística es del 9,7%, similar a la registrada en 2015.

Casi la totalidad de las excursiones realizadas por los andaluces (99,1%) han tenido como **destino Andalucía**, hecho que ya se registraba en 2015 con un porcentaje de excursiones internas del 98,8%. Esto es debido al propio concepto de excursionismo, que implica la realización de un viaje sin pernoctación y por tanto la cercanía al municipio de residencia.

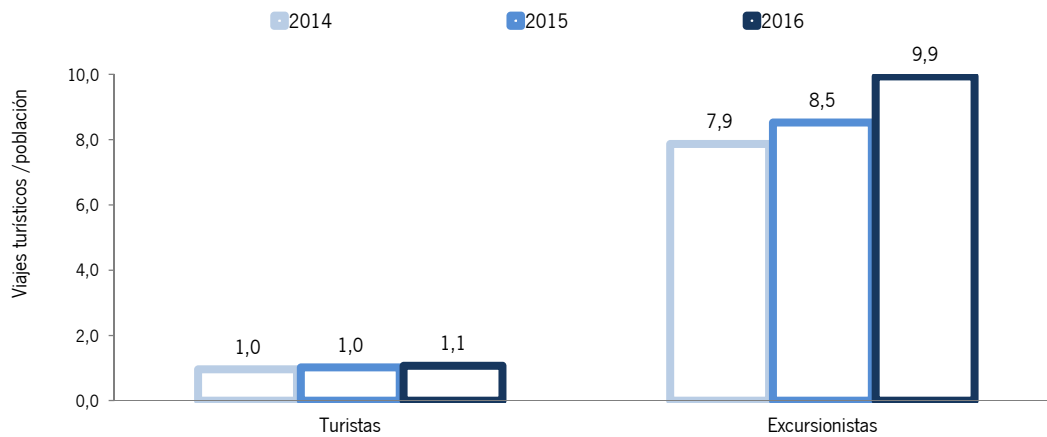
### *Destino de las excursiones de los andaluces. Año 2016*



Fuente: SAETA. Empresa Pública Turismo y Deporte de Andalucía

La práctica excursionista destaca frente a la turística por la alta frecuencia con la que los residentes de esta Comunidad realizan esta tipología de desplazamientos en Andalucía. Este hecho se confirma a través del análisis de la **propensión a viajar**, indicador que cuantifica el número medio de viajes realizados por residente andaluz y que en el caso de las excursiones es muy superior al del resto de viajes (9,9 excursiones por andaluz frente a 1,1 viajes turísticos por andaluz). En la evolución de los tres últimos años, destaca además la evolución creciente de este indicador, mucho más acusada que la evolución de la propensión turística, que se ha mantenido prácticamente en los mismos niveles en los últimos tres años.

## Propensión a viajar a Andalucía de la población andaluza. Años 2014-2016



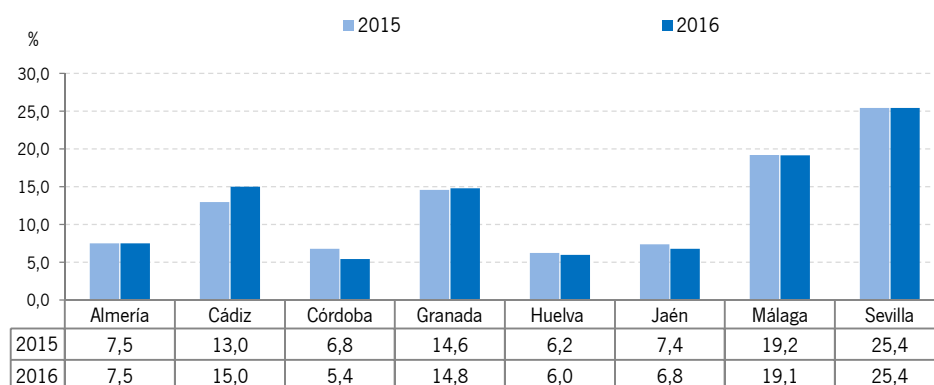
Fuente: ECTA, Instituto de Estadística y Cartografía de Andalucía y SAETA, Empresa Pública Turismo y Deporte de Andalucía

## ORIGEN Y DESTINO DE LAS EXCURSIONES REALIZADAS POR LOS ANDALUCES

La provincia de Sevilla continúa a la cabeza en la **emisión de excursionismo**, ya que en 2016 el 25,4% de las excursiones que se realizan en Andalucía han tenido su origen en la capital andaluza. Le sigue en orden de importancia Málaga con una participación del 19,1%.

En el resto de provincias, no se registran fuertes cambios respecto a la emisión excursionista registrada en 2015, si bien Córdoba ha descendido su cuota de emisión mientras que Cádiz la ha incrementado (-1,3 puntos y +2 puntos, respectivamente).

### ***Cuota provincial de excursionismo emisor a Andalucía. Provincia de origen. Año 2015 – 2016***

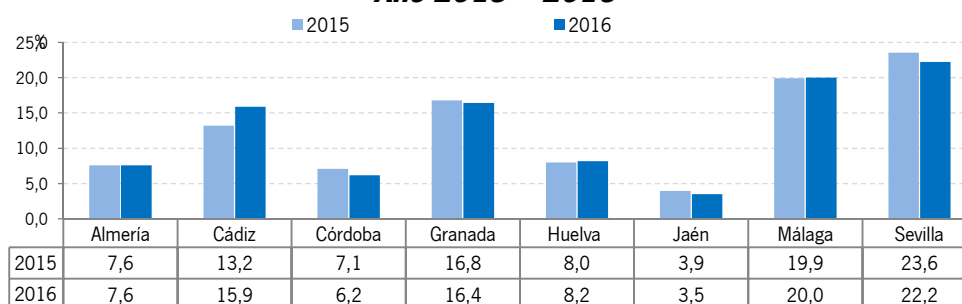


Fuente: SAETA. Empresa Pública Turismo y Deporte de Andalucía

También Sevilla y Málaga vuelven a destacar como **receptores de excursionismo**, aunque si bien Málaga se sitúa ligeramente por encima de la cuota registrada en 2015, Sevilla ha visto descender esta participación en -1,3 puntos.

El resto de provincias se mantienen en niveles similares a los del año pasado, si bien las cuotas de Córdoba vuelven a registrar descenso y las de Cádiz incremento.

**Cuota provincial de excursionismo receptor en Andalucía. Provincia de destino.  
Año 2015 – 2016**



Fuente: SAETA. Empresa Pública Turismo y Deporte de Andalucía

El estudio conjunto de la emisión y recepción de excursionismo nos refleja la **movilidad** excursionista de los andaluces a la hora de realizar este tipo de viajes turísticos en Andalucía. En este contexto, cabe destacar que la mayor parte de las excursiones (89,8%) continúan realizándose dentro de la misma provincia de residencia, hecho que tiene su lógica en la propia definición de excursión y en el marco temporal que la sustenta. En 2016, este porcentaje de excursiones realizadas en la misma provincia de residencia se ha incrementado en +2 puntos.

El 34% de las excursiones tienen como destino las capitales de provincia. Asimismo, en 2016 el 45,1% de las excursiones realizadas por los andaluces en Andalucía se han dirigido al litoral (incluidas sus capitales de provincia), registrándose cuotas de participación diferentes en función del trimestre del año.

En Andalucía, la **distancia media** por excursión es de 42 kms, lo que supone un descenso de -3 kms respecto al trayecto medio registrado en 2015. Evidentemente esta distancia es mayor cuando el desplazamiento tiene lugar a otra provincia andaluza distinta a la de la propia residencia, habiéndose registrado también un descenso de esta distancia respecto al pasado año, tal y como se observa en la tabla adjunta.

**Distancia media de las excursiones realizadas en Andalucía por los andaluces.  
Año 2015 – 2016**

|  | DESTINO DE LA EXCURSIÓN | PROVINCIA DE DESTINO    | KMS/EXCURSIÓN N 2016 | KMS/EXCURSIÓN N 2015 | DIFERENCIA  |
|--|-------------------------|-------------------------|----------------------|----------------------|-------------|
| <b>EXCURSIONISMO DE LOS RESIDENTES ANDALUCES</b> | <b>ANDALUCÍA</b>        | Provincia de residencia | 30,7                 | 31,0                 | -0,3        |
|  |                         | Otra provincia andaluza | 141,6                | 145,4                | -3,8        |
|  |                         | <b>Total</b>            | <b>42</b>            | <b>45</b>            | <b>-3,0</b> |

Fuente: SAETA. Empresa Pública Turismo y Deporte de Andalucía

Las distancias recorridas también varían en función de la motivación principal para realizar la excursión. Así, mientras que las excursiones en Andalucía motivadas por el ocio generan recorridos 14 kms más largos que la media (56 Kms), la motivación de visitar a amigos y familiares se sitúa en distancias ligeramente menores (36,9 kms). En 2016 las distancias recorridas cuando las excursiones están ligadas a estos dos motivos son menores que las registradas en 2015 (-3,9 Kms y -5,8 Kms, respectivamente). La media de los desplazamientos para realizar compras se sitúa en 27,9 kms, distancia +1 km superior a la registrada en 2015.

## COMPORTAMIENTO DEL EXCURSIONISTA ANDALUZ

La práctica de excursionismo está muy extendida entre la población andaluza. No obstante, el **perfil** predominante del excursionista que elige Andalucía como destino de sus viajes se corresponde con el de una persona cuya edad está comprendida entre los 45 y los 64 años (25,9%) y que en el 35,2% de los casos posee una situación laboral remunerada.

La comparativa del turista frente al excursionista refleja una mayor práctica excursionista entre las edades más tempranas, logrando una distribución más equitativa de la población en la práctica de esta tipología de viajes turísticos. No obstante, mientras que el principal segmento de edad en la realización de turismo es el comprendido entre los 30 y los 44 años (31%), en la práctica excursionista destacan aquellos cuya edad está comprendida entre los 45 y los 64 años, seguidos a muy corta distancia por los menores de edad, que en 2016 han incrementado su cuota en +3,4 puntos.

La situación laboral de los andaluces condiciona más la práctica de turismo que la de excursionismo, hecho que queda latente en la comparativa de las variables laborales. Así, mientras que una situación remunerada se considera un factor relevante para realizar turismo (60,5%), en excursionismo, esta variable descende su importancia (35,2%) y además evoluciona a la baja (-2,4 puntos respecto a 2015) mientras que se incrementa la participación excursionista de los estudiantes (+3,8 puntos). Se observan también diferencias relevantes en la participación de residentes en paro o dedicados a las labores del hogar, tal y como pueden apreciarse en la tabla adjunta.

### ***Perfil sociodemográfico del residente andaluz que realiza un viaje turístico en Andalucía. Excursionistas y turistas. Año 2016***

|                          | Excursionistas andaluces en Andalucía (%) | Turistas andaluces en Andalucía (%) |
|--------------------------|---|-------------------------------------|
| <b>Sexo</b>              | <b>2016</b>                               | <b>2016</b>                         |
| Varones                  | 49,4                                      | 47,2                                |
| Mujeres                  | 50,6                                      | 52,8                                |
| <b>Total</b>             | <b>100,0</b>                              | <b>100,0</b>                        |
| <b>Edad</b>              |   |                                     |
| Menos de 18 años         | 25,0                                      | 9,1                                 |
| De 18 a 29 años          | 16,4                                      | 21,4                                |
| De 30 a 44 años          | 19,3                                      | 31,0                                |
| De 45 a 64 años          | 25,9                                      | 26,3                                |
| Más de 65 años           | 13,4                                      | 12,1                                |
| <b>Total</b>             | <b>100,0</b>                              | <b>100,0</b>                        |
| <b>Situación laboral</b> |   |                                     |
| Trabajo remunerado       | 35,2                                      | 60,5                                |
| En paro                  | 10,4                                      | 4,3                                 |
| Estudiante               | 32,7                                      | 17,0                                |
| Retirado / Jubilado      | 12,3                                      | 13,5                                |
| Labores hogar            | 8,5                                       | 3,2                                 |
| Otras                    | 1,0                                       | 1,4                                 |
| <b>Total</b>             | <b>100,0</b>                              | <b>100,0</b>                        |

Fuente: SAETA. Empresa Pública Turismo y Deporte de Andalucía



El coche propio es el principal **medio de transporte** utilizado por los andaluces en las excursiones realizadas en Andalucía (89%) y la familia continúa siendo el principal **grupo de viaje** (36,4%), ganando protagonismo frente a la participación registrada en 2015 (+5,2 puntos). Le siguen en orden de importancia los viajes en pareja y las excursiones individuales con porcentajes de participación del 26,7% y 18,5%, respectivamente.

Muchas son las **motivaciones** que promueven el movimiento excursionista de los andaluces en Andalucía. Al igual que en 2015, la visita a familiares y amigos se sitúa a la cabeza en importancia, seguida a corta distancia por el ocio y la realización de compras. Respecto a dicho año, las visitas a familiares y amigos crecen en importancia (+1,9 puntos), las excursiones motivadas por el ocio se mantienen en niveles similares (-0,4 puntos) y aquellas promovidas por las compras descienden en -1,2 puntos.

### **Motivaciones de los andaluces al realizar excursionismo en Andalucía. Año 2015 – 2016**

| Motivación   | 2016         | 2015         | Diferencia  |
|--|--------------|--------------|-------------|
| Negocios, trabajo, estudios                                      | 3,9          | 5,4          | -1,5        |
| Asistencia a ferias, congresos, convenciones                     | 0,2          | 0,2          | 0,0         |
| <b>Visita a familiares y amigos</b>                              | <b>33,7</b>  | <b>31,9</b>  | <b>1,9</b>  |
| Tránsito a otros destinos  | 0,2          | 0,0          | 0,2         |
| <b>Compras</b>   | <b>19,5</b>  | <b>20,8</b>  | <b>-1,2</b> |
| Gastronomía  | 3,0          | 4,5          | -1,5        |
| Salud (Consulta al médico, visita al hospital, dentista, etc.)   | 7,8          | 5,9          | 2,0         |
| <b>Ocio</b>  | <b>26,9</b>  | <b>27,3</b>  | <b>-0,4</b> |
| <i>Visita de la ciudad</i>                                       | 8,3          | 7,4          | 0,9         |
| <i>Eventos culturales</i>  | 1,4          | 1,3          | 0,1         |
| <i>Parques temáticos</i>   | 0,6          | 0,5          | 0,1         |
| <i>Eventos o actividades de carácter deportivo</i>               | 3,4          | 2,2          | 1,2         |
| <i>Disfrute del sol y de la playa</i>                            | 7,6          | 10,6         | -2,9        |
| <i>Otras actividades de ocio (cine, salidas nocturnas, etc.)</i> | 5,5          | 5,3          | 0,2         |
| Actividades religiosas (promesas, entierros, misas...)           | 1,0          | 0,9          | 0,1         |
| Actividades relacionadas con el bienestar y cuidado del cuerpo   | 0,8          | 1,0          | -0,2        |
| Eventos sociales (bodas, bautizos, comuniones, cumpleaños, etc.) | 1,5          | 0,9          | 0,6         |
| Otros motivos (especificar)                                      | 1,5          | 1,3          | 0,2         |
| <b>Total</b>   | <b>100,0</b> | <b>100,0</b> | <b>-</b>    |

Fuente: SAETA. Empresa Pública Turismo y Deporte de Andalucía

En 2016, el **gasto en origen** de las excursiones realizadas por los andaluces en Andalucía ha sido de 5,14 euros, lo que supone un descenso de -1,28 euros respecto al desembolso registrado en 2015. El gasto en combustible constituye la **principal partida** de este pago, habiéndose registrado un descenso respecto a las cifras del pasado año, probablemente asociada al descenso del precio del gasóleo en 2016.

***Distribución porcentual del gasto en origen de las excursiones realizadas en Andalucía según conceptos. Año 2015 y 2016***

| Concepto                 | 2016         | 2015         | Diferencia |
|--------------------------|--------------|--------------|------------|
| Billete de transporte    | 7,3          | 6,8          | 0,6        |
| Combustible              | 84,9         | 88,3         | -3,4       |
| Restaurantes, cafeterías | 2,9          | 2,3          | 0,6        |
| Entrada a un evento      | 1,0          | 0,3          | 0,8        |
| Paquete turístico        | 1,0          | 0,3          | 0,8        |
| Salud y belleza          | 0,3          | 0,3          | 0,0        |
| Otros                    | 2,5          | 1,8          | 0,7        |
| <b>Total</b>             | <b>100,0</b> | <b>100,0</b> | <b>-</b>   |

Fuente: SAETA. Empresa Pública Turismo y Deporte de Andalucía

La media del **gasto en el destino** andaluz se ha situado en 19,46 euros, lo que supone un descenso de -0,4 euros respecto al gasto registrado en 2015. En este contexto, mientras que los desembolsos más elevados los continúan registrando las edades comprendidas entre los 25 y los 44 años, los más jóvenes vuelven a ser aquellos que registran un gasto en destino más moderado.

***Gasto en destino de las excursiones realizadas por los andaluces en Andalucía según tramo de edad. Año 2016***

| Concepto           | Euros        |
|--------------------|--------------|
| Menos de 15 años   | 14,60        |
| Entre 15 y 24 años | 17,78        |
| Entre 25 y 44 años | 22,74        |
| Entre 45 y 65 años | 22,88        |
| Más de 65 años     | 15,67        |
| <b>Total</b>       | <b>19,46</b> |

Fuente: SAETA. Empresa Pública Turismo y Deporte de Andalucía

Los **principales pagos** se han realizado en restauración y en compras no alimenticias. No obstante, mientras que el gasto en restaurantes y cafeterías ha aumentado +0,9 puntos respecto al año pasado, el gasto realizado en compras no alimenticias ha descendido en -2,1 puntos.

**Distribución porcentual del gasto en destino de las excursiones realizadas en Andalucía según conceptos. Año 2015 y 2016**

| Concepto   | 2016         | 2015         | Diferencia |
|--|--------------|--------------|------------|
| Restaurantes y cafeterías                                | 39,2         | 38,3         | 0,9        |
| Servicios de transporte                                  | 0,3          | 0,4          | -0,1       |
| Combustible  | 1,9          | 2,0          | -0,1       |
| Compras alimenticias                                     | 12,6         | 13,7         | -1,1       |
| Compras no alimenticias                                  | 36,1         | 38,1         | -2,1       |
| Actividades de cultura, deporte y otros entretenimientos | 2,8          | 2,1          | 0,6        |
| Salud y belleza  | 3,9          | 3,3          | 0,6        |
| Otras actividades de ocio                                | 1,9          | 1,4          | 0,4        |
| Otros  | 1,3          | 0,6          | 0,7        |
| <b>Total</b>   | <b>100,0</b> | <b>100,0</b> | <b>-</b>   |

Fuente: SAETA. Empresa Pública Turismo y Deporte de Andalucía

La motivación de la excursión, también condiciona el gasto realizado en el destino. Así, mientras que la visita a familiares y amigos ha registrado en 2016 un desembolso medio similar al de 2015 (11,84 euros), el ocio ha materializado su gasto en una media de 16,53 euros y la realización de compras ha supuesto un gasto promedio más acusado de 43,55 euros.

**Gasto en destino de las excursiones realizadas por los andaluces en Andalucía según motivación. Año 2016**

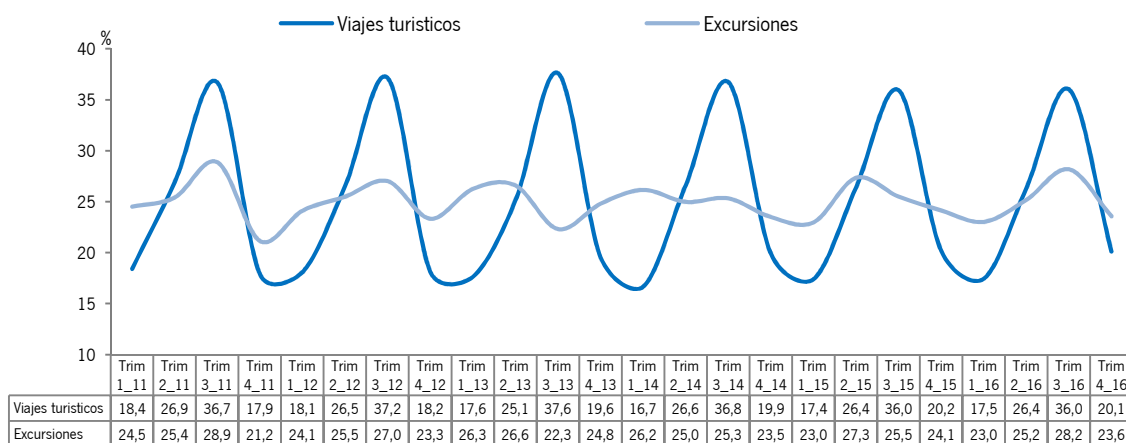
| Concepto                     | Gasto medio en destino 2016 | Gasto medio en destino 2015 | Diferencia 2016/2015 |
|------------------------------|-----------------------------|-----------------------------|----------------------|
| Visita a amigos y familiares | 11,84                       | 11,83                       | 0,0                  |
| Ocio                         | 16,53                       | 14,94                       | +1,6                 |
| Compras                      | 43,55                       | 44,04                       | -0,5                 |
| <b>Total</b>                 | <b>100,0</b>                | <b>100,0</b>                | <b>-</b>             |

Fuente: SAETA. Empresa Pública Turismo y Deporte de Andalucía

## ANÁLISIS TRIMESTRAL DEL EXCURSIONISMO ANDALUZ EN ANDALUCÍA

La práctica excursionista de los residentes andaluces en Andalucía continúa realizándose a lo largo del año de manera muy homogénea, lo que constituye una de las fortalezas del excursionismo frente al componente estacional del turismo. Así, mientras que los andaluces eligen en mayor proporción el tercer trimestre del año para disfrutar del turismo en su propia Comunidad (34,7%), las excursiones realizadas por los residentes se distribuyen trimestre a trimestre con porcentajes muy similares, en torno al 25%. No obstante, en 2016 cabe destacar el tercer trimestre como el preferido por los andaluces para realizar sus excursiones en Andalucía (28,2%).

### **Distribución porcentual por trimestres del número de excursiones y viajes turísticos en Andalucía. Año 2011 – 2016**



Fuente: ECTA, Instituto de Estadística y Cartografía de Andalucía y SAETA, Empresa Pública Turismo y Deporte de Andalucía

La evolución conjunta del turismo y del excursionismo viene revelando una posible complementariedad entre ambas tipologías de viaje. Así, en términos generales, las distribuciones trimestrales han mostrado en los últimos años una tendencia creciente a incrementar la participación de excursionismo cuando la del turismo disminuía y viceversa. En 2016 sin embargo, este efecto se reduce al tercer trimestre del año, siendo dicho período el favorito para realizar turismo y excursionismo.

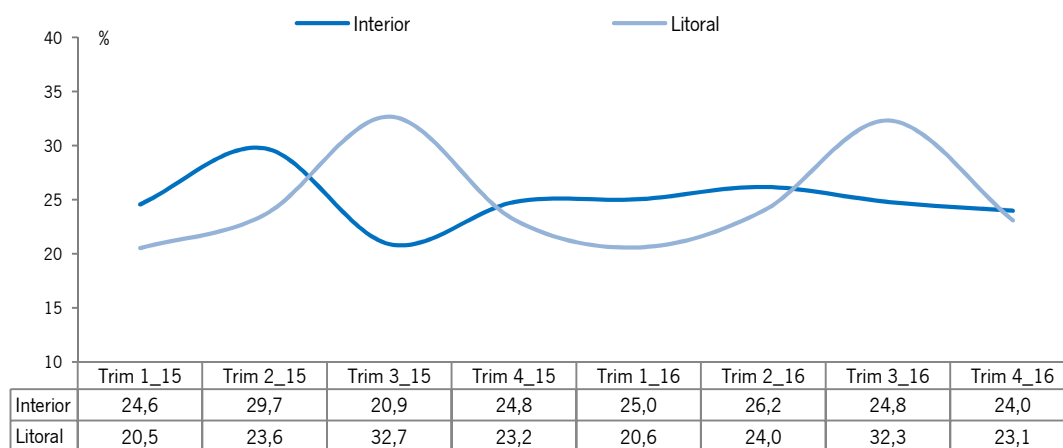
**Distribución trimestral del total de viajes turísticos en Andalucía. Turismo y excursionismo. Año 2011 – 2016**

|                 | Distribución trimestral |               | Diferencia interanual |               |
|-----------------|-------------------------|---------------|-----------------------|---------------|
|                 | Turismo                 | Excursionismo | Turismo               | Excursionismo |
| I Trim          | 18,4                    | 24,5          | -0,2                  | -1,1          |
| II Trim         | 26,9                    | 25,4          | 0,8                   | 0,3           |
| III Trim        | <b>36,7</b>             | <b>28,9</b>   | <b>-0,6</b>           | <b>1,6</b>    |
| IV Trim         | 17,9                    | 21,2          | 0,0                   | -0,8          |
| <b>Año 2011</b> | <b>100,0</b>            | <b>100,0</b>  | -                     | -             |
| I Trim          | 18,1                    | 24,1          | -0,3                  | -0,4          |
| II Trim         | <b>26,5</b>             | <b>25,5</b>   | <b>-0,4</b>           | <b>0,1</b>    |
| III Trim        | <b>37,2</b>             | <b>27,0</b>   | <b>0,5</b>            | <b>-1,9</b>   |
| IV Trim         | 18,2                    | 23,3          | 0,2                   | 2,2           |
| <b>Año 2012</b> | <b>100,0</b>            | <b>100,0</b>  | -                     | -             |
| I Trim          | <b>17,6</b>             | <b>26,3</b>   | <b>-0,5</b>           | <b>2,1</b>    |
| II Trim         | <b>25,1</b>             | <b>26,6</b>   | <b>-1,4</b>           | <b>1,1</b>    |
| III Trim        | <b>37,6</b>             | <b>22,3</b>   | <b>0,5</b>            | <b>-4,7</b>   |
| IV Trim         | 19,6                    | 24,8          | 1,4                   | 1,5           |
| <b>Año 2013</b> | <b>100,0</b>            | <b>100,0</b>  | -                     | -             |
| I Trim          | 16,7                    | 26,2          | -0,9                  | -0,1          |
| II Trim         | <b>26,6</b>             | <b>25,0</b>   | <b>1,5</b>            | <b>-1,6</b>   |
| III Trim        | <b>36,9</b>             | <b>25,3</b>   | <b>-0,8</b>           | <b>3,0</b>    |
| IV Trim         | <b>19,8</b>             | <b>23,5</b>   | <b>0,2</b>            | <b>-1,3</b>   |
| <b>Año 2014</b> | <b>100,0</b>            | <b>100,0</b>  | -                     | -             |
| I Trim          | <b>17,5</b>             | <b>23,0</b>   | <b>0,8</b>            | <b>-3,2</b>   |
| II Trim         | <b>26,4</b>             | <b>27,3</b>   | <b>-0,3</b>           | <b>2,4</b>    |
| III Trim        | <b>36,0</b>             | <b>25,5</b>   | <b>-0,8</b>           | <b>0,2</b>    |
| IV Trim         | 20,1                    | 24,1          | 0,3                   | 0,6           |
| <b>Año 2015</b> | <b>100,0</b>            | <b>100,0</b>  | -                     | -             |
| I Trim          | 19,2                    | 23,0          | 1,7                   | 0,0           |
| II Trim         | 25,9                    | 25,2          | -0,4                  | -2,2          |
| III Trim        | <b>34,7</b>             | <b>28,2</b>   | <b>-1,3</b>           | <b>2,7</b>    |
| IV Trim         | 20,1                    | 23,6          | 0,0                   | -0,6          |
| <b>Año 2016</b> | <b>100,0</b>            | <b>100,0</b>  | -                     | -             |

Fuente: ECTA, Instituto de Estadística y Cartografía de Andalucía y SAETA, Empresa Pública Turismo y Deporte de Andalucía

La climatología se muestra como un factor determinante a la hora de elegir el destino visitado en Andalucía, registrándose una mayor estacionalidad al tener en cuenta la **distribución territorial** del excursionismo. En el año 2016, mientras que el litoral vuelve a recibir el mayor número de excursiones en el período estival, el interior ha recibido un flujo excursionista mucho más constante a lo largo del año.

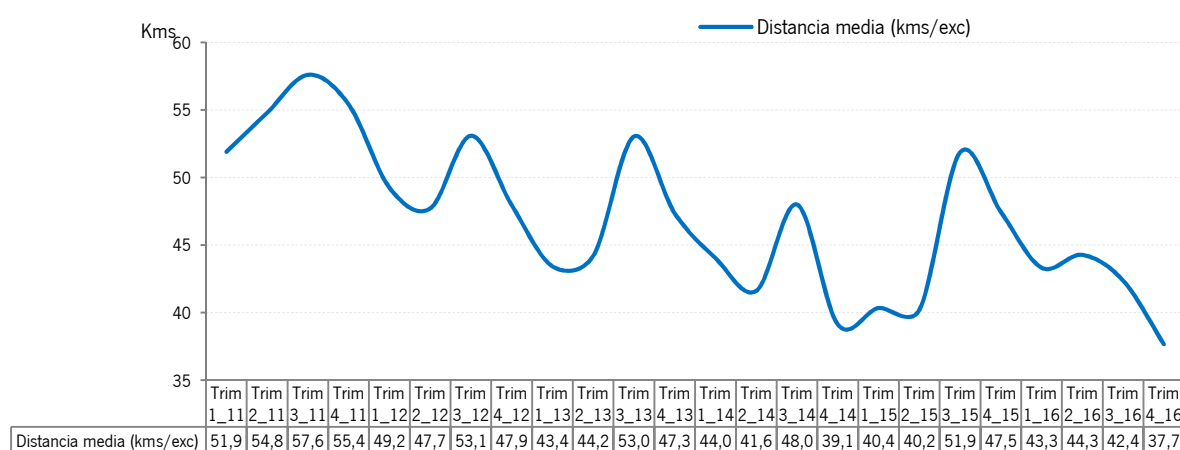
## Distribución trimestral del excursionismo realizado en el interior y en el litoral de Andalucía. Año 2015 – 2016



Fuente: SAETA, Empresa Pública Turismo y Deporte de Andalucía

A lo largo de 2016, las mayores **distancias** se han recorrido en las excursiones realizadas durante el segundo trimestre del año, siendo éstas además 4 kms más elevadas que las realizadas en el 2015 durante este periodo. En este contexto, mientras que en el primer semestre del año los desplazamientos han sido más largos, en la segunda mitad del 2016 estas distancias se han reducido respecto a 2015.

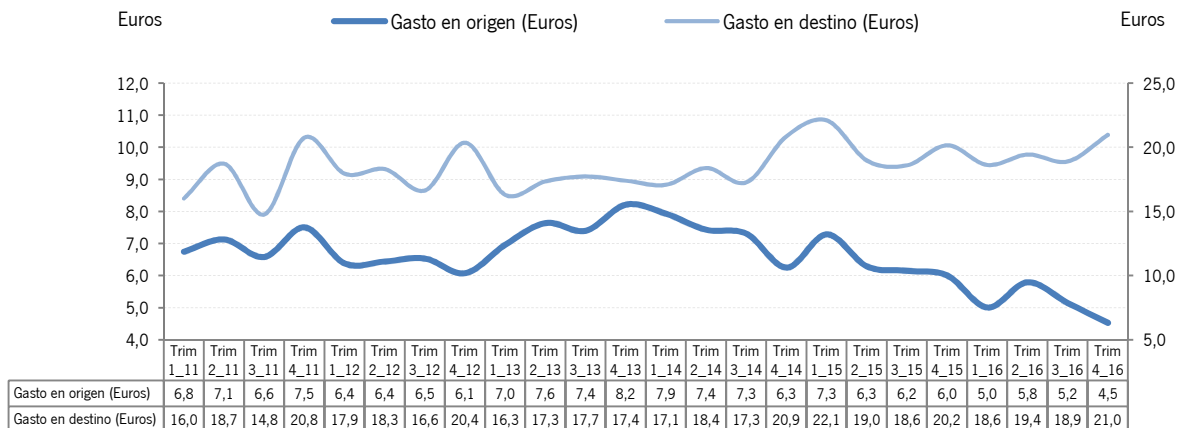
## Evolución trimestral de la distancia media por excursión en Andalucía y del porcentaje de excursiones realizadas en Andalucía. Año 2011 – 2016



Fuente: SAETA, Empresa Pública Turismo y Deporte de Andalucía

**El gasto trimestral** realizado por los excursionistas en Andalucía también muestra oscilaciones. En 2016 se continúa con la sintonía iniciada en 2015 entre el gasto en origen y el gasto en destino. No obstante, los gastos del cuarto trimestre registran tendencias opuestas, recuperando el valor anual más elevado del gasto en destino tal y como se venía observando en años anteriores.

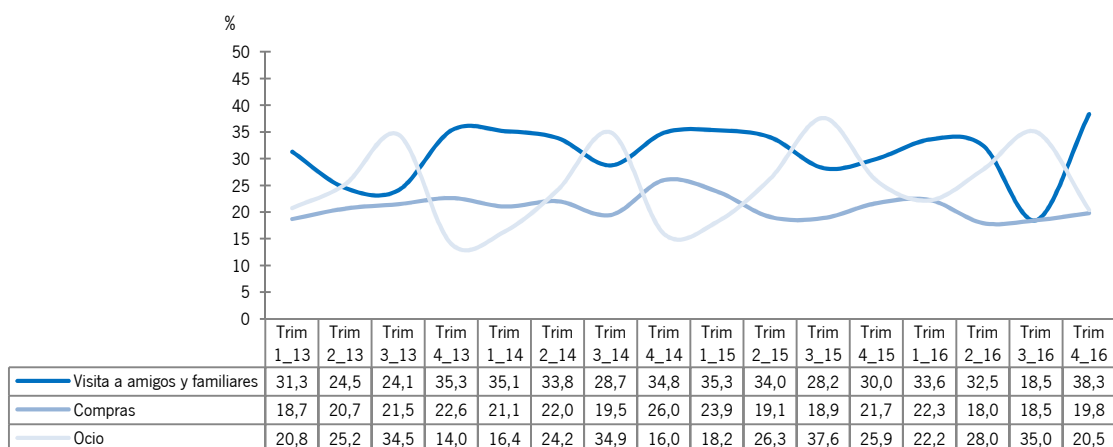
## **Evolución trimestral de los gastos realizados en las excursiones realizadas en Andalucía. Gasto en origen y gasto en destino. Año 2011 – 2016**



Fuente: SAETA. Empresa Pública Turismo y Deporte de Andalucía

Las **diferentes motivaciones** de los excursionistas también se distribuyen de manera desigual a lo largo del año. En los meses estivales continúan realizándose un mayor número de excursiones para disfrutar del ocio, siendo estos meses cuando las visitas a sus familiares y amigos disminuye. La distribución de las compras a lo largo del año se comporta también de manera muy estable, si bien es cierto que tiene un repunte en el cuarto trimestre, probablemente coincidente con el periodo navideño.

## **Distribución trimestral de las principales motivaciones excursionistas de los andaluces que viajan a Andalucía. Año 2013 – 2016**



Fuente: SAETA. Empresa Pública Turismo y Deporte de Andalucía

## Principales conclusiones de la demanda excursionista de Andalucía. Año 2016.

### ¿Por qué es relevante la medición del excursionismo?

- La demanda excursionista complementa a la turística, registrando un flujo más frecuente y menos estacional a lo largo del año. El conocimiento de esta tipología de demanda turística constituye, por tanto, para las empresas del sector, especialmente para las **PYMES**, una herramienta adicional en la consecución de una **mayor especialización y rentabilidad** de su actividad.

### ¿Qué ha generado el excursionismo en Andalucía durante 2016?

- En 2016, los andaluces han realizado un total de **84,1 millones de excursiones**, lo que ha supuesto un incremento del +16% respecto a esta tipología de desplazamientos realizados en 2015.
- Este incremento de excursiones no es sólo debido a una **mayor proporción de población que se suma a la práctica excursionista**, sino también a un **incremento del número de estos desplazamientos**.
- En términos monetarios, estas excursiones han generado en las arcas andaluzas unos ingresos de **2.055 millones de euros**, lo que supone un incremento del +8,9% nominal respecto a los ingresos obtenidos por excursionismo en 2015.
- En el total de ingresos generados por la actividad turística, estos ingresos suponen una cuota de participación del 9,7%, similar a la del pasado año.

### ¿Qué oportunidades supone el excursionismo en el tejido empresarial de Andalucía?

- Andalucía es considerado el **destino principal de los andaluces** a la hora de hacer excursionismo, ya que el 99,1% las excursiones tienen como destino la Comunidad. Asimismo, la integración de la práctica excursionista en la vida diaria de los residentes andaluces, y la **diversidad de motivaciones** registradas en esta práctica, revela la **gran asiduidad** con la que se realizan esta tipología de desplazamientos y por tanto un escenario favorecedor para el emprendimiento empresarial andaluz.
- Dado el peso del tercer trimestre en la práctica de turismo, el excursionismo destaca por registrar **menor estacionalidad**, mostrando un reparto trimestral más homogéneo en torno al 25%. Este hecho, contribuye de manera directa al desarrollo de una **actividad empresarial más sostenible a lo largo del año**.
- La situación laboral condiciona más la práctica de turismo que la de excursionismo, hecho que se consolida como una ventaja competitiva, especialmente en períodos de recesión económica.



## ¿Dónde se encuentran los focos de emisión y recepción de excursionismo?

- La práctica excursionista está muy extendida por todo el territorio andaluz. El 89,8% de las excursiones se realizan en la **misma provincia de residencia**, destacando Sevilla como emisora y receptora de excursionismo en 2016. La distribución territorial del excursionismo realizado en Andalucía ubica el 54,9% de las excursiones en el **interior** y el resto en el **litoral**. Las **capitales de provincia** también constituyen un gran destino excursionista, habiendo recibido en 2016 el 33,7% de estos viajes turísticos.

## ¿Qué distancia media recorre un excursionista para llegar a su destino?

- Dado que las excursiones no implican pernoctación en el lugar visitado, la distancia media que un andaluz recorre para visitar un destino de Andalucía se sitúa en **42 kms**, 3 kms por debajo de la registrada en 2015.  
Esta distancia es menor en el caso de aquellos destinos que se localizan en la misma provincia de residencia (30,7 Kms), mientras que las excursiones a otras provincias registran una media de 141,6 Kms. En 2015, todas estas distancias han registrado descensos respecto a 2015 (-0,3 Kms y -3,8 kms, respectivamente).

## ¿Cuál es el perfil y hábitos del excursionista andaluz?

- La práctica de excursionismo destaca principalmente en los residentes cuya edad está comprendida entre los **45 y los 64 años** (25,9%) y entre aquellos que poseen una **situación laboral remunerada** (32,7%) o son estudiantes (32,7%).
- En las excursiones realizadas en Andalucía, el principal **medio de transporte** utilizado es el coche (89%) y la familia se consolida como el principal **grupo de viaje** registrando un porcentaje de participación +5,2 puntos superior al registrado en 2015. Le siguen a corta distancia los viajes en pareja con una cuota del 26,7%.
- Las **motivaciones** que incitan a un residente a realizar excursionismo son **múltiples y variadas**, hecho que constituye otro de los atractivos de este fenómeno turístico. No obstante, las principales se centran en la visita a familiares y amigos (33,7%), en disfrutar de momentos de ocio (26,9%) y en la realización de compras (19,5%). De estos tres motivos, la visita a amigos y familiares es el único que ha experimentado un incremento respecto a las cifras registradas en 2015 (+1,9 puntos).

## ¿Cuánto gastan los excursionistas que eligen Andalucía como destino?

- En 2016 el **gasto en origen** se ha situado en 5,14 euros, lo que supone un descenso de -1,28 euros respecto a este mismo pago realizado en 2015. Tal y como ocurre en años anteriores, la principal partida de este desembolso es el combustible (84,9%).
- El **gasto en destino** ha ascendido a 19,46 euros, cifra que supone un ligero descenso de -0,4 euros respecto al gasto computado en 2015. El gasto en restauración y en compras no alimenticias continúan siendo los principales gastos en destino, si bien su evolución ha sido

contraria en 2016, es decir, mientras que el gasto en esta tipología de compras ha descendido en -2,1 puntos, el realizado en restaurantes y cafeterías ha aumentado en +0,9 puntos.

- Los residentes excursionistas que registran un **gasto más elevado** en destino son aquellos cuya edad se sitúa entre los 25 y los 65 años y también aquellos cuya principal motivación es la realización de compras.