



CÍTRICOS PROVINCIA DE CÓRDOBA

Boletín Fitosanitario
Del 08 al 12 de junio de 2026

Plan de Vigilancia de Cítricos:

Greening o HLB de los cítricos: Publicado en BOE el [Real Decreto 115/2023, de 21 de febrero, por el que se establece el programa nacional de control y erradicación de *Trioza erytreae* y el programa nacional de prevención de *Diaphorina citri* y *Candidatus Liberibacter spp.*](#) La lucha contra la enfermedad de Huanglongbing, así como cualquiera de sus dos vectores conocidos y considerados organismos de cuarentena (*Trioza erytreae* y *Diaphorina citri*), se considera de utilidad pública. La presencia de *Trioza erytreae* en España fue declarada en 2015, mientras que se ha confirmado en 2022 y 2023 la presencia de *Diaphorina citri*, en la cuenca del Mediterráneo (Israel y Chipre), cuya aparición en nuestro país tendría un importante impacto ambiental, social y económico.

En 2020 se confirmó oficialmente en Andalucía, en las provincias de Huelva y Sevilla, la presencia de *Scirtothrips aurantii* por el LNR y en agosto de 2024 se informó de su presencia en las provincias de Córdoba y Málaga. Esta especie de trips es originaria de África, donde está muy extendida, reportándose también su presencia en Australia. Esta plaga representa una amenaza real para los cítricos, pero también tiene como hospedantes otras especies como los frutos rojos, aguacate, caqui, hortícolas...[\(Ampliar información\)](#).

Los periodos de recolección son un buen momento para la detección, tanto en campo como en las centrales de manipulación, de posibles deformaciones producidas por *Delottococcus aberiae*, especie de cotonet detectada en 2009 en Valencia y que está ocasionando importantes daños en el levante. En caso de su observación se recomienda dar aviso al Departamento de Sanidad Vegetal de la provincia. [\(Ficha fitopatológica\)](#).

A finales del 2013, la Organización Nacional de Protección Fitosanitaria de Italia, informó sobre la aparición de un foco de la bacteria *Xylella fastidiosa* en olivares del sur de este país. En la actualidad, la bacteria se ha detectado también en Italia (Toscana), en Francia (isla de Córcega y región PACA), en Portugal (18 zonas demarcadas activas) y en España en las comunidades autónomas de Islas Baleares, Comunidad Valenciana (Alicante) y Extremadura en 2024. En el área de Oporto se encuentra por primera vez la bacteria de *X. fastidiosa* subsp. *fastidiosa* sobre cítricos. [Toda la información sobre *X. fastidiosa*](#).

Otras plagas cuarentenarias que están presentes en la cuenca del Mediterráneo y que se encuentran en fase de erradicación son: *Anoplophora chinensis*, *Bactrocera dorsalis*, *Phyllosticta citricarpa* (mancha negra de los cítricos), *Thaumatotibia leucotreta*, *Aleurocanthus spiniferus* o *Scirtothrips dorsalis* entre otras.

ASPECTOS GENERALES



"12" Cierre de cáliz

El **estado fenológico** dominante es **12 "cierre de cáliz"** en el **83,33 %** de las ECB. En las parcelas más atrasadas el estado dominante es **11 "cuajado de fruto"**, presente en el **6,7 %** de las ECB. En el caso de las parcelas más adelantadas el estado dominante del fruto es **J "fruto al 40 % de desarrollo"** en el **10 %** de las ECB muestreadas.

Durante la semana analizada, las condiciones meteorológicas en las zonas citricolas estuvieron marcadas por la **ausencia de precipitaciones** y por temperaturas elevadas, acordes con la época estival. La **temperatura máxima** media alcanzó los **35 °C**, mientras que la **temperatura media** se situó en **26 °C** y la **mínima** en **16 °C**.



"J" fruto 40 % desarrollo



Cofinanciado por
la Unión Europea



MINISTERIO
DE AGRICULTURA, PESCA
Y ALIMENTACIÓN



Fondos Europeos



Junta
de Andalucía

Consejería de Agricultura,
Pesca, Agua y Desarrollo Rural

La **humedad relativa** presentó una amplitud considerable a lo largo de la jornada, con **valores máximos** del **76 %**, una **media** del **43 %** y **mínimos** del **17 %** durante las horas de mayor insolación. Estas condiciones han favorecido un ambiente seco, especialmente durante el periodo diurno. Se pueden consultar estos datos en la [tabla de datos meteorológicos](#).

La **previsión meteorológica** para la próxima semana se mantendrá una situación de tiempo estable, caracterizada por **temperaturas** elevadas y escasa probabilidad de precipitaciones. Las **temperaturas máximas** oscilarán entre **35 y 38 °C**, alcanzándose los valores más altos durante el viernes y el martes, mientras que las **mínimas** se situarán entre **16 y 18 °C**. La **humedad relativa** presentará **valores mínimos**, entre el **15 y el 30 %**, especialmente durante las horas centrales del día, favoreciendo un ambiente seco. Los **vientos** serán en general flojos a moderados, predominando las componentes sur y sureste, con alguna racha puntual que podría alcanzar los 40 km/h durante el fin de semana. De cara al domingo, y principios de la semana, existe una ligera probabilidad de precipitaciones débiles asociadas a intervalos nubosos,

PIOJO ROJO DE CALIFORNIA (*Aonidiella aurantii*)



Fruto afectado Piojo Rojo de California

En nuestra zona de cultivo, al **piojo rojo de California (PRC)** se le ha calculado una **constante térmica generacional de 600 grados día** acumulados partiendo de un **umbral inferior de desarrollo de 11,7 °C**. Así, sumando los grados días acumulados a partir del máximo de **Formas Sensibles (L1+L2)** correspondientes a la 1ª generación se puede prever el de la 2ª generación y así sucesivamente con la 3ª y posible 4ª e incluso 5ª generación. También es posible prever el máximo de Formas Sensibles (L1+L2) de cualquier generación monitoreando el **vuelo de machos** mediante placas engomadas con feromona, y es que, entre el máximo del vuelo de machos y el máximo de Formas Sensibles (L1+L2) hay una diferencia en torno a los **300 grados** acumulados según datos históricos en nuestra zona de cultivo.

Hay que tener en cuenta que, el **seguimiento al binocular de los distintos estadios biológicos** por los que evoluciona el PRC es imprescindible para determinar, realmente, el máximo de Formas Sensibles (L1+L2) de cada generación una vez que aquéllos están sometidos a la meteorología acontecida, pudiéndose adelantar o retrasar dicho máximo.

Por todo ello se informa que:

- La **media provincial** de **capturas de adultos en placas** vuelve a descender esta semana hasta alcanzar un **valor medio provincial** de **0,59 adultos por placa y día** en las **24 ECB** de las que se han recibido datos esta semana (**0,95** capturas la semana pasada). El **grado de dispersión** desciende hasta el **33,33 %** en las **24 ECB** de las que se ha recibido información. Por **zonas biológicas** los datos de capturas son los siguientes: **La Vega** con **0,69** capturas (desciende levemente respecto a la semana pasada, cuyo valor fue **0,88** capturas), **Las Colonias** no se recogen capturas esta semana (2 capturas la semana pasada) y **La Sierra** con **0,10 capturas de adultos por trampa y día** (la semana pasada se obtuvieron capturas por un valor medio de **1,03**).
- En cuanto a **frutos afectados** por este agente el **valor medio provincial** de las observaciones realizadas es de **0,53 %** valor que vuelve a disminuir esta semana respecto a la anterior que fue de **1,22 %**. Por **zonas biológicas superan la media provincial Las Colonias y La Sierra** con valores de **2 %** y **1,33 %** respectivamente, siendo la zona de **La Vega** la única que **no supera la media provincial** con un valor de **0,37 %** de frutos afectados por este agente.
- Los **grados día acumulados** esta semana alcanzan el valor de **665 °C**. **Esperándose el pico del vuelo adultos, que serán los padres del a segunda generación, en torno a los 815 grados día acumulados**
- Es importante a la hora de recomendar tratamiento revisar las previsiones de temperatura ya que temperaturas superiores a los 32 °C y humedades relativas bajas aumentan considerablemente la mortandad de larvas. Se recomienda también la observación en el interior del árbol donde las condiciones son diferentes a la parte externa.

La temperatura óptima para las larvas migratorias se sitúa en la horquilla de los 27 – 32 °C y un 70% de humedad relativa, mientras que temperaturas superiores a los 32 °C y bajas humedades relativas aumentan la tasa de mortalidad de este agente.

PULGONES (pplmt. *A. spiraecola*, *A. gossypii*, *T. aurantii*, *M. persicae*)



Esta semana la **media provincial** de **% de brotes con presencia** sufre un descenso acentuado hasta alcanzar un valor medio de **0,20 % de brotes con presencia** (**1,20 %** la semana pasada). Su **dispersión** en la provincia sufre una disminución hasta alcanzar el **16,67 %** de las **ECB** muestreadas esta semana para este agente (**56,25 %** la semana pasada). Si realizamos el análisis por **zonas biológicas**, esta semana solamente se observan brotes con presencia en la zona de **la Vega** con un valor de **0,23 % de brotes con presencia**. Se detecta la presencia de ***A. spiraecola* y *A. gossypii***.



Cofinanciado por
la Unión Europea



MINISTERIO
DE AGRICULTURA, PESCA
Y ALIMENTACIÓN



Fondos Europeos



Junta
de Andalucía

Consejería de Agricultura,
Pesca, Agua y Desarrollo Rural

Son un grupo de insectos que generalmente tienen importancia en el cultivo de los cítricos. En las colonias de los pulgones coexisten siempre inmaduros y adultos, tanto ápteros como alados. Los ápteros son de color uniforme, mientras que los alados se color verde presentan el tórax negro. En general los ápteros adultos de *A. spiraecola* y *M. persicae* son de color verde, mientras que los de *T. aurantii* y *A. gossypii* son de color oscuro, casi negro.

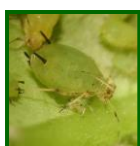


Tienen en general un rápido periodo de desarrollo y un breve periodo reproductivo. Ambos llegan a ser menos de una semana en condiciones favorables. En general se dispersan con mucha facilidad gracias a los adultos alados, por otra parte existe un arrastre pasivo por las corrientes de aire que afecta tanto a los alados como a los ápteros.

Los pulgones se localizan casi exclusivamente sobre brotes tiernos en desarrollo, en flores y en frutos pequeños asociados a brotaciones vegetativas. Su abundancia está relacionada a las brotaciones que se producen a lo largo del año. La más abundante es la primaveral y el segundo periodo de mayor abundancia coincide con las brotaciones de final de verano inicio de otoño (este de menor intensidad que el de primavera).



Todos los pulgones que afectan a los cítricos, atacan a los brotes y causan deformaciones, brotaciones irregulares y secreción de melaza que afecta al resto de la planta. Estos ataques son **más importantes en plantas en desarrollo**. También tiene la capacidad de transmitir enfermedades (p.e.: virus de la tristeza).



Aphis spiraecola

Aphis spiraecola: La adulta áptera (sin alas) mide entre 1,2 y 2,2 mm. Pulgón de color que varía del verde amarillento al verde. Las antenas miden aproximadamente la mitad que su cuerpo. Los sifones tienen forma de huso y la cauda digitiforme, ambas son oscuras. Su abdomen se ensancha en el tercio posterior. La adulta alada mide 1,75 mm. Es un pulgón cuya coloración varía del verde amarillento al verde manzana. Posee cabeza, antenas, tórax y coxas oscuras. Las antenas son más cortas que el cuerpo.



Aphis gossypii

Aphis gossypii: La adulta áptera mide 1,65 mm de largo, aunque son muy variables en color y tamaño dependiendo de la planta huésped. Su coloración varía de verde oscuro (casi negro) a amarillo ocre. Los sifones son oscuros, cilíndricos y cortos (0,22 mm del total de su cuerpo). En la adulta alada, la cabeza es oscura, las antenas y las patas de color grisáceo claro. El abdomen es amarillento a verde oscuro. En campo es fácil observar en el mismo brote colonias de *A. gossypii* y *A. spiraecola*.



Myzus persicae

Myzus persicae: Las hembras partenogenéticas ápteras son de color verde, amarillo o rosado, con cauda y sifones claros. La frente tiene un entrante bastante cerrado, de lados convergentes. Las aladas poseen una gran mancha oscura en el abdomen. Al igual que el resto de pulgones, los daños producidos por la *M. persicae* son debidos a la gran cantidad de melaza secretada. En cítricos, aunque no suele ser de las especies más abundantes, puede causar problemas puntualmente, agravados por su capacidad de resistencia a ciertos insecticidas.

MOSCA DE LA FRUTA (*Ceratitis capitata*)



En las observaciones realizadas sobre las **capturas de adultos en trampa cebadas con feromonas** en 17 ECB, esta semana continua sin observarse capturas. Se reciben datos de 6 ECB con placas **Trimedlure** en las cuales esta semana **no se han obtenido** capturas de adultos.



Adulto

La mosca de la fruta es un **díptero** y está ampliamente distribuido por las zonas de clima templado-cálido y que afecta con una incidencia de importancia económica a la cuenca del mediterránea. **Todas las especies de cítricos, salvo el limonero, pueden ser afectadas por esta plaga, aunque solamente ataca a aquellas variedades cuyo desarrollo coincide con condiciones climáticas aceptables para el insecto.**



Trampa Nadel

Su **biología** es, **adulto** de 4-5 mm, con las alas brillantes con manchas amarillas, grisáceas y negras. Cabeza gruesa y de color oscuro, tórax negro y abdomen amarillo anaranjado con dos bandas grises.



Cofinanciado por la Unión Europea



MINISTERIO DE AGRICULTURA, PESCA Y ALIMENTACIÓN



Fondos Europeos



Junta de Andalucía

Consejería de Agricultura, Pesca, Agua y Desarrollo Rural

Los **huevos** son blancos, con forma de uso y ligeramente curvados y de 1 mm de tamaño. La **larva** mide 7-8 mm es de color blanco amarillento, ápora. Puntigrada en la parte anterior y truncada en la parte posterior. La **pupa** es de color marrón rojizo, con forma de barril, segmentada y longitud de 5 mm.

La salida de los adultos de los **puparios** se produce al inicio de la primavera, cuando las condiciones climatológicas comienzan a ser favorables. Se alimentan de del néctar y jugo de los frutos; así como de las secreciones de otros insectos.

La eclosión de los huevos tiene lugar entre 2 y 4 días después de la puesta y la larva recién nacida penetrará hacia el interior de la fruta donde se alimentará de la pulpa. La larva al final de su último estadio sale y cae al suelo donde se entierra y confecciona el pupario, saliendo el adulto del interior del suelo. Dependiendo de las condiciones climáticas, y de la existencia de otros frutales, sobre los que se desarrolla, **puede llegar a desarrollar hasta 8 generaciones al año**.

Los **daños directos** son debidos a las galerías alimenticias que excavan en el interior de la fruta y al efecto de la picadura siendo estos lugares de entrada de hongos y bacterias. **Consecuencia de estos daños es una maduración precoz del fruto y la caída de los frutos, produciéndose la pérdida total del fruto**.

Como **medida de prevención** se aconseja **eliminar y destruir la fruta picada, así como también la calda al suelo**, para evitar los focos para nuevas generaciones, pues éstas sirven de reservorio para la plaga.

Es importante el control de la mosca de la fruta en los frutales huésped que se encuentran en las inmediaciones de las parcelas, y utilizar técnicas de trapeo masivo cuando se inicie el envero, y durante la maduración, son medidas que pueden contribuir a la disminución de su población.

El **principal daño indirecto** es la restricción impuesta por los países a la exportación de fruta con riesgo de haber sido atacada por este agente, al ser una plaga de cuarentena en muchos países.

A la hora de tomar la decisión para su control poblacional habrá que tener en cuenta, entre otros factores: la fenología, capturas en trampas para su monitoreo, Presencia/ausencia de frutos picados y plazo de seguridad de las materias activas a utilizar.

TRIPS (*Scirtothrips aurantii*)



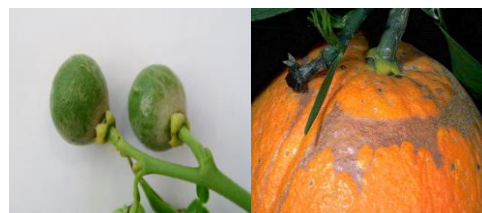
Una vez confirmada, en noviembre de 2020, la presencia del trips *Scirtothrips aurantii* Faure en la provincia de Huelva. **Este agente está ya extendido por la provincia de Córdoba**.

La campaña continúa con las observaciones de las trampas colocadas en las estaciones seleccionadas para su observación y control.

Esta semana, en la observación realizada sobre la presencia de este agente en frutos, **se detecta** en el **3,23 %** de las **31 ECB** muestreadas, valor que desciende respecto al de la semana pasada que fue de **5,88 %**. La **media provincial** se sitúa en un valor cercano al cero (**0,01 % de frutos con presencia**), observándose frutos con presencia únicamente en la zona biológica de **La Vega**, en el resto de zonas biológicas, **Las Colonias** y **La Sierra**, **continúa sin observarse** frutos con presencia.

Esta especie, **es muy polífaga**, se puede encontrar en más de 50 especies de plantas en una amplia gama de diferentes familias, **es originaria de África y Yemen**, donde está muy extendida y causa daños en **cítricos** y algo en mango y aguacate. Según normativa europea, está considerado un **organismo de cuarentena** y, consecuentemente, sometido a regulación, siendo necesario tomar medidas para su erradicación y control. Además, está recogido en la lista A1 de la EPPO (Organización Europea para Protección de las Plantas), la cual recoge los organismos de cuarentena que están ausentes en la región EPPO.

En las cuatro últimas campañas de cítricos, las capturas durante los meses de **enero** y **febrero** prácticamente se mantienen nulas, comenzando a "caer" algunos adultos en las placas amarillas colocadas para su monitoreo durante el mes de marzo. Además, en dicho mes, aunque de manera anecdótica, se puede observar algún brote verde dañado por esta plaga, si bien, no se suelen observar larvas. Es en el mes de **abril**, con temperaturas y humedad relativa favorables, cuando el desarrollo y dispersión de *S. aurantii* aumenta, observándose en **mayo**,



de manera importante, daños nuevos en hojas y en frutos recién cuajados en fase de cierre del cáliz. Dicha incidencia podría reducirse considerablemente en el caso de inviernos y/o inicios de primavera con precipitaciones importantes y temperaturas frescas, tal y como ha ocurrido este año, siendo prácticamente nula su presencia en este mes tanto en placas cromotrópicas como en frutos recién cuajados. Hay que matizar que, sobre esta plaga se realizó su control químico al inicio del cuajado del fruto, hecho que disminuyó aún más su población.



Cofinanciado por
la Unión Europea



MINISTERIO
DE AGRICULTURA, PESCA
Y ALIMENTACIÓN



Fondos Europeos



Junta
de Andalucía

Consejería de Agricultura,
Pesca, Agua y Desarrollo Rural

Teniendo en cuenta la **predilección de este trips por los brotes nuevos y los frutos al inicio de su desarrollo**, y en aras de prevenir daños en los frutos, **se considera como periodo crítico aquel que va desde la caída de pétalos hasta que el fruto alcance cierto desarrollo**, debiéndose prestar especial atención en aquellas parcelas con huéspedes colindantes.

Respecto a su control, químico y biológico, se recuerda que, a través del **Registro de productos autorizados del MAPA**, se puede consultar el listado de materias activas autorizadas en Cítricos para el control de trips, pudiéndose incorporar, dado el caso, nuevas materias activas o productos fitosanitarios mediante la autorización correspondiente; en cuanto a su control biológico, aún no se tiene suficiente información.

ÁCAROS



Esta semana **continúa sin detectarse** la presencia de **formas móviles** de *Tetranychus urticae* en hojas, sobre un total de **30 estaciones de control biológico (ECB) evaluadas**. Estos valores **siguen reflejando, por el momento, una situación de escasa relevancia a nivel provincial**.

Respecto a **ácaro rojo, Panonychus citri**, esta semana continua sin observarse **formas móviles en hojas** en ninguna de las **30 ECB** muestreadas. La presencia de **fauna auxiliar**, concretamente **fitoseidos**, continúa, una semana más, siendo nula. Conviene recordar que el Reglamento de Producción Integrada de Cítricos establece como criterio

orientativo de intervención el **20 % de hojas con formas móviles**, condicionado a una evaluación previa de los niveles de **enemigos naturales** presentes.

Del mismo modo, esta semana **no se detecta** la presencia de **formas móviles de Eutetranychus spp. en hojas**. La **fauna auxiliar** asociada (**fitoseidos**) permanece **ausente** en las observaciones realizadas. En la provincia de Córdoba, la especie identificada mayoritariamente dentro de este género corresponde a *Eutetranychus orientalis*.

En relación con *Brevipalpus spp.*, **no se observa** presencia de formas móviles en frutos en la totalidad de las **ECB** muestreadas, manteniéndose una situación de ausencia generalizada de este ácaro a nivel provincial.

Previo a la toma de decisión sobre el control químico de ácaros, se recomienda valorar el nivel de **fauna auxiliar** existente ya que éste podría ser suficiente para su control. Es importante indicar que el ambiente está siendo favorable para la instalación y desarrollo de fitoseidos.

Recordar que el **Reglamento de Producción Integrada de Cítricos** sitúa su **umbral de tratamiento** en el **10% de hojas con formas móviles** o **más de un 2% de frutos afectados**.

En el momento de tomar cualquier decisión sobre el control químico de ácaros en general, recordar que éstos están condicionados al nivel de **fauna auxiliar** existente, debiéndose realizar también su muestreo para relacionar ambos índices tal como indica el **Reglamento de Producción Integrada de Cítricos**.

MOSCA BLANCA ALGODONOSA (*Aleurothrix floccosus*)



Colonia de mosca blanca

Esta semana continua sin observarse la presencia de *Parabemisia* en brotes en las **6 ECB** muestreadas.

Esta semana la presencia de *Aleurothrix floccosus* ha alcanzado un **valor medio provincial de 0,84 % de brotes con presencia**, valor que se duplica respecto a la semana pasada que fue de **0,46 %**. Por el contrario, su grado de **dispersión provincial desciende** hasta el **16,67 % de las ECB** muestreadas (**27,27 %** la semana pasada). Por zonas biológicas, es en **La Vega** donde se detecta la presencia de este agente.

Mosca blanca algodonosa (*Aleurothrix floccosus*) es una especie polífaga que se alimenta de plantas pertenecientes a más de 20 géneros diferentes, aunque en el área mediterránea presenta una preferencia casi exclusiva por planas del género *Citrus*.

Los **huevos** son alargados, curvados y de color blanco recién puestos, oscureciéndose su color a amarillo anaranjado una vez que van madurando. La **puesta** la realiza en el envés de la hoja clavando su aparato bucal en la hoja y colocándolos de forma circular o semicircular.

Las **larvas** de primera edad son móviles, con patas y antenas. Son amarillentas y al principio carecen de secreciones ceras protectoras. Cuando se fijan se oscurecen y en el dorso aparecen ocho tubérculos de secreciones ceras. El segundo estadio larvario, que es fijo, los tubérculos blancos de su dorso se reducen a seis, aparecen secreciones ceras marginales



Cofinanciado por
la Unión Europea



MINISTERIO
DE AGRICULTURA, PESCA
Y ALIMENTACIÓN



Fondos Europeos



Junta
de Andalucía

Consejería de Agricultura,
Pesca, Agua y Desarrollo Rural

alrededor de su cuerpo y en la zona anal se comienza a formar la primera gota de melaza. En el tercer estadio larvario desaparecen los tubérculos dorsales, la secreción marginal es más abundante y aparece la secreción cerosa de la zona subdorsal; tiene dos hileras de filamentos cerosos alrededor de su cuerpo que tienden a cubrirlo junto con la gota de melaza que ha crecido de forma considerable. El cuarto estadio larvario está cubierto de abundantes secreciones cerosas filamentosas y gotas de melaza. Esta melaza además de impedir las labores de manejo al agricultor, generan el desarrollo de neegrilla.

La **pupa** es muy similar a la larva del cuarto estadio y sufre una serie de transformaciones, se le aprecian externamente los ojos.

Los **adultos** son de color amarillo, pero por la secreción cerosa que los recubre, les da una apariencia blanca característica. La hembra es algo mayor de tamaño que el macho.

Los **efectos directos** son: debilitamiento de la brotación y posible defoliación. La abundante secreción cerosa puede favorecer el desarrollo de otras plagas como cochinillas o ácaros que pueden protegerlas frente a tratamientos fitosanitarios y de la acción de sus depredadores. Desarrolla todo su estado ninfal en el envés de las hojas, aunque si su infestación es muy fuerte puede encontrarse en el haz. Los adultos muestran sus preferencias en los brotes tiernos, donde se suelen encontrar junto con las puestas recientes, en las hojas adultas se suelen observar las ninfas. Están presentes durante todo el año, aunque en invierno suele ralentizarse la evolución de los distintos estadios.

Presenta entre **5 - 6 generaciones anuales** dependiendo de las condiciones climáticas.

Las **medidas preventivas y culturales** van orientadas a favorecer la aireación de las copas y reducir el crecimiento excesivo:

- Eliminar brotes vegetativos excesivos.
- Realizar podas de aireación.
- Evitar el abonado nitrogenado excesivo.

Para que esto siga siendo así, es importante respetar a su fauna auxiliar (especialmente al parasitoide *Cales noacki*) y también evitar el exceso de vigor en el árbol con una poda y abonado adecuados.

COCHINILLA ACANALADA (*Icerya purchasi* Maskell)



Esta semana se observa la presencia de *Icerya purchasi* Maskell en el **3,57 %** de las **28 ECB** muestradas. Con un **valor medio provincial** que continua cercano al cero (**0,04 % de brotes con individuos**). Analizando por **zonas biológicas**, se observa la presencia en la zona de **La Vega (0,05 % de brotes con individuos)**, en el **resto de zonas biológicas continua sin detectarse**.

Plaga originaria de Australia y que actualmente está extendida por todo el mundo. Especie muy común en cítricos y numerosas plantas ornamentales.



Hembra cochinilla acanalada con ovisaco

Las **larvas** son anaranjadas o rojizas, con forma ovalada y secreciones cerosas blancas, y patas y antenas negras. La hembra adulta segrega un **ovisaco** ceroso blanco en el interior del cual deposita las puestas. El **adulto** con el ovisaco mide entre 6-10 mm de largo y queda formando un ángulo con la rama. Su cuerpo es rojo naranja con patas y antenas negras. Tiene forma ovalada y largas quetas blancas rodeando el cuerpo. El **huevo** es de forma elíptica y color rosado. El **macho** es similar al de los pseudococcidos, pero con ojos compuestos. El cuerpo es de color rojo ladrillo, con antenas, ojos, patas y zonas del torax negras. Posee un par de alas de color oscuro casi negro.

La **hembra** es totalmente inconfundible gracias al ovisaco acanalado. Los inmaduros, cuando se encuentran aislados, pueden identificarse por las patas y antenas negras, con el cuerpo anaranjado o rojizo.

Tiene **3 estadios larvarios** antes de llegar al estado de hembra adulta, los machos son raros, aunque aparecen periódicamente. Resiste bien temperaturas extremas. La **temperatura umbral** es de **0 °C** y su **integral térmica** es de **2074 grados día**. Estas condiciones la hacen ser muy estable en su velocidad de desarrollo y número de generaciones.

Puede llegar a poner hasta **800 huevos** en el interior del ovisaco. La hembra es hermafrodita, cosa poco usual en los insectos, protándrica (nacen o se desarrollan como machos al inicio de su vida y, posteriormente, cambian de sexo para convertirse en hembras), y se autofecunda, de forma que aunque la mayoría del tiempo no existen machos en las poblaciones, todos los individuos son diploides y no hay partenogénesis.



Cofinanciado por
la Unión Europea



MINISTERIO
DE AGRICULTURA, PESCA
Y ALIMENTACIÓN



Fondos Europeos



Junta
de Andalucía

Consejería de Agricultura,
Pesca, Agua y Desarrollo Rural

Posee una **limitada capacidad de dispersión**, formando colonias muy densas en zonas limitadas de la planta sobre las que se multiplica, detalle por lo que es **fácilmente controlable** por su depredador natural *Rodiola cardinalis*.

Las larvas al salir del ovisaco se sitúan en las hojas tiernas, en el envés y a lo largo de los nervios, manteniéndose ahí los dos primeros estadios. En el tercer estadio se traslada al peciolo de la hoja o a las ramas jóvenes. Las hembras adultas viajan considerables distancias desde el exterior de la planta hasta el interior donde se fija a la corteza de los brotes, ramas leñosas e incluso al tronco. Posteriormente comienzan a producir el ovisaco.



Pupa de *Rodiola cardinalis* sobre envés de la hoja

Los **daños** sobre los tallos jóvenes por la presencia de un gran número de individuos chupando, genera un debilitamiento de este, produciendo el envenenamiento de este provocado por su toxinas sallivares. Aunque su mayor daño lo provoca la presencia de la melaza que generan ya que sobre esta melaza crece la negrilla, quedando la planta fuertemente debilitada, incluso llegando a secar ramas enteras y árboles.

COTONET (*Planococcus citri*)



Esta semana el **% de frutos con presencia de colonias** aumenta respecto a la semana pasada, con un valor medio provincial de **0,56 % (0,40 % la semana anterior)**. Su **dispersión** por la provincia también aumenta respecto a la semana pasada hasta alcanzar un valor del **32,26 % (20,59 % dato anterior)**.

Analizando la situación por **zonas biológicas**, se observa presencia en las zonas de **La Vega y La Sierra**, con un valor de **0,62 % (0,47 % la semana anterior)** y **0,23 % (0 % la semana anterior)**, respectivamente, de frutos con presencia de colonias. Por el contrario, en **Las Colonias continua sin registrarse la presencia** del agente.

Los datos analizados corresponden a un total de **31 ECB**, aunque se vuelve a observar un incremento de la incidencia provincial respecto al periodo anterior, los niveles registrados continúan siendo bajos.

El muestreo de **cotonet** es muy importante durante toda la campaña, **debiéndose concentrar este, cuando el fruto ya esté desarrollado, en zonas de contacto entre frutos y entre frutos y hojas**. Cuando está en crecimiento se recomienda intensificarlo en torno al estado fenológico cierre del cáliz, momento en el que se desplaza hacia el ombligo del fruto (en las del grupo Navel especialmente) aumentando así su vulnerabilidad ante un posible tratamiento.



El **cotonet** o "**cochinilla algodonosa de los cítricos**" está considerado una de las plagas de mayor importancia en cítricos debido a su capacidad de colonización, a los daños que ocasiona sobre frutos y vegetación, y a la dificultad de control cuando las poblaciones alcanzan niveles elevados. Se trata de una **especie polífaga**, aunque muestra una marcada **preferencia por los cítricos**, donde encuentra condiciones favorables para completar su ciclo biológico.

Las **hembras adultas** presentan un aspecto fácilmente reconocible: cuerpo ovalado, ligeramente convexo y de tonalidad amarillenta, cubierto por abundantes secreciones ceras blancas de aspecto harinoso que le confieren un característico aspecto algodonoso. Conservan patas y antenas funcionales, por lo que **son móviles**. En el borde del cuerpo destacan pequeños **filamentos cerosos blancos** distribuidos de forma regular y, en la zona dorsal, suele apreciarse una línea longitudinal algo más oscura por la menor acumulación de secreciones pulverulentas. Cuando el insecto es molestado puede emitir un fluido amarillento característico.

Los **machos**, menos visibles en campo, presentan **menor tamaño** y un **aspecto muy diferente** al de las hembras, con coloraciones amarillentas o rojizas y dos filamentos caudales. Su presencia suele incrementarse especialmente durante el otoño.

Las hembras producen masas algodonosas donde depositan entre **100 y 400 huevos**, según la época del año, alcanzándose generalmente las mayores puestas en primavera y las menores en otoño. Tras la eclosión, las **hembras** atraviesan **tres estadios** inmaduros antes de alcanzar el estado adulto, mientras que los machos completan parte de su desarrollo protegidos en un pequeño capullo algodonoso.

Las condiciones cálidas y húmedas favorecen notablemente el desarrollo de esta plaga, mientras que las **formas inmaduras** son especialmente **sensibles a la desecación**. En nuestras condiciones puede completar entre **cuatro y cinco generaciones anuales**.



Cofinanciado por
la Unión Europea



MINISTERIO
DE AGRICULTURA, PESCA
Y ALIMENTACIÓN



Fondos Europeos



Junta
de Andalucía

Consejería de Agricultura,
Pesca, Agua y Desarrollo Rural

Durante el **invierno**, la cochinilla **permanece refugiada en grietas del tronco, hendiduras, heridas de poda y otras zonas protegidas**, generalmente en las partes más sombreadas del árbol. Con la llegada de la primavera, las poblaciones invernantes recuperan actividad y se desplazan hacia brotes, ramillas y frutos recién cuajados, donde inician nuevas colonizaciones.

La **vigilancia temprana** resulta fundamental para evitar explosiones poblacionales. En este sentido, las **estrategias de control biológico** adquieren especial relevancia dentro del manejo integrado, reservando las intervenciones químicas para situaciones donde los mecanismos naturales de regulación no resulten suficientes. Asimismo, **el control de las hormigas constituye un aspecto clave**, ya que actúan como **principales agentes protectores y dispersores de la plaga**, favoreciendo su expansión a cambio de alimentarse de las sustancias azucaradas que produce.

MINADOR DE LOS CÍTRICOS (*Phyllocnistis citrella*)



Mina de larva de minador en hoja

esta semana la incidencia del **minador de los cítricos** sobre los nuevos brotes (**% de brotes afectados**), aumenta sensiblemente respecto a la semana anterior hasta alcanzar un **valor medio provincial de 0,92 % (0,36 % la semana pasada)**. Datos obtenidos sobre las observaciones realizadas en **30 ECB**. Si analizamos por **zonas biológicas**, los datos obtenidos son los siguientes: **La Vega** con un **0,85 %** es la única zona que no supera la media provincial, aunque su valor se duplica respecto a la semana anterior, por el contrario **Las Colonias** con un **1,50 %** y **La Sierra** con un **1,33 % de brotes afectados**, son las zonas biológicas que superan el valor medio provincial.



Daño de minador en fruto

Se recomienda prestar atención a la aparición de daños en brotes nuevos, sobre todo en plantaciones jóvenes y en variedades reinjertadas, ya que éstas son muy sensibles a su ataque.

Se trata de una plaga **exclusiva** de los **cítricos** y otras especies pertenecientes a la familia de las **rutáceas**, cuya importancia está estrechamente ligada a la presencia de brotaciones tiernas. Aunque en **árboles adultos** suele tener una **incidencia limitada**, puede ocasionar **daños de consideración** en **plantones, árboles jóvenes en formación y sobreinjertos**, donde el desarrollo vegetativo resulta fundamental.

El **adulto** es una pequeña **polilla** de aspecto delicado, **color blanco nacarado** y apenas **4 mm de longitud**. Sus alas, estrechas y plumosas, presentan pequeñas franjas oscuras que le confieren un aspecto característico. Su **actividad** se concentra **principalmente al atardecer** y durante las horas crepusculares, momento en el que las hembras buscan brotes tiernos sobre los que realizar la puesta.

Los **huevos** son **extremadamente pequeños** y difíciles de detectar a simple vista. Se depositan de forma aislada sobre el limbo foliar, generalmente cerca del nervio central de las hojas jóvenes, presentando un aspecto transparente y céreo.

Tras la eclosión, las **larvas** atraviesan **varias fases de desarrollo** alimentándose del interior de la hoja. Durante este proceso **excavan galerías sinuosas** muy características entre ambas epidermis, alterando el crecimiento normal de los tejidos vegetales. El **cuarto estadio**, conocido como **prepupa**, deja de alimentarse y construye una pequeña **cámara ninfal** en un pliegue de la hoja, donde completará la transformación a **pupa** antes de emerger el adulto.

Las **hembras** poseen una **elevada capacidad reproductiva**, pudiendo depositar entre **36 y 76 huevos** a lo largo de su vida, con una proporción aproximada del **50 % de machos y hembras**.

La **dispersión** de esta plaga puede producirse tanto de **forma pasiva**, favorecida por el **viento**, como de **forma activa**, mediante el **desplazamiento de los adultos** en busca de nuevas brotaciones tiernas. Su presencia en campo resulta fácil de reconocer por las galerías serpenteantes o sinuosas que aparecen en hojas jóvenes en crecimiento, síntoma más característico del ataque. En ocasiones también pueden observarse daños sobre tallos tiernos y, de forma mucho más esporádica, sobre frutos.



Cofinanciado por
la Unión Europea



MINISTERIO
DE AGRICULTURA, PESCA
Y ALIMENTACIÓN



Fondos Europeos



Junta
de Andalucía

Consejería de Agricultura,
Pesca, Agua y Desarrollo Rural

MOSQUITO VERDE (*Empoasca decipiens*)



Daños por Mosquito verde en fruto

Esta semana **las observaciones realizadas sobre frutos en 31 ECB**, no se observa la presencia de **frutos atacados** por este agente.

Las **capturas de adultos en placas** **descienden** esta semana hasta un **valor medio provincial de 0,22 adultos por trampa y día (0,38 capturas la semana pasada)**.

Bajo la denominación de mosquito verde se agrupan diversas especies de **Cicadélidos** del género ***Empoasca***, muy similares entre sí desde el punto de vista morfológico y difíciles de diferenciar incluso mediante observación microscópica. Aunque la abundancia de unas u otras especies puede variar según la zona o la campaña, todas ocasionan daños de características similares.

Se trata de un **insecto polífago**, capaz de desarrollarse sobre numerosos cultivos y vegetación espontánea. Aunque puede encontrarse en cítricos, **muestra preferencia por plantas herbáceas o arbustivas**, siendo habitual su presencia también en cultivos como algodón, maíz o vid, donde encuentra refugio y alimento durante buena parte de su ciclo biológico.

Los **adultos** presentan un característico **color verde brillante**, cuerpo **alargado** y un **tamaño** aproximado de **3-4 mm**. Destaca su **gran movilidad**, gracias a un tercer par de patas adaptado al salto, lo que hace que ante la mínima perturbación abandonen rápidamente el follaje. Las **formas inmaduras**, de tonalidad **amarillenta o verde claro**, se desplazan con rapidez sobre las hojas mediante un movimiento lateral muy característico.

Su **ciclo biológico** comprende la fase de **huevo**, seguida de **cinco estadios larvarios** antes de alcanzar el estado adulto. Durante primavera y verano suelen desarrollarse sobre vegetación herbácea cultivada o espontánea y frutales de hoja caduca, mientras que en otoño e invierno encuentran refugio en los cítricos, desde donde pueden recolonizar otras plantas cuando las condiciones son favorables.

La **detección en campo** resulta relativamente sencilla. Basta agitar suavemente las ramas para observar cómo adultos y ninfas reaccionan rápidamente, saltando o volando hacia otras partes de la planta. También es frecuente su **captura en trampas cromotrópicas amarillas**, donde se reconocen fácilmente por su tonalidad verde brillante.

En cítricos, el mosquito verde **suele localizarse sobre hojas y frutos**, especialmente en zonas frescas, resguardadas y con abundante vegetación, siendo habitual encontrar una mayor actividad en la parte alta del árbol. Los **daños** son muy variables según el año y las condiciones ambientales, pudiendo observarse **en fruto** las **características manchas** conocidas como "**rosetas**", asociadas a la alimentación del insecto.



Mosquito verde en hoja de cítricos

Plazo de seguridad



Se recuerda a los citricultores que deben respetar el plazo de seguridad de los productos fitosanitarios empleados en sus explotaciones. Éstos, además, deberán ser elegidos como los menos agresivos teniendo en cuenta la fauna auxiliar existente. En el caso de plagas se tratará en los estados de máxima sensibilidad del agente a controlar para lograr la mayor efectividad. En el caso de enfermedades, cuando las condiciones meteorológicas sean favorables para el desarrollo del hongo, como acción preventiva.

ENLACES DE INTERÉS



- Conozca nuestra **Revista digital RAIF**, trimestral, con artículos muy interesantes sobre las plagas y enfermedades que afectan a los distintos cultivos agrícolas de nuestra comunidad, así como otros aspectos de interés en la sanidad vegetal.
- Consultar **informes anteriores**.
- Consultar el **Manual de campo RAIF** del cultivo de los cítricos.
- **Real Decreto 1054/2022**, de 27 de diciembre, por el que se establece y regula el Sistema de información de explotaciones agrícolas y ganaderas y de la producción agraria, así como el Registro autonómico de



Cofinanciado por
la Unión Europea



MINISTERIO
DE AGRICULTURA, PESCA
Y ALIMENTACIÓN



Fondos Europeos



Junta
de Andalucía

Consejería de Agricultura,
Pesca, Agua y Desarrollo Rural

explotaciones agrícolas y el Cuaderno digital de explotación agrícola. **El presente R.D. tiene como objeto:** establecer y regular el sistema de información de explotaciones agrícolas, ganaderas y de la producción agraria (SIEX) conforme al artículo 5 de la Ley 30/2022, de 23 de diciembre, por la que se regulan el sistema de gestión de la Política Agrícola Común y otras materias conexas, el Registro Autonómico de Explotaciones Agrícolas (REA) y el Cuaderno Digital de Explotación Agrícola (CUE), así como **facilitar un seguimiento de las prácticas de agricultores y ganaderos.** ([Ampliar información](#)).

- **Las personas que desarrollan actividades relacionadas con la utilización de productos fitosanitarios precisan de una formación, que asegure los máximos niveles de protección del medio ambiente, la seguridad de las producciones y la salud del agricultor.** El [Real Decreto 1311/2012 \(texto consolidado\) por el que se establece el marco de actuación para conseguir un uso sostenible de los productos fitosanitarios](#) determina los requisitos de formación que deben poseer los usuarios profesionales a nivel nacional. En Andalucía este Real Decreto ha sido desarrollado por el **Decreto 96/2016**, de 3 de mayo, que regula la prevención y lucha contra plagas, el uso sostenible de productos fitosanitarios, la inspección de equipos para su aplicación y se crea el censo de equipos de aplicación de productos fitosanitarios. Con la intención de mejorar la gestión del proceso de obtención de dicha tarjeta identificativa, la Consejería de Agricultura, Pesca, Agua y Desarrollo Rural, ha desarrollado una aplicación que incluye la tramitación electrónica por parte de las personas interesadas. ([Ampliar información](#))
- Para consultar información sobre la [Producción Integrada en Andalucía](#) y acceder al [programa de gestión TRIANA](#) acceda a través de este apartado.
- Para obtener información, en el marco de la producción integrada, sobre aquellas **prácticas obligatorias, prohibidas y recomendadas**, así como de la estrategia de control a seguir, consulte [Reglamento Específico de Producción Integrada de cítricos: naranjas, mandarinas, pomelos y limones](#). (Descargar [aquí](#)).
- Consultar la relación de materias activas de [Insecticidas, Fungicidas y Acaricidas](#) autorizadas en Producción Integrada de cítricos. La [Orden de 04 de abril de 2023](#) modifica los Reglamentos Específicos de Producción Integrada de Andalucía para **autorizar el uso de todas las sustancias inscritas en el Registro de Productos Fitosanitarios del MAPA con las restricciones que se detallan en su ANEXO.**
- Consultar en el [Registro de Productos Fitosanitarios](#) del MAPA las materias activas autorizadas en el cultivo de los cítricos.
- Acceso al [Plan Andaluz de Vigilancia Fitosanitaria en Cítricos](#).
- Aquí puede consultar todo lo relativo a la [Gestión Integrada de Plagas](#) y las [Guías de Cultivos disponibles](#).
- Acceda al [VISOR RAIF](#) si desea consultar la situación fitosanitaria por Provincia y/o Zona Biológica.

