



Agentes más destacados:

Mosca blanca, Trips

ASPECTOS GENERALES



El **estado fenológico** dominante esta semana es Floración-Inicio de Recolección en los términos municipales muestreados.

Las **temperaturas** máximas y mínimas no sufrirán grandes cambios a lo largo de la semana y estarán comprendidas entre los 27°C y los 30 °C. Las mínimas se mantienen entre los 19-21 °C.

Para los **próximos días** se prevé cielos nubosos a partir del miércoles. Vientos predominantes de levante, con máximos de 25 Km/h el martes.

TRIPS DE LAS FLORES (*Frankliniella occidentalis*)



Esta plaga puede producir **daños directos** (cuando la infección es alta pueden dañar los frutos) y **daños indirectos** (transmisión del virus TSWV).

En estos momentos se observa en la mitad de los invernaderos muestreados y en 1 de cada 75 plantas.

Los daños producidos por la alimentación en los frutos (plateado) es mínimo por el momento.

Los **niveles** en los que se encuentra el trips en estos momentos **no son causantes de pérdidas de producción**.

Los depredadores *Orius laevigatus* y *Amblyseius swirskii* (organismos de control biológico) se han observado en la mitad de las plantas. **Excelente instalación**.

La presencia del **virus del bronceado** (TSWV), es mínimo por el momento, tanto en un número de parcelas como de plantas afectadas.



MOSCA BLANCA (*Bemisia tabaci*)



Está presente en todos los invernaderos muestreados y en 1 de cada 25 plantas.

La melaza segregada por esta plaga favorece el ataque del hongo que ocasiona la negrilla, que merma la capacidad fotosintética de la planta, así como la respiración de ésta, pudiendo además **depreciar la calidad de la cosecha y dificultar la penetración de los fitosanitarios**.

El enemigo natural (organismo de control biológico) más importante encargado del control de esta plaga es *Amblyseius swirskii*.

Las sueltas se deben distribuir en todo el cultivo, concentrándose en las zonas más propensas a entradas o de mayor riesgo.

Otros auxiliares utilizados son las *Crisopas*, *Eretmocerus mundus* y *Nesidiocoris tenuis* principalmente.



PULGÓN (*Aphis gossypii*)



Por el momento se observan pequeños focos de pulgón en un número reducido de parcelas.

Además de *Aphis gossypii* y *Mizus persicae*, en este cultivo se observan otras especies de pulgón como son *Aulacorthum solani*, *Macrosiphum euphorbiae* y *Aphis craccivora*.

El enemigo natural encargado del control de esta plaga es *Aphidius colemani* principalmente. Detectándose en la totalidad de las parcelas en las que se han realizado sueltas y en todos los focos de pulgón.

ARAÑA ROJA (*Tetranychus urticae*)



Se está detectando presencia de araña roja en 1 de cada 2 de las parcelas en pequeños focos y en 1 de cada 25 plantas.

Se recomienda realizar sueltas con *Phytoseiulus persimilis*, *Amblyseius andersoni* y *californicus* no solo en los focos sino también en un pequeño perímetro alrededor.

Evitar la dispersión mediante operaciones culturales.



ORUGAS (*Spodoptera exigua*)



Está presente en un número reducido de parcelas y plantas por el momento.

Con respecto a los daños en fruto están siendo mínimos por el momento y por tanto no están produciendo pérdidas en la producción.

OIDIOPSIS (*Leveillula taurica*)



Se observan síntomas en un número reducido de parcelas y plantas por el momento.

El rango de temperatura de esta enfermedad se sitúa entre 10 y 35°C con un óptimo de alrededor de 26°C y la humedad relativa del 70 al 80%.

El microclima de los invernaderos le es muy favorable para su desarrollo.



PLAGAS SECUNDARIAS MAS IMPORTANTES (*Creontiades pallidus* y *Nezara viridula*)



Destaca la presencia de *Creontiades pallidus* y *Nezara viridula* en gran parte de los invernaderos muestreados sobre todo en las zonas más tempranas.

Se aconseja tomar las medidas oportunas para evitar los futuros daños en fruto.

ENLACES DE INTERÉS



- La utilización de productos fitosanitarios precisa de formación, que asegure los máximos niveles de protección del medio ambiente, la seguridad de las producciones y la salud del agricultor. Andalucía, desde el año 2007 tiene regulados los requisitos de formación y la obtención de un carné que habilita para la correcta utilización de los productos fitosanitarios. ([Ampliar información](#)).
- Aquí puede consultar todo lo relativo a la **GESTIÓN INTEGRADA DE PLAGAS**. Están disponibles algunas [Guías de Cultivos](#).
- Está disponible en la web RAIF el acceso al nuevo [cuaderno de explotación](#), siguiendo las directrices del Real Decreto 1311/2012.
- Acceda al [VISOR RAIF](#) si desea consultar la situación fitosanitaria por Provincia y/o Zona Biológica.
- La Unión Europea ha regulado por vez primera y de forma general el uso de los plaguicidas. Consulte la [Directiva 2009/128/CE del Parlamento Europeo y del Consejo](#), de 21 de octubre de 2009, por la que se establece un marco de actuación comunitario para conseguir un uso sostenible de los productos fitosanitarios. Para conocer la trasposición de dicha Directiva a la normativa nacional consulte el [Real Decreto 1311/2012, de 14 de septiembre](#).
- Para obtener información, en el marco de la producción integrada, sobre aquellas prácticas obligatorias, prohibidas y recomendadas, así como de la estrategia de control a seguir, consulte el [Reglamento Específico de Producción Integrada de Pimiento](#).
- Consultar la relación de materias activas de [Insecticidas, Fungicidas y Acaricidas](#) autorizadas en Producción Integrada de Pimiento.
- Consultar la relación de materias activas de [Herbicidas](#) autorizadas en Producción Integrada de Pimiento.
- Para consultar más sobre la [Producción Integrada en Andalucía](#) acceda a este apartado.
- Consultar en el [Registro de Productos Fitosanitarios](#) del MAGRAMA las materias activas autorizadas en el cultivo de Pimiento.
- Consultar el [Protocolo de campo](#) del cultivo de Pimiento.
- Descargar el programa informático [Triana cultivos así como sus actualizaciones](#).



RAIF
Red de Alerta e Información
Fitosanitaria de Andalucía

TOMATE
PROVINCIA DE ALMERÍA

Boletín Fitosanitario
Del 16 al 22 de
septiembre /2024



Agentes más destacados:

Mosca blanca y Trips

ASPECTOS GENERALES



El **estado fenológico** dominante en la provincia es Floración-Inicio de cuajado. En las zonas interiores de la provincia se encuentran en Cuajado-Engorde.

Las **temperaturas** máximas y mínimas no sufrirán grandes cambios a lo largo de la semana y estarán comprendidas entre los 27°C y los 30 °C. Las mínimas se mantienen entre los 19-21 °C.

Para los **próximos días** se prevé cielos nublados a partir del miércoles. Vientos predominantes de levante, con máximos de 25 Km/h el martes.

MOSCA BLANCA (*Bemisia tabaci*)



Está presente en la totalidad de los invernaderos muestreados independientemente del estado fenológico en el que se encuentren. Se observa en 1 de cada 30 plantas.

Esta plaga es importante por los **daños indirectos** (transmisión de diferentes virus).

Se han detectado síntomas del **virus de la cuchara** (TYLCV) en un número reducido de plantas y parcelas.



Uno de los depredadores (organismo de control biológico) más importantes en el control de esta plaga es **Nesidiocoris tenuis**, presente en la totalidad de los invernaderos muestreados y en 1 de cada 15 plantas. **Excelente instalación.**

TRIPS DE LAS FLORES (*Franliniella occidentalis*)



Esta plaga puede producir **daños directos** (cuando la infección es alta pueden dañar los frutos) y **daños indirectos** (transmisión de virosis).

En estos momentos se observa en un número reducido de invernaderos y en 1 de cada 350 plantas.

El virus más importante transmitido por este vector es el virus del bronceado (TSWV). **Se ha detectado presencia mínima por el momento.**



POLILLA DEL TOMATE (*Tuta absoluta*)

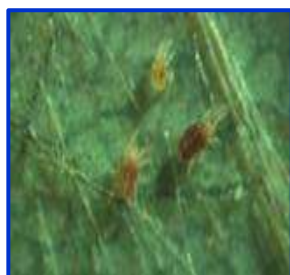


Se han detectado capturas en un número reducido de invernaderos. Los daños en planta también son mínimos.

Se recomienda extremar las medidas preventivas para regular su control debido a que las condiciones climáticas son idóneas para su desarrollo.



ARAÑA ROJA (*Tetranychus urticae*)



Este ácaro puede aparecer durante todo el año, aunque con mayor frecuencia desde la primavera hasta el otoño, ya que su aparición y desarrollo se ve favorecido por humedades relativas bajas. A menos de 12°C finaliza su desarrollo y entra en diapausa. A más de 40°C se bloquea igualmente su desarrollo, produciéndose en este caso una gran mortalidad de los diversos estados.

Está presente en 1 de cada 3 de las parcelas y en 1 de cada 50 plantas por el momento.

ENLACES DE INTERÉS



- La utilización de productos fitosanitarios precisa de formación, que asegure los máximos niveles de protección del medio ambiente, la seguridad de las producciones y la salud del agricultor. Andalucía, desde el año 2007 tiene regulados los requisitos de formación y la obtención de un carné que habilita para la correcta utilización de los productos fitosanitarios. ([Ampliar información](#)).
- Aquí puede consultar todo lo relativo a la [GESTIÓN INTEGRADA DE PLAGAS](#). Están disponibles algunas [Guías de Cultivos](#).
- Está disponible en la web RAIF el acceso al nuevo [cuaderno de explotación](#), siguiendo las directrices del Real Decreto 1311/2012.
- Acceda al [VISOR RAIF](#) si desea consultar la situación fitosanitaria por Provincia y/o Zona Biológica.
- La Unión Europea ha regulado por vez primera y de forma general el uso de los plaguicidas. Consulte la [Directiva 2009/128/CE del Parlamento Europeo y del Consejo](#), de 21 de octubre de 2009, por la que se establece un marco de

actuación comunitario para conseguir un uso sostenible de los productos fitosanitarios. Para conocer la trasposición de dicha Directiva a la normativa nacional consulte el [Real Decreto 1311/2012, de 14 de septiembre](#).

- Para obtener información, en el marco de la producción integrada, sobre aquellas prácticas obligatorias, prohibidas y recomendadas, así como de la estrategia de control a seguir, consulte el [Reglamento Específico de Producción Integrada de Tomate](#).
- Consultar la relación de materias activas de [Insecticidas, Fungicidas y Acaricidas](#) autorizadas en Producción Integrada de Tomate.
- Consultar la relación de materias activas de [Herbicidas](#) autorizadas en Producción Integrada de Tomate.
- Para consultar más sobre la [Producción Integrada en Andalucía](#) acceda a este apartado.
- Consultar en el [Registro de Productos Fitosanitarios](#) del MAGRAMA las materias activas autorizadas en el cultivo de Tomate.
- Consultar el [Protocolo de campo](#) del cultivo de Tomate.
- Descargar el programa informático [Triana cultivos así como sus actualizaciones](#).