



RAIF
Red de Alerta e Información
Fitosanitaria de Andalucía

PIMIENTO
PROVINCIA DE ALMERÍA

Boletín Fitosanitario
Del 30 de septiembre al
06 de octubre /2024



Agentes más destacados:

Mosca blanca, Trips

ASPECTOS GENERALES



El **estado fenológico** dominante esta semana es Floración-Inicio de Recolección en los términos municipales muestreados.

Las **temperaturas** máximas y mínimas sufrirán un ligero descenso a lo largo de la semana y estarán comprendidas entre los 23°C y los 26 °C. Las mínimas se mantienen entre los 18-20 °C.

Para los **próximos días** se prevé cielos algo nubosos durante el fin de semana. Vientos predominantes de poniente, con máximos de 35 Km/h el jueves.

TRIPS DE LAS FLORES (*Frankliniella occidentalis*)



Esta plaga puede producir **daños directos** (cuando la infección es alta pueden dañar los frutos) y **daños indirectos** (transmisión del virus TSWV).

En estos momentos se observa en la mayoría de los invernaderos muestreados y en 1 de cada 38 plantas (1 de cada 50 muestreo anterior).

Los daños producidos por la alimentación en los frutos (plateado) es mínimo por el momento.

Los niveles en los que se encuentra el trips en estos momentos no son causantes de pérdidas de producción.

Los depredadores *Orius laevigatus* y *Amblyseius swirskii* (organismos de control biológico) se han observado en la mitad de las plantas. **Excelente instalación.**

La presencia del **virus del bronceado** (TSWV), es mínimo por el momento, tanto en un número de parcelas como de plantas afectadas.



MOSCA BLANCA (*Bemisia tabaci*)



Está presente en todos los invernaderos muestreados y en 1 de cada 40 plantas.

La melaza segregada por esta plaga favorece el ataque del hongo que ocasiona la negrilla, que merma la capacidad fotosintética de la planta, así como la respiración de ésta, pudiendo además **depreciar la calidad de la cosecha y dificultar la penetración de los fitosanitarios**.

El enemigo natural (organismo de control biológico) más importante encargado del control de esta plaga es *Amblyseius swirskii*.

Las sueltas se deben distribuir en todo el cultivo, concentrándose en las zonas más propensas a entradas o de mayor riesgo.

Otros auxiliares utilizados son las *Crisopas*, *Eretmocerus mundus* y *Nesidiocoris tenuis* principalmente.



PULGÓN (*Aphis gossypii*)



Por el momento se observan pequeños focos de pulgón en 1 de cada 5 de las parcelas y en 1 de cada 67 plantas (1 de cada 100 en el muestreo anterior).

Además de *Aphis gossypii* y *Mizus persicae*, en este cultivo se observan otras especies de pulgón como son *Aulacorthum solani*, *Macrosiphum euphorbiae* y *Aphis craccivora*.

El enemigo natural encargado del control de esta plaga es *Aphidius colemani* principalmente. Detectándose en la totalidad de las parcelas en las que se han realizado sueltas y en todos los focos de pulgón.

ARAÑA ROJA (*Tetranychus urticae*)



Se está detectando presencia de araña roja en la mayoría de las parcelas en pequeños focos y en 1 de cada 20 plantas (se mantiene con respecto al muestreo anterior).

Se recomienda realizar sueltas con *Phytoseiulus persimilis*, *Amblyseius andersoni* y *californicus* no solo en los focos sino también en un pequeño perímetro alrededor.

Evitar la dispersión mediante operaciones culturales.



ORUGAS (*Spodoptera exigua*)



Está presente en 2 de cada 3 de las parcelas y en 1 de cada 42 plantas (1 de cada 48 muestreo anterior).

Con respecto a los daños en fruto están siendo mínimos por el momento y por tanto no están produciendo pérdidas en la producción.

OIDIOPSIS (*Leveillula taurica*)



Se observan síntomas en un número reducido de parcelas y plantas por el momento.

El rango de temperatura de esta enfermedad se sitúa entre 10 y 35°C con un óptimo de alrededor de 26°C y la humedad relativa del 70 al 80%.

El microclima de los invernaderos le es muy favorable para su desarrollo.



PLAGAS SECUNDARIAS MAS IMPORTANTES (*Creontiades pallidus* y *Nezara viridula*)



Destaca la presencia de *Creontiades pallidus* y *Nezara viridula* en gran parte de los invernaderos muestreados sobre todo en las zonas más tempranas.

Se aconseja tomar las medidas oportunas para evitar los futuros daños en fruto.

ENLACES DE INTERÉS



- La utilización de productos fitosanitarios precisa de formación, que asegure los máximos niveles de protección del medio ambiente, la seguridad de las producciones y la salud del agricultor. Andalucía, desde el año 2007 tiene regulados los requisitos de formación y la obtención de un carné que habilita para la correcta utilización de los productos fitosanitarios. ([Ampliar información](#)).
- Aquí puede consultar todo lo relativo a la **GESTIÓN INTEGRADA DE PLAGAS**. Están disponibles algunas **Guías de Cultivos**.
- Está disponible en la web RAIF el acceso al nuevo **cuaderno de explotación**, siguiendo las directrices del Real Decreto 1311/2012.
- Acceda al **VISOR RAIF** si desea consultar la situación fitosanitaria por Provincia y/o Zona Biológica.
- La Unión Europea ha regulado por vez primera y de forma general el uso de los plaguicidas. Consulte la **Directiva 2009/128/CE del Parlamento Europeo y del Consejo**, de 21 de octubre de 2009, por la que se establece un marco de actuación comunitario para conseguir un uso sostenible de los productos fitosanitarios. Para conocer la trasposición de dicha Directiva a la normativa nacional consulte el **Real Decreto 1311/2012, de 14 de septiembre**.
- Para obtener información, en el marco de la producción integrada, sobre aquellas prácticas obligatorias, prohibidas y recomendadas, así como de la estrategia de control a seguir, consulte el **Reglamento Específico de Producción Integrada de Pimiento**.
- Consultar la relación de materias activas de **Insecticidas, Fungicidas y Acaricidas** autorizadas en Producción Integrada de Pimiento.
- Consultar la relación de materias activas de **Herbicidas** autorizadas en Producción Integrada de Pimiento.
- Para consultar más sobre la **Producción Integrada en Andalucía** acceda a este apartado.
- Consultar en el **Registro de Productos Fitosanitarios** del MAGRAMA las materias activas autorizadas en el cultivo de Pimiento.
- Consultar el **Protocolo de campo** del cultivo de Pimiento.
- Descargar el programa informático **Triana cultivos así como sus actualizaciones**.



RAIF
Red de Alerta e Información
Fitosanitaria de Andalucía

TOMATE
PROVINCIA DE ALMERÍA

Boletín Fitosanitario
Del 30 de septiembre al
06 de octubre /2024



Agentes más destacados:

Mosca blanca y Trips

ASPECTOS GENERALES



El **estado fenológico** dominante en la provincia es Inicio de Cuajado-Engorde. En las zonas interiores de la provincia se va a Iniciar la Recolección.

Las **temperaturas** máximas y mínimas sufrirán un ligero descenso a lo largo de la semana y estarán comprendidas entre los 23°C y los 26 °C. Las mínimas se mantienen entre los 18-20 °C.

Para los **próximos días** se prevé cielos algo nubosos durante el fin de semana. Vientos predominantes de poniente, con máximos de 35 Km/h el jueves.

MOSCA BLANCA (*Bemisia tabaci*)



Está presente en la totalidad de los invernaderos muestreados independientemente del estado fenológico en el que se encuentren. Se observa en 1 de cada 33 plantas (1 de cada 22 muestreo anterior).

Esta plaga es importante por los **daños indirectos** (transmisión de diferentes virus).

Se han detectado síntomas del **virus de la cuchara** (TYLCV) en un número reducido de plantas y parcelas.



Uno de los depredadores (organismo de control biológico) más importantes en el control de esta plaga es **Nesidiocoris tenuis**, presente en la totalidad de los invernaderos muestreados y en 2 de cada 3 plantas. **Excelente instalación.**

VASATES (*Acuops lycopersici*)



De las plagas que se detectan por focos, una de las más importantes que afectan a este cultivo es el vasates.

Se han observado pequeños focos en 1 de cada 2 de los invernaderos y en 1 de cada 40 plantas (1 de cada 30 en el muestreo anterior).

Suele aparecer en condiciones de **otoño seco y en primavera**, no presentando diapausa. Las condiciones óptimas para su desarrollo son 27°C y 30% de H.R., con las que muestra un ciclo muy rápido de 6 a 7 días, siempre que tenga disponible un alimento adecuado.



TRIPS DE LAS FLORES (*Franliniella occidentalis*)



Esta plaga puede producir **daños directos** (cuando la infección es alta pueden dañar los frutos) y **daños indirectos** (transmisión de virosis).

En estos momentos se observa en un número reducido de invernaderos y en 1 de cada 100 plantas (1 de cada 22 en el muestreo anterior).

El virus más importante transmitido por este vector es el virus del bronceado (TSWV). **Se ha detectado presencia mínima por el momento.**



POLILLA DEL TOMATE (*Tuta absoluta*)

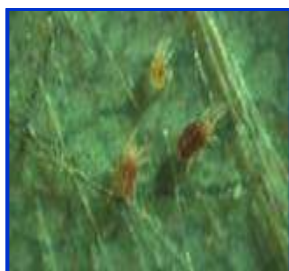


Se han detectado capturas en la mayoría de los invernaderos muestreados (se ha producido un aumento con respecto a la semana anterior). Se han detectado daños en 1 de cada 50 plantas (1 de cada 71 en el muestreo anterior) y en 1 de cada 2 de los invernaderos. Por el momento los daños en fruto son mínimos.

Se recomienda extremar las medidas preventivas para regular su control debido a que las condiciones climáticas son idóneas para su desarrollo.



ARAÑA ROJA (*Tetranychus urticae*)



Este ácaro puede aparecer durante todo el año, aunque con mayor frecuencia desde la primavera hasta el otoño, ya que su aparición y desarrollo se ve favorecido por humedades relativas bajas. A menos de 12°C finaliza su desarrollo y entra en diapausa. A más de 40°C se bloquea igualmente su desarrollo, produciéndose en este caso una gran mortalidad de los diversos estados.

Está presente en 1 de cada 3 de las parcelas y en 1 de cada 50 plantas por el momento.

ENLACES DE INTERÉS



- La utilización de productos fitosanitarios precisa de formación, que asegure los máximos niveles de protección del medio ambiente, la seguridad de las producciones y la salud del agricultor. Andalucía, desde el año 2007 tiene regulados los requisitos de formación y la obtención de un carné que habilita para la correcta utilización de los productos fitosanitarios. ([Ampliar información](#)).
- Aquí puede consultar todo lo relativo a la [GESTIÓN INTEGRADA DE PLAGAS](#). Están disponibles algunas [Guías de Cultivos](#).
- Está disponible en la web RAIF el acceso al nuevo [cuaderno de explotación](#), siguiendo las directrices del Real Decreto 1311/2012.
- Acceda al [VISOR RAIF](#) si desea consultar la situación fitosanitaria por Provincia y/o Zona Biológica.
- La Unión Europea ha regulado por vez primera y de forma general el uso de los plaguicidas. Consulte la [Directiva 2009/128/CE del Parlamento Europeo y del Consejo](#), de 21 de octubre de 2009, por la que se establece un marco de actuación comunitario para conseguir un uso sostenible de los productos fitosanitarios. Para conocer la trasposición de dicha Directiva a la normativa nacional consulte el [Real Decreto 1311/2012, de 14 de septiembre](#).
- Para obtener información, en el marco de la producción integrada, sobre aquellas prácticas obligatorias, prohibidas y recomendadas, así como de la estrategia de control a seguir, consulte el [Reglamento Específico de Producción Integrada de Tomate](#).
- Consultar la relación de materias activas de [Insecticidas, Fungicidas y Acaricidas](#) autorizadas en Producción Integrada de Tomate.
- Consultar la relación de materias activas de [Herbicidas](#) autorizadas en Producción Integrada de Tomate.
- Para consultar más sobre la [Producción Integrada en Andalucía](#) acceda a este apartado.
- Consultar en el [Registro de Productos Fitosanitarios](#) del MAGRAMA las materias activas autorizadas en el cultivo de Tomate.
- Consultar el [Protocolo de campo](#) del cultivo de Tomate.
- Descargar el programa informático [Triana cultivos así como sus actualizaciones](#).



En aquellas parcelas de estos cultivos, donde las poblaciones de trips sean elevadas previas al arranque, se han de extremar el cumplimiento de las **medidas obligatorias en la lucha contra las enfermedades víricas** en los cultivos hortícolas, **recogidos en la Orden de 29 de diciembre de 2014**, por la que se modifica la Orden de 12 de diciembre de 2001.

Agentes más destacados:

Mosca blanca, ToLCNDV

ASPECTOS GENERALES



El **estado fenológico** dominante esta semana es Inicio de Recolección y Plena Recolección en la mayoría de los términos municipales muestreados.

Las **temperaturas** máximas y mínimas sufrirán un ligero descenso a lo largo de la semana y estarán comprendidas entre los 23°C y los 26 °C. Las mínimas se mantienen entre los 18-20 °C.

Para los **próximos días** se prevé cielos algo nubosos durante el fin de semana. Vientos predominantes de poniente, con máximos de 35 Km/h el jueves.

VIRUS DEL RIZADO DE NUEVA DELHI (*ToLCNDV*)



En las plantaciones donde se han extremado las medidas de hermeticidad de las estructuras recomendadas por la Delegación Territorial, la incidencia de ToLCNDV es más baja.

En las plantaciones más tempranas (agosto), la incidencia al inicio del cultivo en los meses de agosto y septiembre ha sido bajo.

Hasta el momento **la incidencia de esta virosis está siendo semejante** a la detectada en el mismo periodo del año anterior.

Recordar como mejor opción para el control de plagas utilizar las estrategias de manejo de cucurbitáceas.

MOSCA BLANCA (*Bemisia tabaci*)



En las plantaciones que están en plena recolección, esta plaga está presente en todas las parcelas y en 1 de cada 10 plantas (1 de cada 12 en el muestreo anterior). **Niveles normales.**

El enemigo natural (organismo de control biológico) que está ayudando al control de esta plaga es *Amblyseius swirskii*, presente en todos los invernaderos en los que se han realizado sueltas, ejerciendo un buen control de la plaga.

Uno de los virus transmitidos por este vector es el de **las venas amarillas del pepino (CVYV)**, que está siendo mínimo por el momento.

Uno de los virus transmitidos por esta plaga (junto con el pulgón), son los **amarilleamientos virales: CYSDV** cuando el agente transmisor ha sido la mosca blanca y **CABYV** cuando ha sido el pulgón.

Otro de los virus transmitidos por este vector es el **virus del rizado de Nueva Delhi (ToLCNDV)**. Citado anteriormente.

Para minimizar la presencia de mosca blanca en los invernaderos es prioritario el refuerzo de las estrategias o medidas físicas y culturales, apoyadas en medidas biológicas, químicas y biotecnológicas.



PULGÓN (*Aphis gossypii*)



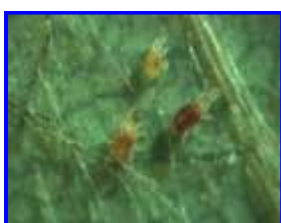
Se han detectado pequeños focos de pulgón en la mayoría de las parcelas y en 1 de cada 15 plantas (1 de cada 20 en el muestreo anterior).

El parásito *Aphidius colemani* (organismo de control biológico) está presente en todas las parcelas en las que se han realizado sueltas y está ayudando al control de esta plaga.

Se recomienda la colocación de cubiertas vegetales de cereal para realizar sueltas preventivas **de banker-plants y OCBs**.

Extremar las precauciones para evitar la transmisión de CABYV.

ARAÑA ROJA (*Tetranychus urticae*)



Es importante controlar los ataques en los primeros estadios fenológicos de la planta porque son más fuertes, produciendo desecación e incluso desfoliación.

Se ha observado presencia en 1 de cada 3 de los invernaderos y en 1 de cada 50 plantas (1 de cada 200 muestreo anterior).

El inicio de las sueltas de OCB se recomienda al detectar la primera presencia de araña roja.

OIDIO DE LAS CUCURBITÁCEAS (*Sphaerotheca fuliginea*)



Se han observado síntomas en 1 de cada 2 de los invernaderos y en 1 de cada 11 plantas.

Niveles normales si consideramos el estado fenológico en el que se encuentra el cultivo.

TRIPS DE LAS FLORES (*Frankliniella occidentalis*)



Los daños que produce en este cultivo **son directos**. **Picaduras alimentarias** que cuando los tejidos son jóvenes llegan a necrosar las zonas afectadas, por lo que no se desarrollan y el órgano se deforma. **Efecto de la puesta que cuando la infección es alta, pueden dañar los frutos.**



En estos momentos está presente en la mayoría de los invernaderos y en 1 de cada 15 plantas. Niveles normales en esta época del año. **En las nuevas plantaciones la incidencia es baja.**

ENLACES DE INTERÉS



- La utilización de productos fitosanitarios precisa de formación, que asegure los máximos niveles de protección del medio ambiente, la seguridad de las producciones y la salud del agricultor. Andalucía, desde el año 2007 tiene regulados los requisitos de formación y la obtención de un carné que habilita para la correcta utilización de los productos fitosanitarios. ([Ampliar información](#)).
- Aquí puede consultar todo lo relativo a la **GESTIÓN INTEGRADA DE PLAGAS**. Están disponibles algunas **Guías de Cultivos**.
- Está disponible en la web RAIF el acceso al nuevo **cuaderno de explotación**, siguiendo las directrices del Real Decreto 1311/2012.
- Acceda al **VISOR RAIF** si desea consultar la situación fitosanitaria por Provincia y/o Zona Biológica.
- La Unión Europea ha regulado por vez primera y de forma general el uso de los plaguicidas. Consulte la **Directiva 2009/128/CE del Parlamento Europeo y del Consejo**, de 21 de octubre de 2009, por la que se establece un marco de actuación comunitario para conseguir un uso sostenible de los productos fitosanitarios. Para conocer la trasposición de dicha Directiva a la normativa nacional consulte el **Real Decreto 1311/2012, de 14 de septiembre**.
- Para obtener información, en el marco de la producción integrada, sobre aquellas prácticas obligatorias, prohibidas y recomendadas, así como de la estrategia de control a seguir, consulte el **Reglamento Específico de Producción Integrada de Calabacín**.
- Consultar la relación de materias activas de **Insecticidas, Fungicidas y Acaricidas** autorizadas en Producción Integrada de Calabacín.
- Consultar la relación de materias activas de **Herbicidas** autorizadas en Producción Integrada de Calabacín.
- Para consultar más sobre la **Producción Integrada en Andalucía** acceda a este apartado.
- Consultar en el **Registro de Productos Fitosanitarios** del MAGRAMA las materias activas autorizadas en el cultivo de Calabacín.
- Consultar el **Protocolo de campo** del cultivo de Calabacín.
- Descargar el programa informático **Triana cultivos así como sus actualizaciones**.



RAIF

Red de Alerta e Información Fitosanitaria de Andalucía

BERENJENA
PROVINCIA DE ALMERÍA

Boletín Fitosanitario
Del 30 de septiembre al
06 de octubre /2024



Agentes más destacados:

Mosca blanca, Trips

ASPECTOS GENERALES



El **estado fenológico** dominante esta semana es Floración-Inicio de Recolección.

Las **temperaturas** máximas y mínimas sufrirán un ligero descenso a lo largo de la semana y estarán comprendidas entre los 23°C y los 26 °C. Las mínimas se mantienen entre los 18-20 °C.

Para los **próximos días** se prevé cielos algo nubosos durante el fin de semana. Vientos predominantes de poniente, con máximos de 35 Km/h el jueves.

MOSCA BLANCA (*Bemisia tabaci*)



Esta plaga en este cultivo produce **daños directos** (Si la población es muy elevada se puede llegar a producir un debilitamiento de la planta, clorosis y desecación de las hojas) y **daños indirectos** (negrilla).

Esta plaga está presente en todos los invernaderos muestreados y en 1 de cada 8 plantas (1 de cada 13 muestreo anterior).

Los depredadores (organismos de control biológico) más importantes en el control de esta plaga son *Amblyseius swirskii* y *Nesidiocoris tenuis* presentes en 1 de cada 4 plantas y en la totalidad de los invernaderos muestreados.



Si se observa un aumento de los niveles de esta plaga y baja instalación de los auxiliares, se recomienda el refuerzo con OCBs con el objeto de controlar la presencia de la misma.

Los niveles en los que se encuentra la mosca blanca en estos momentos no son causantes de pérdidas de producción.

TRIPS DE LAS FLORES (*Frankliniella occidentalis*)



El trips puede producir **daños directos** (cuando la infección es alta pueden dañar los frutos) y **daños indirectos** (transmisión del virus TSWV).

En estos momentos se observa en la totalidad de los invernaderos y en 1 de cada 6 plantas (1 de cada 12 en el muestreo anterior). *Amblyseius swirskii* (organismo de control biológico) ayuda en gran medida al control de esta plaga.

Los **daños en fruto** (plateado), son mínimos en estos momentos.

ARAÑA ROJA (*Tetranychus urticae*)



La **araña roja** se ha observado en pequeños focos en 1 de cada 30 plantas (1 de cada 59 muestreo anterior) y en 1 de cada 2 de las parcelas.

En parcelas con problemas anteriores de esta plaga se recomienda las sueltas preventivas de *Amblyseius andersoni*, *Amblyseius californicus*, *Amblyseius swirskii*, *Feltiela acarisuga* y *Phytoseiulus persimilis*.

Phytoseiulus persimilis, es uno de los depredadores que más ha ayudado al control de esta plaga.

ORUGAS (*Spodoptera exigua*)



Se ha observado esta plaga en 1 de cada 3 de los invernaderos muestreados y en 1 de cada 100 plantas (se mantiene con respecto al muestreo anterior). Niveles bajos. **Los daños en fruto son casi nulos.**



POLILLA DEL TOMATE (*Tuta absoluta*)



Se han detectado capturas en un número reducido de invernaderos y plantas.



OIDIOPSIS (*Leveillula taurica*)



Se han detectado síntomas de oidiosis en un número reducido de parcelas.

Estos niveles por el momento, **no son causantes de pérdidas de producción.**

PULGONES (*Myzus persicae*)

De las plagas que se detectan por focos se ha observado presencia de pulgón en 1 de cada 143 plantas (1 de cada 200 en el muestreo anterior) y en 1 de cada 5 de las parcelas. El parásito que está ayudando al control de esta plaga es *Aphidius colemani*. Además de *Myzus persicae*, se han encontrado otras especies como son *Aulacorthum solani*, *Macrosiphum euphorbiae* y *Aphis craccivora*.



ENLACES DE INTERÉS



- La utilización de productos fitosanitarios precisa de formación, que asegure los máximos niveles de protección del medio ambiente, la seguridad de las producciones y la salud del agricultor. Andalucía, desde el año 2007 tiene regulados los requisitos de formación y la obtención de un carné que habilita para la correcta utilización de los productos fitosanitarios. ([Ampliar información](#)).
- Aquí puede consultar todo lo relativo a la **GESTIÓN INTEGRADA DE PLAGAS**. Están disponibles algunas [Guías de Cultivos](#).
- Está disponible en la web RAIF el acceso al nuevo [cuaderno de explotación](#), siguiendo las directrices del Real Decreto 1311/2012.
- Acceda al [VISOR RAIF](#) si desea consultar la situación fitosanitaria por Provincia y/o Zona Biológica.
- La Unión Europea ha regulado por vez primera y de forma general el uso de los plaguicidas. Consulte la [Directiva 2009/128/CE del Parlamento Europeo y del Consejo](#), de 21 de octubre de 2009, por la que se establece un marco de actuación comunitario para conseguir un uso sostenible de los productos fitosanitarios. Para conocer la trasposición de dicha Directiva a la normativa nacional consulte el [Real Decreto 1311/2012, de 14 de septiembre](#).
- Para obtener información, en el marco de la producción integrada, sobre aquellas prácticas obligatorias, prohibidas y recomendadas, así como de la estrategia de control a seguir, consulte el [Reglamento Específico de Producción Integrada de Berenjena](#).
- Consultar la relación de materias activas de [Insecticidas, Fungicidas y Acaricidas](#) autorizadas en Producción Integrada de Berenjena.
- Consultar la relación de materias activas de [Herbicidas](#) autorizadas en Producción Integrada de Berenjena.
- Para consultar más sobre la [Producción Integrada en Andalucía](#) acceda a este apartado.
- Consultar en el [Registro de Productos Fitosanitarios](#) del MAGRAMA las materias activas autorizadas en el cultivo de Berenjena.
- Consultar el [Protocolo de campo](#) del cultivo de Berenjena.
- Descargar el programa informático [Triana cultivos así como sus actualizaciones](#).



RAIF
Red de Alerta e Información
Fitosanitaria de Andalucía

PEPINO
PROVINCIA DE ALMERÍA

Boletín Fitosanitario
Del 30 de septiembre al
06 de octubre/2024



Agentes más destacados:

Mosca blanca, Trips

ASPECTOS GENERALES



El **estado fenológico** dominante esta semana es Inicio de recolección en la mayoría de los términos municipales muestreados, pero existen gran cantidad de parcelas en plena recolección. Otras parcelas acaban e iniciar el cultivo.

Las **temperaturas** máximas y mínimas sufrirán un ligero descenso a lo largo de la semana y estarán comprendidas entre los 23°C y los 26 °C. Las mínimas se mantienen entre los 18-20 °C.

Para los **próximos días** se prevé cielos algo nubosos durante el fin de semana. Vientos predominantes de poniente, con máximos de 35 Km/h el jueves.

VIRUS DEL RIZADO DE NUEVA DELHI (*ToLCNDV*)



El **alcance sigue siendo testimonial**, no presentando la dispersión que sufre en otros cultivos, detectándose en 1 de cada 1500 plantas. Lo más importante a destacar, es que **no está afectando a la calidad de los frutos y por tanto a la pérdida de producción**.

Los síntomas responden a una suave decoloración internervial en la hoja expandida con abarquillamiento hacia abajo, más evidente en las hojas más jóvenes.

El Pepino tipo Francés se ha observado que es algo más susceptible al este virus, pero al igual que otros tipos de pepino no es causante de pérdidas de producción.

PULGONES (*Aphis gossypii*)



De las plagas que se detectan por focos se ha observado presencia de **pequeños focos de pulgón** en 1 de cada 3 de los invernaderos y en 1 de cada 55 plantas (se mantiene con respecto al muestreo anterior).

El parásito que está ayudando al control de esta plaga es *Aphidius colemani*.

La temperatura óptima de desarrollo para esta especie se cifra en 24C°, con humedades relativas medias. Si esta temperatura descende, el ciclo de vida se alarga.

Extremar las precauciones para evitar la transmisión de CABYV.



TRIPS (*Frankliniella occidentalis*)



Esta plaga en este cultivo solo produce **daños directos** (cuando la infección es muy alta puede dañar los frutos). No ocasiona **daños indirectos** (no transmite virus).

Está presente en 1 de cada 59 plantas (1 de cada 83 en el muestreo anterior) y en 1 de cada 2 de los invernaderos muestreados en aquellos que se encuentran en plena recolección. **Los daños en fruto son mínimos.**

Unos de los enemigos naturales (organismos de control biológico) que están ayudando al control de esta plaga es *Amblyseius swirskii* presente en todos los invernaderos donde se han realizado sueltas. Se ha instalado perfectamente.

Donde la presencia de trips sea elevada y la instalaciones de *Amblyseius swirskii* no sean las adecuadas para contrarlar el nivel de plaga, **se recomienda colocar placas azules a la altura de la planta.**



MOSCA BLANCA (*Bemisia tabaci*)



Está presente en todos los invernaderos muestreados en 1 de cada 31 plantas. El enemigo natural (organismo de control biológico) que está ayudando al control de esta plaga es *Amblyseius swirskii*, presente en todos los invernaderos en los que se han realizado sueltas.

Uno de los virus transmitidos por este vector es el de las **venas amarillas del pepino** (CVYV), que está siendo mínimo por el momento.

Uno de los virus transmitidos por esta plaga (junto con el pulgón), son los **amarilleamientos virales**: CYSDV cuando el agente transmisor ha sido la mosca blanca y CABYV cuando ha sido el pulgón. El momento tanto el número de plantas afectadas como invernaderos es mínimo.

Otro de los virus transmitidos por este vector es **el virus del rizado de Nueva Delhi** (ToLCNDV). Citado anteriormente.

Para minimizar la presencia de mosca blanca en los invernaderos es prioritario el **refuerzo de las estrategias o medidas físicas y culturales, a poyadas en medidas biológicas, químicas y biotecnológicas.**

Los bajos niveles en los que se encuentra la mosca blanca en estos momentos no son causantes de pérdidas de producción.



ARAÑA ROJA (*Tetranychus urticae*)



Se han detectado pequeños focos de araña en un número reducido de invernaderos y plantas. **Niveles bajos.**

Las sueltas de OCBS se deben de realizar al detectar la primera presencia de araña roja.

El desarrollo de todo este ciclo es muy rápido, completándose en una semana con temperaturas de 30°C y ambiente seco.

OIDIO CUCURBITÁCEAS (*Sphaerotheca fuliginea*)



Los síntomas están **siendo testimoniales por el momento.**

La temperatura de crecimiento del oidio está relacionada con la humedad y con la luz. El óptimo de temperatura se sitúa entre 23-26°C y la humedad relativa del 70%.

ROSQUILLA VERDE (*Spodoptera exigua*)



Las larvas en sus primeros estadios larvarios tienen comportamiento gregario, royendo el parénquima de la cara inferior de las hojas, y dejando la epidermis. En los siguientes estadios larvarios se distancian y aíslan, devorando las hojas al completo, produciendo graves defoliaciones, pudiendo también roer los tallos llegando a perforar galerías. En ataques graves se pueden observar daños en frutos.

Las heridas ocasionadas por esta plaga facilitan la entrada de otros patógenos (hongos, bacterias, etc.).

Está presente en 1 de cada 200 plantas y en 1 de cada 3 de los invernaderos.



ENLACES DE INTERÉS



- La utilización de productos fitosanitarios precisa de formación, que asegure los máximos niveles de protección del medio ambiente, la seguridad de las producciones y la salud del agricultor. Andalucía, desde el año 2007 tiene regulados los requisitos de formación y la obtención de un carné que habilita para la correcta utilización de los productos fitosanitarios. ([Ampliar información](#)).
- Aquí puede consultar todo lo relativo a la **GESTIÓN INTEGRADA DE PLAGAS**. Están disponibles algunas [Guías de Cultivos](#).
- Está disponible en la web RAIF el acceso al nuevo [cuaderno de explotación](#), siguiendo las directrices del Real Decreto 1311/2012.
- Acceda al [VISOR RAIF](#) si desea consultar la situación fitosanitaria por Provincia y/o Zona Biológica.
- La Unión Europea ha regulado por vez primera y de forma general el uso de los plaguicidas. Consulte la [Directiva 2009/128/CE del Parlamento Europeo y del Consejo](#), de 21 de octubre de 2009, por la que se establece un marco de actuación comunitario para conseguir un uso sostenible de los productos fitosanitarios. Para conocer la trasposición de dicha Directiva a la normativa nacional consulte el [Real Decreto 1311/2012, de 14 de septiembre](#).

- Para obtener información, en el marco de la producción integrada, sobre aquellas prácticas obligatorias, prohibidas y recomendadas, así como de la estrategia de control a seguir, consulte el [Reglamento Específico de Producción Integrada de Pepino](#).
- Consultar la relación de materias activas de [Insecticidas, Fungicidas y Acaricidas](#) autorizadas en Producción Integrada de Pepino.
- Consultar la relación de materias activas de [Herbicidas](#) autorizadas en Producción Integrada de Pepino.
- Para consultar más sobre la [Producción Integrada en Andalucía](#) acceda a este apartado.
- Consultar en el [Registro de Productos Fitosanitarios](#) del MAGRAMA las materias activas autorizadas en el cultivo de Pepino.
- Consultar el [Protocolo de campo](#) del cultivo de Pepino.
- Descargar el programa informático [Triana cultivos así como sus actualizaciones](#).