



Agentes más destacados: **Earias y Heliotis**

ASPECTOS GENERALES



La **fenología** nos muestra como estado dominante en el cultivo "B" (Botones) en todas las zonas biológicas, con una media provincial de 582 mil botones por hectárea, como más adelantado nos encontramos "G" (primeras cápsulas grandes) con una media provincial de 308 mil cápsulas por hectárea, presentes en todas las zonas biológicas. En el resto de zonas los estados "F" (Floración) con 85 mil y "P" (cápsulas pequeñas) con 432 mil, continúan aumentando.

Las parcelas cuentan con una **densidad de plantación** en la provincia de 144 mil plantas/ha, destaca Las Colonias, con un valor medio de 141 mil plantas/ha.

El cultivo continúa con un buen desarrollo vegetativo, promediando las plantas un valor de **13.22 nudos** (la semana anterior **12.78 nudos**). **La altura de la planta** sigue aumentando alcanzando los **69 centímetros** como media provincial.

Esta semana, las **temperaturas** máximas han tenido valores en torno a los 37 °C, y las mínimas en torno a 18 °C. La temperatura media no ha superado los 29 °C. La humedad relativa media ha alcanzado los valores de 40%. Las precipitaciones durante este periodo han sido nulas.

La **previsión meteorológica** para la próxima semana nos indica temperaturas máximas situándose en valores en torno a los 40 °C, situándose las mínimas en torno a los 20 °C, no se esperan precipitaciones. Los vientos seguirán siendo de flojos a moderados con dirección variable.

ARAÑA ROJA (*Tetranychus urticae*)



La incidencia de **Araña roja** (*Tetranychus urticae*) se ve favorecida por la subida de temperaturas y la falta de precipitaciones. Se aprecia un ligero descenso poblacional respecto a la pasada semana, encontrándose este agente distribuido principalmente en lindes y localizadas en focos. Por lo que es recomendable realizar inspecciones visuales en la parcela para constatar su presencia y valorar los niveles poblacionales.

La **media provincial** se sitúa esta semana en **1.7%** de plantas ocupadas, (**2.57%** la semana pasada), descendiendo hasta el **67%** las **zonas biológicas afectadas**.



Hoja con araña roja

Por Zonas Biológicas, Vega Alta supera ampliamente el valor medio provincial, alcanzando el valor de **3.06%** de plantas ocupadas, (la semana anterior **7.2%**).

Por otra parte, la **media provincial** del número de **adultos por hoja** vuelve a descender esta semana al valor de **0.19** (la semana pasada **0.24**). La zona biológica Vega Baja continúa teniendo un valor superior a la media provincial con **0.3** de adultos por hoja.

Tradicionalmente ha sido una plaga importante en el cultivo, aunque en los últimos años ha disminuido su incidencia. Se desequilibra fácilmente por la desaparición de sus enemigos naturales, por la utilización de insecticidas polivalentes, el abonado nitrogenado y algunos plaguicidas como los piretroides.

Los daños producidos sobre los tejidos de las hojas favorecen la disminución de la fotosíntesis, la planta pierde energía, generando disminución de la producción y pérdida en la calidad de la fibra.

Es importante mantener limpias las lindes de malas hierbas, ya que es en estos lugares donde se refugian los adultos de estos ácaros antes de invadir los campos de algodón e igualmente aquellas lindes con parcelas sembradas de maíz ya que este cultivo es sensible al ataque de araña roja y puede ser lugar de entrada.

Mantener las poblaciones de enemigos naturales del agente presentes en el cultivo permite el control de este. Los principales insectos auxiliares son: *Orius spp.*, *chrysoperla carnea*, y trips (*Aelothrips intermedius*, *A. tenuicornis* y *Scolothrips sexmaculatus*). En el caso del trips *Frankliniella occidentalis* aunque afecta a la planta, también se alimenta de huevos del agente, siendo su balance positivo. Para conseguir esto es necesario que en la fase inicial del cultivo no se utilicen sustancias activas que perjudique a estas poblaciones de insectos auxiliares.

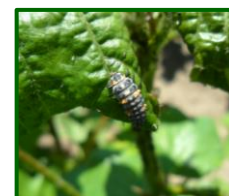
PULGONES (*Aphis gossypii*)



Pulgones

Desciende la presencia de **Pulgones (*Aphis gossypii*)**, a un valor de **0.4** de **media provincial** sobre el nivel de 0 a 3, (**0.47** la semana pasada). En cuanto a las estaciones de control muestreadas, el porcentaje de estas afectadas desciende hasta el valor de **70%** de parcelas afectadas (**82%** la semana anterior).

Teniendo en cuenta las Zonas Biológicas las que superan la media provincial son: Santaella con **0.56** y Vega Alta con **0.41**.



Larva de coccinélido

Los daños generados son debilitamiento de la planta y deformación de las hojas. En los primeros periodos del cultivo es cuando su efecto es mayor, produciéndose, si el ataque es elevado, la defoliación, además de la ralentización del crecimiento. Los efectos indirectos de este agente, están provocados por la presencia de melazo, que afecta a la calidad de la fibra (fibra pegajosa). La melaza también favorece que sobre ella se asienten los hongos de la negrilla, que afectan a la fotosíntesis y deterioran la calidad de la fibra.

Las medidas biológicas sobre este agente son favorecer las poblaciones naturales de coccinélidos, crisopas, sírfidos, cecidómidos, heminópteros parásitos, ...; evitando en los primeros estadios de cultivo la utilización de materias activas que perjudiquen su desarrollo natural

Las temperaturas que se esperan los próximos días serán desfavorables para su desarrollo, aunque se recomienda vigilar su evolución, principalmente en los algodones más tardíos.

TRIPS (*Frankliniella occidentalis*, *Thrips tabacci*)



Esta semana la media provincial de presencia de **larvas de trips en hoja**, se mantiene en **0.29** larvas por hoja. Siguen siendo las zonas biológicas Santaella y Vega Baja como las que mayor número de larvas por hoja presentan con un valor de **0.50 en** ambos casos.

En los primeros estadios del cultivo el agente afecta al envés de las hojas, produciendo surcos plateados y deformaciones características en las mismas.

MOSCA BLANCA (*Bemisia tabaci*)



En las observaciones realizadas esta semana, la media provincial de **pupas por hoja vuelve a aumentar hasta el valor de 5.2**, generalizándose casi en la totalidad de las estaciones de controlas estaciones muestreadas (**96%**). La zona biológica Vega Alta continúan siendo que supera la media provincial, con un valor de **11.3 pupas por hoja**.

Es importante evitar un excesivo desarrollo vegetativo del cultivo manejando adecuadamente el riego y el abonado. Es también importante respetar la fauna auxiliar para que actúe sobre este agente, siendo sus principales depredadores *Orius spp.* y *eretmocerus mundus*.

Puede causar tanto, **daños directos** sobre el desarrollo de la planta y su decaimiento, como **indirectos** ya que la melaza que secretan son fuente de infección de negrilla, que reduce su capacidad fotosintética, así como si las cápsulas ya están abiertas produce el manchado de la fibra por negrilla y fibra pegajosa.

HELIOTIS (*Helicoverpa armigera*)



Debemos seguir estando alerta y realizar frecuentes observaciones en nuestras parcelas para valorar la evolución biológica de esta plaga. Se sigue apreciando la presencia de puestas y larvas en las parcelas muestreadas.

Esta semana vuelve a descender el **valor medio provincial a 4600 huevos/ha**, manteniéndose su presencia en el 62% de las ECB muestreadas.

Las zonas biológicas que superan la media provincial de huevos/ha son Santaella, con 7600 y Vega Baja con 6800 respectivamente.

La media provincial de **larvas pequeñas por hectárea** desciende levemente hasta el valor de **2500**, manteniéndose su presencia en el **56% de las ECB muestreadas**.

Las zonas biológicas que superan la media provincial son: Santaella con 4000 y Vega Baja con 5500 larvas pequeñas por hectárea. Destacar que en el caso de la zona biológica de Vega Baja aumenta el número de larvas pequeñas por hectárea de 3700 hasta 5500.



El óptimo térmico de este insecto está entre 25°C y 30°C, por encima de los 35°C se produce una reducción en la supervivencia de las puestas y larvas, y si se superan los 40°C la mayoría de las puestas mueren por desecación, produciéndose una merma en la población larvaria, sobre todo en las larvas neonatas. Por lo tanto, es interesante conocer las condiciones meteorológicas que están ocurriendo, así como las previsiones para los próximos días, determinándonos la evolución que esta plaga va a tener.

Se aconseja prestar especial interés a la evolución de las puestas, principalmente en aquellas parcelas que se vayan a realizar riegos al cultivo, ya que una falta de control nos puede llevar a graves pérdidas de producción. En

caso de cualquier duda, consulte con su **asesor fitosanitario**.

EARIAS (*Earias insulana*)



La presencia de larvas pequeñas/ha vuelve a descender levemente hasta el valor de 14000 (14400 la semana pasada), como media provincial, manteniéndose su presencia en el 100% de las parcelas. Las Colonias y Vaga Alta, siguen siendo las zonas biológicas que superan el valor de la media provincial. Destacar la zona biológica de Las Colonias donde se detectan larvas medianas y grandes, siendo su valor por hectárea de 28000 y 8000 respectivamente.



Actualmente las poblaciones larvarias de este agente se mantienen respecto a la pasada semana, por ello, debemos de estar atentos y realizar las oportunas inspecciones a nuestras parcelas para detectar posibles aumentos poblacionales inesperados, ya que al igual en el seguimiento de *heliotis* (*Helicoverpa armigera*). Los límites térmicos de la Earias se sitúan entre los 28°C y los 32°C, como intervalo óptimo para las puestas. En el caso de las larvas su óptimo viable se sitúa entre los 27°C y 33°C. Con intervalos entre los 36°C y los 38°C, se reduce de forma importante la viabilidad de las puestas. Si se llegan a superar los 40°C la desecación de puestas y la mortandad de larvas es muy elevada.

Las condiciones meteorológicas que se vienen produciendo en estos días de temperaturas elevadas y baja humedad relativa, producen un ambiente desfavorable para la viabilidad de las puestas. La previsión para los próximos días de descenso de las temperaturas va a favorecer la viabilidad de las puestas. Por lo que se aconseja prestar especial interés a la evolución de las mismas, principalmente en aquellas parcelas que se vayan a iniciar la aportación de agua de riego al cultivo, ya que una falta de control nos puede llevar a graves pérdidas de producción.

GUSANO ROSADO (*Pectinophora gossypiella*)



Farolillo

Esta semana **no se observan farolillos ni cápsulas atacadas**. Es conveniente observarlas, y valorar los niveles que tenemos en nuestras parcelas, pues la incidencia de esta primera generación, aunque no provoca daños, nos puede anticipar la posible incidencia de la segunda.

En cuanto a las **capturas de adultos** la media provincial aumenta a **0.51 adultos/trampa y día** (0.34 la semana anterior), observadas en el 83% de las 12 ECB muestreadas.



Larva en farolillo

Por Zonas Biológicas, destaca Las Colonias con un valor medio de **1 adulto/trampa y día**.

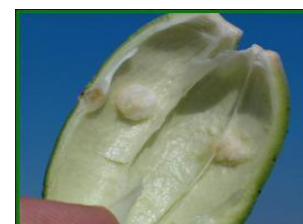
CHINCHES FITÓFAGOS



La media provincial de ninfas aumenta a **30309 Total Ninfas/Ha**. Se observándose su presencia en el 93% de las 28 ECB donde se ha muestreado este agente (61% la semana anterior).

La Zona Biológica con mayor índice de ninfas/ha es Vega Alta, con 56714 ninfas/ha, superando ampliamente la media provincial.

Recordar que, si la incidencia de estos agentes es muy elevada, puede provocar deformaciones y endurecimiento de las cápsulas y manchado de las fibras como consecuencia de las picaduras.



Callos internos por picaduras

Las principales y más abundantes especies de chinches fitófagos que nos podemos encontrar son *Creontiades pallidus* (chinche verde alargada), *Lygus gemellatus* (chinche de los cinco puntos) y con una menor presencia *Oxycarenus hyalinipennis* y *Oxycarenus lavaterae* (chinches rojinegras).

Como medida cultural complementaria, se deberían de vigilar las plantas espontáneas próximas (alfalfa, malva, etc.) que pueden ser fuente de invasiones en el algodón.

INSECTOS AUXILIARES



Los **insectos auxiliares** presentes en el cultivo son un factor importante que puede ayudar al control de **pulgones, araña o mosca blanca**. Es conveniente seguir su evolución, procurando favorecer su desarrollo y minimizar en la medida de lo posible el impacto negativo de los tratamientos para favorecer la instalación de esta fauna beneficiosa sobre el cultivo.

Se observa presencia menor de *Coccinela* spp, esta semana no se detecta. *Chrysoperla carnea* con una media de 12000 larvas/Ha, aumenta respecto a la semana anterior.



A su vez se observa presencia de **chinchas auxiliares por hectárea** con una media de 124500 (83000 la semana anterior). **Orius** aumenta hasta 44000 ninfas/hectárea y 96000 adultos/hectárea; y la presencia de **Nabis** con 10000 adultos/hectárea se mantiene igual que la semana pasada.

ENLACES DE INTERÉS



- Conozca nuestra [Revista digital RAIF](#), trimestral, con artículos muy interesantes sobre las plagas y enfermedades que afectan a los distintos cultivos agrícolas de nuestra comunidad, así como otros aspectos de interés en la sanidad vegetal.
- Consultar [informes fitosanitarios anteriores](#).
- Consultar el [Manual de campo RAIF](#) del cultivo de algodón.
- **Real Decreto 1054/2022**, de 27 de diciembre, por el que se establece y regula el Sistema de información de explotaciones agrícolas y ganaderas y de la producción agraria, así como el Registro autonómico de explotaciones agrícolas y el Cuaderno digital de explotación agrícola. **El presente R.D. tiene como objeto:** establecer y regular el sistema de información de explotaciones agrícolas, ganaderas y de la producción agraria (**SIEX**) conforme al artículo 5 de la Ley 30/2022, de 23 de diciembre, por la que se regulan el sistema de gestión de la Política Agrícola Común y otras materias conexas, el Registro Autonómico de Explotaciones Agrícolas (**REA**) y el Cuaderno Digital de Explotación Agrícola (**CUE**), así como **facilitar un seguimiento de las prácticas de agricultores y ganaderos.** ([Ampliar información](#)).
- **Las personas que desarrollan actividades relacionadas con la utilización de productos fitosanitarios precisan de una formación, que asegure los máximos niveles de protección del medio ambiente, la seguridad de las producciones y la salud del agricultor.** El **Real Decreto 1311/2012 (texto consolidado) por el que se establece el marco de actuación para conseguir un uso sostenible de los productos fitosanitarios** determina los requisitos de formación que deben poseer los usuarios profesionales a nivel nacional. En Andalucía este Real Decreto ha sido desarrollado por el **Decreto 96/2016**, de 3 de mayo, que regula la prevención y lucha contra plagas, el uso sostenible de productos fitosanitarios, la inspección de equipos para su aplicación y se crea el censo de equipos de aplicación de productos fitosanitarios. Con la intención de mejorar la gestión del proceso de obtención de dicha tarjeta identificativa, la Consejería de Agricultura, Pesca, Agua y Desarrollo Rural, ha desarrollado una aplicación que incluye la tramitación electrónica por parte de las personas interesadas. ([Ampliar información](#))
- Para consultar información sobre la [Producción Integrada en Andalucía](#) y acceder al [programa de gestión TRIANA](#) acceda a través de este apartado.
- Para obtener información, en el marco de la producción integrada, sobre aquellas **prácticas obligatorias, prohibidas y recomendadas**, así como de la estrategia de control a seguir, consulte **Reglamento Específico de Producción Integrada de olivar**. (Descargar [aquí](#)).
- Acceda al [VISOR RAIF](#) si desea consultar la situación fitosanitaria por Provincia y/o Zona Biológica.
- Consultar la relación de materias activas de [Insecticidas, Fungicidas y Acaricidas](#) autorizadas en Producción Integrada de algodón. La **Orden de 04 de abril de 2023** modifica los Reglamentos Específicos de Producción Integrada de Andalucía para **autorizar el uso de todas las sustancias inscritas en el Registro de Productos Fitosanitarios del MAPA con las restricciones que se detallan en su ANEXO**.
- Consultar en el [Registro de Productos Fitosanitarios](#) del MAPA las materias activas autorizadas en el cultivo de olivar.

➤ Aquí puede consultar todo lo relativo a la [Gestión Integrada de Plagas](#) y las [Guías de Cultivos disponibles](#).



ALMENDRO
PROVINCIA DE CÓRDOBA

Boletín Fitosanitario
Del 21 al 25 de julio de 2025

Agentes más destacados: **Mosquito verde, tigre del almendro**

ASPECTOS GENERALES



Estado fenológico "J" Fruto desarrollado.

El **estado fenológico** dominante en las distintas variedades es "J" (Fruto desarrollado), observado en el 100% de las estaciones muestreadas. Apareciendo como adelantado el estado "K" (Fruto dehisciente, separación del mesocarpio), presente en el 25% de las estaciones de control.

Esta semana, las temperaturas máximas han tenido valores de 35 °C, las mínimas de 18 °C y la media ha estado en torno a los 28 °C. La humedad relativa media se ha situado en valores del 36%. Se pueden consultar estos datos en la [tabla de datos meteorológicos](#).

La **previsión meteorológica** para la próxima semana nos indica una nueva subida de las temperaturas máximas situándose en valores de 39-41 °C, manteniéndose las mínimas entorno 21 °C, no se esperan precipitaciones. Los vientos serán de flojos a moderados con dirección variable.

Avanzamos hacia el momento de recolección, viéndose este proceso acelerado por las elevadas temperaturas que estamos sufriendo desde principios de junio, y que continúan en julio, haciendo que el almendro comience a separar el mesocarpio. Las previsiones siguen siendo de temperaturas elevadas, lo que influirá en que una vez abierto y separado el mesocarpio, se llegue pronto a las condiciones de humedad para la recolección.

MOSQUITO VERDE (*Empoasca sp*)

Vuelve a bajar el **porcentaje de brotes atacados**., pasando del 19 % al **13 %** de media provincial, estando presente este agente en el 100% las parcelas muestreadas.

Pasa el invierno en forma de adulto en arbustos, hierbas (oxalis y en árboles de hoja perenne, migrando a finales de mayo a nuestro cultivo, y alcanzando el máximo de población en los meses de verano y principios de otoño.

Este insecto, tanto larva como adulto, se alimenta de savia que succiona el de las hojas y brotes tiernos, dando lugar a deformaciones de las hojas (por la toxicidad de la saliva), amarilleamientos y hasta incluso caída prematura. Es aconsejable prestar especial atención en plantaciones jóvenes e injertos ya que les puede provocar reducción del crecimiento.



Adulto de mosquito verde

ÁCAROS (*Eotetranychus c.*, *Tetranychus urticae*, *Panonychus ulmi*)



Adulto de *Tetranychus urticae*

Las condiciones climatológicas que se dan en los meses de julio y agosto favorecen el desarrollo de este agente, aunque en el caso de "*Panonychus ulmi*" puede adelantarse su periodo crítico a los meses de marzo-abril, después de la eclosión de los huevos de invierno.

El **porcentaje de brotes atacados con formas vivas** ha disminuido esta semana, pasando del 11.25% al **9.25%**, estando presentes en el **100%** de las parcelas muestreadas.

El periodo crítico es en los meses de julio y agosto, tanto en parcelas de secano como de regadío, con elevadas temperaturas y ambiente seco. Hay que tener en cuenta que las explotaciones convencionales que se trataron con azufre, en floración o con almendra cuajada, no presentaron tantos focos de araña como en las no tratadas.

TIGRE DEL ALMENDRO (*Monosteira unicostata*)

Leve aumento de la presencia de **brotes atacados con formas vivas**, con un aumento del porcentaje de daños observado aumenta hasta el **16%**, (**14%** la semana anterior). Estando presente en la totalidad de las parcelas visitadas.



Hoja afectada por tigre del almendro

Las hojas afectadas por la actividad de este agente presentan un punteado sobre el haz de la hoja y en el envés se observa una serie de pequeños puntos negros que son sus excrementos, la hoja se debilita, reduciendo la actividad fotosintética, y cuando el ataque es muy agresivo se produce la caída de las hojas, provocando un paro vegetativo y debilitamiento del árbol afectando a su rendimiento productivo. Esta plaga se ve favorecida por las altas temperaturas acompañadas de periodos de sequía.



Adulto de tigre del almendro

Es interesante realizar un reconocimiento de las parcelas para valorar el grado de presencia de este agente y el **porcentaje de eclosión de huevos**. En caso de duda solicite información a su **asesor** o **servicio técnico de su asociación**. En aquellas parcelas en las que el año anterior se han visto afectadas, es importante vigilar su presencia a principios de primavera.

GUSANO CABEZUDO (*Capnodis tenebrionis*)



Adulto de gusano cabezudo

Continúa detectándose la presencia leve de adultos en las parcelas visitadas, observándose daños sobre los brotes de las hojas. Sigue sin encontrarse **larvas neonatas** en ninguna de las estaciones muestreadas

Las parcelas deben muestrearse semanalmente a partir de la entrada en vegetación del cultivo hasta final de verano, valorando la distribución y población de adultos y larvas neonatas. Dado que las condiciones que favorecen el desarrollo de esta plaga son las del secano o próximas a éste, es recomendable en lo posible mejorar en su caso

las características del riego.

Coleóptero polífago que afecta al almendro, frutales de hueso y a frutales de pepita con porta injerto de membrillero. Su ciclo completo dura 2 años durante los cuales conviven adultos y larvas. En primavera los adultos salen de su refugio invernal y suben a las copas donde se alimentan de las hojas y brotes tiernos. En verano realizan las puestas, generalmente en el suelo y cerca del árbol. Cuando eclosionan los huevos las larvas se dirigen hacia las raíces, donde hay larvas de la generación anterior. En verano los adultos mueren y emergen nuevos, procedentes de esas larvas de la generación anterior que estaban en las raíces. Suben al árbol y continúan alimentándose de las hojas y brotes, hasta el otoño, que vuelven a su refugio.



Larva de gusano cabezudo

Es muy importante la detección precoz del problema con presencia de adultos, sin esperar a apreciar los primeros árboles deprimidos. Existe una gran influencia entre parcelas cercanas, actuando a menudo aquellas más abandonadas como foco

de contaminación. Se recomienda, como medida complementaria para su control arrancar y quemar cuanto antes los árboles afectados, incluyendo el máximo de raíces.

El control químico va dirigido a controlar los adultos a fin de evitar que realicen la puesta, diferenciándose dos periodos de tratamientos: el periodo de puesta de los adultos que salen de los refugios invernales y el de los adultos nuevos del año, siempre teniendo en cuenta el plazo de seguridad del producto para la fecha de recolección.

MANCHA OCRE (*Polystigma ocraceum*)



No se observa variación, en el porcentaje de daños en brotes causados por este agente, con respecto a las semanas anteriores. No se observan daños nuevos.

Las variedades más sensibles suelen ser Guara, Antoñeta, etc, mientras que Lauranne, Vairo o ferragnes presentan una mayor tolerancia.

El hongo de un año para otro, permanece en las hojas que caen al suelo y en las que quedan adheridas al árbol, produciéndose una sola infección que pasa del suelo a la hoja, después en las hojas ya no hay nuevas reinfestaciones entre sí. Para evitar o reducir infecciones al año siguiente es importante eliminar las hojas del suelo o destruirlas mediante labores de cultivo.



Síntomas en hojas

En primavera, en parcelas infectadas, el hongo empezará a producir esporas, a partir del micelio hibernante. La lluvia y el viento dispersarán dichas esporas, que germinarán e infectarán los tejidos. En otoño hay otra fase en la que el hongo vuelve a estar activo.

La destrucción de restos vegetales afectados, podas adecuadas que permitan una correcta aireación y el uso racional de abono nitrogenado son medidas culturales que ayudan a la prevención de esta enfermedad.

La incidencia de este agente en el cultivo favorece su defoliación temprana, combinados con los efectos de las altas temperaturas de los meses de verano y coincidiendo con las máximas necesidades hídricas del mismo, agravan aún más este proceso defoliante. Como consecuencia, a esta defoliación, la cosecha se ve afectada ya que provoca un descenso en la capacidad de almacenar reservas para los frutos, al no poder realizar la función fotosintética.

ROYA (*Tranzschelia pruni-spinosae* (Pers.) Dietel y *T. discolor* (Fuckel) Tranzschel y Litv.



Síntomas Foliares

Se mantiene esta semana el **porcentaje de brotes afectados por este agente** en el **2%**, estando presente en todas las estaciones de control.

La Roya es una enfermedad que causa defoliación en el almendro. Aunque en general su importancia suele ser escasa tradicionalmente en nuestra zona, donde suele causar poco daño y sin requerir tratamientos específicos, en las nuevas plantaciones más intensivas y con riego, deberá prestarse atención cuando las condiciones climáticas y microclimáticas son favorables al desarrollo del hongo, primaveras húmedas, temperaturas suaves y falta de aireación. Existe diferente susceptibilidad varietal.

La **Roya del Almendro** puede ser producida por dos hongos basidiomicetos, *Tranzschelia pruni-spinosae* (Pers.) Dietel y *T. discolor* (Fuckel) Tranzschel y Litv, que se diferencian morfológicamente por sus teleutosporas. Éstas se componen de dos células similares en el primero y de distinto tamaño en *T. discolor*.

Las uredosporas de estas especies se caracterizan por ser anchas, fusiformes oclavadas con una pared dorada más engrosada en el ápice.

Los síntomas iniciales consisten en pequeñas lesiones cloróticas angulares de 1-2 mm en el haz de las hojas. Estas manchas están delimitadas, en forma y tamaño, por las nerviaciones foliares y más tarde se pueden agrupar varias y tomar un color

amarillo dorado. En el envés de las hojas se aprecian pústulas pulverulentas de color naranja a marrón debidas a las fructificaciones del hongo.

En almendro se comporta como una roya de ciclo incompleto. El hongo inverna como micelio o uredosporas en las ramas y hojas de desarrollo tardío, que no se han desprendido del árbol. Así puede sobrevivir uno o dos años. Las uredosporas se extienden por el viento y la lluvia, pudiendo germinar con un amplio margen de temperaturas (8-38°C), siendo la humedad el factor limitante. Las uredosporas necesitan agua libre para germinar y causar infección. Con más de 18 horas de alta humedad relativa se pueden completar ciclos de infección en unos 10 días. Las hojas jóvenes son más susceptibles y la roya se extiende en condiciones húmedas y cálidas especialmente al final de la primavera y en el verano.

INSECTOS AUXILIARES



La presencia de insectos auxiliares como **fitoseidos, coccinéidos y sírfidos**, sigue sin detectarse en todas las parcelas sobre las que se han realizado observaciones. En el caso de **neurópteros**, si se detecta la presencia de adultos.

La fauna auxiliar es muy importante para mantener controladas las poblaciones de plagas, como depredadores naturales. El respeto a esta fauna auxiliar, realizando solamente los tratamientos estrictamente necesarios, es fundamental para evitar problemas con las plagas.



Sífidos

ENLACES DE INTERÉS



- Conozca nuestra nueva [Revista digital RAIF](#), con artículos muy interesantes sobre las plagas y enfermedades que afectan a los distintos cultivos agrícolas de nuestra comunidad, así como otros aspectos de interés en la sanidad vegetal.
- Consulte aquí el [Real Decreto 1311/2012](#), de 14 de septiembre, por el que se establece un marco de actuación para conseguir un uso sostenible de los productos fitosanitarios.
- Aquí puede consultar todo lo relativo a la [Gestión Integrada de Plagas](#) y las [Guías de Cultivos disponibles](#).
- Está disponible en la web RAIF el acceso al nuevo [cuaderno de explotación](#), siguiendo las directrices del Real Decreto 1311/2012.
- Acceda al [visor RAIF](#) si desea consultar la situación fitosanitaria por provincia y/o zona biológica.
- Para obtener información, en el marco de la producción integrada, sobre aquellas prácticas obligatorias, prohibidas y recomendadas, así como de la estrategia de control a seguir, consulte el [Reglamento específico de Producción Integrada de cereales de almendro](#).
- Consultar la relación de materias activas de [Insecticidas, Fungicidas y Acaricidas](#) autorizadas en Producción Integrada de Almendro.
- Para consultar información sobre la [Producción Integrada en Andalucía](#) y acceder al [programa de gestión TRIANA](#) acceda a través de este apartado.
- Consultar en el [Registro de Productos Fitosanitarios](#) del MAPAMA las materias activas autorizadas en cereales de invierno.
- Consultar el [Manual de campo RAIF](#) del cultivo de Almendro



CÍTRICOS PROVINCIA DE CÓRDOBA

Boletín Fitosanitario
Del 21 al 25 de julio de 2025



Plan de Vigilancia de Cítricos:

Greening o HLB de los cítricos: Publicado en BOE el [Real Decreto 115/2023, de 21 de febrero, por el que se establece el programa nacional de control y erradicación de *Trioza erytreae* y el programa nacional de prevención de *Diaphorina citri* y *Candidatus Liberibacter spp.*](#) La lucha contra la enfermedad de Huanglongbing, así como cualquiera de sus dos vectores conocidos y considerados organismos de cuarentena (*Trioza erytreae* y *Diaphorina citri*), se considera de utilidad pública. La presencia de *Trioza erytreae* en España fue declarada en 2015, mientras que se ha confirmado en 2022 y 2023 la presencia de *Diaphorina citri*, en la cuenca del Mediterráneo (Israel y Chipre), cuya aparición en nuestro país tendría un importante impacto ambiental, social y económico.

En 2020 se confirmó oficialmente en Andalucía, en las provincias de Huelva y Sevilla, la presencia de *Scirtothrips aurantii* por el LNR y en agosto de 2024 se informó de su presencia en las provincias de Córdoba y Málaga. Esta especie de trips es originaria de África, donde está muy extendida, reportándose también su presencia en Australia. Esta plaga representa una amenaza real para los cítricos, pero también tiene como hospedantes otras especies como los frutos rojos, aguacate, caqui, hortícolas...[\(Ampliar información\)](#).

Los periodos de recolección son un buen momento para la detección, tanto en campo como en las centrales de manipulación, de posibles deformaciones producidas por *Delottococcus aberiae*, especie de cotonet detectada en 2009 en Valencia y que está ocasionando importantes daños en el levante. En caso de su observación se recomienda dar aviso al Departamento de Sanidad Vegetal de la provincia. [\(Ficha fitopatológica\)](#).

A finales del 2013, la Organización Nacional de Protección Fitosanitaria de Italia, informó sobre la aparición de un foco de la bacteria *Xylella fastidiosa* en olivares del sur de este país. En la actualidad, la bacteria se ha detectado también en Italia (Toscana), en Francia (isla de Córcega y región PACA), en Portugal (18 zonas demarcadas activas) y en España en las comunidades autónomas de Islas Baleares, Comunidad Valenciana (Alicante) y Extremadura en 2024. En el área de Oporto se encuentra por primera vez la bacteria de *X. fastidiosa* subsp. *fastidiosa* sobre cítricos. [Toda la información sobre *X. fastidiosa*](#).

Otras plagas cuarentenarias que están presentes en la cuenca del Mediterráneo y que se encuentran en fase de erradicación son: *Anoplophora chinensis*, *Bactrocera dorsalis*, *Phyllosticta citricarpa* (mancha negra de los cítricos), *Thaumatotibia leucotreta*, *Aleurocanthus spiniferus* o *Scirtothrips dorsalis* entre otras.

ASPECTOS GENERALES



El **estado fenológico** dominante de la **campaña 2025-2026**, que dio comienzo el 1 de abril de 2025, es **J "Fruto al 40% de desarrollo"** en el 100% de las estaciones muestreadas.

En las zonas biológicas de cítricos esta semana, las temperaturas máximas han tenido valores de 36 °C, y las mínimas de 18 °C. La temperatura media ha estado en torno a los 28 °C. La humedad relativa media ha estado en valores del 39%. No se han producido precipitaciones durante este periodo. Se pueden consultar estos datos en la [tabla de datos meteorológicos](#).

La **previsión meteorológica** para la próxima semana nos indica una leve bajada de las temperaturas máximas situándose en valores de 40 °C, manteniéndose las mínimas en torno a los 21 °C, no se esperan precipitaciones. Los vientos seguirán siendo de flojos a moderados y variable en su dirección.

En caso de alcanzar el umbral de tratamiento, y teniendo en cuenta otros factores, se recomienda el uso de los plaguicidas y fungicidas más compatibles con la fauna auxiliar y alternar las materias activas con distinto modo de acción.

Agente destacado:

Piojo rojo de California

PIOJO ROJO DE CALIFORNIA (*Aonidiella aurantii*)



En nuestra zona de cultivo, al **piojo rojo de California (PRC)** se le ha calculado una **constante térmica generacional de 600 grados día** acumulados partiendo de un **umbral inferior de desarrollo de 11.7 °C**. Así, sumando los grados días acumulados a partir del máximo de **Formas Sensibles (L1+L2)** correspondientes a la 1ª generación se puede prever el de la 2ª generación y así sucesivamente con la 3ª y posible 4ª e incluso 5ª generación. También es posible prever el máximo de Formas Sensibles (L1+L2) de cualquier generación monitoreando el **vuelo de machos** mediante placas engomadas con feromona, y es que, entre el máximo del vuelo de machos y el máximo de Formas Sensibles (L1+L2) hay una diferencia en torno a los **300 grados** acumulados según datos históricos en nuestra zona de cultivo.

Hay que tener en cuenta que, el **seguimiento al binocular de los distintos estadios biológicos** por los que evoluciona el PRC es imprescindible para determinar, realmente, el máximo de Formas Sensibles (L1+L2) de cada generación una vez que aquéllos están sometidos a la meteorología acontecida, pudiéndose adelantar o retrasar dicho máximo.

Por todo ello, y de cara al control poblacional de la 2ª generación se informa que:

- Teniendo en cuenta que, en la semana del 2 de junio, con un acumulado en torno a los 552 grados, se registraron **valores altos de Formas Sensibles (L1+L2) de la 1ª generación**, para la **2ª generación** se prevé un **máximo de Formas Sensibles (L1+L2)** a los **1152 grados acumulados**.
- Por otro lado, **el pico del 2º vuelo de machos se ha registrado en la semana del 30 de junio con un acumulado en torno a los 857 grados**.
- Por todo ello, y una vez sumados 300 grados al acumulado en la integral térmica de esta semana, que se prevé un **máximo de Formas Sensibles (L1+L2) en torno a los 1157 grados acumulados**.
- **Esta semana se acumula en la integral térmica hasta los 1299 gados, coincidiendo con el fin del vuelo de la 2ª generación**.
- La media provincial de capturas de machos por placa y día desciende de manera acentuada de un valor de 2.3 machos la semana pasada, hasta un valor de 0.3, con presencia en un 25% de las parcelas afectadas. La única zona biológica que obtiene capturas es La Vega con 0.3 machos capturados por placa y día.
- La presencia de frutos afectados con PRC prácticamente es nula con un valor de 0.05 frutos afectados, manteniéndose su presencia en el 5% de las parcelas muestreadas. La única zona biológica afectada continúa siendo La Vega.

En el caso de programar un **tratamiento**, las dos recomendaciones principales son las siguientes:

- Por un lado, tener en cuenta las temperaturas máximas registradas, ya que, altas temperaturas en combinación con una baja humedad relativa pueden ser el mejor tratamiento, llegando a producir una elevada mortandad de larvas móviles y recién fijadas. Hay que inspeccionar bien el interior de las copas, donde el ambiente más fresco y húmedo favorece la supervivencia de esta plaga, ralentizándose en todo caso su desarrollo.
- Y, por otro lado, hacer el seguimiento de los distintos estadios biológicos por los que evoluciona este agente, porque, aunque la integral térmica indique que la provincia se halla en torno al máximo de Formas Sensibles (L1+L2), este valor para una Zona Biológica es orientativo, por lo que se hace imprescindible confirmar localmente que se alcanzan valores elevados.

La temperatura óptima para las larvas migratorias se sitúa en la horquilla de los 27 – 32 °C y un 70% de humedad relativa, mientras que temperaturas superiores a los 32 °C y bajas humedades relativas aumentan la tasa de mortalidad de este agente.

MOSCA DE LA FRUTA (*Ceratitis capitata*)



Se han registrado capturas de adultos en las trampas tipo Nadel, instalada en 2 parcelas RAIF de La Vega. **La media provincial es de 0.96 moscas/trampa y día.**

Como medida de prevención se aconseja **eliminar y destruir la fruta picada, así como también la caída al suelo**, para evitar los focos para nuevas generaciones, pues éstas sirven de reservorio para la plaga.

Las condiciones meteorológicas actuales están siendo desfavorables para la actividad de los adultos de esta plaga. En variedades en envero y maduración, se recomienda realizar un exhaustivo seguimiento de la plaga, colocando mosqueros (trampas) para el monitoreo del vuelo de adultos, con el objetivo de establecer unos óptimos mecanismos de control integrado, evitando, en la medida de lo posible, el uso de productos químicos.



Trampa Nadel

PULGONES (ppalmt. *Aphys spiraecola* y *Aphys gossypii*)



Se recomienda, especialmente en aquellas épocas en las que hay movimiento de sabia en los árboles, primavera y otoño, prestar atención a la actividad y desarrollo de los pulgones.

Esta semana el porcentaje de brotes con presencia de pulgones es 0, no detectándose en ninguna de las 6 estaciones muestreadas.

No se detecta presencia de *Aphys gossypii* en las estaciones muestreadas, mientras que de *Aphys spiraecola* sí se detecta presencia en el 7.7% de las 13 parcelas muestreadas, valor que desciende notablemente respecto a la semana anterior que fue 25%. Sólo detecta presencia la zona biológica de La Vega.



Hay que matizar que, a parte del **control químico** que sobre esta plaga se realiza teniendo en cuenta los criterios de la gestión integrada, recientemente ha podido haber estado sometido a los tratamientos que se realizan para el control del piojo rojo de California y cotonet. Las elevadas temperaturas sufridas han provocado una elevada mortandad de individuos. Temperaturas superiores a los 31 °C, la mortalidad de las ninfas aumenta considerablemente, cesando su reproducción con temperaturas superiores a los 34 °C.

En caso de que fuera necesario hacer un tratamiento para su control conviene, en primer lugar, usar la dosis correcta del producto empleado, hay que mojar bien el envés de las hojas porque es allí donde suelen establecerse las colonias. Estos insectos suelen presentar pronto resistencias a los productos fitosanitarios, por esta razón es imprescindible alternarlos, usando otras materias activas, con modo de acción distinto y siempre las más adecuadas a la especie de pulgón dominante.

Es importante recomendar el seguimiento de esta plaga especialmente en **plantaciones jóvenes o reinjertadas.**

COTONET (*Planococcus citri*)



El muestreo de **cotonet** es muy importante durante toda la campaña, **debiéndose concentrar este, cuando el fruto ya esté desarrollado, en zonas de contacto entre frutos y entre frutos y hojas.** Cuando está en crecimiento se recomienda intensificarlo en torno al estado fenológico cierre del cáliz, momento en el que se desplaza hacia el ombligo del fruto (en las del grupo Navel especialmente) aumentando así su vulnerabilidad ante un posible tratamiento.

Los datos de esta semana no difieren en nada con los de la semana anterior, manteniéndose la media provincial en el 1.3 % de frutos con presencia de colonias, estando localizadas en la zona biológica de La Vega.



Hay que tener en cuenta que, *P. citri* pasa el **invierno** protegido en hendiduras, en cortes de poda o en cualquier otra zona del tronco con grietas o fisuras, preferiblemente en la parte sombreada del árbol. En **primavera**, las cochinillas invernantes entran en actividad y se desplazan desde sus refugios hacia el cultivo para colonizar y alimentarse de ramas, ramillas y frutos recién cuajados, apareciendo entre abril y mayo la 1ª generación. La segunda generación hizo su aparición durante el mes de junio, encontrándose ya nuevos individuos de la 3ª generación actualmente en julio.

El Cotonet produce daños directos e indirectos. Los directos son debidos a las manchas cloróticas que producen en los frutos cuando se alimentan de estos. Estos daños se suelen observar cuando hay frutos en contacto. Los indirectos son debidos a la secreción de melaza, a partir de la cual se desarrolla la negrilla (*Tricholoma terreum*) que cubre frutos, hojas y ramas, depreciando la comercialización de los frutos y disminuyendo la capacidad fotosintética de las hojas. Además, la presencia del Cotonet atrae a otras plagas como las **Barrenetas** (*Ectomyelois ceratoniae* y *Cryptoblabes quinidiella*).

A parte de implementar estrategias de control biológico, recurriendo a tratamientos químicos cuando aquéllos no sean eficientes. Es importante destacar que algunas especies de **hormigas** (*Lasius grandis*, *Pheidole pallidula*, etc.) pueden alterar el control sobre ésta y otras plagas productoras de melaza. Las hormigas suben a las copas de los cítricos para alimentarse de la melaza que producen algunas plagas como cochinillas, pulgones y moscas blancas. A cambio de la melaza, las hormigas las protegen de los parasitoides y depredadores, lo que conlleva un aumento de las poblaciones de estas plagas. Además, en su camino para recolectar la melaza también pueden interferir en la acción de los parasitoides del género *Aphytis* y consecuentemente en el control biológico del piojo rojo de California. Es por todo esto por lo que se recomienda, en parcelas donde es fácil encontrar plagas generadoras de melaza, evitar la presencia de las hormigas mediante la colocación, alrededor de los troncos de los árboles, de barreras pegajosas o adhesivas que impidan la subida de éstas a las copas de los árboles.

MOSQUITO VERDE (*Empoasca decipiens*)



Daños por Mosquito verde

Los frutos atacados por picaduras de este agente se registran en el 5% de las parcelas muestreadas, sobre un total de 19. La media provincial es de 0'02% de frutos atacados. La zona biológica de La Vega es la que presenta daños de este agente.

Estos insectos originan en los frutos manchas características denominadas "rosetas". Los adultos son de color verde y pueden alcanzar un tamaño de 3 mm de envergadura, sus estados inmaduros son más o menos claros, de color amarillento.

Poseen una gran movilidad ya que a la menor perturbación del follaje se inquietan y vuelan o saltan hacia otras zonas de la planta. Es una especie polífaga que prefiere para alimentarse y reproducirse plantas herbáceas o arbustivas, entre las que se encuentra, además de los cítricos, el algodón, el maíz o la vid.

MOSCA BLANCA ALGODONOSA (*Aleurothrixus floccosus*)



Colonia de mosca blanca

Se observa presencia de este agente esta semana, con un porcentaje medio provincial de brotes con presencia del 0'3%, observados en el 14% de las parcelas muestreadas, sobre 14.

Este insecto no suele representar un problema porque no se alcanza un nivel alto de población.

Para que esto siga siendo así, es importante respetar a su fauna auxiliar (especialmente al parasitoide *Cales noacki*) y también evitar el exceso de vigor en el árbol con una poda y abonado adecuados.

TRIPS (*Scirtothrips aurantii*)



Una vez confirmada, en noviembre de 2020, la presencia del trips *Scirtothrips aurantii* Faure en la provincia de Huelva, **la plaga está ya extendida por la provincia de Córdoba, confirmándose este año su presencia en el término municipal de Palma del Río.**

Esta especie, **es muy polífaga**, se puede encontrar en más de 50 especies de plantas en una amplia gama de diferentes familias, **es originaria de África y Yemen**, donde está muy extendida y causa daños en **cítricos** y algo en mango y aguacate. Según normativa europea, está considerado un **organismo de cuarentena** y, consecuentemente, sometido a regulación, siendo necesario tomar medidas para su erradicación y control. Además, está recogido en la lista A1 de la EPPO (Organización Europea para Protección de las Plantas), la cual recoge los organismos de cuarentena que están ausentes en la región EPPO.

En las cuatro últimas campañas de cítricos, las capturas durante los meses de **enero** y **febrero** prácticamente se mantienen nulas, comenzando a "caer" algunos adultos en las placas amarillas colocadas para su monitoreo durante el mes de marzo. Además, en dicho mes, aunque de manera anecdótica, se puede observar algún brote verde dañado por esta plaga, si bien, no se suelen observar larvas. Es en el mes de **abril**, con temperaturas y humedad relativa favorables, cuando el desarrollo y dispersión de *S. aurantii* aumenta, observándose en **mayo**,



de manera importante, daños nuevos en hojas y en frutos recién cuajados en fase de cierre del cáliz. Dicha incidencia podría reducirse considerablemente en el caso de inviernos y/o inicios de primavera con precipitaciones importantes y temperaturas frescas, tal y como ha ocurrido este año, siendo prácticamente nula su presencia en este mes tanto en placas

cromotrópicas como en frutos recién cuajados. Hay que matizar que, sobre esta plaga se realizó su control químico al inicio del cuajado del fruto, hecho que disminuyó aún más su población.

Se constata que, las altas temperaturas registradas durante el mes de junio y a principios de julio, han ocasionado la bajada de capturas en trampas cromotrópicas. La incidencia en frutos y hojas sigue manteniéndose baja.

Teniendo en cuenta la **predilección de este trips por los brotes nuevos y los frutos al inicio de su desarrollo**, y en aras de prevenir daños en los frutos, **se considera como periodo crítico aquel que va desde la caída de pétalos hasta que el fruto alcance cierto desarrollo**, debiéndose prestar especial atención en aquellas parcelas con huéspedes colindantes.

Respecto a su control, químico y biológico, se recuerda que, a través del **Registro de productos autorizados del MAPA**, se puede consultar el listado de materias activas autorizadas en Cítricos para el control de trips, pudiéndose incorporar, dado el caso, nuevas materias activas o productos fitosanitarios mediante la autorización correspondiente; en cuanto a su control biológico, aún no se tiene suficiente información.

ÁCAROS



Una semana más, no se detectan **hojas con formas móviles de araña roja (*Tetranychus urticae*)**, ni presencia en **frutos**.

En cuanto a **ácaro rojo (*Panonychus citri*)** informar que continúa sin detectarse presencia **de formas móviles en hojas**. En este caso, el Reglamento de Producción Integrada de Cítricos recomienda su control poblacional a partir del 20% de hojas con formas móviles previa evaluación de los niveles de fauna auxiliar.

No se ha observado la presencia de ***Eutetranychus spp.*** en ninguna de las zonas biológicas. En la provincia de Córdoba mayoritariamente se identifica la especie ***E. orientalis***.



En el momento de tomar cualquier decisión sobre el control químico de ácaros en general, se recomienda valorar el nivel de **fauna auxiliar** existente ya que éste podría ser suficiente para su control.

Las condiciones de temperatura y humedad relativa pueden afectar el desarrollo de estos ácaros. Los óptimos de desarrollo de cada uno de ellos está en:

- *Tetranychus urticae* tiene un óptimo de desarrollo en torno a los 30 °C y soporta bien las bajas humedades relativas.
- *Panonychus citri* tiene su óptimo de desarrollo en torno a los 25 °C, aunque necesita de una humedad relativa moderada.
- *Eutetranychus spp* tiene su óptimo de desarrollo en una orquilla entre 28 y 31 °C, necesitando de una humedad relativa moderada.

Habrà que estar atentos a esta plaga con las temperaturas en aumento. Recordar que el Reglamento de Producción Integrada de Cítricos sitúa su umbral de tratamiento en el 10% de hojas con formas móviles o más de un 2% de frutos afectados.

En el momento de tomar cualquier decisión sobre el control químico de ácaros en general, recordar que éstos están condicionados al nivel de **fauna auxiliar** existente, debiéndose realizar también su muestreo para relacionar ambos índices tal como indica el **Reglamento de Producción Integrada de Cítricos**.

MINADOR DE LOS CÍTRICOS (*Phyllocnistis citrella*)



La incidencia de minador continúa siendo baja afectada por las elevadas temperaturas que venimos sufriendo durante las últimas fechas. Esta semana el porcentaje **de brotes con daños** aumenta al 1%, estando presente de forma generalizada en la provincia.

Se recomienda prestar atención a la aparición de daños en brotes nuevos, sobre todo en plantaciones jóvenes y en variedades reinjertadas, ya que éstas son muy sensibles a su ataque.

Por encima de los 35,5 °C este agente presenta una alta tasa de mortalidad larvaria, estando su óptimo de desarrollo en torno a los 25 °C.





- Conozca nuestra [Revista digital RAIF](#), trimestral, con artículos muy interesantes sobre las plagas y enfermedades que afectan a los distintos cultivos agrícolas de nuestra comunidad, así como otros aspectos de interés en la sanidad vegetal.
- Consultar [informes anteriores](#).
- Consultar el [Manual de campo RAIF](#) del cultivo de los cítricos.
- **Real Decreto 1054/2022**, de 27 de diciembre, por el que se establece y regula el Sistema de información de explotaciones agrícolas y ganaderas y de la producción agraria, así como el Registro autonómico de explotaciones agrícolas y el Cuaderno digital de explotación agrícola. **El presente R.D. tiene como objeto:** establecer y regular el sistema de información de explotaciones agrícolas, ganaderas y de la producción agraria (SIEX) conforme al artículo 5 de la Ley 30/2022, de 23 de diciembre, por la que se regulan el sistema de gestión de la Política Agrícola Común y otras materias conexas, el Registro Autonómico de Explotaciones Agrícolas (REA) y el Cuaderno Digital de Explotación Agrícola (CUE), así como **facilitar un seguimiento de las prácticas de agricultores y ganaderos.** ([Ampliar información](#)).
- **Las personas que desarrollan actividades relacionadas con la utilización de productos fitosanitarios precisan de una formación, que asegure los máximos niveles de protección del medio ambiente, la seguridad de las producciones y la salud del agricultor.** El [Real Decreto 1311/2012 \(texto consolidado\) por el que se establece el marco de actuación para conseguir un uso sostenible de los productos fitosanitarios](#) determina los requisitos de formación que deben poseer los usuarios profesionales a nivel nacional. En Andalucía este Real Decreto ha sido desarrollado por el **Decreto 96/2016**, de 3 de mayo, que regula la prevención y lucha contra plagas, el uso sostenible de productos fitosanitarios, la inspección de equipos para su aplicación y se crea el censo de equipos de aplicación de productos fitosanitarios. Con la intención de mejorar la gestión del proceso de obtención de dicha tarjeta identificativa, la Consejería de Agricultura, Pesca, Agua y Desarrollo Rural, ha desarrollado una aplicación que incluye la tramitación electrónica por parte de las personas interesadas. ([Ampliar información](#))
- Para consultar información sobre la [Producción Integrada en Andalucía](#) y acceder al [programa de gestión TRIANA](#) acceda a través de este apartado.
- Para obtener información, en el marco de la producción integrada, sobre aquellas **prácticas obligatorias, prohibidas y recomendadas**, así como de la estrategia de control a seguir, consulte [Reglamento Específico de Producción Integrada de cítricos: naranjas, mandarinas, pomelos y limones](#). (Descargar [aquí](#)).
- Consultar la relación de materias activas de [Insecticidas, Fungicidas y Acaricidas](#) autorizadas en Producción Integrada de cítricos. La [Orden de 04 de abril de 2023](#) modifica los Reglamentos Específicos de Producción Integrada de Andalucía para **autorizar el uso de todas las sustancias inscritas en el Registro de Productos Fitosanitarios del MAPA con las restricciones que se detallan en su ANEXO.**
- Consultar en el [Registro de Productos Fitosanitarios](#) del MAPA las materias activas autorizadas en el cultivo de los cítricos.
- Acceso al [Plan Andaluz de Vigilancia Fitosanitaria en Cítricos](#).
- Aquí puede consultar todo lo relativo a la [Gestión Integrada de Plagas](#) y las [Guías de Cultivos disponibles](#).
- Acceda al [VISOR RAIF](#) si desea consultar la situación fitosanitaria por Provincia y/o Zona Biológica.



OLIVAR PROVINCIA DE CÓRDOBA

Boletín Fitosanitario
Del 21 al 25 de julio de 2025



Se recuerda que la legislación vigente establece que, desde el 1 de mayo hasta el 31 de octubre, donde haya leña y restos procedentes de la poda anual del olivar, se tomen las medidas reguladas por la [Ley 43/2002 de 20 de noviembre de Sanidad Vegetal](#) y desarrollada en la Comunidad Autónoma de Andalucía mediante las órdenes [del 2 de noviembre del 1981](#) y [del 10 de marzo de 1982](#) que resume y determina las normas a seguir para prevenir los daños de Barrenillo del olivo (*Phloeotribus scarabaeoides*).

A finales del 2013, la Organización Nacional de Protección Fitosanitaria de **Italia**, informó sobre la aparición de un foco de la bacteria *Xylella fastidiosa* en olivares del sur de este país. **En la actualidad**, la bacteria se ha detectado también en **Italia** (Toscana), en **Francia** (isla de Córcega y región PACA), en **Portugal** (17 zonas demarcadas activas) y en **España** en las comunidades autónomas de Islas Baleares y Comunidad Valenciana (Alicante).

[Toda la información sobre X. fastidiosa.](#)

ASPECTOS GENERALES

En las zonas biológicas de olivar esta semana, las temperaturas máximas han diferido desde los 33 °C de la Subbética hasta los 37 °C de Sierra Morena y las mínimas variaron 16 de Sierra Morena hasta los 19 °C del resto de zonas biológicas. La temperatura media ha estado en torno a los 27 °C. La humedad relativa media ha estado en torno a valores de 36%. No se han producido precipitaciones durante este periodo. Se pueden consultar estos datos en la [tabla de datos meteorológicos](#).

La [previsión meteorológica](#) para la próxima semana nos indica unas temperaturas máximas en torno a valores de 39 °C, manteniéndose las mínimas en torno a los 20 °C. En la zona de la Subbética las máximas tendrán valores de 36°C y las mínimas estarán en torno a los 19 °C. No se esperan precipitaciones. Los vientos seguirán siendo de flojos a moderados con dirección variable.

El [estado fenológico](#) dominante es, en el 100% de las parcelas de control, "H" (endurecimiento de hueso).



Estado fenológico H

Agentes destacados: **Mosca**

MOSCA DEL OLIVO (*Bactrocera oleae*)



Es importante monitorizar la actividad de la mosca con trampas, tanto alimenticias como con feromonas; de esta forma podemos detectar la presencia de mosca en el olivar. También es importante la observación de frutos para ver si la mosca ha empezado a afectarlos

Para ello se han instalado en todas las zonas biológicas trampas para su seguimiento y los resultados son:

1. En **mosqueros (trampas alimenticias)** se han capturado **2.2** moscas por mosquero y día como media provincial (aumenta con respecto a la semana anterior **1.7**), las capturas se han producido en el **83%** de las **103** estaciones de control muestreadas. Destacan las zonas biológicas Campiña Alta Oriental II con 7.7 capturas y Subbética Central con 9 moscas por mosquero y día.
2. En el caso de las **capturas en placas amarillas cebadas con feromonas** se han capturado **0.5** moscas por placa y día como media provincial (desciende con respecto a la semana anterior cuyo valor era 0.80). Se han producido capturas en el **50%** de las parcelas muestreadas (de un total de 84). La zona biológica que destaca es Campiña Alta Oriental con 3.5 moscas por placa y día, casi triplicando el dato de la semana anterior.

La **fertilidad continúa aumentando**, la media provincial se sitúa en un **21%** (17% la semana anterior), destacando las zonas biológicas de Campiña Alta Occidental con un **34%** y Sierra Morena Oriental con un **40%** de hembras fértiles.

La mosca del olivo es una de las plagas de mayor importancia en el cultivo del olivar, afectando tanto al rendimiento como a la calidad del aceite obtenido. Dependiendo de cuál sea el destino de la aceituna, el Reglamento de Producción Integrada establece una tolerancia diferente. Para la aceituna cuyo destino es la almazara se permite un cierto porcentaje de fruto afectado, mientras si su destino es el aderezo, un fruto picado no sirve. Es por este motivo, que debemos prestar una especial atención en los olivares de verdeo.

En cuanto a su **ciclo biológico y condiciones climatológicas** que le afecta, las moscas que ahora nos encontramos son las que emergieron en primavera de las pupas enterradas en el suelo; sobreviven alimentándose de sustancias azucaradas que encuentran en flores y en otros lugares. Los inviernos lluviosos, que encharcan el terreno, y las labores de suelo tras la recolección pueden rebajar mucho la población de moscas que emergerán de dichas pupas.



Trampa cromotrópica

La temperatura por encima de 36 °C, junto con humedad relativa baja, limita mucho la viabilidad de las distintas fases biológicas de este insecto. Las condiciones ambientales óptimas para la mosca se producen con temperaturas entre 20 °C y 25 °C.

Aproximadamente a los tres días de la cópula las hembras pueden efectuar la puesta en frutos para que se inicie una nueva generación. La mosca precisa para ello frutos con el estado fenológico de endurecimiento de hueso o iniciando este estado. Una regla práctica es que, cuando las aceitunas tienen aproximadamente 10 milímetros de diámetro, son susceptibles a la picada de la mosca.

En el 100% de las parcelas de control el estado fenológico es el de endurecimiento del hueso, estos frutos son receptivos, son adecuados para que la mosca los pueda picar. De las 80 parcelas muestreadas esta semana el **17%** presentan picada, con una media de **0.2% de aceitunas picadas total** (desciende respecto a la semana anterior que fue de 0.7%). Aumentan las picadas con mosca viva de 0.01% a 0.04% de media provincial. La zona biológica de Subbética Central con 0.2% tiene el dato de picada viva mayor. El porcentaje de parcelas afectadas es bajo, estando en el 7%.

El Reglamento de Producción Integrada establece una tolerancia diferente para la mosca según sea el destino del fruto: en almazara se permite cierto porcentaje de fruto afectado, pero un fruto picado no sirve para su aderezo; por esta razón se recomienda prestar especial atención en olivares de verdeo.

Respecto al **control natural** tenemos que señalar que existe una **fauna auxiliar** que puede ejercer un cierto control sobre el crecimiento poblacional de este agente; podemos destacar a las siguientes especies: *Pnigalio mediterraneus*, *Psittalia concolor*, *Eurytoma martellii*, *Cyrtomyia latipes* y *Eupelmus urozonus*.

Es importante la presencia de **plantas huésped** como Olivarda (*Dittrichia viscosa*), alcaparrera (*Capparis spinosa*) y otros tipos de plantas, así como setos en las lindes, que pueden servir de reservorio para posibles parasitoides de la mosca del olivo, ayudándonos a minimizar su ataque.

GLIFODES (*Palpita vitrealis*)

Esta semana **no se detectan daños en brotes** de este agente. Se han recogido datos de capturas de adultos por trampa y día en 13 estaciones de control, la media provincial se sitúa en 0.2 adultos. Se observa su presencia en el 60% de las estaciones muestreadas.

El glifodes del olivo, *Palpita vitrealis*, es un lepidóptero de la familia Crambidae que, aunque tradicionalmente se ha considerado una plaga secundaria del olivo, en los últimos años ha incrementado su presencia e incidencia en diversas zonas olivereras, especialmente en aquellas de clima más cálido y húmedo. Su presencia también se ha documentado en otros hospedantes, como el jazmín y algunas especies de laurel, lo que favorece su persistencia en el entorno.



Daños de Glifodes

La biología del glifodes comprende varias generaciones al año, con mayor actividad entre la primavera y el otoño. Los adultos son polillas de tamaño medio, con alas blancas semitransparentes y un característico reflejo nacarado. Las hembras depositan los huevos en el envés de las hojas jóvenes. Tras la eclosión, las larvas se alimentan del limbo foliar, generando galerías y perforaciones características. En casos de fuerte infestación, pueden llegar a consumir por completo las hojas o agruparse sobre los brotes tiernos, afectando al crecimiento vegetativo del árbol.

Los daños ocasionados por *P. vitrealis* afectan principalmente a la masa foliar del olivo. Las larvas se alimentan de las hojas tiernas, provocando defoliaciones que debilitan al árbol, especialmente si coinciden con etapas de estrés hídrico o con ataques de otras plagas. Además, al atacar los brotes jóvenes, pueden interferir en la formación de la floración del año siguiente, con la consiguiente pérdida de rendimiento.

Las condiciones meteorológicas influyen notablemente en la dinámica poblacional del glifodes. Temperaturas suaves y una humedad ambiental moderada favorecen su desarrollo, mientras que inviernos fríos y veranos excesivamente secos pueden limitar su expansión. Las zonas costeras o de sierra baja, con microclimas más húmedos, suelen presentar mayores niveles de infestación.

Para minimizar los daños causados por *P. vitrealis*, es fundamental llevar a cabo un seguimiento regular de su presencia mediante inspección visual de brotes y hojas, especialmente en primavera y principios de otoño. En casos de elevada población, puede valorarse la aplicación de insecticidas autorizados, preferiblemente selectivos, en los primeros estadios larvarios, cuando su eficacia es mayor. El fomento de la biodiversidad y de enemigos naturales, como crisopas y sírfidos, contribuye al control biológico del glifodes. Además, mantener un equilibrio en el abonado nitrogenado ayuda a reducir

REPILO (*Fusicladium oleagineum*)



Hoja con síntomas

Se han realizado una serie de evaluaciones para determinar cuanta presencia de repilo hay en estos momentos en las parcelas de control. Desde mediados de mayo hasta mediados de junio, en las 99 parcelas de control analizadas se detecta presencia de repilo visible en el 79,8% de ellas. **El porcentaje medio provincial de hojas con repilo visible es el 3,7%.**

Los datos detallados del porcentaje de hojas con repilo visible en cada zona biológica, ordenados de mayor a menor son los siguientes:

Campaña Alta Occidental	4,7 %
Campaña Baja Occidental	3,5 %
Subbética Central	3,4 %
Subbética Meridional	3,0 %
Sierra Morena Central	2,9 %
Campaña Baja Oriental	2,7 %
Sierra Morena Occidental	2,5 %
Campaña Alta Oriental I	2,5 %
Sierra Morena Oriental	1,8 %
Las Colonias-Vega Baja	1,7 %

El repilo del olivo (*Fusicladium oleagineum*, antes *Spilocaea oleagina*) es una enfermedad fúngica que afecta principalmente a las hojas del olivo, aunque en casos severos también puede dañar brotes y peciolos. El hongo penetra a través de los estomas y desarrolla su micelio en el interior de la hoja, donde forma manchas circulares de color oscuro que

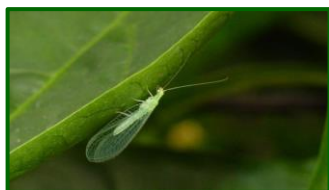
posteriormente se necrosan, provocando defoliación prematura. Esta pérdida de hoja reduce la capacidad fotosintética del árbol, debilitándolo y disminuyendo la producción de aceituna en las siguientes campañas.

La estrategia para luchar contra la enfermedad es preventiva, con tratamientos fungicidas cuando las condiciones ambientales sean propicias para su desarrollo. La humedad elevada es un factor clave, ya que el hongo necesita agua libre en las hojas para germinar y penetrar en los tejidos. Factores como la lluvia, el rocío, las nieblas y las humedades relativas altas favorecen su evolución, al igual que aquellas condiciones que prolongan la humedad sobre el árbol, como una baja insolación, marcos de plantación densos, falta de poda que dificulte la aireación y ubicación en zonas bajas con escaso drenaje.

Las temperaturas entre 8 °C y 24 °C son favorables para el desarrollo del hongo, con un óptimo en torno a los 20 °C, mientras que la humedad relativa óptima es del 100%.

Además del control químico, existen medidas culturales que pueden reducir la incidencia del repilo. Entre ellas, destacan la poda de formación y aireación para favorecer la penetración de la luz y la circulación del aire, la eliminación de restos vegetales infectados para reducir la carga inócula y la elección de marcos de plantación que eviten excesiva densidad de árboles. El uso de variedades menos sensibles y una fertilización equilibrada también pueden contribuir a minimizar el impacto de la enfermedad.

CRISOPA (*Chrysoperla carnea*)



Adulto de crisopa

En cuanto a la actividad de los **insectos auxiliares** se detecta esta semana presencia de adultos de crisopa en el 84% de las 94 parcelas de control muestreadas, con una media provincial similar a la de la semana anterior. La media provincial se sitúa en 1 adulto por trampa y día.

Las larvas de este agente depredan tanto los huevos como las pequeñas larvas de polilla del olivo, por lo que es conveniente observar los niveles de depredación para considerar o no un posible tratamiento.



Larva de crisopa

ENLACES DE INTERÉS

- Conozca nuestra **Revista digital RAIF**, trimestral, con artículos muy interesantes sobre las plagas y enfermedades que afectan a los distintos cultivos agrícolas de nuestra comunidad, así como otros aspectos de interés en la sanidad vegetal.
- Consultar **informes fitosanitarios anteriores**.
- Consultar el **Manual de campo RAIF** del cultivo del olivar.
- **Real Decreto 1054/2022**, de 27 de diciembre, por el que se establece y regula el Sistema de información de explotaciones agrícolas y ganaderas y de la producción agraria, así como el Registro autonómico de explotaciones agrícolas y el Cuaderno digital de explotación agrícola. **El presente R.D. tiene como objeto:** establecer y regular el sistema de información de explotaciones agrícolas, ganaderas y de la producción agraria (SIEX) conforme al artículo 5 de la Ley 30/2022, de 23 de diciembre, por la que se regulan el sistema de gestión de la Política Agrícola Común y otras materias conexas, el Registro Autonómico de Explotaciones Agrícolas (REA) y el Cuaderno Digital de Explotación Agrícola (CUE), así como **facilitar un seguimiento de las prácticas de agricultores y ganaderos.** (**Ampliar información**).
- **Las personas que desarrollan actividades relacionadas con la utilización de productos fitosanitarios precisan de una formación, que asegure los máximos niveles de protección del medio ambiente, la seguridad de las producciones y la salud del agricultor.** El **Real Decreto 1311/2012 (texto consolidado) por el que se establece el marco de actuación para conseguir un uso sostenible de los productos fitosanitarios** determina los requisitos de formación que deben poseer los usuarios profesionales a nivel nacional. En Andalucía este Real Decreto ha sido desarrollado por el **Decreto 96/2016**, de 3 de mayo, que regula la prevención y lucha contra plagas, el uso sostenible de productos fitosanitarios, la inspección de equipos para su aplicación y se crea el censo de equipos de aplicación de productos fitosanitarios. Con la intención de mejorar la gestión del proceso de obtención de dicha tarjeta identificativa, la Consejería de Agricultura, Pesca, Agua y Desarrollo Rural, ha desarrollado una aplicación que incluye la tramitación electrónica por parte de las personas interesadas. (**Ampliar información**)
- Para consultar información sobre la **Producción Integrada en Andalucía** y acceder al **programa de gestión TRIANA** acceda a través de este apartado.



Unión Europea
Fondo Europeo Agrícola
de Desarrollo Rural



Junta de Andalucía
Agricultura, Pesca, Agua y
Desarrollo Rural

- Para obtener información, en el marco de la producción integrada, sobre aquellas **prácticas obligatorias, prohibidas y recomendadas**, así como de la estrategia de control a seguir, consulte **Reglamento Específico de Producción Integrada de olivar**. (Descargar [aquí](#)).
- Acceda al **VISOR RAIF** si desea consultar la situación fitosanitaria por Provincia y/o Zona Biológica.
- Consultar la relación de materias activas de **Insecticidas, Fungicidas y Acaricidas** autorizadas en Producción Integrada de olivar. La **Orden de 04 de abril de 2023** modifica los Reglamentos Específicos de Producción Integrada de Andalucía para **autorizar el uso de todas las sustancias inscritas en el Registro de Productos Fitosanitarios del MAPA con las restricciones que se detallan en su ANEXO**.
- .
- Consultar en el **Registro de Productos Fitosanitarios** del MAPA las materias activas autorizadas en el cultivo de olivar.
- Aquí puede consultar todo lo relativo a la **Gestión Integrada de Plagas** y las **Guías de Cultivos disponibles**.



VID
PROVINCIA DE CÓRDOBA

Boletín Fitosanitario
Del 21 al 25 de julio de 2025



A finales del 2013, la Organización Nacional de Protección Fitosanitaria de **Italia**, informó sobre la aparición de un foco de la bacteria *Xylella fastidiosa* en olivares del sur de este país. Esta bacteria tiene un amplio rango de hospedadores, entre ellas cultivos como la vid, incluida en la lista de vegetales sensibles. **En la actualidad**, la bacteria se ha detectado también en **Italia** (Toscana), en **Francia** (isla de Córcega y región PACA), en **Portugal** (17 zonas demarcadas activas) y en **España** en las comunidades autónomas de Islas Baleares y Comunidad Valenciana (Alicante).

[Toda la información sobre X. fastidiosa.](#)

Agentes más destacados:

Oídio y Mosquito verde

ASPECTOS GENERALES

Se generaliza como **estado fenológico dominante "M" (envero)** en el 100% de las estaciones muestreadas.

Las temperaturas máximas han tenido valores de 38 °C, y las mínimas de 19 °C. La temperatura media ha estado en torno a los 25 °C. La humedad relativa media ha estado en valores del 49%. No se han producido precipitaciones durante este periodo. Se pueden consultar estos datos en la [tabla de datos meteorológicos](#).

La **previsión meteorológica** para la próxima semana nos indica una bajada de las temperaturas máximas situándose en valores entre los 35-37 °C, bajando las mínimas a valores comprendidos entre los 18-20 °C, no se esperan precipitaciones. Los vientos seguirán siendo de flojos a moderados con predominancia de la componente sur, suroeste. Se esperan humedades relativas máximas elevadas en este final de semana.

La viña sigue evolucionando hacia el momento de recolección, que dependerá de las variedades, y que debemos tener en cuenta ante posibles actuaciones fitosanitarias.



Estado fenológico "M"
(Envero)

Antes de realizar cualquier control fitosanitario debemos de consultar al asesor fitosanitario de nuestra asociación o cooperativa para asegurar el éxito de nuestra intervención, además al realizar cualquier tipo de tratamiento químico debemos atender a las indicaciones del técnico asesor, así como la información reflejada en la etiqueta de los productos fitosanitarios a utilizar, respetando los plazos de seguridad que marcan los fabricantes de estos productos.

ARAÑA AMARILLA (*Tetranychus urticae*)



Continúa sin detectarse presencia de este agente en todas las zona biológicas.



Hoja con síntomas

Los adultos de araña amarilla miden unos 0,5 mm. Los machos son de forma aplanada con largas patas, mientras que las hembras son más esféricas. La coloración es variable: rojo anaranjado (hembra) o amarillento (macho) dependiendo del sexo, ambos con los ojos rojos. Presentan 2 manchas dorsales laterales oscuras en el interior del cuerpo, que se observan mejor en los individuos de color claro. En sus estados inmaduros presentan la misma forma, aunque inicialmente con 3 pares de patas en lugar de 4, y su cuerpo es de una coloración más pálida. Los huevos son de unos 0,1 mm, esféricos, lisos, transparentes, volviéndose de color naranja conforme evoluciona.

Comienzan a aumentar sus poblaciones en primavera. En verano completa una generación en poco más de una semana, necesitando más tiempo cuando las temperaturas son más bajas. Pueden estar sucediéndose las generaciones ininterrumpidamente durante todo el año en zonas donde el invierno es suave (aunque de una forma más lenta), o bien, invernar como adulto hasta la próxima primavera en las regiones más frías.

ACARIOSIS (*Calepitrimerus vitis*)



Se mantiene estable la media provincial de parcelas afectadas con un 55% de estaciones con presencia de cepas afectadas, así como la media de cepas afectadas en el 2,2%. Continúa la zona biológica de Las Arenas como la mas afectada con un 2,70% de cepas con presencia.

Se recomienda vigilar aquellos viñedos con antecedentes de daños importantes, principalmente en los momentos de brotación a floración. En cuanto a la sintomatología recordar que a simple vista se observan numerosos puntos blancos ocasionados por las picaduras de estos **eriófidos** visibles por transparencia. Destacar que las variedades de hoja lampiña son menos preferidas por este ácaro, que las de abundante pilosidad, como el **Tempranillo**.



Acariosis

ERINOSIS (*Eriophyes vitis*)



Erinosis (raza de las agallas)

Los datos recogidos se mantienen igual que la semana anterior, manteniéndose **nula** la presencia de **daños** en cepa.

Los síntomas que suelen observarse generalmente corresponden a la **raza de las agallas**, que no suele dar problemas en plantaciones adultas.

Este ácaro produce abultamientos en la cara superior de las hojas; en la cara inferior se manifiesta por la presencia de un polvillo blanco que se vuelve oscuro y es el que abriga las larvas. En aquellos viñedos con presencia de síntomas eliminar los restos de poda.

MOSQUITO VERDE (*Jacobiasca lybica* y *Empoasca spp.*)



Se mantiene presente en el 100% de las estaciones muestreadas. La media provincial de insectos por hoja aumenta levemente alcanzando el valor de 0.09. El porcentaje de hojas con presencia de mosquito se mantiene en el mismo valor que la semana anterior 5.1%. Las Arenas sigue siendo la zona biológica más afectada con 0,17 mosquitos por hoja (0.15 la semana pasada) y un 6,7% de hojas con presencia de mosquito.

El **adulto** es de forma alargada de 2 a 3 mm de longitud y de color verde claro. Sus alas posteriores son translúcidas y las anteriores con coloraciones variables, generalmente verde amarillentas y más largas que el cuerpo. Los **huevos** son blancos y alargados y los depositan en el interior de los tejidos de las venas de las hojas y peciolas, por lo que no se ven.



Mosquito verde

Tiene varios estadios larvales. Las **larvas** son semejantes al adulto, de color blanco y tegumentos blandos en su primer estadio, evolucionando rápidamente a una tonalidad amarilla o amarilla-verdosa en los estadios siguientes, conservando siempre su forma alargada. Con el primer estadio ninfal el color se hace más intenso y se hacen notar las alas. En el segundo estadio ninfal llega a alcanzar el tamaño del adulto.

Invernan como adultos en otras plantas cultivadas y espontáneas sobre todo en sitios abrigados. En primavera emigran a las cepas donde se alimentan. Tienen entre 4 o 5 generaciones al año con una duración media de 40 días, **siendo la más importante la que corresponden a los meses de verano.**



Daños por mosquito verde

Los síntomas se aprecian principalmente en los bordes de las hojas con decoloraciones verde pálidas o amarillas en las variedades blancas y rojizas en las tintas, avanzan hacia el centro del limbo causando desecación y caída de hojas. Si el ataque es en las primeras fases de desarrollo afecta a las hojas terminales con decoloraciones, desecaciones marginales, crispación del borde y abarquillamiento. Sobre los brotes aparecen brotaciones anticipadas y entrenudos cortos. **Si el ataque es importante pueden provocar defoliación prematura dificultando el normal agostamiento de los sarmientos y la maduración del racimo.** En el siguiente ciclo vegetativo después de un daño grave se hace perceptible una disminución del vigor

en la brotación y merma de cosecha.

Las poblaciones de este insecto **se ven favorecidas en aquellos cultivos muy vigorosos y frondosos.** Por lo tanto, debemos controlar el vigor con la finalidad de reducir la incidencia de esta plaga.

POLILLA DEL RACIMO (*Lobesia botrana*)



Las capturas de adultos en polilleros se mantienen en cero, igual que la semana anterior. No se observa la presencia de puestas y/o larvas en racimos.

Teniendo en cuenta las actuales temperaturas, así como el estado fenológico del cultivo, se aconseja vigilar la evolución de esta plaga. Cuando la polilla se asocia a la vid, la primera generación (marzo-abril) daña las inflorescencias, la segunda (junio) las bayas verdes y la tercera (julio-agosto) las bayas en envero y maduración.



Adulto de Polilla

Inverna como crisálida, con la diapausa inducida, desde septiembre-octubre hasta la primavera siguiente. Se ubica preferentemente bajo la corteza de las cepas, y en las grietas de los rodrigones cuando la vid se conduce en espaldera, en el interior de un capullo de textura más recia y consistente que cuando la crisálida es no diapausante. Las larvas de la 1ª generación destruyen botones florales, flores e incluso frutos recién cuajados que se reúnen en (glomérulos) o nidos en donde viven. Las larvas de las siguientes generaciones producen pérdida de cosecha y calidad, sobre todo en las variedades de uvas de mesa, debido a que se alimentan de las bayas y penetran en ellas. En la 2ª y 3ª generación las larvas realizan galerías en las bayas, siendo estas vía de entrada de infecciones de podredumbres, y su desarrollo dependerá de las condiciones climatológicas.

MILDIU (*Plasmopara viticola*)



Los datos obtenidos esta semana se mantienen igual que la semana anterior. Se mantiene la presencia de este hongo, tanto en hoja como en racimo, en el **100% de las parcelas muestreadas.**

La presencia de **daños en hojas**, desciende levemente con respecto a la semana anterior situándose en el **17%** (18,2 % la semana anterior). Las zonas biológicas más afectadas continúan siendo **la Sierra con un 24%** y **Las Arenas con un 20%**.

El porcentaje de racimos con daños desciende levemente hasta alcanzar el valor de **16%**, (17,1 % la semana pasada). La zona biológica **Las Arenas** sigue siendo la más afectada, con un **20 %** de racimos con síntomas.

Se aconseja estar atentos a las previsiones meteorológicas (para el fin de semana se esperan humedades relativas máximas en torno al 90%), con objeto de tomar las medidas oportunas de protección fitosanitaria en caso de ser necesario. Las altas temperaturas de estos días, y las previstas para la semana que viene van a seguir frenado el avance de esta enfermedad; no obstante, se recomienda el monitoreo semanal de nuestros viñedos, siendo este fundamental y necesario para determinar la evolución de la enfermedad.



Mildiu en hoja

Este hongo sobrevive principalmente como oosporas invernantes en restos de cosecha (hojas y sarmientos), aunque también puede sobrevivir como micelio en las yemas y en hojas persistentes.



Mildiu en racimo

Cabe recordar que la temperatura a partir de la cual se desarrolla esta enfermedad debe ser superior a 10° C, y que las **contaminaciones primarias** se producen con lluvias de al menos 10 mm, y siempre en brotes de más de 10 cm de longitud. Para que se produzcan las contaminaciones posteriores (**contaminaciones secundarias**) basta solo con la presencia de agua libre (rocío, niebla, condensación, etc) en las hojas. Los primeros síntomas en las hojas se manifiestan por las típicas "manchas de aceite" en el haz, que se corresponde en el envés con una pelusilla blanquecina, si el tiempo es húmedo.

Al final de la vegetación estas manchas adquieren la forma de mosaico. Si los ataques son fuertes producen una desecación parcial o total de las hojas e incluso una defoliación prematura, que repercute en la cantidad y calidad de la cosecha, así como en el buen agostamiento de los sarmientos. En los racimos, los síntomas en las proximidades de la floración se manifiestan por curvaturas y oscurecimientos del raquis o raspajo y su posterior recubrimiento de una pelusilla blanquecina si el tiempo es húmedo, ocurriendo lo mismo en

flores y granos recién cuajados.

OÍDIO (*Uncinula necator*)



Sigue la estabilidad con respecto a este agente, manteniéndose el valor de los datos recogidos en las observaciones de esta semana, igual que los de la semana anterior. La presencia de daños ocasionados por este hongo sigue apareciendo en el **36% de las parcelas muestreadas**. La media provincial de **hojas con síntomas** se mantiene en el **1,5%**. Continuando la zona biológica **Las Arenas como la más afectada**, con un **4 % de hojas con síntomas** de oídio.

Sigue sin observarse la presencia de daños por este agente en racimos.

Este hongo infecta todos los órganos verdes con un polvillo característico; atacando células epidérmicas del haz o del envés de hojas de cualquier edad abarquillando las más jóvenes. En los sarmientos produce manchas marrones-negras. Los peciolo y pedicelos del racimo se vuelven quebradizos. Puede provocar un agrietamiento en las bayas.



Oídio en hoja

La temperatura, la humedad y, en menor medida la insolación, son los factores climáticos que condicionan el desarrollo del hongo. Alrededor de 15°C la temperatura comienza a ser favorable estando su óptimo en los 25-28°C. El desarrollo de la enfermedad se ve favorecido por humedades altas, pero las lluvias abundantes frenan su desarrollo. El oídio puede atacar todos los órganos verdes de la vid. En hojas, los síntomas pueden aparecer tanto en el haz como en el envés; en ambos casos suele observarse un polvillo blanco ceniciento, que puede limitarse a algunas zonas o bien ocupar toda la superficie de la hoja.

A veces los comienzos del ataque suelen manifestarse con manchas aceitosas con punteaduras pardas. En los casos de ataque intenso de las hojas aparecen abarquilladas y recubiertas de polvillo por el haz y el envés. En brotes y sarmientos, los síntomas se manifiestan por manchas difusas de color verde oscuro, que van creciendo, definiéndose y pasando a tonos achocolatados al avanzar la vegetación, y a negruzcos al endurecerse el brote. En racimos, al principio los granitos aparecen con un cierto tinte plumizo, recubriéndose en poco tiempo de polvillo ceniciento, que si se limpia deja ver puntitos pardos sobre el hollejo.

Las estrategias y medios de lucha contra el oídio son los de **emplear la poda en verde** para aumentar la aireación, ya que se crea un ambiente poco favorable al desarrollo del hongo y por otra parte favorece la penetración de los fungicidas y el control **químico**. Es importante en este último caso, alternar diferentes productos sistémicos para evitar resistencias.

PODREDUMBRES DEL RACIMO (Podredumbre Gris, P. Acida, P. Secundarias):



Daños por *Aspergillus niger*

La mayor o menor presencia de daños durante el periodo de maduración producidos por **podredumbre gris (*Botrytis cinerea*)**, **podredumbre ácida**, (olor a vinagre) y/o **podredumbres secundarias (*Aspergillus niger*, *Cladosporium herbarum*, *Alternaria sp*, *Rhizopus nigricans*)**, (siendo la más común *Aspergillus niger* en la provincia de Córdoba), dependerá entre otros factores de la incidencia de heridas producidas por la **polilla del racimo** y/o **oidio** en los racimos, agravándose en periodos de lluvias, humedad relativa elevada y temperaturas suaves.

Continúa sin detectarse la presencia de estos agentes en las observaciones realizadas esta semana.

ENLACES DE INTERÉS



- Conozca nuestra **Revista digital RAIF**, trimestral, con artículos muy interesantes sobre las plagas y enfermedades que afectan a los distintos cultivos agrícolas de nuestra comunidad, así como otros aspectos de interés en la sanidad vegetal.
- Consultar **informes fitosanitarios anteriores**.
- Consultar el **Manual de campo RAIF** del cultivo de vid.
- **Real Decreto 1054/2022**, de 27 de diciembre, por el que se establece y regula el Sistema de información de explotaciones agrícolas y ganaderas y de la producción agraria, así como el Registro autonómico de explotaciones agrícolas y el Cuaderno digital de explotación agrícola. **El presente R.D. tiene como objeto:** establecer y regular el sistema de información de explotaciones agrícolas, ganaderas y de la producción agraria (**SIEX**) conforme al artículo 5 de la Ley 30/2022, de 23 de diciembre, por la que se regulan el sistema de gestión de la Política Agrícola Común y otras materias conexas, el Registro Autonómico de Explotaciones Agrícolas (**REA**) y el Cuaderno Digital de Explotación Agrícola (**CUE**), así como **facilitar un seguimiento de las prácticas de agricultores y ganaderos**. (**Ampliar información**).
- **Las personas que desarrollan actividades relacionadas con la utilización de productos fitosanitarios precisan de una formación, que asegure los máximos niveles de protección del medio ambiente, la seguridad de las producciones y la salud del agricultor.** El **Real Decreto 1311/2012 (texto consolidado) por el que se establece el marco de actuación para conseguir un uso sostenible de los productos fitosanitarios** determina los requisitos de formación que deben poseer los usuarios profesionales a nivel nacional. En Andalucía este Real Decreto ha sido desarrollado por el **Decreto 96/2016**, de 3 de mayo, que regula la prevención y lucha contra plagas, el uso sostenible de productos fitosanitarios, la inspección de equipos para su aplicación y se crea el censo de equipos de aplicación de productos fitosanitarios. Con la intención de mejorar la gestión del proceso de obtención de dicha tarjeta identificativa, la Consejería de Agricultura, Pesca, Agua y Desarrollo Rural, ha desarrollado una aplicación que incluye la tramitación electrónica por parte de las personas interesadas. (**Ampliar información**)
- Para consultar información sobre la **Producción Integrada en Andalucía** y acceder al **programa de gestión TRIANA** acceda a través de este apartado.
- Para obtener información, en el marco de la producción integrada, sobre aquellas **prácticas obligatorias, prohibidas y recomendadas**, así como de la estrategia de control a seguir, consulte **Reglamento Específico de Producción Integrada de vid**. (Descargar **aquí**).
- Acceda al **VISOR RAIF** si desea consultar la situación fitosanitaria por Provincia y/o Zona Biológica.
- Consultar la relación de materias activas de **Insecticidas, Fungicidas y Acaricidas** autorizadas en Producción Integrada de vid. La **Orden de 04 de abril de 2023** modifica los Reglamentos Específicos de Producción Integrada de Andalucía para **autorizar el uso de todas las sustancias inscritas en el Registro de Productos Fitosanitarios del MAPA con las restricciones que se detallan en su ANEXO**.
- Consultar en el **Registro de Productos Fitosanitarios** del MAPA las materias activas autorizadas en el cultivo de vid.
- Aquí puede consultar todo lo relativo a la **Gestión Integrada de Plagas** y las **Guías de Cultivos disponibles**.