

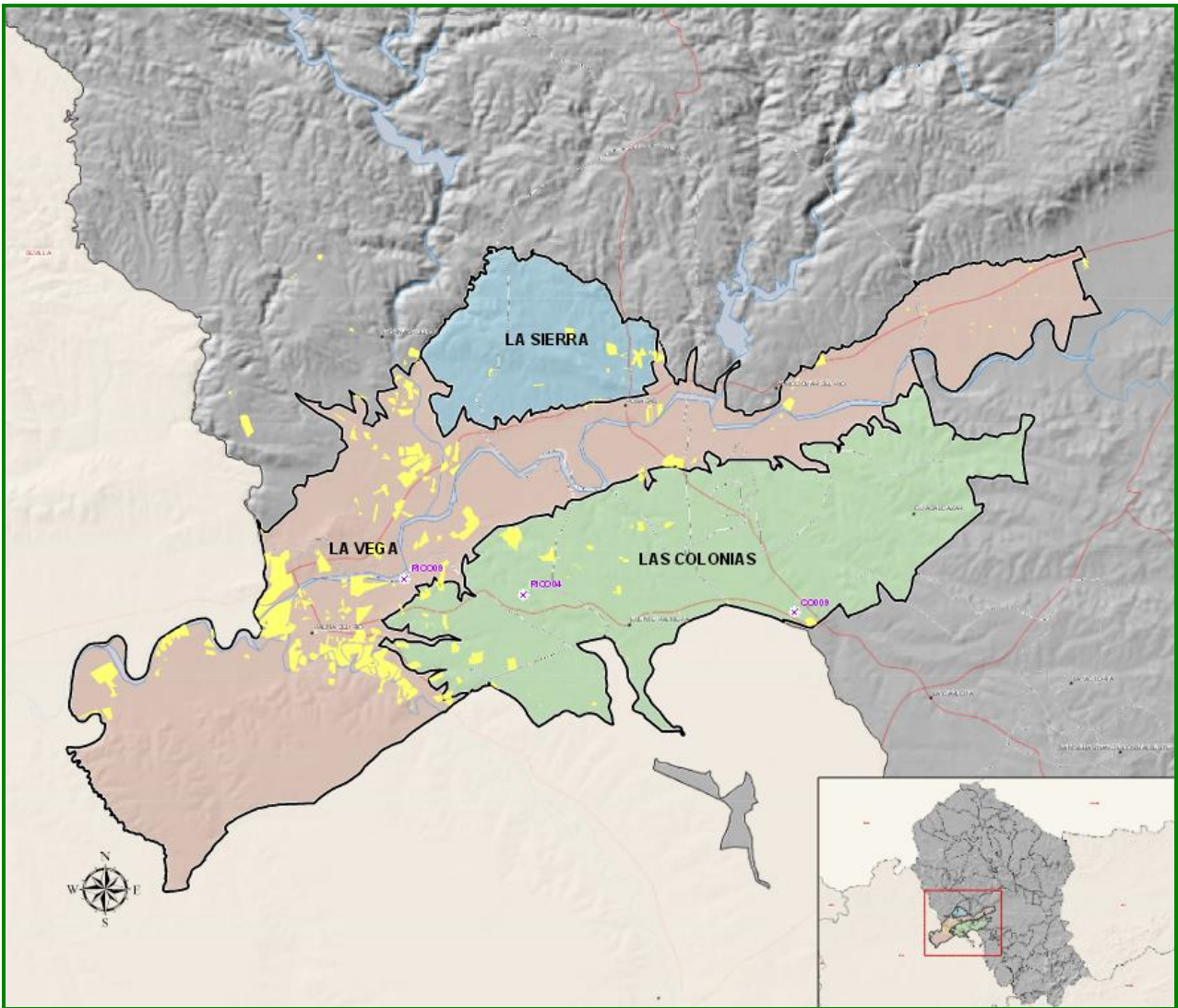


CÍTRICOS
PROVINCIA DE CÓRDOBA

Balance Fitosanitario
Campaña 2025/26

ASPECTOS GENERALES

La Red de Alerta de Información Fitosanitaria de los cítricos en la provincia de Córdoba está compuesta por 30 estaciones de control Biológico distribuidas en 3 Zonas Biológicas de la siguiente forma:



División de la provincia de Córdoba en las 3 Zonas Biológicas del cultivo de Cítricos.



Cofinanciado por la Unión Europea



MINISTERIO DE AGRICULTURA, PESCA Y ALIMENTACION



Fondos Europeos



Junta de Andalucía

Consejería de Agricultura, Pesca, Agua y Desarrollo Rural

Zona Biológica	Municipios	Nº Estaciones
Las Colonias	Fuente Palmera	0
	Guadalcazar	
	Hornachuelos	
	Palma del Río	
	Posadas	
La Vega	Almodóvar del Río	30
	Hornachuelos	
	Palma del Río	
	Posadas	
La Sierra	Hornachuelos	0
	Posadas	

Las parcelas que conforman la Red de alerta e Información Fitosanitaria de la provincia de Córdoba se encuentran enclavadas en dos términos municipales que son: Hornachuelos y Palma del Río.

Mes	Temp Media (°C)	Temp Max (°C)	Temp Mínima (°C)	Precipitación (mm)
abr-25	16,66	30,56	5,58	60,6
may-25	21,1	40,07	9,37	36,2
jun-25	27,81	42,34	13,1	1,6
jul-25	28,73	41,87	15,94	0
ago-25	29,18	43,87	15,76	0
sep-25	24,68	38,73	10,36	18,2
oct-25	20,91	33,54	13,63	79,8
nov-25	12,85	25,83	2,71	174,2
dic-25	9,85	19,56	1,37	121
ene-26	9,49	17,24	-1,76	152,6
feb-26	12,68	25,5	3,11	163,6
mar-26	13,71	26,9	3,51	27,4
TOTAL ACUMULADO				835,2

HORNACHUELOS 25-26

Mes	Temp Media (°C)	Temp Max (°C)	Temp Mínima (°C)	Precipitación (mm)
abr-24	17,54	31,96	6,9	11,8
may-24	21,06	39,29	5,7	4,8
jun-24	23,99	39,07	13,23	8
jul-24	28,8	43,27	14,63	0
ago-24	29,45	41,47	18,82	0
sep-24	23,33	36,33	11,56	0,2
oct-24	18,44	31,94	7,7	235
nov-24	15,16	24,89	6,97	28,6
dic-24	9,6	21,36	0,9	2,8
ene-25	9,94	20,16	-1,56	128,2
feb-25	11,41	23,56	2,77	35
mar-25	12,61	26,97	2,84	322,4
TOTAL ACUMULADO				776,8

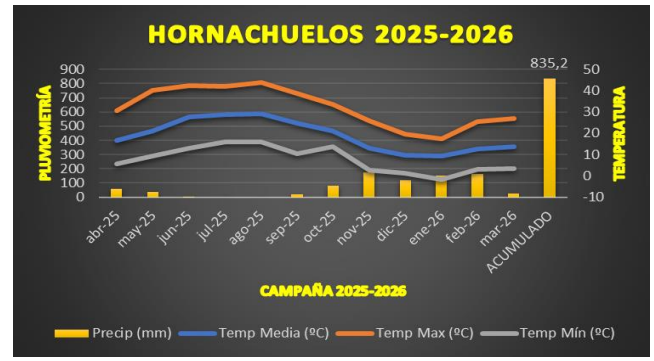
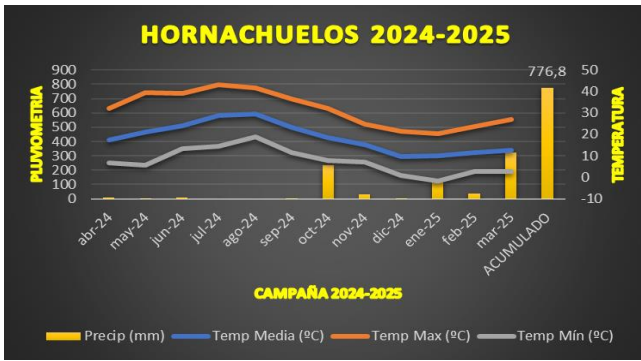
HORNACHUELOS 24-25

En el término de **Hornachuelos** el año agrícola **2025/2026** ha dejado una **precipitación** por encima de la campaña pasada al contabilizarse unos **835 litros/m²** de media, lo que supone **58,4 litros/m²** más que la campaña pasada (**776,8 litros/m²**). Se ha repartido de la siguiente forma, en los meses de abril y mayo el acumulado fue de **96,8 litros/m²**, en el mes de junio las lluvias fueron residuales con un acumulado de **1,6 litros/m²** y ya en los meses de julio y agosto no hubo precipitaciones. En otoño las lluvias se activan de nuevo acumulando **18,2 litros/m²** en el mes de septiembre y **79,8 litros/m²** en el mes de octubre. Es a partir del mes de noviembre cuando los episodios de lluvias se intensifican y generalizan sumándose en el mes de noviembre **174,2 litros/m²** y en diciembre **121 litros/m²**. El invierno comienza también lluvioso con precipitaciones generalizadas y continuadas durante los meses de enero (**152,60 litros/m²**) y mediados de febrero (**163,6 litros/m²**), finalizando el año citrícola con **27,4 litros/m²** en el mes de marzo.

En cuanto a las **temperaturas**, esta campaña, el mes de abril fue ligeramente mas suave que la

campaña pasada con una media de las máximas de 30,56 °C (31,96 °C la campaña pasada). Por el contrario a partir del mes de mayo los valores de las temperaturas máximas, como media se situaron en estos cuatro meses -mayo, junio, julio y agosto- por encima de los 40 grados alcanzando el máximo en el mes de agosto con una media de casi 44 °C, con una ola de calor de 13 días consecutivos. Al llegar el mes de septiembre las temperaturas máximas bajaron aunque la media fue superior en casi 2,5 °C con respecto a la campaña pasada, comportamiento similar también en los meses de octubre y noviembre. Diciembre y enero han sido algo más suaves en temperatura que la campaña pasada, mientras que febrero ha sido más cálido y marzo se ha comportado similar al de la campaña pasada.





Mes	Temp Media (°C)	Temp Max (°C)	Temp Mínima (°C)	Precipitación (mm)
abr-25	16,12	30,78	4,58	52
may-25	20,23	39,49	6,58	25,2
jun-25	26,6	42,42	11,34	1,2
jul-25	27,72	41,69	13,6	0
ago-25	27,83	43,48	13,47	0,2
sep-25	23,12	38,85	6,51	10,2
oct-25	19,8	33,43	10,39	72,6
nov-25	11,86	25,42	0,29	195,4
dic-25	8,21	19,21	-0,78	111,8
ene-26	7,16	14,25	-4,86	151,2
feb-26	8,34	20,87	-1,99	149
mar-26	11,19	25,96	0,76	30,6
TOTAL ACUMULADO				799,4

PALMA DEL RIO 25-26

Mes	Temp Media (°C)	Temp Max (°C)	Temp Mínima (°C)	Precipitación (mm)
abr-24	16,83	31,58	4,91	7,8
may-24	20,39	39,01	2,64	4,4
jun-24	23,75	39,2	11,19	24,8
jul-24	28,04	43,75	13,07	0
ago-24	28,75	41,99	16,14	0
sep-24	23,02	36,91	10,06	0,4
oct-24	18,52	32,56	5,91	238,4
nov-24	14,82	25,35	4,71	31,2
dic-24	10,58	21,54	-1,78	3,6
ene-25	9,01	20,42	-4,12	111,8
feb-25	10,49	23,75	-0,31	29,8
mar-25	12,2	26,23	0,76	309,2
TOTAL ACUMULADO				761,4

PALMA DEL RIO 24-25

Huelva producirán este año el 68% del total de todos los cítricos y el 67 % del total de naranja dulce, mientras que el 65 %

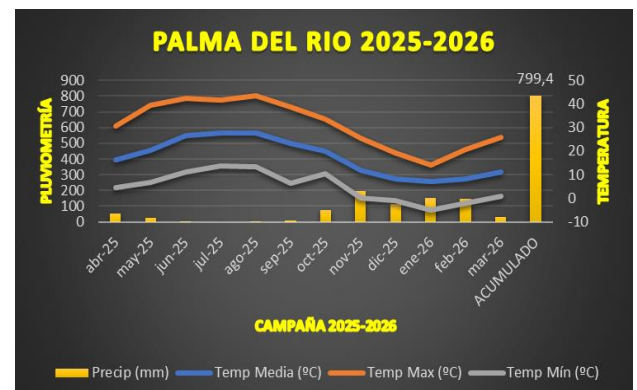
En el término municipal de **Palma del Río** el comportamiento ha sido similar al del término de Hornachuelos, con la diferencia que, en lo que respecta la **pluviometría**, ha estado algo por debajo con un valor de **799,4 litros/m²**, **38 litros/m²** menos. La forma en la que se han repartido ha sido similar en ambos términos.

En cuanto a las **temperaturas** el comportamiento sí ha sido similar coincidiendo las olas de calor y siendo las máximas muy parecidas en el periodo estival.

Respecto a la **producción** de cítricos, y según datos de **aforo de la Consejería de Agricultura, Pesca y Desarrollo Rural** a fecha de septiembre de 2025:

Los **cítricos en Andalucía esta campaña** va a ocupar en torno a las **88.981 has.**, coincidiendo con los datos del año anterior. Esta superficie se reparte en: **naranjos** supone un **67 %**, **mandarino** un **23 %**, **limoneros** un **8 %** y el **2 %** restante corresponde a **pomelos y otros cítricos**.

Esta campaña **Sevilla será la principal productora de cítricos de Andalucía**, seguida por **Huelva** y en tercer lugar **Córdoba**. Entre **Sevilla y**



Cofinanciado por la Unión Europea



MINISTERIO DE AGRICULTURA, PESCA Y ALIMENTACIÓN



Fondos Europeos



Junta de Andalucía

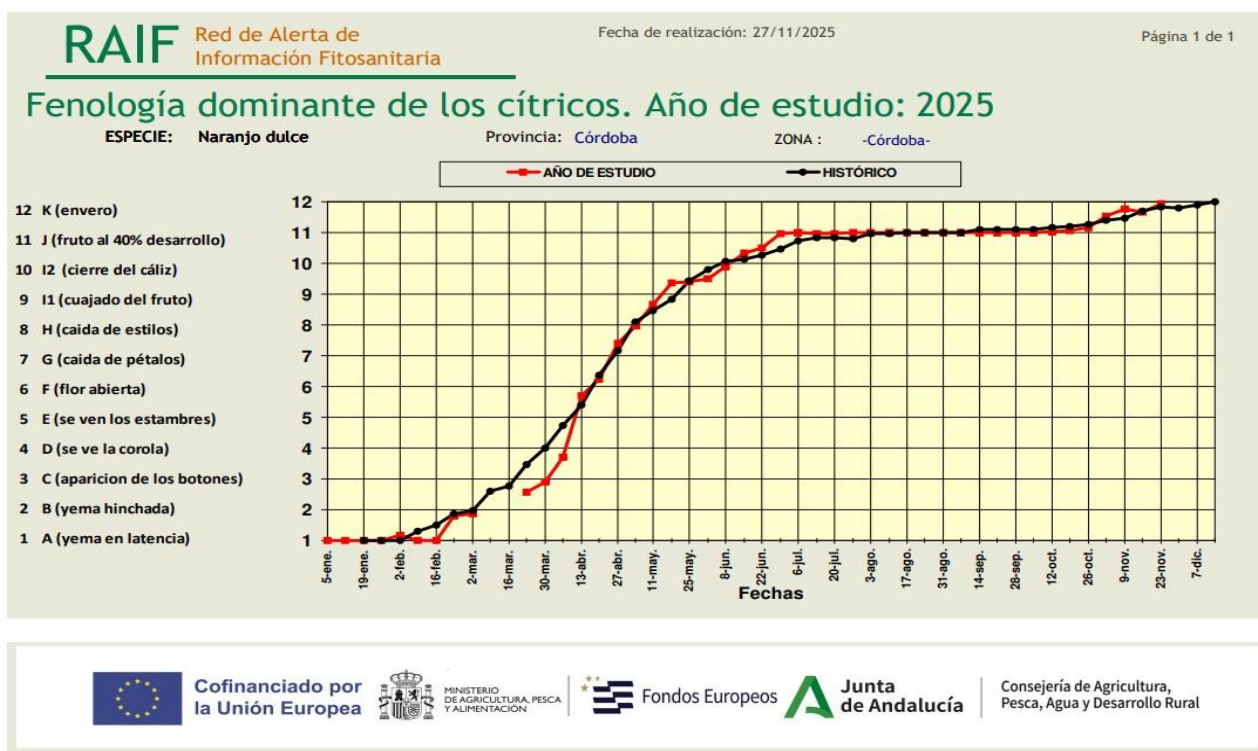
Consejería de Agricultura, Pesca, Agua y Desarrollo Rural

del total de las mandarinas se producirán en Huelva. Para finalizar las provincias de Almería y de Málaga serán las que acaparan la casi totalidad de la producción de limones (91 %).

A nivel andaluz, la producción estimada estará en torno a los 2,03 M de toneladas un 13,5 % menos que la campaña anterior. Del total de producción de cítricos esperada, el 67 % corresponderá a naranja dulce, el 26 % a mandarina, el 5 % a limones y el 2 % a pomelos y otros cítricos. Comparándolo con la campaña pasada la producción de naranja dulce desciende en un 17,3 %, la de mandarina en un 5,8 % y la de limón en un 2,4 %, mientras que en el caso de pomelos y otros cítricos la producción se incrementa en un 4 %.

A nivel nacional se espera que el 50 % de la producción de naranja dulce sea procedente de Andalucía, el 30,5 % mandarina, el 11,2 % limón y el 38,5 % sea pomelo.

Centrándonos en la provincia de Córdoba, las previsiones se sitúan en una superficie igual a la del año pasado. Sin embargo a nivel de producción se espera un descenso de ésta en torno al 26,5 %. Si desmenuzamos este dato, la naranja dulce disminuirá su producción en un 27,1 % respecto a la campaña pasada, las mandarinas en un 6,5 %, el limón en un 23,3 % y el pomelo en un 18,7 %.




Floración

Si comparamos la gráfica de los **estados fenológicos** de esta campaña con los de la campaña histórica podemos ver las diferencias entre ellas. En primer lugar las primeras **yemas hinchadas** comenzaron a verse algo más tarde que la media histórica, aunque evolucionaron con mayor rapidez que otros años y a primeros de marzo las curvas se unifican. A partir de ahí las gráficas se vuelven a separar apareciendo un retraso de la evolución fenológica de la campaña actual con respecto a la campaña histórica. Las gráficas vuelven a coincidir a partir de la **apertura de las flores** manteniéndose así hasta la **caída de estilos**. En **cuajado de fruto** la gráfica de esta campaña se adelanta levemente respecto a la histórica a partir de cierre de cáliz y hasta cuajado la gráfica de la campaña actual vuelve a adelantarse hasta coincidir plenamente ambas gráficas a partir de primeros de mayo, **fruto al 40% de desarrollo** y hasta el final de las observaciones. El **enero** como estado fenológico dominante llega a finales de noviembre.



Cierre del cáliz

Haciendo una revisión más general de las dos gráficas, las dos son muy parecidas durante la campaña, existiendo el máximo de diferencia en los primeros estados fenológicos, mientras que en el resto las diferencias han sido poco significativas.

La recolección comenzó en **octubre con el pomelo y acabará en junio**, como consecuencia del aumento de variedades tardías como la *Navel lane late* o *Valencia late*.

PLAGAS

MOSCA DE LA FRUTA (*Ceratitis capitata*)



Adulto

La mosca de la fruta es un **díptero** y está ampliamente distribuido por las zonas de clima templado-cálido y que afecta con una incidencia de importancia económica a la cuenca del mediterránea. **Todas las especies de cítricos, salvo el limonero, pueden ser afectadas por esta plaga, aunque solamente ataca a aquellas variedades cuyo desarrollo coincide con condiciones climáticas aceptables para el insecto.**

Su biología es, adulto de 4-5 mm, con las alas brillantes con manchas amarillas, grisáceas y negras. Cabeza gruesa y de color oscuro, tórax negro y amarillo y abdomen amarillo anaranjado con dos bandas grises. Los **huevos** son blancos, con forma de uso y ligeramente curvados y de 1 mm de tamaño. La **larva** mide 7-8 mm es de color blanco amarillento, ápoda. Puntiaguda en la parte anterior y truncada en la parte posterior.

La **pupa** es de color marrón rojizo, con forma de barril, segmentada y longitud de 5 mm.

La salida de los adultos de los **puparios** se produce al inicio de la primavera, cuando las condiciones climatológicas comienzan a ser favorables. Se alimentan de del néctar y jugo de los frutos; así como de las secreciones de otros insectos.

La eclosión de los huevos tiene lugar entre 2 y 4 días después de la puesta y la larva recién nacida penetrará hacia el interior de la fruta donde se alimentará de la pulpa. La larva al final de su último estadio sale y cae al suelo donde se entierra y confecciona el pupario, saliendo el adulto del interior del suelo. Dependiendo de las condiciones climáticas, y de la existencia de otros frutales, sobre los que se desarrolla, **puede llegar a desarrollar hasta 8 generaciones al año.**

Los **daños directos** son debidos a las galerías alimenticias que excavan en el interior de la fruta y al efecto de la picadura siendo estos lugares de entrada de hongos y bacterias. **Consecuencia de estos daños es una maduración precoz del fruto y la caída de los frutos, produciéndose la pérdida total del fruto.**

Como **medida de prevención** se aconseja **eliminar y destruir la fruta picada, así como también la caída al suelo**, para evitar los focos para nuevas generaciones, pues éstas sirven de reservorio para la plaga.

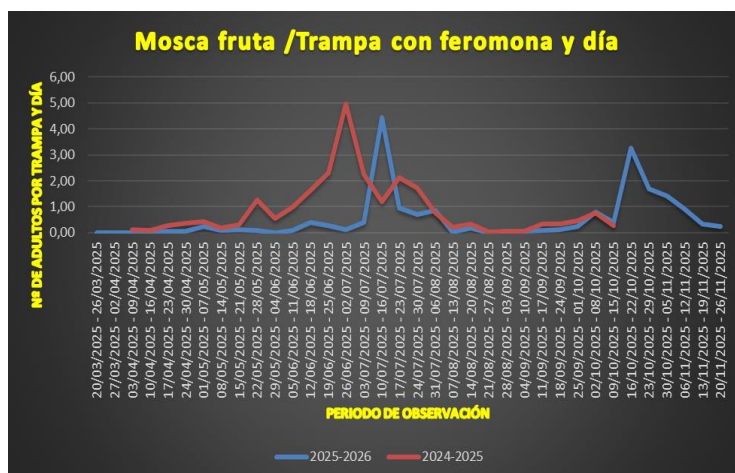
Es importante el control de la mosca de la fruta en los frutales huésped que se encuentran en las inmediaciones de las parcelas, y utilizar técnicas de trampeo masivo cuando se inicie el envero, y durante la maduración, son medidas que pueden contribuir a la disminución de su población.

El **principal daño indirecto** es la restricción impuesta por los países a la exportación de fruta con riesgo de haber sido atacada por este agente, al ser una plaga de cuarentena en muchos países.

Se han registrado **capturas de adultos en el 61,11 % de las parcelas** que tenían instaladas trampas (**37,50 %**, en el 2024-2025).

Las condiciones de baja humedad relativa y elevadas temperaturas a lo largo de la campaña han condicionado de manera negativa el desarrollo y proliferación de este agente.

El insecto al terminar el invierno, salió del pupario



que se encontraba enterrado en el suelo cerca de los árboles.

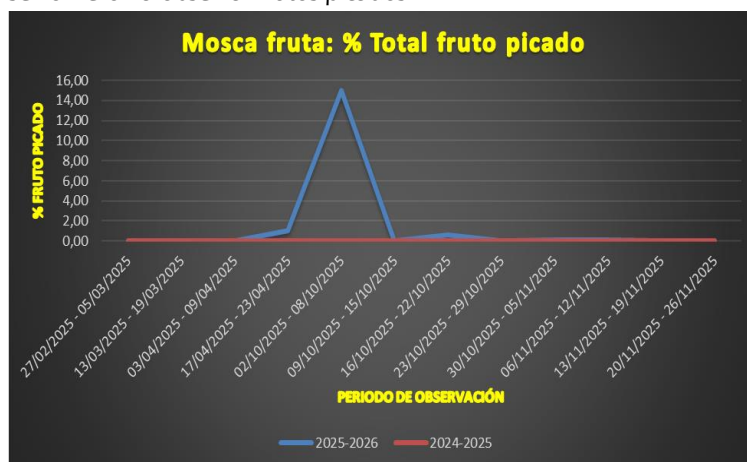
Las primeras capturas comenzaron a observarse en la primera quincena del mes de abril cuando las condiciones de humedad y temperatura comenzaron a ser favorables, alcanzando su **máximo de capturas** en el mes de julio con una media provincial de **4,43 adultos por trampa y día** (campaña anterior el máximo de la media provincial fue de **4,96** y se alcanzó 15 días antes). Posteriormente las capturas se redujeron hasta valores cercanos al cero y no volvieron a aumentar hasta la primera semana del mes de octubre, llegando un **segundo pico máximo de capturas** en la segunda quincena del mes de octubre con una media provincial de **3,27 adultos por trampa y día**. **A partir de este segundo pico se produjeron unas condiciones menos favorables para su proliferación, situación que provocó una disminución en el registro de capturas, hasta alcanzar un valor cercano al cero.**



Picada

Hay que destacar que se estima que un bajo porcentaje de las larvas consigue completar su desarrollo, debido a la gran mortalidad que producen los aceites esenciales de la corteza, la propia dureza del fruto y la exudación de gomas u otras sustancias tóxicas que acaban por matar a la larva.

Respecto al índice, **% de frutos picados total**, solo se detectó en el **32 % de las Estaciones de Control Biológico** y la incidencia ha sido muy baja (la campaña pasada los valores fueron inferiores a los de esta campaña). El periodo de mayor riesgo fue en el **mes de octubre**, cuando **se observaron las primeras picadas**, debido a que el fruto se encontraba receptivo. A partir de ahí las condiciones comenzaron a ser negativas para la mosca y no se volvieron a observar frutos picados.



No se han realizado tratamientos orientados al control de este agente debido a que en ningún momento se ha superado el umbral de tratamiento, según los datos obtenidos en las observaciones realizadas en las ECBs.

COTONET (*Planococcus citri*)



Insecto hemíptero de la familia *Pseudococcidae*. Tanto en estadios inmaduros como en el de la hembra adulta son insectos blandos y aplanados, de forma oval, con el cuerpo cubierto de cera pulverulenta blanquecina en la que se aprecia la segmentación. La hembra adulta es amarillenta, ovalada, de 3,5 por 2 mm, con el dorso algo convexo y segmentación manifiesta. Está cubierta de abundante secreción cérica harinosa de color blanco. Tiene patas y antenas, y es móvil. Los márgenes del cuerpo están adornados por 17 pares de cortos filamentos céricos blancos, un par por cada segmento. La hembra segrega filamentos como de algodón formando masas, en cuyo interior pone los huevos ovales y amarillentos o rosáceos. Los machos son amarillentos o de color rojizo oscuro, con dos largos filamentos caudales por debajo del órgano copulador. La hembra pasa por tres fases larvarias antes de alcanzar la forma adulta. Los machos pasan por cuatro estadios inmaduros, dos idénticos a los dos primeros de las hembras y los otros dos en el interior de un capullo algodonoso alargado de unos 3 mm donde permanecen hasta alcanzar la forma adulta. Los machos adultos tienen una vida de 7 días y no se alimentan. Las condiciones climáticas más favorables para su desarrollo son calor y humedad. Los inmaduros son muy sensibles a la desecación. Se alimentan sobre todo del floema de las plantas y producen abundante melaza.

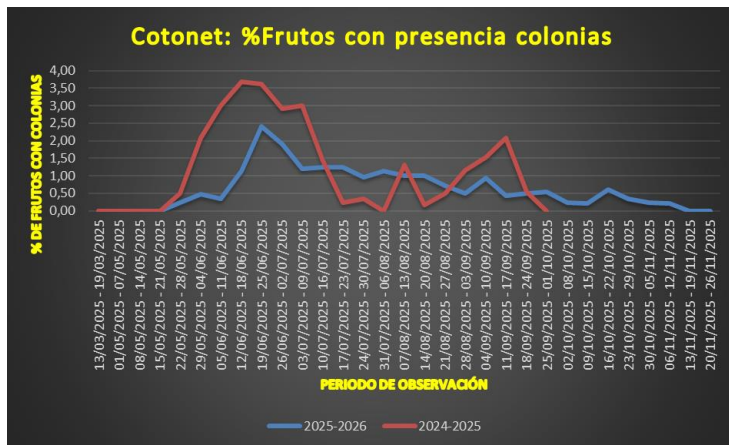
con dos largos filamentos caudales por debajo del órgano copulador. La hembra pasa por tres fases larvarias antes de alcanzar la forma adulta. Los machos pasan por cuatro estadios inmaduros, dos idénticos a los dos primeros de las hembras y los otros dos en el interior de un capullo algodonoso alargado de unos 3 mm donde permanecen hasta alcanzar la forma adulta. Los machos adultos tienen una vida de 7 días y no se alimentan. Las condiciones climáticas más favorables para su desarrollo son calor y humedad. Los inmaduros son muy sensibles a la desecación. Se alimentan sobre todo del floema de las plantas y producen abundante melaza.

Puede llegar a completar **hasta 5 generaciones al año**. Todas las variedades son susceptibles de ser atacadas por este agente, aunque la variedad navel es la que más, pues se pueden esconder en el ombligo que esta naranja presenta.

Hay que tener en cuenta que, *P. citri* pasa el **invierno** protegido en hendiduras, en cortes de poda o en cualquier otra zona del tronco con grietas o fisuras, preferiblemente en la parte sombreada del árbol. En **primavera**, las cochinillas invernantes

entran en actividad y se desplazan desde sus refugios hacia el cultivo para colonizar y alimentarse de ramas, ramillas y frutos recién cuajados.

Los **daños directos** que ocasiona son las **manchas cloróticas** que generan sobre el fruto al alimentarse. Son más comunes de observar cuando existen frutos en contacto. Los **daños indirectos** los generan la **secreción de melaza que favorece el desarrollo de negrilla** sobre el fruto (depreciándola para su comercialización), hojas o ramas; comprometiendo incluso la realización de la fotosíntesis. También **su presencia atrae a otras plagas**.



Las **primeras colonias** se observaron a finales del mes de mayo alcanzando su máximo valor medio provincial en la segunda quincena de junio con un valor de **2,41 % de frutos afectados**. Tras este máximo el valor de la presencia de colonias comenzó a descender hasta alcanzar valores cercanos al cero a mediados de noviembre. Comparándolo con la **campeña pasada** el comportamiento difiere significativamente, con la presencia de tres picos uno a mediados de junio y con un valor mayor al de la campaña actual (**3,69 % de frutos afectados**), otro segundo a primeros de agosto y un tercer pico a mediados del mes de septiembre.

Esta campaña los **tratamientos realizados para esta plaga han sido en el 3,08 % de las parcelas**, siendo considerada como plaga secundaria de este tratamiento (la plaga principal de este tratamiento era Piojo rojo).

PIOJO ROJO (*Aonidiella aurantii*)



Hembra

Junto con la mosca de la fruta, el **piojo rojo de California (*Aonidiella aurantii*)** es una de las plagas más importantes que pueden afectar a este cultivo.

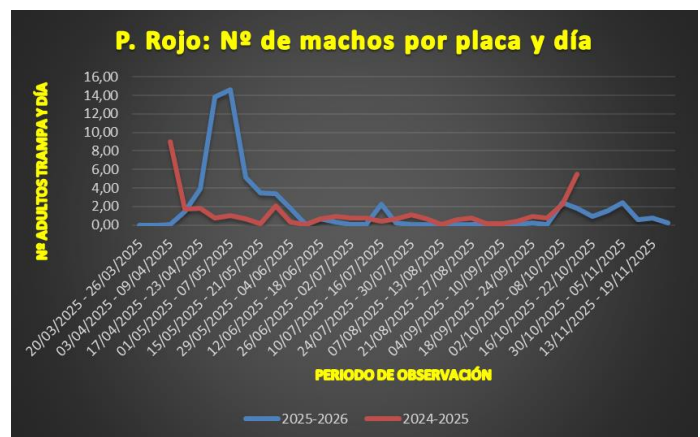
Los factores meteorológicos temperatura, precipitación, humedad relativa y luminosidad aceleran o ralentizan el desarrollo y evolución de todos los artrópodos fitófagos. En el caso concreto del piojo rojo de California condicionan el **máximo % de Formas Sensibles (L1+L2)**, momento de mayor eficiencia en su control poblacional cuando coincide con un **% moderado de Hembras avivadas respecto al Total de Hembras**.

En Andalucía como mínimo se dan **3 generaciones**, pudiendo haber una **4ª** e incluso una **5ª** cuando se dan unos finales de verano suaves y otoños cálidos respectivamente.



Fruto "manchado"

Los primeros machos de la última generación del año anterior comenzaron a detectarse a principios del mes de abril hasta alcanzar el primer máximo de capturas en la primera semana del mes



de mayo con un valor de **14,61 adultos por trampa y día** y presentes en el **93,33 % de las ECBs muestreadas**, los grados acumulados hasta la fecha de este máximo eran 257 °C. A partir de este máximo y contabilizando 300 °C acumulados se alcanzaría el máximo de formas sensibles, en este caso sería aproximadamente a los 557 °C acumulados. Se realizaron observaciones de la presencia de **formas sensibles** y es a primeros del mes de junio cuando **(L1+L2) alcanzó el 80 %**, lo que unido a un **62 % de hembras avivadas con respecto al total de hembras** se considera el momento a partir del cual los tratamientos orientados a controlar esta generación son más efectivos, este máximo se obtuvo con un acumulado de 552 °C.

A partir de este máximo se plantearon tratamientos dirigidos al control de esta 1ª generación.



Cofinanciado por la Unión Europea



MINISTERIO DE AGRICULTURA, PESCA Y ALIMENTACIÓN



Fondos Europeos



Junta de Andalucía

Consejería de Agricultura, Pesca, Agua y Desarrollo Rural

En la segunda semana del mes de julio se alcanza un nuevo pico de capturas de adultos, que son los padres de la **segunda generación**, con una media provincial de **2,26 adultos por trampa y día**, con un acumulado de 1211 °C.

El tercer pico de capturas de adultos, padres de la **3ª generación**, se alcanzó en la primera semana del mes de octubre con un valor de **2,42 adultos por trampa y día** que coincide con un acumulado de 2352 °C.

Finalmente el cuarto pico de capturas de adultos, padres de la **4ª generación**, se obtiene en la primera semana del mes de noviembre con un valor medio de **2,39 adultos por trampa y día**, con un total de grados acumulados de 2653 °C acumulados.

En cuanto al parasitismo, destacar que éste se detectó en niveles bajos, siendo el género más observado *Aphytis spp.*

En cuanto a **la incidencia en los frutos**, esta fue baja a lo largo de toda la campaña. El **máximo provincial** se alcanzó en la tercera semana del mes de octubre con un valor de **0,29 % de frutos afectados** y presente en el **20,83 % de ECBs** sobre los que se realizaron las observaciones.

La mayoría de las aplicaciones fitosanitarias se realizaron para controlar la primera generación, no haciéndose necesario el control del resto de generaciones. Del total de tratamientos insecticidas realizados esta campaña el **43 %** fueron dirigidos al control de este agente.

MOSCA BLANCA ALGODONOSA (*Aleurothrixus floccosus*)

Mosca blanca algodonosa (*Aleurothrixus floccosus*) es una especie polífaga que se alimenta de plantas pertenecientes a más de 20 géneros diferentes, aunque en el área mediterránea presenta una preferencia casi exclusiva por planas del género *Citrus*.

Los **huevos** son alargados, curvados y de color blanco recién puestos, oscureciéndose su color a amarillo anaranjado una vez que van madurando. La **puesta** la realiza en el envés de la hoja clavando su aparato bucal en la hoja y colocándolos de forma circular o semicircular.



Adultos de Mosca Blanca

Las **larvas** de primera edad son móviles, con patas y antenas. Son amarillentas y al principio carecen de secreciones ceras protectoras. Cuando se fijan se oscurecen y en el dorso aparecen ocho tubérculos de secreciones ceras. El segundo estadio larvario, que es fijo, los tubérculos blancos de su dorso se reducen a seis, aparecen secreciones ceras marginales alrededor de su cuerpo y en la zona anal se comienza a formar la primera gota de melaza. En el tercer estadio larvario desaparecen los tubérculos dorsales, la secreción marginal es más abundante y aparece la secreción ceras de la zona sub dorsal; tiene dos hileras de filamentos ceras alrededor de su cuerpo que tienden a cubrirlo junto con la gota de melaza que ha crecido de forma considerable. El cuarto estadio larvario está cubierto de abundantes secreciones ceras filamentosas y gotas de melaza. Esta melaza además de impedir las labores de manejo al agricultor, generan la el desarrollo de negrilla.

La **pupa** es muy similar a la larva del cuarto estadio y sufre una serie de transformaciones, se le aprecian externamente los ojos.

Los **adultos** son de color amarillo, pero por la secreción ceras que los recubre, les da una apariencia blanca característica. La hembra es algo mayor de tamaño que el macho.

Los **efectos directos** son: debilitamiento de la brotación y posible defoliación. La abundante secreción ceras puede favorecer el desarrollo de otras plagas como cochinillas o ácaros que pueden protegerlas frente a tratamientos fitosanitarios y de la acción de sus depredadores. Desarrolla todo su estado ninfal en el envés de las hojas, aunque si su infestación es muy fuerte puede encontrarse en el haz. Los adultos muestran sus preferencias en los brotes tiernos, donde se suelen encontrar junto con las puestas recientes, en las hojas adultas se suelen observar las ninfas. Están presentes durante todo el año, aunque en invierno suele ralentizarse la evolución de los distintos estadios.

Presenta entre **5 - 6 generaciones anuales** dependiendo de las condiciones climáticas.

Las **medidas preventivas y culturales** van orientadas a favorecer la aireación de las copas y reducir el crecimiento excesivo:

- **Eliminar brotes vegetativos excesivos.**
- **Realizar podas de aireación.**
- **Evitar el abonado nitrogenado excesivo.**

Este año la presencia de este agente ha sido casi anecdótica. Las observaciones realizadas han arrojado una **media provincial** máxima de **0,31 % de brotes con presencia**, en el **30,77 % de las ECBs** muestreadas, coincidiendo su presencia entre los meses de junio y agosto (la **campana pasada** fue de **0,08 % de brotes afectados** y en el **7,69 % de las ECBs** muestreadas observadas durante los meses de junio y julio).

Debido a su escasa incidencia en la provincia de Córdoba, no se han realizado tratamientos contra esta plaga.

MOSQUITO VERDE (*Empoasca decipiens*)



Daños por Mosquito verde

Estos insectos originan en los frutos manchas características denominadas "rosetas". Los adultos son de color verde y pueden alcanzar un tamaño de 3-4 mm de envergadura, sus estados inmaduros son más o menos claros, de color amarillento. Pasa por la fase de huevo y 5 estadios larvarios antes de alcanzar la forma adulta. Presenta de **4 a 5 generaciones al año**.

Poseen una gran movilidad ya que a la menor perturbación del follaje se inquietan y vuelan o saltan hacia otras zonas de la planta (su tercer par de patas está adaptado para el salto). Es una especie polífaga que prefiere para alimentarse y reproducirse plantas herbáceas o arbustivas, entre las que se encuentra, además de los cítricos, el algodón, el maíz o la vid.

Los **daños** de mosquito verde (*Empoasca decipiens*), se producen al final del verano y en otoño cuando las poblaciones son elevadas y se desplazan a los cítricos al agostarse las plantas espontáneas en las que se refugian.

Comenzaron a verse los primeros frutos atacados a mediados del mes de julio, alcanzando **su máximo provincial** a finales de septiembre con un valor de **1,78 % de frutos atacados afectando al 84 % de las ECBs muestreadas**. A principios de noviembre **vuelve a detectarse un pico con 1,80 % de frutos atacados afectando al 76% de las ECBs**.

De los tratamientos insecticidas realizados, solamente el **3,08 % han ido encaminados a su control**.

CHINCHE VERDE (*Closterotomus trivialis*)



Los daños producidos por este agente se producen en yemas, brotes, pequeñas hojas y botones florales. La época de mayor sensibilidad en los cítricos a los **daños** producidos por el **chinche verde (*Closterotomus trivialis*)**, es desde el estado fenológico de aparición de los botones hasta floración (entre marzo y abril). Sus daños suelen mostrarse de forma puntual y con una distribución más o menos aleatoria.

El chinche verde (*Closterotomus trivialis*) pasó el invierno en estado de huevo, escondido en la corteza del tronco y desarrolla una sola generación al año. La hembra realiza apuesta en grietas de madera en descomposición de viejas heridas de poda. Con la llegada de la primavera, los huevos eclosionaron y las ninfas y adultos se desplazaron en busca de alimento, preferiblemente brotes vegetativos y florares tiernos.



Adulto

Empezaron a detectarse daños por este agente a primeros del mes de febrero, alcanzándose un **máximo de incidencia** en la primera semana de abril, con una **media provincial de 7,83 % de brotes afectados (1,50 %**, en la campaña pasada). Ya en el mes de mayo dejaron de registrarse daños por este insecto, el estado fenológico ya no era favorable. Se ha detectado incidencia por este agente en casi el **64 % de las ECB muestreadas**. En el final de la campaña citrícola, y coincidiendo con un estado fenológico atractivo para este agente, se produce un aumento de su presencia en brotes con un pico máximo en la última semana del mes de marzo con casi un **3 % de brotes atacados**. La buena floración y la rápida evolución fenológica hacen que la situación no sea crítica.

No se han realizado tratamientos contra este agente.



ÁCAROS



1. ARAÑA ROJA (*Tetranychus urticae*)



Araña Roja

Plaga **polífaga** y extendida por todas las zonas de clima mediterráneo. Vive generalmente **agrupada en colonias** en el envés de las hojas. Producen hilos de seda que les sirven de protección frente a depredadores y acaricidas, generando un microclima que les protege de condiciones climatológicas adversas. Ciclo de vida muy rápido, con varios estadios inmaduros (un estado de larva y varios ninfales) y de la última muda emerge el adulto. Los daños que provocan son decoloración de la hoja y desecación de ésta. Pueden producir intensas defoliaciones sobre todo en verano. También puede alimentarse de los frutos.

En el caso **araña roja** (*Tetranychus urticae*) la incidencia fue baja en el transcurso de la campaña, con un valor máximo de la **media provincial** de **2,65 % de hojas con formas móviles** en el **50 % de las ECBs muestreadas**.

2. ACARO ROJO (*Panonychus citri*)



Acaro Rojo

Hembra adulta de color rojo oscuro o púrpura y redondeada. Los **huevos** y el **resto de estadios** son también de color rojo. Viven en las hojas nuevas totalmente desarrolladas, aunque también pueden estar en frutos y ramas verdes. Suelen encontrarse en toda la superficie foliar y la puesta la realizan a lo largo del nervio central del haz de la hoja.

Los **daños** provocados son una decoloración blanquecina de las hojas, que si los ataques son intensos y se acompañan de condiciones favorables como baja humedad ambiental y viento, puede provocar defoliaciones intensas.

Este año la **incidencia** de este agente ha sido muy baja con **valores medios provinciales** que no han superado **1,60 % de hojas con formas móviles** alcanzados a mediados del mes de octubre. El **porcentaje de parcelas afectadas** con la presencia de este ácaro **no ha superado el 4,20 %**.

3. ACARO ORIENTAL (*Eutetranychus orientalis* Klein)



Eutetranychus spp.

En la provincia de Córdoba mayoritariamente se identifica esta especie. La **hembra adulta** es redondeada, color rojizo claro y con largas patas. El **macho** es más pequeño, color verde rojizo y con largas patas. Los **huevos** son redondeados, aplanados y color claro. El resto de estadios son de color rojo claro o verdoso. Vive en el haz de las hojas jóvenes completamente desarrolladas, frutos y brotes verdes. Se encuentran en toda la superficie foliar. La puesta la realiza sobre el nervio central por el haz de la hoja.

Los daños se aprecian en la parte exterior del árbol y en la periferia de las parcelas, su daño es muy parecido a los producidos por el acaro rojo. Puede provocar grandes defoliaciones sobre todo por la parte superior y externa del árbol, cuando un ataque intenso se acompaña de condiciones de humedad baja y viento.

Las primeras hojas con formas móviles se detectaron a primeros del mes de agosto, siendo a mediados del mes de octubre cuando alcanza el **valor máximo la media provincial** con un valor de **88,92 % de hojas con formas móviles**, en el **73 % de las ECBs** muestreadas. En cuanto a la presencia de **fitoseidos** la **media provincial** tuvo como máximo valor el **9 % de hojas con presencia estando presentes** en el **80 % de las ECBs** sobre las que se realizó la observación.

4. ACARO DE LA ROÑA (*Brevipalpus sp.*)



Brevipalpus spp.

Se observó la **presencia** de este ácaro en el **0,29 % de frutos** en el **28,57 % de las ECBs** sobre las que se realizaron observaciones, valor máximo provincial se alcanzó en la última semana del mes de septiembre.

En el momento de tomar cualquier decisión sobre el **control químico** de ácaros en general, recordar que éstos están condicionados al nivel de **fauna auxiliar** existente, debiéndose **realizar también su muestreo** para relacionar ambos índices tal como indica el **Reglamento de Producción Integrada de Cítricos**.

De las aplicaciones fitosanitarias insecticidas-acaricidas realizadas el 21,54 % fueron orientadas al control de ácaros.

PULGONES (pplmt. *A. spiraecola*, *A. gossypii*)



Todos los pulgones que afectan a los cítricos, atacan a los brotes y causan deformaciones, brotaciones irregulares y secreción de melaza que afecta al resto de la planta. Estos ataques son más importantes en plantas en desarrollo. La incidencia de estos agentes en términos generales, ha sido baja en esta campaña.

Al igual que en todas las campañas anteriores, se han observado dos momentos diferenciados en la evolución de la población de estos agentes:



Colonia de *A. gossypii*

- El primero de ellos tuvo lugar coincidiendo con la brotación de primavera, en este período, se registraron dos picos con un valor máximo a nivel provincial de 7,63 % de brotes con presencia, para finales de marzo (4,38 %, la campaña pasada a principios de abril) en el 54 % de las ECBs muestreadas (100 % la campaña pasada) . Durante el mes de mayo la presencia tuvo un nuevo pico con un valor máximo de 6,46 % de brotes con presencia en el 84 % de las ECBs muestreadas (6,77 % brotes con presencia la campaña pasada, en el 100 % de ECBs muestreadas).

- El segundo tuvo lugar desde mediados del mes de octubre hasta mediados de noviembre, coincidiendo con la brotación otoñal, teniendo una incidencia mínima con valores muy cercanos al cero. La campaña pasada el comportamiento fue muy similar, con una incidencia baja aunque observada en el mes de septiembre. Al final de la campaña en el mes de marzo se volvió a reactivar la presencia de pulgones con un máximo de casi un 13 % de brotes con presencia de pulgón, presente en torno al 71 % de las ECB.

Dentro de las especies de este hemíptero, las más observadas fueron *Aphis spiraecola* y *Aphis gossypii*. La baja humedad relativa debido a la escasez de lluvias a lo largo de la campaña, ha influido de manera negativa al crecimiento poblacional de este agente.

Se han realizado tratamientos contra estos agentes en el 20 % de las Estaciones de Control Biológico, que han supuesto un 15,39 % del total de las aplicaciones fitosanitarias realizadas en el cultivo.

MINADOR DE LOS CÍTRICOS (*Phyllocnistis citrella*)



Larva y daño en hoja del Minador de los cítricos

Los muestreos realizados para determinar la incidencia de minador al igual que los pulgones, van dirigidos a los brotes tiernos. Por lo tanto los niveles de incidencia están muy condicionados por la cantidad de brotaciones nuevas que hay en el árbol.

El comportamiento de este agente está fuertemente influenciado por las condiciones climatológicas, ya que las bajas temperaturas frenan su desarrollo de manera clara, y las temperaturas cálidas favorecen su proliferación, aunque temperaturas extremas de verano pueden eliminar un elevado porcentaje de larvas y puestas.

Los adultos realizan las puestas en las hojas muy pequeñas de los brotes tiernos en desarrollo y las larvas se desarrollan a medida que las hojas crecen. Además de en las hojas, pueden hacer galerías en los brotes tiernos y esporádicamente en los frutos, donde no llega completar su ciclo.

Las hojas afectadas se deforman y necrosan parcialmente, si los ataques son muy severos incluso se llegan a caer. Además de la pérdida de superficie foliar inmediata, las hojas afectadas suelen caer de forma adelantada, sobre todo si el ataque es muy severo.



Daño en fruto del Minador de los cítricos

La incidencia de esta plaga afecta principalmente a árboles jóvenes en desarrollo, ya que su brotación es mayor, y en plantaciones en proceso de renovación.

Esta campaña la incidencia de este agente ha sido **muy baja**, con valores medios provinciales de % de brotes con presencia que no han superado el **3%** y presentes en el **85,19 % de las ECBs** sobre las que se han realizado los muestreos. Su presencia se ha observado **durante toda la campaña** con pequeñas oscilaciones. Comparando los datos con la **campaña pasada** el **máximo valor medio provincial** se alcanzó a mediados del mes de mayo con un valor del **12,77 % de brotes con presencia** y en el **100 % de las ECBs** sobre las que se realizaron muestreos; volviendo a tener un **repunte a finales de septiembre primeros de octubre** coincidiendo con las nuevas brotaciones tras el periodo estival.

El resto de plagas en la provincia de Córdoba, tales como **cochinilla acanalada (*Icerya purchasi*)**, no han supuesto ninguna incidencia fitosanitaria de especial consideración.

ENFERMEDADES

GOMOSIS/AGUADO (*Phytophthora sp.*)



Síntomas de Aguado

En cuanto a los frutos afectados por **aguado (*Phytophthora sp.*)**, la incidencia ha estado ligada a factores meteorológicos. Elevadas y frecuentes precipitaciones junto a temperaturas templadas favorecen su inicio y desarrollo, condiciones que suelen darse en otoño y primavera, aunque también en inviernos suaves.

Podemos diferenciar dos periodos críticos:

En primavera: durante el mes de marzo y principios de abril se produjeron unas lluvias intensas y persistentes, condiciones favorables para la proliferación de la enfermedad. Es este periodo **la incidencia fue baja** con un **valor medio provincial máximo de 0,57 % de frutos afectados** en el **28,57 % de las ECBs** muestreadas. La **campaña pasada** en este periodo la **incidencia** de ese agente fue también **bajo**.

En otoño: la incidencia ha sido baja al principio de este, aunque es a partir de mediados del mes de noviembre cuando la incidencia tiene un pequeño repunte, tras las lluvias de este mes. Las lluvias, unidas al incremento de la humedad relativa y las temperaturas suaves, favorecieron el incremento de la enfermedad, alcanzando un **valor medio provincial de 0,76 % de frutos afectados**, observados en el **44 % de las ECBs muestreadas**. La **campaña pasada** la incidencia de la enfermedad en este periodo fue **muy similar a la de esta campaña** tanto en el % frutos afectados, como en el % de estaciones donde se detectó.

En febrero-marzo de 2026, en las variedades más tardías, volvieron a observarse la presencia de frutos afectados por aguado, con una **media provincial máxima de 1,18 % de frutos afectados**, presente en el **6 % de las ECB**.

En el **muestreo puntual** que se realizó durante el mes de agosto, para determinar los niveles de **podredumbre de cuello (*Phytophthora sp.*)**. Los datos obtenidos arrojan un **valor medio provincial de 0,46 % de árboles afectados** en el **15,38 % de las ECBs** muestreadas. **Valores muy similares a los obtenidos la campaña anterior**.

La mayoría de los tratamientos preventivos contra esta enfermedad se realizaron en el mes de octubre, noviembre y diciembre y supuso algo más del **80 % del total de aplicaciones fungicidas** realizadas en la provincia. El porcentaje de parcelas tratadas fue del **46 %**, siendo la materia activa más empleada Fosetil-AI.



Síntomas de Gomosis

ANTRACNOSIS (*Colletotrichum sp.*)



Hay tres antracnosis de cítricos causadas por *Colletotrichum spp.*

La **caída de frutos en post floración**, que afecta a las flores de todas las especies cítricas e induce la caída de los frutos jóvenes y la producción de cálices persistentes, es **causada** por *C. acutatum*.

En el caso de *C. gloeosporioides* colonizador primario de tejidos dañados y senescentes en el campo provocando **fuertes pérdidas en post cosecha**. No es capaz de invadir tejidos sanos y no dañados. También puede causar una **mancha en la corteza del fruto**, especialmente en pomelo, en el campo. Esta mancha aparece como una decoloración superficial de color pardo rojizo, con frecuencia en **forma de mancha de lágrima**, que normalmente **aparece tras un periodo de lluvias ligeras y prolongadas durante el invierno**. Es **fácilmente controlable de forma preventiva antes de que aparezcan las primeras lluvias de invierno**.



Síntomas de antracnosis en fruto

La **incidencia** de esta enfermedad ha sido **muy baja** en esta campaña **no llegando al 1 % de árboles afectados como media provincial (la campaña pasada no se detectaron árboles con síntomas)**. Si bajamos al nivel de **frutos, la media provincial del % de frutos afectados ha alcanzado un nivel máximo de 0,6 % (la campaña pasada no se observaron frutos afectados)**.

Debido a su escasa incidencia, no se han realizado tratamientos dirigidos específicamente contra este agente.

ENLACES DE INTERÉS

- Conozca nuestra [Revista digital RAIF](#), trimestral, con artículos muy interesantes sobre las plagas y enfermedades que afectan a los distintos cultivos agrícolas de nuestra comunidad, así como otros aspectos de interés en la sanidad vegetal.
- Consultar [informes anteriores](#).
- Consultar el [Manual de campo RAIF](#) del cultivo de los cítricos.
- **Real Decreto 1054/2022**, de 27 de diciembre, por el que se establece y regula el Sistema de información de explotaciones agrícolas y ganaderas y de la producción agraria, así como el Registro autonómico de explotaciones agrícolas y el Cuaderno digital de explotación agrícola. **El presente R.D. tiene como objeto:** establecer y regular el sistema de información de explotaciones agrícolas, ganaderas y de la producción agraria (**SIEX**) conforme al artículo 5 de la Ley 30/2022, de 23 de diciembre, por la que se regulan el sistema de gestión de la Política Agrícola Común y otras materias conexas, el Registro Autonómico de Explotaciones Agrícolas (**REA**) y el Cuaderno Digital de Explotación Agrícola (**CUE**), así como **facilitar un seguimiento de las prácticas de agricultores y ganaderos**. ([Ampliar información](#)).
- **Las personas que desarrollan actividades relacionadas con la utilización de productos fitosanitarios precisan de una formación, que asegure los máximos niveles de protección del medio ambiente, la seguridad de las producciones y la salud del agricultor.** El [Real Decreto 1311/2012 \(texto consolidado\) por el que se establece el marco de actuación para conseguir un uso sostenible de los productos fitosanitarios](#) determina los requisitos de formación que deben poseer los usuarios profesionales a nivel nacional. En Andalucía este Real Decreto ha sido desarrollado por el [Decreto 96/2016](#), de 3 de mayo, que regula la prevención y lucha contra plagas, el uso sostenible de productos fitosanitarios, la inspección de equipos para su aplicación y se crea el censo de equipos de aplicación de productos fitosanitarios. Con la intención de mejorar la gestión del proceso de obtención de dicha tarjeta identificativa, la Consejería de Agricultura, Pesca, Agua y Desarrollo Rural, ha desarrollado una aplicación que incluye la tramitación electrónica por parte de las personas interesadas. ([Ampliar información](#))
- Para consultar información sobre la [Producción Integrada en Andalucía](#) y acceder al [programa de gestión TRIANA](#) acceda a través de este apartado.
- Para obtener información, en el marco de la producción integrada, sobre aquellas **prácticas obligatorias, prohibidas y recomendadas**, así como de la estrategia de control a seguir, consulte [Reglamento Específico de Producción Integrada de cítricos: naranjas, mandarinas, pomelos y limones](#). (Descargar [aquí](#)).



- Consultar la relación de materias activas de [Insecticidas, Fungicidas y Acaricidas](#) autorizadas en Producción Integrada de cítricos. La [Orden de 04 de abril de 2023](#) modifica los Reglamentos Específicos de Producción Integrada de Andalucía para **autorizar el uso de todas las sustancias inscritas en el Registro de Productos Fitosanitarios del MAPA con las restricciones que se detallan en su ANEXO.**
- Consultar en el [Registro de Productos Fitosanitarios](#) del MAPA las materias activas autorizadas en el cultivo de los cítricos.
- Acceso al [Plan Andaluz de Vigilancia Fitosanitaria en Cítricos](#).
- Aquí puede consultar todo lo relativo a la [Gestión Integrada de Plagas](#) y las [Guías de Cultivos disponibles](#).
- Acceda al [VISOR RAIF](#) si desea consultar la situación fitosanitaria por Provincia y/o Zona Biológica.

