



ALMENDRO
PROVINCIA DE CÓRDOBA

Boletín Fitosanitario
Del 16 al 20 de marzo de 2026

ASPECTOS GENERALES



Estado fenológico "H" Fruto joven

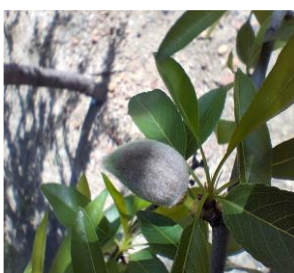
El **estado fenológico dominante** es G "Caída de pétalos" en el **16,66 %** de las estaciones de control biológico, H "Fruto cuajado" en el **66,67 %** e I "Fruto joven" en el **16,67 %** restante.

Esta semana las **temperaturas** máximas se han situado en torno a los **21 °C** y las mínimas en torno a los **7 °C**. En cuanto a la **humedad relativa**, la media se ha situado en torno al **65 %**, estando la media de la **humedad relativa máxima** cercana al **91 %** y la media de la **humedad relativa mínima** ha estado en torno al **36 %**. Las **precipitaciones** han ocurrido con carácter muy débil y muy dispersas; acumulando en el periodo en torno a **0,36 litros/m²** de media. Los **vientos** han sido flojos durante el periodo de observación. La **oscilación térmica** (diferencia entre la temperatura diurna y nocturna) ha estado en torno a **12 °C**.



Estado fenológico "G" Caída de pétalos

Según indica la **previsión meteorológica**, las temperaturas de la semana próxima estarán comprendidas entre los **20-25 °C** de máxima y **8-11 °C** de mínima. Se prevén **lluvias** hasta el día 22 de marzo, con probabilidad variable. Los **vientos** serán de **dirección variable**, llegando a aparecer periodos de calma. La **humedad relativa mínima y máxima** se situará entre el **55 y el 100 %** respectivamente.



Estado fenológico "I" Fruto joven

Es recomendable extremar la precaución, dado que los episodios continuados de lluvias incluso la presencia de agua sobre la superficie vegetativa del cultivo, acompañada por las temperaturas suaves, propiciarán el desarrollo de **enfermedades criptogámicas**.

Otro aspecto a tener en cuenta es como reaccionaran las plantas a la saturación hídrica del suelo, incluso a los procesos de encharcamiento de algunas explotaciones, lo que puede deparar en problemas de hongos de suelo sobre la raíz de la planta (*Armillaria*, *Rosselinia* y *Phitophthora*). Sobre estas enfermedades se podrá ir dando información a medida que el agua se retire de las explotaciones inundadas y en las explotaciones con suelos saturados cuando estos se atemperen.

GUSANO CABEZUDO (*Capnodis tenebrionis*)



En las observaciones realizadas esta semana la presencia de adultos en las ECBs muestreadas ha sido nula, tanto en el dato de presencia de adultos como en el de presencia de larvas neonatas.



Coleóptero de la familia de los Buprestidae, y una de las plagas que más perjuicios ocasiona en el cultivo del almendro, tanto por los daños producidos como por la dificultad de su control. Adulto de color negro, salvo el prototorax que tiene color blanco puntaeado de negro. El tamaño de las hembras es de 15-20 mm y el de los machos de 25-30 mm y permanecen en el invierno bajo tierra. En primavera con el aumento de las temperaturas salen al exterior y se alimentan de brotes y hojas. Las hembras depositan de 200 a 300 huevos en el suelo cercanos al tronco. Las larvas recién eclosionadas penetran en el suelo o en el cuello del árbol, generando galería bajo la corteza, durante un periodo largo de tiempo gracias a su especializado aparato masticador. Las



larvas de color blanco marfil pueden llegar a alcanzar y superar los 65 mm, con un prototorax abultado y que le da nombre a la plaga, aunque la cabeza es pequeña. Las larvas una vez alcanzado su tamaño definitivo se transforman en ninfas y posteriormente en adulto, dentro de las galerías excavadas.

Su presencia se detecta sobre todo por la parición de los adultos en el periodo que se alimentan de las hojas, donde además es fácil de observar por la presencia de hojas y brotes caídos. Aunque estos daños de los adultos no son los causantes del gran problema de esta plaga. Son las larvas y las galerías que excavan en el interior del cuello del tronco y de las raíces, que debilitan al árbol llegando incluso a provocarle la muerte.

Actualmente el control solo se puede realizar sobre los adultos en los momentos que están alimentándose de las hojas y brotes.

PULGONES (*Hyalopterus amygdali* y otros)



Colonia de pulgones

La media provincial de % de brotes ocupados por pulgones es de 4,17 % estando presentes en el 83,33 % de las ECBs. Por zonas biológicas la presencia se centra en la zona de Campiña Baja,

Desde principios de año los huevos de los pulgones se encuentran refugiados en las yemas de los ramos mixtos, eclosionando a veces incluso antes de que los árboles comiencen a hinchar sus yemas. **Tras las observaciones realizadas no hay constancia sobre el**



Colonia de pulgones

estado y la incidencia de puestas de pulgones en las plantaciones visitadas. Para evitar que los individuos de pulgón recién nacidos se introduzcan en las flores y puedan provocar el aborto de las mismas, es necesario proteger al cultivo contra ellos cuando el cultivo se encuentre en el estado fenológico B/C "Botón floral hinchado/ Aparece el cáliz".

Es conveniente estar atentos a su evolución, con el aumento de la temperatura, ya que pueden llegar a provocar en casos de elevada presión de población, debilitamiento, amarilleamientos y retraso del crecimiento. Su presencia se detecta por los característicos síntomas de hojas con brillos en la superficie, producido por el efecto de la melaza segregada por los adultos. Conviene a su vez vigilar la población de hembras fundatrices para evitar en caso necesario que la población crezca de forma exponencial.

Los daños que provocan en el cultivo son directos (debilitamiento de la planta al succionar la savia) e indirectos (aparición de la "negrilla" en la melaza que producen).



Otra medida que ayuda al control de los pulgones es respetar a la fauna auxiliar de áfidos, como son los depredadores **mariquita de dos puntos (*Adalia bipunctata*)**, **mariquita de siete puntos (*Coccinella septempunctata*)**, **avispa común (*Vespa vulgaris*)** o **crisopa (*Chrysoperla*)** que controlan las poblaciones de pulgones impidiendo que éstas crezcan desmesuradamente.

Medidas culturales que ayudan a controlar a los pulgones: El abonado nitrogenado debe ser racional, y conviene eliminar los chupones; de esta forma evitamos tener el sustrato donde se desarrollan las colonias.

ACAROS (*Panonychus ulmi*, *Tetranychus urticae* y *eutetranychus carpini*)



Se observa la presencia de este agente en el **16,67 % de las ECBs** sobre las que se recibe información (**25% la semana pasada**), con un **valor medio de 0,33 % de brotes atacados con formas vivas**. Por **zonas biológicas** es en la zona de **Campiña Baja** donde se detecta la presencia de este agente.

La araña roja (*Panonychus ulmi*) es de color rojo intenso y tiene unos pelos característicos en el dorso denominados quetas (característica que la diferencia de otras especies). Pasa el invierno en forma de huevo de color rojo. Durante el periodo vegetativo los huevos son depositados en las hojas. Los huevos invernales son depositados en un periodo que va de agosto a noviembre dependiendo de las condiciones climáticas. Dependiendo de la temperatura ambiente puede tener entre 5 y 10 generaciones al año. Primavera con temperaturas bajas puede mantener la población en niveles bajos. La araña roja se desarrolla en ambas caras de la hoja.

La araña amarilla (*Tetranychus urticae*) es de color amarillo con una mancha oscura a cada lado del cuerpo y forma telarañas en las hojas. Pasa el invierno en forma de hembra adulta de color naranja. Durante el crecimiento los adultos pasan de un color amarillo brillante a casi negro. Las hembras se reactivan en primavera y depositan en el envés de las hojas huevos de forma esférica que se vuelven opacos antes de eclosionar. Puede llegar a tener entre 8 y 15 generaciones por año.

Eutetranychus carpini está aumentando su presencia cada año. De color amarillo y se diferencia del *T. urticae* en que tiene pintitos negros a ambos lados del cuerpo. Su ciclo vital es similar a la araña amarilla. Se desarrolla en el envés de las hojas.

Se alimentan chupando la savia de las hojas, generando una coloración plateada en la hoja característica de su presencia, provocado por las múltiples manchas provocadas por las picaduras. Si no se controlan las hojas amarillean y caen, provocando defoliaciones anticipadas. Los daños mayores son cuando las temperaturas ascienden en los meses de julio y agosto. Se pueden observar a simple vista, aunque su diferenciación debe hacerse con cuentahilos o lupas.

Si se realiza un control contra estos agentes, es importante ser respetuoso con las especies depredadoras ya que suelen mantener la plaga bajo control (p.e: fitoseidos, coccinélidos y crisopas).

ANARSIA (*Anarsia lineatella*)



No se observa la presencia de este agente en las ECBs muestreadas



La anarsia o minador de los brotes es un lepidóptero cuyas larvas llegan a alcanzar los 15 mm y son de color blanco con anillos de color marrón oscuro. La mariposa tiene una longitud similar a la larva de color gris oscuro y manchas negras suelen pasar el invierno en la fase de larva ocultas en la corteza de ramas y tronco. Retoman su actividad en primavera, introduciéndose por el ápice de los brotes nuevos y abriendo una galería longitudinal llegando a secarlos. El estado de ninfa lo lleva a cabo en las hojas (plegándolas) y tiene una duración de 10 días. Presenta de 2 a 4 generaciones al año. También puede afectar a los frutos.

Los síntomas de su presencia se observan fácilmente en primavera por los brotes secos que se observan en forma de banderolas. En frutos se observa por la presencia de goma sobre el mesocarpio provocada por las galerías de la larva. Su ataque suele afectar más a las plantaciones jóvenes ya que disponen de pocos brotes. Mientras que los ataques en frutos no suelen ser significativo.

AVISPILLA DEL ALMENDRO (*Eurytoma amygdali* Enderlein)



En las observaciones realizadas sobre momias de almendras del año pasado no se observa la presencia de este agente en las ECBs muestreadas.



Eurytoma amygdali Enderlein es un himenóptero perteneciente a la familia *Eurytomidae*, considerada una de las plagas más importantes del cultivo del almendro. Presenta una elevada virulencia, especialmente en plantaciones jóvenes. En variedades más sensibles —principalmente aquellas de cáscara blanda y de brotación tardía— puede provocar pérdidas de producción de hasta el 90 %. En Andalucía, su presencia fue notificada por primera vez en julio de 2024 en la provincia de Granada, concretamente en los términos municipales de Orce, Galera y Cúllar.

Esta especie presenta generalmente una generación anual, aunque una pequeña parte de la población puede permanecer en diapausa prolongada, completando su ciclo en dos o más años. La puesta se realiza en primavera sobre almendras recién cuajadas. Los huevos, de color blanquecino y forma arriñonada, son depositados directamente en el endospermo del fruto. La eclosión se produce aproximadamente diez días después de la puesta, desarrollándose posteriormente la fase larvaria en el interior de la almendra.

Las larvas, ápodas, se alimentan de la pepita mientras ésta se desarrolla, completando su crecimiento entre los meses de junio y agosto, momento en el que entran en estado de diapausa dentro del fruto.

La pupa va oscureciéndose progresivamente hasta adquirir un color negruzco. Los primeros adultos suelen aparecer entre finales de marzo y principios de abril, dependiendo de las condiciones climáticas y de la zona. Para salir al exterior perforan la cáscara de la almendra, generando un orificio circular de entre 1 y 2 mm de diámetro. La emergencia de las hembras suele producirse entre 5 y 7 días después de los primeros machos, pudiendo prolongarse el periodo de salida aproximadamente durante un mes.

El apareamiento y la puesta tienen lugar sobre almendras recién cuajadas, normalmente pocas horas después de la aparición de las primeras hembras.

Los síntomas se manifiestan en forma de frutos más pequeños, vacíos y sin pepita, con aspecto deshidratado, que en otoño adquieren una coloración pardo-grisácea. Para diferenciar estos frutos de aquellos que no han cuajado correctamente, es necesario abrirlos y comprobar la posible presencia de la larva en su interior. En algunos casos pueden observarse exudaciones gomosas de color marrón en la zona de oviposición durante el verano y otoño. Asimismo, puede detectarse el orificio de salida del adulto en una observación visual. En determinadas variedades, la plaga puede provocar también caída prematura de frutos.



MOSQUITO VERDE (*Jacobiasca lybica* y *Empoasca vitis*)



No se observa la presencia de este agente en las ECBs muestreadas

Las fases juveniles son similares a los adultos, pero de un tamaño menor y sin alas. Poseen una gran aptitud para el salto gracias a sus patas traseras más desarrolladas. Esta característica hace difícil su observación. El adulto tiene un tamaño de 3 mm y es de color verde, con una forma similar a la de un saltamontes. Tiene varias generaciones por campaña. Las primeras ninfas aparecen en abril o primeros de mayo, siendo los meses de julio y agosto cuando tienen su periodo de mayor actividad.

Los síntomas de su presencia aparecen en las hojas nuevas que amarillean y se enrollan y en los brotes se detiene su crecimiento. La presencia de los insectos se puede observar en el envés de las hojas, teniendo en cuenta que rápidamente se alejan, lo que dificulta su avistamiento. Se alimentan en el envés chupando la savia de los nervios secundarios y principales, inyectándole una saliva que resulta tóxica para los tejidos, generándole necrosis e incluso la caída de la hoja. Suele ser más perjudicial en plantaciones jóvenes o reinjertadas ya que frena su crecimiento.

Se recomienda evitar el abonado nitrogenado excesivo, el exceso de vegetación y la presencia de plantas durante el invierno ya que alojan a los adultos invernantes.



ORUGETA (*Aglaope infausta*)



No se observa la presencia de este agente en las ECBs muestreadas



Afecta a diferentes frutales de hueso y pepita, y pueden causar graves daños en la hoja del almendro. Las larvas, de 15 mm de longitud, disponen de una banda amarilla a lo largo del dorso y franjas amarillas y negras en los lados con pelos urticantes. Tiene una sola generación anual.

BARRENILLO (*Scolytus amygdali*)



No se observa la presencia de este agente en las ECBs muestreadas

Pequeño coleóptero minador. Las hembras de unos 2 mm perforan galerías debajo de la corteza en ramas de tamaño medio y pequeño. En estas galerías depositan sus huevos que al eclosionar producirán nuevas galerías. Afectan a árboles generalmente debilitados por plagas o enfermedades o con falta de agua, ya que el árbol sano produce goma que impide el desarrollo de los insectos. Se recomienda como medida preventiva mantener los árboles sanos, quemar los restos de poda y las ramas o la totalidad de los árboles afectados



COCHINILLAS



No se observa la presencia de este agente en las ECBs muestreadas

Suelen afectar a las ramas del año de las partes altas de los árboles. No suelen llegar a producir daños de consideración, por lo que generalmente no se suele necesitar de un control sobre tales agentes. Si se requiriera habría que hacerlo sobre los primeros estadios del agente, en primavera. Si se llegara al caso de realizar control hay que ser muy respetuoso con la fauna auxiliar, ya que un desequilibrio de estos, puede acarrear problemas de control de otros agentes más peligrosos para el cultivo.

ENFERMEDADES

CRIBADO (*Coryneum beijerinckii*/*Stigmina carpophila*)

Se observa la presencia de daños por este agente en el **100 %** de las **ECBs muestreadas**, con una **media provincial** del **9,20 % de hojas con síntomas**.

Es un hongo ascomiceto, que pasa el invierno en forma de micelio, y en el que se forman esporas que son dispersadas en primavera por el viento y la lluvia, penetrando en los tejidos de las hojas por los estomas. Generan cuando la humedad es alta y la temperatura adecuada, nuevos chancros. En verano cuando la temperatura es alta para el desarrollo de la enfermedad.

Los síntomas son hojas con pequeños círculos rojizos que posteriormente se secan y se desprenden cejando perforaciones de 3 a 7 mm que le dan el nombre a la enfermedad. En los frutos se producen necrosis superficiales de tamaños similares e irregulares que no llegan a afectar al interior. En los brotes se generan daños similares con exudación de goma. Reduce la superficie foliar útil del árbol y puede provocar defoliaciones, debilitando al árbol. Puede afectar también a flores y yemas.



El control más efectivo suele ser preventivo en invierno sobre yema.

LEPRA O ABOLLADURA (*Taphirina deformans*)

No se observa la presencia de este agente en las ECBs muestreadas

Hongo ascomiceto que inverna en forma de esporas aunque también lo puede hacer en forma de trozos de hifas protegidos por la yemas. Cuando en primavera las condiciones de humedad son altas y la temperatura media supera los 8 °C se desarrolla la enfermedad, quedando paralizada cuando la temperatura supera los 29 °C.

Afecta principalmente a las hojas, aunque también pueda afectar a la flor, frutos y tallos tiernos. Las hojas se deforman y abollan tomando la zona afectada un color rojizo característico. Los tallos afectados se deforman, tuercen, engrosan y se decoloran. Si hay un ataque fuerte provoca defoliaciones y caída de frutos (poco común en almendro).



Control preventivo en otoño y en brotación contra otros hongos es efectivo contra este agente.

MANCHA OCRE (*Polystigma amygdalinum*)

No se observa la presencia de este agente en las ECBs muestreadas

Hongo ascomiceto que afecta con mayor o menor intensidad según las variedades. Está favorecida por las elevadas temperaturas y la humedad. Pasa el invierno en forma de ascas en las hojas secas, que maduran en este periodo y en la primavera surgen las esporas que reproducen la enfermedad, provocando manchas irregulares de 1 a 2 cm de diámetro que comienzan con un color amarillento, que pasa después a pardo rojizas, y finalmente a necrosis negra.

Los síntomas son la aparición en las hojas nuevas de las manchas amarillas antes mencionadas. En épocas favorables de humedad y temperatura pueden afectar considerablemente, disminuyendo notablemente la capacidad fotosintética. Produce daños sobre la cosecha actual y la futura, ya que reduce de manera considerable la acumulación de las reservas tras la recolección.

Su control más efectivo es en brotación y antes de que aparezcan los primeros síntomas, ya que una vez implantada su control se hace difícil. Es importante valorar la



incidencia del año anterior para plantear su estrategia de control.

MONILIOSIS (*Monilia laxa*, *M. fructigena* y *M. fructicula*)



Daño en brotes

Se observa la presencia de daños por este agente en el **20 %** de las **ECBs muestreadas**, con una **media provincial** del **0,20 % de brotes afectados**.

Los causantes de esta enfermedad son hongos del género *Monilia*, afecta a la mayoría de los frutales de hueso y pepita. Afecta principalmente a los brotes florales y con menor frecuencia a los frutos. *M. laxa* pasa el invierno en los brotes afectados del año anterior, y normalmente se reproduce asexualmente mediante conidios que son los que inician la enfermedad en los brotes florales, cuando humedad y temperatura son las adecuadas.

Los síntomas son marchitamiento de los brotes florales cuando comienzan a desarrollarse provocando el secado de las flores y el posterior secado del brote si las condiciones favorables perduran. **El brote seco se mantiene sobre la planta**. Esta enfermedad **afecta a la producción**, ya que seca flores, si el ataque es intenso merma la producción. La incidencia es mayor en plantaciones de regadío y en aquellas que se encuentran en zonas de pluviometrías elevadas y humedades relativas altas.

ROYA (*Tranzschelia pruni-spinosae* (Pers.) Dietel y *T. discolor* (Fuckel) Tranzschel y Litv.)



Síntomas Foliares

No se observa la presencia de este agente en las ECBs muestreadas

El hongo causante pertenece a la familia de las puccinaceas, tiene un ciclo vital complicado con fases sexuadas y asexuadas que, para completarlo, requiere dos plantas huésped. La enfermedad se desarrolla en periodos de primavera con alta humedad y temperatura, y se forman manchitas amarillo-verdosas que en verano se tornan de color rojo anaranjado vivo. Si los veranos son lluviosos pueden provocar fuertes defoliaciones, cosa poco probable en nuestra zona. Resulta interesante saber si el ataque el año anterior ha sido alto.

CHANCRO DE RAMAS (*Fusicoccum amygdali*)



Esta semana no se observa la presencia de este agente en las ECBs en las que se ha realizado el muestreo.

Se inicia en las ramas y avanza hacia el brote secándolo completamente. En periodos de elevada humedad y temperaturas adecuadas, puede provocar daños de gravedad. Se inicia a finales de invierno y principios de primavera, prolongándose hasta el verano. Si su incidencia es elevada puede provocar daños en la cosecha de actual y la siguiente. Puede llegar a atacar a hojas y flores.

ENFERMEDADES DE LA RAIZ



Phytophthora, provocada por hongos ficomicetos del género *Phytophthora*. Cada vez más frecuente, sobre todo en regadíos. Afecta a las raíces, cuello y a veces al tronco. Su reproducción es asexual por conidios, que emiten zoosporas

flageladas que se desplazan fácilmente en suelos saturados por agua, hasta penetrar por las raíces y extenderse por el cambium.

Se produce un decaimiento general del árbol, hojas y frutos pequeños y escasos o nulo crecimiento. Las raíces afectadas toman un color negruzco se vuelven rígidas y quebradizas. La corteza en el cuello en las zonas afectadas se vuelve marrón, muere y produce goma. Por debajo de la corteza se observan manchas rojizas formando círculos concéntricos.

Medidas culturales:

- Utilizar pies resistentes
- No regar en exceso, sobre todo en terrenos poco permeables
- Plantar en caballones
- Establecer drenajes en zonas encharcadizas.

Podredumbre blanca de la raíz: causada por el hongo *Armillaria mellea*. Se propaga por agrupaciones de hifas (rizomorfos) que la ponerse en contacto con las raíces sanas desarrollan la enfermedad. También generan setas en el exterior. Afecta a las raíces y cuello del árbol. Los síntomas externos de la enfermedad no se observan hasta que la enfermedad esté bien asentada. Los síntomas son decaimiento y hojas cloróticas; llegando al colapso y muerte si la afectación es elevada.

Las medidas de control son las mismas recomendadas para *Phitophthora*.

Podredumbre de la raíz: producido por el hongo ascomiceto *Rosselinia necatrix*. Produce alrededor de las raíces una capa gruesa de hifas blancas que posteriormente se oscurecen. Los síntomas son decaimiento paulatino del árbol que puede finalizar en la muerte de este.

Las medidas de control son las mismas recomendadas para *Phitophthora*.



INSECTOS AUXILIARES



En los muestreos que se han realizado en la presente semana arrojan un porcentaje del 16,67 % de brotes con presencia de neurópteros y coccinélidos respectivamente.

ENLACES DE INTERÉS



- Conozca nuestra nueva [Revista digital RAIF](#), con artículos muy interesantes sobre las plagas y enfermedades que afectan a los distintos cultivos agrícolas de nuestra comunidad, así como otros aspectos de interés en la sanidad vegetal.
- Consulte aquí el [Real Decreto 1311/2012](#), de 14 de septiembre, por el que se establece un marco de actuación para conseguir un uso sostenible de los productos fitosanitarios.
- Aquí puede consultar todo lo relativo a la [Gestión Integrada de Plagas](#) y las [Guías de Cultivos disponibles](#).
- Está disponible en la web RAIF el acceso al nuevo [cuaderno de explotación](#), siguiendo las directrices del Real Decreto 1311/2012.
- Acceda al [visor RAIF](#) si desea consultar la situación fitosanitaria por provincia y/o zona biológica.
- Para obtener información, en el marco de la producción integrada, sobre aquellas prácticas obligatorias, prohibidas y recomendadas, así como de la estrategia de control a seguir, consulte el [Reglamento específico de Producción Integrada de almendro](#).

- Consultar la relación de materias activas de [Insecticidas, Fungicidas y Acaricidas](#) autorizadas en Producción Integrada de almendro.
- Para consultar información sobre la [Producción Integrada en Andalucía](#) y acceder al [programa de gestión TRIANA](#) acceda a través de este apartado.
- Consultar en el [Registro de Productos Fitosanitarios](#) del MAPAMA las materias activas autorizadas en almendro.
- Consultar el [Manual de campo RAIF](#) del cultivo de almendro.





RAIF

Red de Alerta e Información Fitosanitaria de Andalucía

Cereales de invierno
Provincia de Córdoba

Boletín fitosanitario
Del 16 al 20 de marzo de 2026

TRIGO DURO, BLANDO, CEBADA Y TRITICALE

ASPECTOS GENERALES



Los **estados fenológicos** dominantes que se encuentran en la provincia son: **BBCH: 32 "2º nudo perceptible"** en el **11,54 %**, **BBCH: 33-34 "3º-4º nudo perceptible"** en el **30,77 %** y **BBCH: 37 "Aparece hoja bandera enrollada"** en el **57,69 %** de las **31 ECBs**.

Esta semana las **temperaturas** máximas se han situado en torno a los **21 °C** y las mínimas en torno a los **7 °C**. En cuanto a la **humedad relativa**, la media se ha situado en torno al **65 %**, estando la media de la **humedad relativa máxima** cercana al **91 %** y la media de la **humedad relativa mínima** ha estado en torno al **36 %**. Las **precipitaciones** han ocurrido con carácter muy débil y muy dispersas; acumulando en el periodo en torno a **0,36 litros/m²** de media. Los **vientos** han sido flojos durante el periodo de observación. La **oscilación térmica** (diferencia entre la temperatura diurna y nocturna) ha estado en torno a **12 °C**

Según indica la **previsión meteorológica**, las temperaturas de la semana próxima estarán comprendidas entre los **20-25 °C** de máxima y **8-11 °C** de mínima. Se prevén **lluvias** hasta el día 22 de marzo, con probabilidad variable. Los **vientos** serán de **dirección variable**, llegando a aparecer periodos de calma. La **humedad relativa mínima y máxima** se situará entre el **55 y el 100 %** respectivamente.



La **situación fitosanitaria** en las parcelas es de presencia de Septoria y Helminthosporium, mientras que no se observan síntomas de Oidio. La previsión de temperaturas nos alerta que estas seguirán subiendo, lo que unido a la elevada humedad tanto del suelo como del ambiente da como resultado condiciones muy favorables para que estas aumenten. Habrá que seguir realizando observaciones para decidir cuándo es necesario realizar actuaciones fitosanitarias orientadas al control de estas enfermedades.

En cuanto a la **aplicación de abonos de cobertera**, se continúa realizando.

Se observa la presencia de **malas hierbas** en todas las parcelas, siendo las más tempranas las que más afectadas están. En todos los casos se observa presencia de malas hierbas tanto de hoja ancha (dicotiledóneas) como de hoja estrecha (monocotiledóneas). Se continúa actuando en aquellas parcelas donde el acceso ha sido posible.



Planta de centaurea en trigo

MOSQUITO DEL TRIGO (*Mayetiola destructor*)



Se hará un seguimiento de esta plaga dada la importancia que está teniendo en los últimos años y que ha dado lugar a que se publique la **Resolución de 9 de julio de 2025, de la Dirección General de la Producción Agrícola y Ganadera, por la que se hace pública la declaración de existencia de la plaga del mosquito del trigo (*Mayetiola destructor*) y se establecen medidas fitosanitarias obligatorias para su control en la Comunidad Autónoma de Andalucía, publicado en el [BOJA nº 134 de 15 de julio de 2025](#).**



Los daños más graves se registran en las primeras fases de crecimiento del cultivo, hasta ahijado. Los primeros síntomas son un debilitamiento de la planta, los extremos de las hojas amarillean y terminan por secarse, reduciéndose notablemente el número de hijos por planta. La duración del ciclo biológico puede oscilar entre 20 días (en condiciones favorables) y 4 años (en condiciones adversas). Dependiendo de la climatología local de cada parcela, nos podremos

encontrar hasta 5 generaciones al año. En Andalucía, generalmente suelen presentarse 2 generaciones al año, una en otoño y otra en primavera. Esta plaga realiza dos tipos diferentes de daño. El primero se produce en los primeros estados fenológicos del cultivo huésped (desde nascencia hasta principio de ahijado), el tallo atacado no puede evolucionar y queda "amacollado", de un color verde oscuro; pudiendo perecer éste, si el número de larvas de mosquito es elevado. El segundo tipo de daño es cuando ataca a partir del comienzo del encañado, el tallo se desarrolla más débil de lo normal, llegando, en la mayoría de los casos, a espigar normalmente, pero produciendo granos con un menor peso. Otro factor a tener en cuenta es la posible rotura del tallo debida a la depresión que origina la larva en la base del mismo. Esto ocurre cuando varias larvas atacan un mismo tallo antes de la formación del primer nudo (inicio del encañado), pero sin impedir su evolución, así como en tallos que fueron atacados en la formación del primer nudo. Recordar que las larvas de este díptero se alimentan en los nudos de la base de las hojas, provocando que el tallo atacado no pueda evolucionar. Este muestreo sirve para determinar qué tipo de intervención hay que realizar para la campaña siguiente, en caso de superar el umbral de tratamiento, fijado en un 10 % de plantas con pupas.

PULGONES (*Rhopalosiphum padi*, *Schizaphis graminum* y *Sitobion avenae*)



En referencia a la presencia de pulgones (*R. padi*, *S. avenae*, *S. graminum*) se observa su presencia en el 72,41 % de las ECBs muestreadas con un valor medio de 2,57 % de tallos con colonias > de 25 pulgones. Por zonas biológicas Campiña Baja Occidental destaca con una media de 3,50 % de tallos con colonias > de 25 pulgones, mientras que en Campiña Baja Central la media es de 2,36 % y en Campiña Baja Oriental es de 2,83 %.

No obstante, conviene recordar que el periodo de muestreo de este agente va desde el estado fenológico "ahijado" hasta "grano lechoso".



Schizaphis graminum



Rhopalosiphum padi



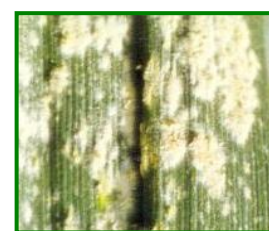
Sitobion avenae

OÍDIO (*Blumeria graminis*)



Se vuelve a repetir el dato del anterior muestreo, no detectándose la presencia de este agente esta semana en las ECBs muestreadas.

Este hongo se puede encontrar en todas las partes aéreas del cultivo, hojas, tallos y espigas, pero las hojas son normalmente las más afectadas. Los primeros síntomas visibles son colonias de micelios y conidias en la superficie de las hojas y demás órganos de la planta. Las cálidas temperaturas diurnas junto a la humedad en hojas y suelo, incrementan el daño de esta enfermedad en el trigo. Cuando la fenología está entre ahijado y preñado, el umbral de intervención es > 20 % de superficie de planta con



oidio en hoja

micelio. Zonas dentro del cultivo, con una elevada humedad relativa en el ambiente, (75-100%) y parcelas con elevada densidad de plantación, favorecen el desarrollo y proliferación de este agente.

SEPTORIA (*Septoria tritici*, *Septoria nodorum*)



Se ha detectado de la presencia de esta enfermedad con una **media provincial de 54,63 % de tallo con síntomas en hoja**. Se detecta presencia de este agente en el **96,67%** de las **30 ECBs** muestreadas. Todas las zonas Biológicas están afectadas y sus datos son: **Campaña Baja Central 52,76 %**, **Campaña Baja Occidental con 60,67 %** y **Campaña Baja Oriental con un 58,17 % de tallo con síntomas en hoja**.

Las **esporas de este hongo se transmiten debido a salpicaduras del agua de lluvia**, riego, herramientas contaminadas, animales y otros vectores. Si estas llegan a la espiga, pueden causar la infección de las semillas. En periodos de humedad, el micelio puede formar las estructuras sexuales y las correspondientes esporas, que se dispersan por el viento y actúan como inóculo primario para otros cultivos más distantes.



Septoria tritici

Las condiciones óptimas para su desarrollo son:

Temperatura: 15-25°C.

Humedad relativa elevada: 90-100%.

Recordar que una de las principales formas de dispersión de la enfermedad son las semillas infectadas, principalmente en tierra fresca. El monocultivo de trigo o la rotación del trigo con otras plantas de grano pequeño incrementan la supervivencia del hongo y la posibilidad de una epidemia de **septoria**.

Por lo tanto, se aconseja como medidas de prevención, la desinfección y tratamiento de las semillas, uso de variedades resistentes, evitar cultivar sobre rastrojo procedente de un cultivo que haya podido estar enfermo, saneamiento de restos vegetales mediante barbecho profundo y rotación de cultivos.

Helminthosporium (*Dreschlera teres* Sacc)



La **media provincial** observado en las Estaciones de Control Biológico, es de **11,37 % de superficie de planta con síntomas (9,33 % la semana pasada)**. Se registra un máximo de **12,57 % en Campaña Baja Central (9,50 % la semana pasada)**. Respecto a la dispersión, la enfermedad aparece en el **100 % de las 30 parcelas muestreadas para este agente**. En la observación realizada sobre **cebada**, variedad que se ve más afectada por esta enfermedad, el dato que se obtiene es significativamente más elevado, alcanzando un valor de **55 % de superficie de planta con síntomas de media**, aumentando significativamente con respecto a la semana anterior cuyo valor fue de **45,5 %**.



Helminthosporium

Esta enfermedad de origen fúngico afecta fundamentalmente a cebadas, siendo el principal agente causal *Dreschlera teres* Sacc., del que se distinguen dos formas por las lesiones foliares que producen. Otras especies de *Dreschlera*, que es sinónimo de *Helminthosporium*, afectan a cebada, avena y trigo.

Aunque se localiza en todo el mundo, es en zonas con alta pluviometría donde su prevalencia es mayor. Las lesiones que produce tienen forma alargada u oval y generalmente son de color café oscuro. Al madurar la lesión, el centro se vuelve a menudo de un color que varía entre el café claro y el bronceado, rodeado por un anillo irregular de color café oscuro.

Respecto a la **Mancha Borrosa**: Es una especie de **Helminthosporium** que puede afectar a variedades de trigo concretas. Las lesiones son marrones sin contornos definidos (borrosa), de forma oval o redondeadas (elípticas). Las principales fuentes de inóculo son las semillas infectadas y el rastrojo. Para la infección foliar se requieren temperaturas de 20-25 °C y humedad relativa elevada durante 15 horas.



Síntomas de la Mancha

Medidas Preventivas: Uso de variedades poco sensibles; Uso de semilla sana o tratada eficientemente con fungicidas; Rotación de cultivos; Enterrar restos de cultivos de parcelas afectadas; Eliminar ricias entre cultivos; Evitar aportación en exceso de nitrógeno.

Medidas de Control: Aplicación de fungicidas foliares desde ahijado hasta floración, **cuando se alcance una severidad mayor del 30% en la parcela**.

Enlaces de interés



- Conozca la **Revista Digital RAIF**, con artículos muy interesantes sobre las plagas y enfermedades que afectan a los distintos cultivos agrícolas de nuestra comunidad, así como otros aspectos de interés en la sanidad vegetal.

- Consulte el [Real Decreto 1054/2022](#), de 27 de diciembre, por el que se establece y regula el Sistema de información de explotaciones agrícolas y ganaderas y de la producción agraria, así como el Registro autonómico de explotaciones agrícolas y el Cuaderno digital de explotación agrícola.
- Consulte aquí el [Real Decreto 1311/2012](#), de 14 de septiembre, por el que se establece un marco de actuación para conseguir un Uso Sostenible de los Productos Fitosanitarios.
- Aquí puede consultar todo lo relativo a la [GESTIÓN INTEGRADA DE PLAGAS](#). Están disponibles algunas [Guías de Cultivos](#).
- Acceda al [VISOR RAIF](#) si desea consultar la situación fitosanitaria por Provincia y/o Zona Biológica.
- Para obtener información, en el marco de la Producción Integrada, sobre aquellas prácticas obligatorias, prohibidas y recomendadas, así como de la estrategia de control a seguir, consulte el [Reglamento Específico de Producción Integrada](#) de este cultivo.
- Consultar la relación de materias activas de [Insecticidas, Fungicidas y Acaricidas](#) autorizadas en Producción Integrada de este cultivo.
- Consultar la relación de materias activas de [Herbicidas](#) autorizadas en Producción Integrada de este cultivo.
- Para consultar más sobre la [Producción Integrada en Andalucía](#) acceda a este apartado.
- Consultar en el [Registro de Productos Fitosanitarios](#) del MAPA las materias activas autorizadas en este cultivo.
- Consultar el [Manual de campo](#) del cultivo de Cereales de invierno.
- Descargar el programa informático [Triana cultivos así como sus actualizaciones](#).



CÍTRICOS
PROVINCIA DE CÓRDOBA

Boletín Fitosanitario
Del 16 al 20 de marzo de 2026

**ESTA SEMANA NO HAY INFORME. NO SE RECIBEN DATOS
NUEVOS SOBRE EL CULTIVO.**

Plan de Vigilancia de Cítricos:

Greening o HLB de los cítricos: Publicado en BOE el [Real Decreto 115/2023, de 21 de febrero, por el que se establece el programa nacional de control y erradicación de *Trioza erytreae* y el programa nacional de prevención de *Diaphorina citri* y *Candidatus Liberibacter spp.*](#) La lucha contra la enfermedad de **Huanglongbing**, así como cualquiera de sus dos vectores conocidos y considerados organismos de cuarentena (*Trioza erytreae* y *Diaphorina citri*), se considera de utilidad pública. La presencia de *Trioza erytreae* en España fue declarada en 2015, mientras que se ha confirmado en 2022 y 2023 la presencia de *Diaphorina citri*, en la cuenca del Mediterráneo (Israel y Chipre), cuya aparición en nuestro país tendría un importante impacto ambiental, social y económico.

En 2020 se confirmó oficialmente en Andalucía, en las provincias de Huelva y Sevilla, la presencia de *Scirtothrips aurantii* por el LNR y en agosto de 2024 se informó de su presencia en las provincias de Córdoba y Málaga. Esta especie de trips es originaria de África, donde está muy extendida, reportándose también su presencia en Australia. Esta plaga representa una amenaza real para los cítricos, pero también tiene como hospedantes otras especies como los frutos rojos, aguacate, caqui, horticolas...[\[Ampliar información\]](#).

Los periodos de recolección son un buen momento para la detección, tanto en campo como en las centrales de manipulación, de posibles deformaciones producidas por *Delottococcus aberiae*, especie de cotonet detectada en 2009 en Valencia y que está ocasionando importantes daños en el levante. En caso de su observación se recomienda dar aviso al Departamento de Sanidad Vegetal de la provincia. [\[Ficha fitopatológica\]](#).

A finales del 2013, la Organización Nacional de Protección Fitosanitaria de Italia, informó sobre la aparición de un foco de la bacteria *Xylella fastidiosa* en olivares del sur de este país. En la actualidad, la bacteria se ha detectado también en Italia (Toscana), en Francia (isla de Córcega y región PACA), en Portugal (18 zonas demarcadas activas) y en España en las comunidades autónomas de Islas Baleares, Comunidad Valenciana (Alicante) y Extremadura en 2024. En el área de Oporto se encuentra por primera vez la bacteria de *X. fastidiosa* subsp. *fastidiosa* sobre cítricos. [Toda la información sobre *X. fastidiosa*](#).

Otras plagas cuarentenarias que están presentes en la cuenca del Mediterráneo y que se encuentran en fase de erradicación son: *Anoplophora chinensis*, *Bactrocera dorsalis*, *Phyllosticta citricarpa* (**mancha negra de los cítricos**), *Thaumatotibia leucotreta*, *Aleurocanthus spiniferus* o *Scirtothrips dorsalis* entre otras.



Cofinanciado por
la Unión Europea



MINISTERIO
DE AGRICULTURA, PESCA
Y ALIMENTACIÓN



Fondos Europeos



Junta
de Andalucía

Consejería de Agricultura,
Pesca, Agua y Desarrollo Rural

ASPECTOS GENERALES



"A" yema latencia"

El **estado fenológico** dominante es **A "Yema latente"** en el **13,16 %** de las estaciones muestreadas, **B "Yema hinchada"** en el **23,68 %** de las estaciones muestreadas y **C "Aparición de los botones"** en el **63,16 %**.

En las zonas biológicas de cítricos esta semana, las temperaturas máximas han tenido valores en torno a los 15 °C, y las mínimas en torno a los 6 °C. La temperatura media ha estado en torno a los 9,50 °C.

La humedad relativa media ha estado en torno al 89 %, con valores máximos superando

el 99 %. Las precipitaciones durante este periodo han alcanzado los 13,29 litros/m². Se pueden consultar estos datos en la [tabla de datos meteorológicos](#).



"B" Yema hinchada"

La **previsión meteorológica** para la próxima semana se espera unas temperaturas máximas con valores en torno a los 23-19 °C, las mínimas se situarán en torno a los 6-9 °C. La humedad relativa máxima se situará entre el 85-100 % y la humedad relativa mínima de situará entre el 40-60 %. Los vientos serán de flojos con dirección variable y la presencia de algunos periodos de calma. La probabilidad de lluvias será del 0 % durante toda la semana. no se prevén alertas meteorológicas durante esta se



"C" Aparición botones"

Esta semana se ha detectado la presencia de **frutos rajados** en algunas de las parcelas sobre las que se han realizado las observaciones para confeccionar el presente informe. En el caso de la presencia de **hormigas**, no se ha detectado la presencia de

estas en ninguna de las estaciones sobre las que se han realizado las observaciones.

PIOJO ROJO DE CALIFORNIA (*Aonidiella aurantii*)



Fruto afectado Piojo Rojo de california

En nuestra zona de cultivo, al **piojo rojo de California (PRC)** se le ha calculado una **constante térmica generacional de 600 grados día** acumulados partiendo de un **umbral inferior de desarrollo de 11.7 °C**. Así, sumando los grados días acumulados a partir del máximo de **Formas Sensibles (L1+L2)** correspondientes a la 1ª generación se puede prever el de la 2ª generación y así sucesivamente con la 3ª y posible 4ª e incluso 5ª generación. También es posible prever el máximo de Formas Sensibles (L1+L2) de cualquier generación monitoreando el **vuelo de machos** mediante placas engomadas con feromona, y es que, entre el máximo del vuelo de machos y el máximo de Formas Sensibles (L1+L2) hay una diferencia en torno a los **300 grados** acumulados según datos históricos en nuestra zona de cultivo.

Hay que tener en cuenta que, el **seguimiento al binocular de los distintos estadios biológicos** por los que evoluciona el PRC es imprescindible para determinar, realmente, el máximo de Formas Sensibles (L1+L2) de cada generación una vez que aquéllos están sometidos a la meteorología acontecida, pudiéndose adelantar o retrasar dicho máximo.

Por todo ello se informa que:

- **Las capturas de adultos son cero en las estaciones de control muestreadas.**
- **No se observan frutos afectados en las observaciones realizadas.**
- **Los grados acumulados esta semana son 43,81 °C.**

En el caso de programar un **tratamiento**, las dos recomendaciones principales son las siguientes:

- Por un lado, **tener en cuenta las temperaturas máximas registradas**, ya que, altas temperaturas en combinación con una baja humedad relativa pueden ser el mejor tratamiento, llegando a producir una elevada mortandad de larvas móviles y recién fijadas. Hay que inspeccionar bien el interior de las copas, donde el ambiente más fresco y húmedo favorece la supervivencia de esta plaga, ralentizándose en todo caso su desarrollo.
- Y, por otro lado, **hacer el seguimiento de los distintos estadios biológicos por los que evoluciona este agente**, porque, aunque la integral térmica indique que la provincia se halla en torno al máximo de Formas Sensibles (L1+L2), este valor para una Zona Biológica es orientativo, por lo que se hace imprescindible confirmar localmente que se alcanzan valores elevados.



Cofinanciado por
la Unión Europea



MINISTERIO
DE AGRICULTURA, PESCA
Y ALIMENTACIÓN



Fondos Europeos



Junta
de Andalucía

Consejería de Agricultura,
Pesca, Agua y Desarrollo Rural

La temperatura óptima para las larvas migratorias se sitúa en la horquilla de los 27 – 32 °C y un 70% de humedad relativa, mientras que temperaturas superiores a los 32 °C y bajas humedades relativas aumentan la tasa de mortalidad de este agente.

PULGONES (pplmt. *A. spiraecola*, *A. gossypii*, *T. aurantii*, *M. persicae*)



En las observaciones realizadas en las ECBs, la media provincial asciende esta semana al 12,29 % de brotes con presencia (5,85 % la semana pasada), y están presentes en el 39,47 % de las ECBs muestreadas (25,53 % la semana pasada). Por zonas biológicas La Sierra y Las Colonias son las que mayor valor de % de brotes con presencia presenta, con un 40 %.



Colonia de *A. gossypii*

Son un grupo de insectos que generalmente tienen importancia en el cultivo de los cítricos. En las colonias de los pulgones coexisten siempre inmaduros y adultos, tanto ápteros como alados. Los ápteros son de color uniforme, mientras que los alados se color verde presentan el tórax negro. En general los ápteros adultos de *A. spiraecola* y *M. persicae* son de color verde, mientras que los de *T. aurantii* y *A. gossypii* son de color oscuro, casi negro.

Tienen en general un rápido periodo de desarrollo y un breve periodo reproductivo. Ambos llegan a ser menos de una semana en condiciones favorables. En general se dispersan con mucha facilidad gracias a los adultos alados, por otra parte existe un arrastre pasivo por las corrientes de aire que afecta

tanto a los alados como a los ápteros.

Los pulgones se localizan casi exclusivamente sobre brotes tiernos en desarrollo, en flores y en frutitos pequeños asociados a brotaciones vegetativas. Su abundancia está relacionada a las brotaciones que se producen a lo largo del año. La más abundante es la primaveral y el segundo periodo de mayor abundancia coincide con las brotaciones de final de verano inicio de otoño (este de menor intensidad que el de primavera).

Todos los pulgones que afectan a los cítricos, atacan a los brotes y causan deformaciones, brotaciones irregulares y secreción de melaza que afecta al resto de la planta. Estos ataques son **más importantes en plantas en desarrollo**. También tiene la capacidad de transmitir enfermedades (p.e.: virus de la tristeza).



Aphis spiraecola

Aphis spiraecola: La adulta áptera (sin alas) mide entre 1,2 y 2,2 mm. Pulgón de color que varía del verde amarillento al verde. Las antenas miden aproximadamente la mitad que su cuerpo. Los sifones tienen forma de huso y la cauda digitiforme, ambas son oscuras. Su abdomen se ensancha en el tercio posterior. La adulta alada mide 1,75 mm. Es un pulgón cuya coloración varía del verde amarillento al verde manzana. Posee cabeza, antenas, tórax y coxas oscuras. Las antenas son más cortas que el cuerpo.



Aphis gossypii

Aphis gossypii: La adulta áptera mide 1,65 mm de largo, aunque son muy variables en color y tamaño dependiendo de la planta huésped. Su coloración varía de verde oscuro (casi negro) a amarillo ocre. Los sifones son oscuros, cilíndricos y cortos (0,22 mm del total de su cuerpo). En la adulta alada, la cabeza es oscura, las antenas y las patas de color grisáceo claro. El abdomen es amarillento a verde oscuro. En campo es fácil observar en el mismo brote colonias de *A. gossypii* y *A. spiraecola*.





Myzus persicae

Myzus persicae: Las hembras partenogenéticas ápteras son de color verde, amarillo o rosado, con cauda y sifones claros. La frente tiene un entrante bastante cerrado, de lados convergentes. Las aladas poseen una gran mancha oscura en el abdomen. Al igual que el resto de pulgones, los daños producidos por la *M. persicae* son debidos a la gran cantidad de melaza secretada. En cítricos, aunque no suele ser de las especies más abundantes, puede causar problemas puntualmente, agravados por su capacidad de resistencia a ciertos insecticidas.

CHINCHE VERDE (*Closterotomus trivialis*)



En las observaciones realizadas sobre brotes se detecta su presencia con un valor medio provincial de 1,26 % de brotes afectados, presentes en el 34,29 % de las ECBs muestreadas. Por zonas biológicas es La Vega en la que se detecta la presencia de este agente, con una media de 1,33 % de brotes atacados.

Actualmente, se recomienda el muestreo de los **primeros estados fenológicos vegetativos y florales** para detectar la posible presencia de chinche verde. Dicho muestreo finalizará con el inicio de la caída de estilos.

C. trivialis es un insecto perteneciente al orden de los Hemipteros que puede producir, ocasionalmente, daños en las brotaciones y caídas de flores y frutos recién cuajados como consecuencia de las picaduras realizadas en la base de los meristemos o en los pedúnculos florales, que suelen ir acompañados por la exudación de una pequeña gotita líquida y/o de una zona necrosada. Los daños los producen tanto las ninfas como los adultos.



En ocasiones la sintomatología que delata la presencia de este fitófago se puede confundir con las producidas por factores abióticos como: bajas temperaturas y/o heladas, estrés hídrico, viento, etc., las cuales también producen la caída de órganos vegetativos y florales.

Conviene, por tanto, estar seguro de la presencia de chinche verde antes de tomar la decisión de su control químico para evitar así tratamientos sin justificar.

Para ello, se puede proceder a golpear una rama y observar si caen individuos sobre, por ejemplo, una superficie blanca colocada debajo. Aunque bastaría con acercarnos a los brotes nuevos **de manera sigilosa** para poder verla.

A la hora de tomar una decisión fitosanitaria se deberá tener en cuenta, entre otros factores, la relación entre floración y población de la plaga, ya que, en ocasiones, su acción podría provocar un aclareo favorable para el árbol, aunque este aspecto se está poniendo en entredicho al observarse, en ocasiones, árboles con aclareo heterogéneo y pérdida de las primeras flores, induciendo a una floración escalonada y de menor calidad.

MOSCA DE LA FRUTA (*Ceratitis capitata*)



No se observa la presencia de este agente en las observaciones realizadas, tanto en placas como en mosqueros. No se observan frutos picados.



Adulto

La mosca de la fruta es un **díptero** y está ampliamente distribuido por las zonas de clima templado-cálido y que afecta con una incidencia de importancia económica a la cuenca del mediterránea. **Todas las especies de cítricos, salvo el limonero, pueden ser afectadas por esta plaga, aunque solamente ataca a aquellas variedades cuyo desarrollo coincide con condiciones climáticas aceptables para el insecto.**



Trampa Nadel

Su biología es, adulto de 4-5 mm, con las alas brillantes con manchas amarillas, grisáceas y negras. Cabeza gruesa y de color oscuro, tórax negro y amarillo y abdomen amarillo anaranjado con dos bandas grises.

Los **huevos** son blancos, con forma de uso y ligeramente curvados y de 1 mm de tamaño. La **larva** mide 7-8 mm es de color blanco amarillento, ápoda. Puntigrada en la parte anterior y truncada en la parte posterior. La **pupa** es de color marrón rojizo, con forma de barril, segmentada y longitud de 5 mm.



Cofinanciado por la Unión Europea



MINISTERIO DE AGRICULTURA, PESCA Y ALIMENTACIÓN



Fondos Europeos



Junta de Andalucía

Consejería de Agricultura, Pesca, Agua y Desarrollo Rural

La salida de los adultos de los **puparios** se produce al inicio de la primavera, cuando las condiciones climatológicas comienzan a ser favorables. Se alimentan de del néctar y jugo de los frutos; así como de las secreciones de otros insectos.

La eclosión de los huevos tiene lugar entre 2 y 4 días después de la puesta y la larva recién nacida penetrará hacia el interior de la fruta donde se alimentará de la pulpa. La larva al final de su último estadio sale y cae al suelo donde se entierra y confecciona el pupario, saliendo el adulto del interior del suelo. Dependiendo de las condiciones climáticas, y de la existencia de otros frutales, sobre los que se desarrolla, **puede llegar a desarrollar hasta 8 generaciones al año.**

Los **daños directos** son debidos a las galerías alimenticias que excavan en el interior de la fruta y al efecto de la picadura siendo estos lugares de entrada de hongos y bacterias. **Consecuencia de estos daños es una maduración precoz del fruto y la caída de los frutos, produciéndose la pérdida total del fruto.**

Como **medida de prevención** se aconseja **eliminar y destruir la fruta picada, así como también la caída al suelo**, para evitar los focos para nuevas generaciones, pues éstas sirven de reservorio para la plaga.

Es importante el control de la mosca de la fruta en los frutales huésped que se encuentran en las inmediaciones de las parcelas, y utilizar técnicas de trapeo masivo cuando se inicie el envero, y durante la maduración, son medidas que pueden contribuir a la disminución de su población.

El **principal daño indirecto** es la restricción impuesta por los países a la exportación de fruta con riesgo de haber sido atacada por este agente, al ser una plaga de cuarentena en muchos países.

A la hora de tomar la decisión para su control poblacional habrá que tener en cuenta, entre otros factores: la fenología, capturas en trampas para su monitoreo, Presencia/ausencia de frutos picados y plazo de seguridad de las materias activas a utilizar.

TRIPS (*Scirtothrips aurantii*)



Una vez confirmada, en noviembre de 2020, la presencia del trips *Scirtothrips aurantii* Faure en la provincia de Huelva, **la plaga está ya extendida por la provincia de Córdoba, confirmándose este año su presencia en el término municipal de Palma del Río.**

La próxima semana se comenzará la campaña de control con la colocación de las trampas en las estaciones seleccionadas para su observación.

Esta especie, **es muy polífaga**, se puede encontrar en más de 50 especies de plantas en una amplia gama de diferentes familias, **es originaria de África y Yemen**, donde está muy extendida y causa daños en **cítricos** y algo en mango y aguacate. Según normativa europea, está considerado un **organismo de cuarentena** y, consecuentemente, sometido a regulación, siendo necesario tomar medidas para su erradicación y control. Además, está recogido en la lista A1 de la EPPO (Organización Europea para Protección de las Plantas), la cual recoge los organismos de cuarentena que están ausentes en la región EPPO.

En las cuatro últimas campañas de cítricos, las capturas durante los meses de **enero** y **febrero** prácticamente se mantienen nulas, comenzando a “caer” algunos adultos en las placas amarillas colocadas para su monitoreo durante el mes de marzo. Además, en dicho mes, aunque de manera anecdótica, se puede observar algún brote verde dañado por esta plaga, si bien, no se suelen observar larvas. Es en el mes de **abril**, con temperaturas y humedad relativa favorables, cuando el desarrollo y dispersión de *S. aurantii* aumenta, observándose en **mayo**,

de manera importante, daños nuevos en hojas y en frutos recién cuajados en fase de cierre del cáliz. Dicha incidencia podría reducirse considerablemente en el caso de inviernos y/o inicios de primavera con precipitaciones importantes y temperaturas frescas, tal y como ha ocurrido este año, siendo prácticamente nula su presencia en este mes tanto en placas cromotrópicas como en frutos recién cuajados. Hay que matizar que, sobre esta plaga se realizó su control químico al inicio del cuajado del fruto, hecho que disminuyó aún más su población.



Teniendo en cuenta la **predilección de este trips por los brotes nuevos y los frutos al inicio de su desarrollo**, y en aras de prevenir daños en los frutos, **se considera como periodo crítico aquel que va desde la caída de pétalos hasta que el fruto alcance cierto desarrollo**, debiéndose prestar especial atención en aquellas parcelas con huéspedes colindantes.

Respecto a su control, químico y biológico, se recuerda que, a través del **Registro de productos autorizados del MAPA**, se puede consultar el listado de materias activas autorizadas en Cítricos para el control de trips, pudiéndose incorporar, dado



Cofinanciado por
la Unión Europea



MINISTERIO
DE AGRICULTURA, PESCA
Y ALIMENTACIÓN



Fondos Europeos



Junta
de Andalucía

Consejería de Agricultura,
Pesca, Agua y Desarrollo Rural

el caso, nuevas materias activas o productos fitosanitarios mediante la autorización correspondiente; en cuanto a su control biológico, aún no se tiene suficiente información.

CARACOLES Y BABOSAS



En las 9 ECBs sobre las que se ha realizado muestreo de este agente, en el 44,44 % se han detectado frutos dañados con una media provincial de 4,44 %. (5,56 % la semana pasada). Por zonas biológicas, se detectan estos daños en La Vega y La Sierra con un valor medio de cada zona del 5 % de frutos dañados. En el muestreo realizado sobre brotes (% de brotes afectados), en las 13 ECBs sobre las que se ha realizado este muestreo, la media provincial aumenta hasta el valor de 0,23 %.

Son moluscos gasterópodos adaptados a la vida terrestre. Poseen concha calcárea, externa en el caso de los caracoles e interna en el caso de los limacos o babosas. Se desplazan lentamente sobre una masa carnosa denominada pie, que segrega una sustancia mucosa.

Si bien, los **caracoles y babosas** terrestres son considerados en el cultivo de los cítricos como una plaga secundaria, según la época y/o la edad del arbolado **pueden causar, de manera ocasional, graves problemas**. Los daños más importantes se dan en **otoño** y **primavera** sobre los frutos al producir heridas que penetran hasta el albedo. En plantaciones de hasta cuatro años pueden afectar al desarrollo vegetativo del árbol al alimentarse de brotes, ramas y hojas. También pueden producir daños en las hojas, aunque sin apenas repercusión para el cultivo adulto. Se diferencian los daños de ellos ocasionados por insectos masticadores, por el rastro seco que deja la mucosidad y la presencia de excrementos.

Son hermafroditas, actuando el mismo individuo como macho o como hembra. Ponen los huevos en el suelo y suben a la planta durante la noche y en periodos de lluvia. De día permanecen en el suelo o inmóviles en el tronco, donde han permanecido durante la noche.

Actualmente, en primavera, aquellos caracoles y babosas que han finalizado el periodo de hibernación, **podrían producir daños en frutos tras un periodo de altas humedades o lluvias, condición que se está dando**.

En el marco de la Gestión Integrada de Plagas, la **Guía de Cítricos** recomienda para el seguimiento y estimación del riesgo para el cultivo realizar un seguimiento de los niveles poblacionales mediante el **uso de tablas de madera de 30 cm x 25 cm con tacos de 3 cm en los extremos colocadas bajo la copa de un árbol**. Cada mes aproximadamente se realiza un conteo de los caracoles que se han fijado a la tabla a modo de refugio.



Como en el resto de plagas y enfermedades, en su control poblacional se antepondrán a los métodos químicos, y siempre que sea posible, medidas culturales, medios físicos, control biológico, control biotecnológico, etc.

AGUADO (*Phytophthora* spp.)



El % de frutos afectados con este agente desciende levemente hasta el 1,07 % de media provincial (1,18 % la semana pasada), detectándose su presencia en el 13,33 % de las 30 ECBs muestreadas (5,88 % la semana pasada). La zona biológica de La Vega es donde se detecta la presencia de daños por este agente.



Síntomas de Gomosis

El **aguado** es una de las enfermedades que puede llegar a ocasionar graves daños en el cultivo de los cítricos. Está ocasionada por hongos del género *Phytophthora* que afectan a naranjas dulces y mandarinas.

Su incidencia está ligada a factores meteorológicos. **Elevadas y frecuentes precipitaciones junto a temperaturas templadas favorecen su inicio y desarrollo**, condiciones que suelen darse en otoño y primavera, aunque también en inviernos suaves.

En dicho ambiente **el estado de madurez es un factor a tener en cuenta**, siendo los frutos más susceptibles aquellos en **envero y maduración**, especialmente los situados en las faldas de los árboles, más cercanos al suelo donde los hongos causantes del aguado viven de forma saprofitica.



Cofinanciado por la Unión Europea



MINISTERIO DE AGRICULTURA, PESCA Y ALIMENTACIÓN



Fondos Europeos



Junta de Andalucía

Consejería de Agricultura, Pesca, Agua y Desarrollo Rural

Es importante tener en cuenta, en esta época del año, tanto la meteorología registrada como la previsión de lluvias de cara a tomar las medidas oportunas. En cuanto a las preventivas, si no se hubieran tomado éstas a tiempo, se recomienda llevarlas a cabo dentro de las 48 horas siguientes al cese de las lluvias en primavera y otoño, aunque también habrá que tenerlas en cuenta en inviernos suaves. Como medida profiláctica habrá que evitar que las ramas bajas toquen o se aproximen al suelo a medida que vayan adquiriendo peso, ya que, las salpicaduras producidas por la lluvia arrastran hasta los frutos los gérmenes infectivos.

ANTRACNOSIS (*Colletotrichum sp.*)



Las observaciones realizadas no se observan árboles afectados por este agente. Detectándose frutos afectados en el 16,67 % de las 6 ECBs sobre las que se ha realizado muestreo, con una media provincial de 0,17 % de frutos afectados.

Hay tres antracnosis de cítricos causadas por *Colletotrichum spp.*

La caída de frutos en post floración, que afecta a las flores de todas las especies cítricas e induce la caída de los frutos jóvenes y la producción de cálices persistentes, es causada por *C. acutatum*.

En el caso de *C. gloeosporioides* colonizador primario de tejidos dañados y senescentes en el campo provocando fuertes pérdidas en post cosecha. No es capaz de invadir tejidos sanos y no dañados. También puede causar una mancha en la corteza del fruto, especialmente en pomelo, en el campo. Esta mancha aparece como una decoloración superficial de color pardo rojizo, con frecuencia en forma de mancha de lágrima, que normalmente aparece tras un periodo de lluvias ligeras y prolongadas durante el invierno. Es fácilmente controlable de forma preventiva antes de que aparezcan las primeras lluvias de invierno.



Síntomas de antracnosis en fruto

Plazo de seguridad



Se recuerda a los citricultores que deben respetar el plazo de seguridad de los productos fitosanitarios empleados en sus explotaciones. Éstos, además, deberán ser elegidos como los menos agresivos teniendo en cuenta la fauna auxiliar existente. En el caso de plagas se tratará en los estados de máxima sensibilidad del agente a controlar para lograr la mayor efectividad. En el caso de enfermedades, cuando las condiciones meteorológicas sean favorables para el desarrollo del hongo, como acción preventiva.

ENLACES DE INTERÉS



- Conozca nuestra [Revista digital RAIF](#), trimestral, con artículos muy interesantes sobre las plagas y enfermedades que afectan a los distintos cultivos agrícolas de nuestra comunidad, así como otros aspectos de interés en la sanidad vegetal.
- Consultar [informes anteriores](#).
- Consultar el [Manual de campo RAIF](#) del cultivo de los cítricos.
- [Real Decreto 1054/2022](#), de 27 de diciembre, por el que se establece y regula el Sistema de información de explotaciones agrícolas y ganaderas y de la producción agraria, así como el Registro autonómico de explotaciones agrícolas y el Cuaderno digital de explotación agrícola. **El presente R.D. tiene como objeto:** establecer y regular el sistema de información de explotaciones agrícolas, ganaderas y de la producción agraria (SIEX) conforme al artículo 5 de la Ley 30/2022, de 23 de diciembre, por la que se regulan el sistema de gestión de la Política Agrícola Común y otras materias conexas, el Registro Autonómico de Explotaciones Agrícolas (REA) y el Cuaderno Digital de Explotación Agrícola (CUE), así como **facilitar un seguimiento de las prácticas de agricultores y ganaderos.** ([Ampliar información](#)).
- Las personas que desarrollan actividades relacionadas con la utilización de productos fitosanitarios precisan de una formación, que asegure los máximos niveles de protección del medio ambiente, la seguridad de las producciones y la salud del agricultor. El [Real Decreto 1311/2012 \(texto consolidado\)](#) por el que se establece el marco de actuación para conseguir un uso sostenible de los productos fitosanitarios determina los requisitos de formación que deben poseer los usuarios profesionales a nivel nacional. En Andalucía este Real Decreto ha sido



Cofinanciado por
la Unión Europea



MINISTERIO
DE AGRICULTURA, PESCA
Y ALIMENTACIÓN



Fondos Europeos



Junta
de Andalucía

Consejería de Agricultura,
Pesca, Agua y Desarrollo Rural

desarrollado por el **Decreto 96/2016**, de 3 de mayo, que regula la prevención y lucha contra plagas, el uso sostenible de productos fitosanitarios, la inspección de equipos para su aplicación y se crea el censo de equipos de aplicación de productos fitosanitarios. Con la intención de mejorar la gestión del proceso de obtención de dicha tarjeta identificativa, la Consejería de Agricultura, Pesca, Agua y Desarrollo Rural, ha desarrollado una aplicación que incluye la tramitación electrónica por parte de las personas interesadas. ([Ampliar información](#))

- Para consultar información sobre la [Producción Integrada en Andalucía](#) y acceder al [programa de gestión TRIANA](#) acceda a través de este apartado.
- Para obtener información, en el marco de la producción integrada, sobre aquellas **prácticas obligatorias, prohibidas y recomendadas**, así como de la estrategia de control a seguir, consulte [Reglamento Específico de Producción Integrada de cítricos: naranjas, mandarinas, pomelos y limones](#). (Descargar [aquí](#)).
- Consultar la relación de materias activas de [Insecticidas, Fungicidas y Acaricidas](#) autorizadas en Producción Integrada de cítricos. La [Orden de 04 de abril de 2023](#) modifica los Reglamentos Específicos de Producción Integrada de Andalucía para **autorizar el uso de todas las sustancias inscritas en el Registro de Productos Fitosanitarios del MAPA con las restricciones que se detallan en su ANEXO**.
- Consultar en el [Registro de Productos Fitosanitarios](#) del MAPA las materias activas autorizadas en el cultivo de los cítricos.
- Acceso al [Plan Andaluz de Vigilancia Fitosanitaria en Cítricos](#).
- Aquí puede consultar todo lo relativo a la [Gestión Integrada de Plagas](#) y las [Guías de Cultivos disponibles](#).
- Acceda al [VISOR RAIF](#) si desea consultar la situación fitosanitaria por Provincia y/o Zona Biológica.





OLIVAR PROVINCIA DE CÓRDOBA

Boletín Fitosanitario
Del 16 al 22 de marzo de 2026

A finales del 2013, la Organización Nacional de Protección Fitosanitaria de **Italia**, informó sobre la aparición de un foco de la bacteria *Xylella fastidiosa* en olivares del sur de este país. **En la actualidad**, la bacteria se ha detectado también en **Italia** (Toscana), en **Francia** (isla de Córcega y región PACA), en **Portugal** (17 zonas demarcadas activas) y en **España** en las comunidades autónomas de Islas Baleares y Comunidad Valenciana (Alicante).

[Toda la información sobre X. fastidiosa.](#)

ASPECTOS GENERALES

En las zonas biológicas de olivar esta semana, las temperaturas máximas han diferido desde los 16,59 °C de la **Subbética** hasta los 21 °C de **La Campiña y Sierra Morena**, las mínimas se situaron en torno a los 7 °C en todas las zonas de la provincia. La temperatura media ha estado entre los 11 °C de la Subbética y los 13 °C de la Campiña y Sierra Morena. La humedad relativa media ha estado en torno a valores de 66 %. Las precipitaciones durante este periodo se han repartido de forma irregular por toda la provincia con valores bajos. Los vientos han sido flojos esta semana. Se pueden consultar estos datos en la [tabla de datos meteorológicos](#).

La **previsión meteorológica** para la próxima semana nos indica unas temperaturas máximas en la zona de la **Campiña** de máximas comprendidas entre los 25 °C y los 20 °C y mínimas entre los 11 °C y los 8 °C, en la zona de la **Subbética** las temperaturas máximas rondarán entre los 22 °C y los 17 °C y las mínimas entre los 9 °C y los 7 °C y en la zona de **Sierra Morena** las temperaturas máximas variarán desde los 22 °C y los 15 °C, situándose las mínimas entre los 9 °C y los 5 °C. Las humedades relativas máximas variarán desde el 65 al 100% dependiendo de las zonas. Existe riesgo de precipitaciones al principio de este periodo de observación. Los vientos serán flojos con dirección variable en todas las zonas y la presencia de periodos de calma.



Estado fenológico "B"

En el **98,23 %** de las parcelas de control, **el estado fenológico dominante** se encuentra entre **"B" (yema movida)** y **"C" (formación de la inflorescencia)**; el **1,77 %** restante se encuentra en **A "yema de invierno"**.



Estado fenológico "C"

Agentes destacados:

Repilo

REPILO (*Fusicladium oleagineum*)

El repilo del olivo (*Fusicladium oleagineum*, antes *Spilocaea oleagina*) es una enfermedad fúngica que afecta principalmente a las hojas del olivo, aunque en casos severos también puede dañar brotes y peciolos. El hongo penetra a través de los estomas y desarrolla su micelio en el interior de la hoja, donde forma manchas circulares de color oscuro que posteriormente se necrosan, provocando defoliación prematura. Esta pérdida de hoja reduce la capacidad fotosintética del árbol, debilitándolo y disminuyendo la producción de aceituna en las siguientes campañas.

El porcentaje medio provincial de hojas con repilo visible es el **2,46 %** y se observan síntomas en el **96,81 %** de las **94 ECBs** analizadas en lo transcurrido de marzo.



Cofinanciado por
la Unión Europea



MINISTERIO
DE AGRICULTURA, PESCA
Y ALIMENTACIÓN



Fondos Europeos



Junta
de Andalucía

Consejería de Agricultura,
Pesca, Agua y Desarrollo Rural

Los datos detallados del porcentaje de hojas con repilo visible en cada zona biológica:

ZONA BIOLÓGICA	% hojas con síntomas	
Sierra Morena Occidental	3,00	%
Sierra Morena Oriental	7,00	%
Subbética Central	—	%
Subbética Meridional	4,00	%
Las Colonias-Vega Baja	3,63	%
Campaña Baja Occidental	2,05	%
Campaña Alta Oriental I	1,48	%
Campaña Baja Oriental	1,47	%
Campaña Alta Occidental	2,43	%
Campaña Alta Oriental II	0,75	%
Sierra Morena Central	2,50	%
Subbética Septentrional	1,75	%



Hoja con síntomas

Se ha recibido datos de **repilo incubado** de **28 ECBs** y nos indica un **valor medio provincial de 3,95 % de repilo incubado respecto al total de hojas** afectando el **100 % de las ECBs y zonas biológicas**. Destaca el dato de **Campaña Alta Occidental** con un valor de **4,68 %** y **Campaña Alta Oriental** y **Campaña Baja Occidental** con un valor de **4 %**.

La estrategia para luchar contra la enfermedad es preventiva, con tratamientos fungicidas cuando las condiciones ambientales sean propicias para su desarrollo. La humedad elevada es un factor clave, ya que el hongo necesita agua libre en las hojas para germinar y penetrar en los tejidos. Factores como la lluvia, el rocío, las nieblas y las humedades relativas altas favorecen su evolución, al igual que aquellas condiciones que prolongan la humedad sobre el árbol, como una baja insolación, marcos de plantación densos, falta de poda que dificulte la aireación y ubicación en zonas bajas con escaso drenaje.

Las temperaturas entre 8 °C y 24 °C son favorables para el desarrollo del hongo, con un óptimo en torno a los 20 °C, mientras que la humedad relativa óptima es del 100%.

Además del control químico, existen medidas culturales que pueden reducir la incidencia del repilo. Entre ellas, destacan la poda de formación y aireación para favorecer la penetración de la luz y la circulación del aire, la eliminación de restos vegetales infectados para reducir la carga inócula y la elección de marcos de plantación que eviten excesiva densidad de árboles. El uso de variedades menos sensibles y una fertilización equilibrada también pueden contribuir a minimizar el impacto de la enfermedad.

REPILO PLOMIZO (*Pseudocercospora cladosporioides*)

El repilo plumizo es una enfermedad fúngica causada por *Pseudocercospora cladosporioides*, que afecta principalmente a las hojas del olivo, aunque también puede incidir en frutos y peciolo. Su desarrollo es más lento que el del repilo común (*Fusicladium oleagineum*), por lo que sus síntomas suelen aparecer más tarde y ser menos evidentes en las primeras fases de infección.

La media provincial de hojas con repilo plumizo es el **2,03 %** observándose síntomas en el **70,59 %** de las **85 ECBs** muestreadas.

Los datos detallados del porcentaje de hojas con repilo plumizo en cada zona biológica son los siguientes:

ZONA BIOLÓGICA	% hojas con síntomas	
Sierra Morena Occidental	1,00	%
Sierra Morena Oriental	6,00	%
Subbética Central	—	%
Subbética Meridional	5,00	%
Las Colonias-Vega Baja	1,46	%
Campaña Baja Occidental	1,94	%
Campaña Alta Oriental I	1,00	%
Campaña Baja Oriental	1,83	%
Campaña Alta Occidental	2,61	%
Campaña Alta Oriental II	0,00	%
Sierra Morena Central	1,00	%
Subbética Septentrional	2,13	%



Hojas con síntomas

Biología del hongo y daños que produce: El hongo *P. cladosporioides* penetra en la hoja a través de los estomas y desarrolla su micelio en el interior del tejido foliar. Con el tiempo, provoca una decoloración característica en el envés de las hojas, con un tono grisáceo o plumizo debido a la esporulación del hongo. En el haz pueden aparecer manchas irregulares de color amarillo o marrón. La enfermedad causa debilitamiento del árbol debido a la pérdida prematura de hojas, lo que



Cofinanciado por
la Unión Europea



MINISTERIO
DE AGRICULTURA, PESCA
Y ALIMENTACIÓN



Fondos Europeos



Junta
de Andalucía

Consejería de Agricultura,
Pesca, Agua y Desarrollo Rural

afecta la capacidad fotosintética y puede reducir la producción y calidad de la aceituna. En casos graves, también se han observado daños en los frutos, con manchas superficiales que afectan a su desarrollo.

Condiciones ambientales que favorecen su desarrollo: El repilo plumizo se ve favorecido por condiciones de alta humedad y temperaturas suaves, similares a las que propician el desarrollo del repilo común. Sin embargo, requiere periodos más prolongados de humedad para su proliferación, por lo que suele ser más problemático en zonas con nieblas frecuentes o lluvias persistentes. Temperaturas entre 10 °C y 25 °C favorecen su desarrollo, con un óptimo en torno a los 20 °C.

Control fitosanitario. Los tratamientos con fungicidas utilizados contra *Fusicladium oleagineum* suelen ser efectivos también contra *P. cladosporioides*, especialmente aquellos a base de cobre o fungicidas sistémicos específicos. Si se está realizando un buen control del repilo común con aplicaciones bien programadas, la incidencia del repilo plumizo suele mantenerse baja, ya que los tratamientos coinciden en gran medida. No obstante, en zonas con elevada humedad persistente puede ser necesario reforzar las aplicaciones o elegir fungicidas con mayor persistencia.

Medidas culturales para su prevención: Poda y aireación: Es fundamental realizar podas que favorezcan la penetración de la luz y la aireación dentro del olivar para reducir la humedad relativa en la copa. Eliminación de hojas infectadas: Retirar y destruir hojas caídas ayuda a reducir la carga inóculo en la parcela. Elección de variedades resistentes: Algunas variedades son menos sensibles a la enfermedad, por lo que su selección puede ser una estrategia útil en zonas con alta incidencia.

Diferencias con el repilo común (*Fusicladium oleagineum*): Ambas enfermedades afectan las hojas del olivo y comparten condiciones ambientales favorables, pero se diferencian en algunos aspectos: El repilo común produce manchas oscuras en el haz de la hoja y provoca una defoliación más rápida, mientras que el repilo plumizo genera un color grisáceo en el envés y su evolución es más lenta. *Fusicladium oleagineum* tiene un ciclo más rápido y es más agresivo en cuanto a la pérdida de hojas, mientras que *P. cladosporioides* suele causar daños más prolongados y menos evidentes en fases iniciales.

Si el repilo común está bien controlado con fungicidas adecuados, el repilo plumizo suele presentar una incidencia menor, ya que las estrategias de manejo y los tratamientos son coincidentes en gran medida. No obstante, en situaciones de humedad persistente, conviene realizar un seguimiento específico para evitar su avance.

POLILLA DEL OLIVO (*Prays oleae*) Generación filófaga

La generación filófaga del prays del olivo tiene características específicas que la diferencian de las otras generaciones de este insecto. Se origina a partir de huevos depositados por la generación carpofága del año anterior. Dichos huevos se posaron, en general, durante la última etapa del verano y se mantuvieron en reposo o en estado de diapausa durante el invierno. Durante el periodo invernal, las larvas permanecen en estado latente, adaptándose a las bajas temperaturas y condiciones ambientales adversas. Con la llegada de temperaturas más suaves estas larvas invernantes comienzan a “avivar” o retomar su desarrollo.

El vuelo de adultos, monitorizado con trampas de feromonas, es muy bajo **0,47 adultos por trampa y día** como media provincial y los datos en **las zonas biológicas** no difieren mucho de esta media provincial; se han producido capturas en **el 40,82 % de 49 ECBs** sobre las que se han contabilizado capturas.

La media provincial de brotes afectados con formas vivas es el **1,29 %** y aparecen en el **35,38 %** de las **65 ECBs** de las que se han aportado datos. Por **zonas biológicas** las que superan la media provincial son **Campaña Alta Occidental** con un valor de **2,18 %**, **Sierra Morena Oriental** con **3 %** y **Subbética Meridional** con un **2 % de brotes afectados con formas vivas**.



Generación filófaga: larva y daño

Es importante extremar la vigilancia en plantaciones jóvenes y en las intensivas; conviene consultar a su asesor si su explotación tiene estas características.

Daños en la Plantación. La acción de la generación filófaga se centra en el ataque al follaje del olivo. Las larvas, al alimentarse de las hojas, provocan defoliaciones que pueden afectar tanto a plantaciones jóvenes como a cultivos adultos:

- En plantaciones jóvenes: El daño foliar puede tener un impacto especialmente perjudicial, ya que la pérdida de hojas limita la capacidad fotosintética del árbol, afectando el crecimiento, la formación del dosel y, a mediano plazo, la capacidad de establecimiento y producción.
- En plantaciones adultas: Los árboles maduros poseen una mayor reserva y capacidad de compensar la pérdida parcial de follaje, solamente episodios severos o repetidos de ataque pueden reducir la vitalidad del árbol.



Cofinanciado por
la Unión Europea



MINISTERIO
DE AGRICULTURA, PESCA
Y ALIMENTACIÓN



Fondos Europeos

Junta
de Andalucía

Consejería de Agricultura,
Pesca, Agua y Desarrollo Rural

Recomendaciones para la Gestión Integrada de Plagas.

- **Monitoreo:** Establecer un seguimiento regular mediante trampas de feromonas y muestreos visuales para determinar la presencia y densidad de larvas.
- **Manejo cultural:** Realizar una poda adecuada para mejorar la ventilación y reducir la humedad, lo que puede ayudar a disminuir la incidencia del insecto y favorecer la acción de enemigos naturales. Mantener un correcto estado nutricional y sanitario del cultivo, lo que refuerza la capacidad del olivo para compensar las pérdidas foliares.
- **Control biológico:** Potenciar la conservación de enemigos naturales (como parasitoides y depredadores) que actúan de forma complementaria al control químico.
- **Intervenciones químicas:** Si los niveles de infestación superan los umbrales de acción y se prevé un riesgo para la producción, se recomienda la aplicación de insecticidas selectivos, siempre coordinados dentro de un plan de *manejo integrado* que minimice el impacto en organismos beneficiosos.

ABICHADO (*Euzophera pinguis*)



Excrementos de larvas

Las larvas de este lepidóptero pueden producir la muerte de ramas debido a las galerías alimenticias que efectúan en ellas y puede ser grave en plantaciones jóvenes.

En estos momentos no se tiene constancia de daños en ninguna parcela de control.

Se está monitorizando el vuelo con trampas de feromonas y **la media provincial de adultos por trampa y día es 0,42**, destaca la zona de **Colonias-Vega Baja** con un valor de **1,06**. Se producen capturas en el **70,83 %** de las **24 ECBs** que han aportado datos.



Larva

BARRENILLO (*Phloeotribus scarabaeoides*)

Este pequeño coleóptero puede comprometer el crecimiento y la producción de los olivos al secar los brotes debido al orificio que provocan al alimentarse tanto en la inserción de éstos como en la del pedúnculo del fruto con los brotes.

Se está procediendo a la colocación de las baterías de palos cebo para seguir la entrada de adultos, donde realizarán la puesta y las larvas permanecerán alimentándose hasta llegar a adulto, momento en el que abandona el palo cebo y se desplaza hacia la copa del olivo. Los daños de esta plaga se producen el momento de su llegada a la copa desde el palo cebo, afectando tanto a brotes como a frutos. Estos daños afectan a la cosecha actual (caída de fruto) y a la siguiente (brotes en crecimiento debilitados por su base que se rompen y caen).



Batería de palos cebo

Ahora los adultos se dirigen a los restos de poda para efectuar galerías donde reproducirse y **se están detectando entradas en los palos cebo colocados**. La media provincial de orificios de entrada es de **1,14 por unidad de muestra** y se observan en el **41 % de las ECBs** que han enviado datos.



Cofinanciado por
la Unión Europea



MINISTERIO
DE AGRICULTURA, PESCA
Y ALIMENTACIÓN



Fondos Europeos

Junta
de Andalucía

Consejería de Agricultura,
Pesca, Agua y Desarrollo Rural

ALGODONCILLO (*Euphyllura olivina*)



Este insecto no se ha considerado normalmente plaga principal del olivo y, en general, los daños eran más aparentes que reales hasta hace unos años en que su población aumentó en zonas de olivar situadas entre Córdoba y Málaga y luego aparecieron, de manera alarmante, en algunos municipios de Jaén.

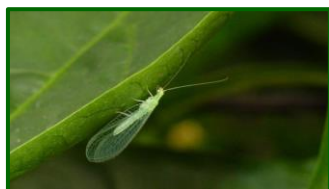
En la primavera, si la población de la primera generación de este psílido es muy alta, puede provocar el aborto de los botones florales al succionar la savia de la que se alimenta este insecto.

La fauna auxiliar, las altas temperaturas del verano y los tratamientos normales contra el prays suelen mantener las poblaciones de este insecto en niveles tolerables por el cultivo. **Es muy importante cuidar de esta fauna auxiliar y alternar los productos que se usen contra el prays, no abusando de los piretroides.**

La media provincial de % de brotes con presencia de masa algodonosa o insectos es el 0,53 % y aparecen en el 32,65 % de las 49 ECBs sobre las que se ha realizado la observación. El nº de insectos por brote con una media de 1,02 insectos se ha

obtenido en el **92 %** de las **13 ECBs** sobre las que se ha realizado esta observación.

CRISOPA (*Chrysoperla carnea*)



Adulto de crisopa

En cuanto a la actividad de los **insectos auxiliares** se detecta esta semana presencia de adultos de crisopa con una media provincial inferior a la de la semana anterior. La media provincial se sitúa en **0,18** adultos por trampa y día.

Las larvas de este agente depredan tanto los huevos como las pequeñas larvas de polilla del

olivo, por lo que es conveniente observar los niveles de depredación para considerar o no un posible tratamiento.



Larva de crisopa

ENLACES DE INTERÉS

- Conozca nuestra [Revista digital RAIF](#), trimestral, con artículos muy interesantes sobre las plagas y enfermedades que afectan a los distintos cultivos agrícolas de nuestra comunidad, así como otros aspectos de interés en la sanidad vegetal.
- Consultar [informes fitosanitarios anteriores](#).
- Consultar el [Manual de campo RAIF](#) del cultivo del olivar.
- **Real Decreto 1054/2022**, de 27 de diciembre, por el que se establece y regula el Sistema de información de explotaciones agrícolas y ganaderas y de la producción agraria, así como el Registro autonómico de explotaciones agrícolas y el Cuaderno digital de explotación agrícola. **El presente R.D. tiene como objeto:** establecer y regular el sistema de información de explotaciones agrícolas, ganaderas y de la producción agraria (**SIEX**) conforme al artículo 5 de la Ley 30/2022, de 23 de diciembre, por la que se regulan el sistema de gestión de la Política Agrícola Común y otras materias conexas, el Registro Autonómico de Explotaciones Agrícolas (**REA**) y el Cuaderno Digital de Explotación Agrícola (**CUE**), así como **facilitar un seguimiento de las prácticas de agricultores y ganaderos.** ([Ampliar información](#)).
- Las personas que desarrollan actividades relacionadas con la utilización de productos fitosanitarios precisan de una formación, que asegure los máximos niveles de protección del medio ambiente, la seguridad de las producciones y la salud del agricultor. El [Real Decreto 1311/2012 \(texto consolidado\) por el que se establece el marco de actuación para conseguir un uso sostenible de los productos fitosanitarios](#) determina los requisitos de formación que deben poseer los usuarios profesionales a nivel nacional. En Andalucía este Real Decreto ha sido desarrollado por el **Decreto 96/2016**, de 3 de mayo, que regula la prevención y lucha contra plagas, el uso sostenible de productos fitosanitarios, la inspección de equipos para su aplicación y se crea el censo de equipos



Cofinanciado por
la Unión Europea



MINISTERIO
DE AGRICULTURA,
PESCA
Y ALIMENTACIÓN



Fondos Europeos



Junta
de Andalucía

Consejería de Agricultura,
Pesca, Agua y Desarrollo Rural

de aplicación de productos fitosanitarios. Con la intención de mejorar la gestión del proceso de obtención de dicha tarjeta identificativa, la Consejería de Agricultura, Pesca, Agua y Desarrollo Rural, ha desarrollado una aplicación que incluye la tramitación electrónica por parte de las personas interesadas. ([Ampliar información](#))

- Para consultar información sobre la [Producción Integrada en Andalucía](#) y acceder al [programa de gestión TRIANA](#) acceda a través de este apartado.
- Para obtener información, en el marco de la producción integrada, sobre aquellas **prácticas obligatorias, prohibidas y recomendadas**, así como de la estrategia de control a seguir, consulte **Reglamento Específico de Producción Integrada de olivar**. (Descargar [aquí](#)).
- Acceda al [VISOR RAIF](#) si desea consultar la situación fitosanitaria por Provincia y/o Zona Biológica.
- Consultar la relación de materias activas de [Insecticidas, Fungicidas y Acaricidas](#) autorizadas en Producción Integrada de olivar. La [Orden de 04 de abril de 2023](#) modifica los Reglamentos Específicos de Producción Integrada de Andalucía para **autorizar el uso de todas las sustancias inscritas en el Registro de Productos Fitosanitarios del MAPA con las restricciones que se detallan en su ANEXO**.
- Consultar en el [Registro de Productos Fitosanitarios](#) del MAPA las materias activas autorizadas en el cultivo de olivar.
- Aquí puede consultar todo lo relativo a la [Gestión Integrada de Plagas](#) y las [Guías de Cultivos disponibles](#).



Cofinanciado por
la Unión Europea



MINISTERIO
DE AGRICULTURA, PESCA
Y ALIMENTACIÓN



Fondos Europeos



Junta
de Andalucía

Consejería de Agricultura,
Pesca, Agua y Desarrollo Rural



RAIF

Red de Alerta e Información Fitosanitaria de Andalucía

VID
PROVINCIA DE CÓRDOBA

Boletín Fitosanitario
Del 16 al 20 de marzo de 2026

A finales del 2013, la Organización Nacional de Protección Fitosanitaria de **Italia**, informó sobre la aparición de un foco de la bacteria *Xylella fastidiosa* en olivares del sur de este país. Esta bacteria tiene un amplio rango de hospedadores, entre ellos cultivos como la vid, incluida en la lista de vegetales sensibles. **En la actualidad**, la bacteria se ha detectado también en **Italia** (Toscana), en **Francia** (isla de Córcega y región PACA), en **Portugal** (17 zonas demarcadas activas) y en **España** en las comunidades autónomas de Islas Baleares y Comunidad Valenciana (Alicante).

[Toda la información sobre X. fastidiosa.](#)

Agentes más destacados:

ROEDORES

ASPECTOS GENERALES



Estado fenológico "D"
(Hojas incipientes)

El **estado fenológico dominante** es **D "Hojas incipientes"** en el **91 %** de las ECBs muestreadas, mientras que en el **9 %** restante el estado dominante es **E "Hojas extendidas"**.

Esta semana las **temperaturas** máximas han estado entorno a los 20 °C, y las mínimas en torno a los 8 °C. La temperatura media ha estado en torno a los 13,50 °C. La **humedad relativa máxima** ha estado en torno al **84 %**, la **media** en torno al **62 %** y la **mínima** en torno a **38 %**. Los **vientos** han sido flojos en general. Y las **precipitaciones** han mínimas de 0,1 litros/m² de media. Sigue habiendo una amplitud térmica (diferencia de temperatura entre la máxima y la mínima) cercana a los 12 °C.



Estado fenológico "E"
(Hojas extendidas)

La **previsión meteorológica** para la próxima semana nos indica **temperaturas máximas** comprendidas entre **22-19 °C** y las **mínimas** comprendidas entre **9-11 °C**. Se esperan **precipitaciones** a partir del viernes día 20 y hasta el domingo aunque con una probabilidad variable según los días. Los **vientos** van a ser entre flojos y moderados, de dirección variable. Las humedades relativas máximas se situarán entre el 100 y el 75 % y las mínimas entre 40 y el 65 %.



Cofinanciado por
la Unión Europea



MINISTERIO
DE AGRICULTURA, PESCA
Y ALIMENTACIÓN



Fondos Europeos

Junta
de Andalucía

Consejería de Agricultura,
Pesca, Agua y Desarrollo Rural

AGENTES: PLAGAS Y ENFERMEDADES

CARACOLES (*Helix* spp, *Cernuella virgata*, etc...)



En las observaciones realizadas esta semana los datos obtenidos sobre el % de hojas y brotes dañados como media provincial es de 4,55 %, estando presentes estos daños en el 45,45 % de las ECBs.

Por zonas biológicas se ha observado la presencia de % de hojas y brotes dañados en Las Arenas con un 3,33 % y en los Llanos con un 6,67 % de media; por el contrario en la zona de la Sierra no se han observado daños.



Los caracoles, son moluscos de la clase gasterópodos, de cuerpo blando y pegajoso. Son hermafroditas y ovíparos. Durante el proceso de reproducción, que suele darse en primavera y otoño, ambos individuos participantes se inseminan mutuamente y depositan cada uno aproximadamente entre 50 y 150 huevos; los huevos son generalmente de forma esférica, de color blancuzco o transparentes, se suelen depositar en un nido realizado en el suelo. Los huevos eclosionan aproximadamente a las 2-3 semanas y los ejemplares jóvenes alcanzan la madurez sexual a los pocos meses.

Los daños se producen durante la brotación. Normalmente mordisquean hojas, brotes, e incluso racimos, a los que también ensucian con sus secreciones. Los ataques más significativos se producen al inicio de la brotación, pero si ésta es rápida, los daños ocasionados no son importantes. Como medidas de prevención y/o culturales se aconseja mantener la parcela limpia de malas hierbas; eliminar las malas hierbas antes del inicio de la brotación de la viña, no sólo de la parcela sino también de márgenes, bandas o zonas próximas; así como, aplicar cebos sobre el suelo en las zonas más frecuentadas por los caracoles.

ACARIOSIS (*Calepitrimerus vitis*)



Una semana mas no se ha observado la presencia de acariós en las ECBs muestreadas.

Pasa el invierno bajo la corteza, en las grietas en la base de los sarmientos y bajo las escamas de las yemas.

Los ataques se producen, picando las hojas jóvenes y los pámpanos, lo que origina una parada más o menos completa del desarrollo de estos, quedando los entrenudos cortos y las hojas pequeñas y abarquilladas, tomando la planta un aspecto arbustivo característico. Es particularmente grave en plantas jóvenes en las que compromete su desarrollo, pero en viñas adultas puede provocar un debilitamiento progresivo de estas. Puede tener 3 ó 4 generaciones al año.



Acariosis

Se distinguen dos tipos de síntomas, que se presentan en primavera o en verano.

- **Acariós de primavera:** Se producen malformaciones en las hojas, entrenudos cortos, crecimiento irregular en los sarmientos y en algunos casos abortos de los racimos.
- **Acariós de verano:** Las hojas expuestas al sol se vuelven pardas en el haz, tomando posteriormente un color pardo-rojizo. Los racimos afectados aparecen como quemados y pueden agrietarse los granos.

Se recomienda vigilar aquellos viñedos con antecedentes de daños importantes, principalmente en los momentos de brotación a floración. En cuanto a la sintomatología recordar que a simple vista se observan numerosos puntos blancos ocasionados por las picaduras de estos **eriófid**os visibles por transparencia. Destacar que las variedades de hoja lampiña son menos preferidas por este ácaro, que las de abundante pilosidad, como el **Tempranillo**.



Oruga peluda (*Ocnogyna baetica*)



En las observaciones realizadas esta semana los datos obtenidos sobre el % de yemas con larvas como media provincial es de 7,27 %, estando presentes estos daños en el 72,73 % de las ECBs.

Por zonas biológicas se ha observado la presencia de % de yemas con larvas en todas las zonas biológicas, obteniéndose el mayor valor en la zona biológica de Las Arenas, con un valor del 10 % de media.

Ocnogyna baetica se encuentra asentada en la mitad sur de España. Presenta una sola generación anual.

Los adultos aparecen, según zonas, entre los meses de octubre y diciembre. La hembra es áptera (carece de alas), por lo que realiza la puesta en el mismo lugar donde ha tenido lugar la crisalidación. Los machos sí tienen alas y se desplazan para buscar a las hembras.

Tras las primeras lluvias de otoño, la hembra emerge y deposita entre 700 y 1.000 huevos. El periodo de incubación oscila entre 40 y 70 días, en función de las condiciones ambientales.

Entre diciembre y enero es frecuente observar sobre plantas herbáceas las características "telarañas" tejidas por las propias larvas. Bajo estas acumulaciones de seda, las orugas permanecen agrupadas formando colonias para pasar el invierno, alimentándose de distintas plantas huésped.

Los inviernos secos favorecen a la plaga, ya que las lluvias intensas destruyen las telarañas. El frío no afecta de forma significativa a las larvas.

A partir de febrero comienza la fase de dispersión, durante la cual las orugas se desplazan de forma errática, deteniéndose para alimentarse de forma muy voraz. En esta fase pueden recorrer distancias de entre 100 y 300 metros, lo que favorece la colonización de nuevas parcelas.

Las arugas hacen su crisálida en el suelo entre finales de marzo y el mes de abril, permaneciendo enterradas hasta la emergencia de los adultos tras las lluvias de otoño.

Este agente ataca a las yemas y brotes, pudiendo ocasionar daños importantes. Estos insectos crean telarañas encima de las hierbas recubriendo a las colonias jóvenes, alimentándose de las plantas que están debajo de esa telaraña. Cuando alcanzan un mayor tamaño se desplazan fuera de ella en busca de más alimento. La oruga peluda u oruga de los prados suele estar considerada como una plaga pudiendo afectar a diferentes cultivos ya que se alimentan de una gran diversidad de plantas.

Los daños más importantes se producen cuando la fase de dispersión coincide con la brotación de la vid.

Las orugas se alimentan en: desborre, punta verde y hojas jóvenes extendidas. Provocando la destrucción de la yema principal y obligando a brotar a la yema secundaria, que generalmente no presenta racimos. Como consecuencia se produce:

1. Retraso en la brotación
2. Pérdida parcial o total de la cosecha
3. Descompensación vegetativa de la cepa

Métodos de control

Control mecánico. Indicado en agricultura ecológica o en parcelas con restricciones de uso de fitosanitarios:

1. Destrucción manual de colonias mediante lamparillas.
2. Pisado de colonias cuando aún son pequeñas.
3. Eliminación de las telarañas protectoras.

Estos métodos son eficaces cuando la población aún se encuentra agrupada.

Control químico. Cuando se recurre al control químico, deben utilizarse únicamente insecticidas autorizados para su aplicación en: Terrenos sin labrar, lindes, olivares con cubierta vegetal, márgenes públicos. Registro de Productos Fitosanitarios

1. Si existen focos localizados → tratar rodales.
2. Si la plaga está dispersa por toda la parcela → tratamiento general.



CONEJOS (*Oryctolagus cuniculus*)



En las observaciones realizadas en las ECBs de las distintas zonas biológicas, se observa la **presencia de daños** en el **100 %**, con una **valor medio de** % de cepas afectadas del **17,27 %**. Si hacemos referencia al dato por **zonas biológicas**, los daños aparecen en el 100% de zonas biológicas, la **mayor incidencia** es en la zona de **Las Arenas** con un **23,33 %** de cepas afectadas, mientras que en las zonas de **La Sierra y Los Llanos** el % de cepas afectadas es del **15%**. **En este agente los datos se repiten con respecto a la semana pasada.**



Conejo en viñedo

Los conejos son animales sedentarios que rara vez se alejan grandes distancias de sus zonas de refugio, por lo que los daños se producen en mayor abundancia en parcelas limitrofes a éstas.

Debido al comportamiento gregario de estos mamíferos y a sus características fisiológicas, los mayores daños se suelen producir en la brotación del viñedo, aunque se prolongan durante todo el ciclo de cultivo. Estos daños son mayores en años en los que la **sequía** provoca escasez de alimento.

En todas las zonas se siguen utilizando métodos preventivos, como el vallado de las parcelas y la protección de cepas jóvenes con tubos de plástico, en las zonas donde se han observado mayores daños. Aunque estas técnicas dificultan las labores del viñedo y encarecen el coste productivo del vino.

POLILLA DEL RACIMO (*Lobesia botrana*)



Las capturas de adultos de *Lobesia botrana* en polilleros cebados con feromona han sido cero en todas las ECBs de las distintas zonas biológicas.

La acción combinada de la temperatura y la humedad relativa determinan la mayor o menor gravedad de la plaga. Debido a que, tanto la temperatura como la humedad relativa, pueden variar mucho según zonas y años, las fluctuaciones de la población del insecto y, en consecuencia, los daños pueden ser muy variables e irregulares.



Trampa Delta

Las polillas del racimo atacan tanto a las inflorescencias como a los racimos. La primera generación aparece antes de la floración y forma velos o glomérulos dentro de las cuales están las larvas. Las larvas de la segunda y tercera generación realizan sus puestas en las bayas con la finalidad de consumir su contenido, generando daños de pérdida de cosecha, así como la aparición de podredumbres en las bayas lesionadas.

Los daños producidos son:

- **Directos:** ocasionados sobre las inflorescencias (1ª generación) no afectando al rendimiento del cultivo si el ataque no es desmedido. O sobre las bayas provocando una pérdida de rendimiento en la cosecha final, proporcional al número de larvas presentes por racimo.
- **Indirectos:** provocados por la larva que es vector de entrada del hongo *Botrytis cinerea*, o por las perforaciones que la larva realiza en la baya.

ERINOSIS (*Eriophyes vitis*)



No se detecta la presencia de daños por este agente en las 11 estaciones de control muestreadas.



Erinosis (raza de las agallas)

Los síntomas que suelen observarse generalmente corresponden a la raza de las agallas, que no suele dar problemas en plantaciones adultas.

Este ácaro produce abultamientos en la cara superior de las hojas; en la cara inferior se manifiesta por la presencia de un polvillo blanco que se vuelve oscuro y es el que abriga las larvas. En aquellos viñedos con presencia de síntomas eliminar los restos de poda.

ENLACES DE INTERÉS



- Conozca nuestra [Revista digital RAIF](#), trimestral, con artículos muy interesantes sobre las plagas y enfermedades que afectan a los distintos cultivos agrícolas de nuestra comunidad, así como otros aspectos de interés en la sanidad vegetal.
- Consultar [informes fitosanitarios anteriores](#).
- Consultar el [Manual de campo RAIF](#) del cultivo de vid.
- **Real Decreto 1054/2022**, de 27 de diciembre, por el que se establece y regula el Sistema de información de explotaciones agrícolas y ganaderas y de la producción agraria, así como el Registro autonómico de explotaciones agrícolas y el Cuaderno digital de explotación agrícola. **El presente R.D. tiene como objeto:** establecer y regular el sistema de información de explotaciones agrícolas, ganaderas y de la producción agraria (**SIEX**) conforme al artículo 5 de la Ley 30/2022, de 23 de diciembre, por la que se regulan el sistema de gestión de la Política Agrícola Común y otras materias conexas, el Registro Autonómico de Explotaciones Agrícolas (**REA**) y el Cuaderno Digital de Explotación Agrícola (**CUE**), así como **facilitar un seguimiento de las prácticas de agricultores y ganaderos.** ([Ampliar información](#)).
- **Las personas que desarrollan actividades relacionadas con la utilización de productos fitosanitarios precisan de una formación, que asegure los máximos niveles de protección del medio ambiente, la seguridad de las producciones y la salud del agricultor.** El [Real Decreto 1311/2012 \(texto consolidado\) por el que se establece el marco de actuación para conseguir un uso sostenible de los productos fitosanitarios](#) determina los requisitos de formación que deben poseer los usuarios profesionales a nivel nacional. En Andalucía este Real Decreto ha sido desarrollado por el **Decreto 96/2016**, de 3 de mayo, que regula la prevención y lucha contra plagas, el uso sostenible de productos fitosanitarios, la inspección de equipos para su aplicación y se crea el censo de equipos de aplicación de productos fitosanitarios. Con la intención de mejorar la gestión del proceso de obtención de dicha tarjeta identificativa, la Consejería de Agricultura, Pesca, Agua y Desarrollo Rural, ha desarrollado una aplicación que incluye la tramitación electrónica por parte de las personas interesadas. ([Ampliar información](#))
- Para consultar información sobre la [Producción Integrada en Andalucía](#) y acceder al [programa de gestión TRIANA](#) acceda a través de este apartado.
- Para obtener información, en el marco de la producción integrada, sobre aquellas **prácticas obligatorias, prohibidas y recomendadas**, así como de la estrategia de control a seguir, consulte **Reglamento Específico de Producción Integrada de vid**. (Descargar [aquí](#)).
- Acceda al [VISOR RAIF](#) si desea consultar la situación fitosanitaria por Provincia y/o Zona Biológica.
- Consultar la relación de materias activas de [Insecticidas, Fungicidas y Acaricidas](#) autorizadas en Producción Integrada de vid. La [Orden de 04 de abril de 2023](#) modifica los Reglamentos Específicos de Producción Integrada de Andalucía para **autorizar el uso de todas las sustancias inscritas en el Registro de Productos Fitosanitarios del MAPA con las restricciones que se detallan en su ANEXO**.
- Consultar en el [Registro de Productos Fitosanitarios](#) del MAPA las materias activas autorizadas en el cultivo de vid.
- Aquí puede consultar todo lo relativo a la [Gestión Integrada de Plagas](#) y las [Guías de Cultivos disponibles](#).

