

Informe de Seguimiento. Sector Leche de Vaca Andalucía. Junio 2021

Introducción

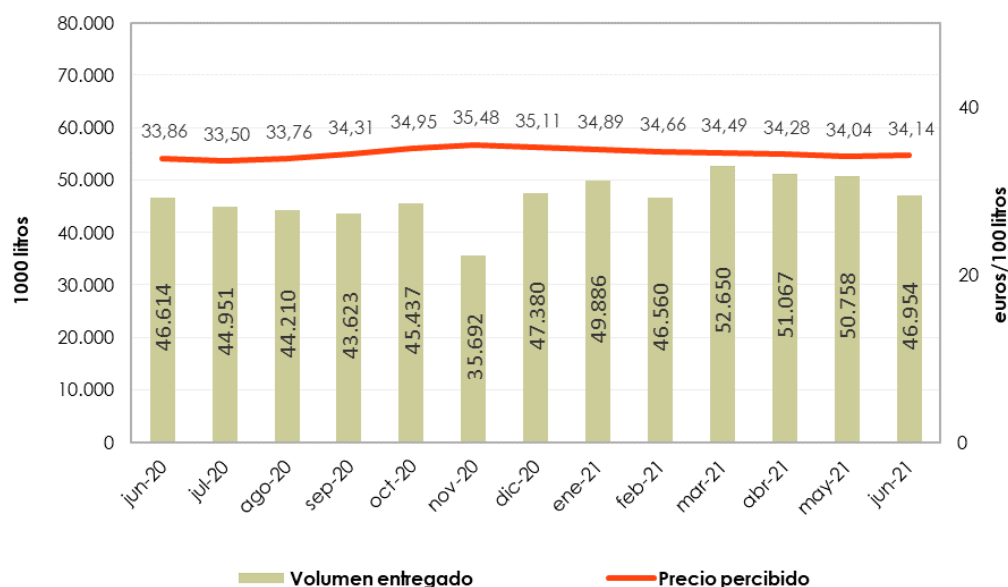
Este informe mensual recoge información de precio, volumen y parámetros medios de composición de la leche de vaca, correspondiente a las explotaciones lecheras de la comunidad autónoma andaluza.

Precios de leche de vaca en Andalucía

Se define el precio percibido por el ganadero como el resultado de complementar el precio base¹ con una serie de bonificaciones/penalizaciones y primas complementarias:

- Una bonificación/penalización por diferenciales de MG y MP respecto a la composición estándar.
- Una penalización por déficit de calidad respecto a los parámetros estándar.
- Primas complementarias (prima de fidelidad, prima de cantidad, etc.).

Gráfico 1. Volumen declarado y precio percibido por el ganadero en Andalucía (junio 2020 – junio 2021).



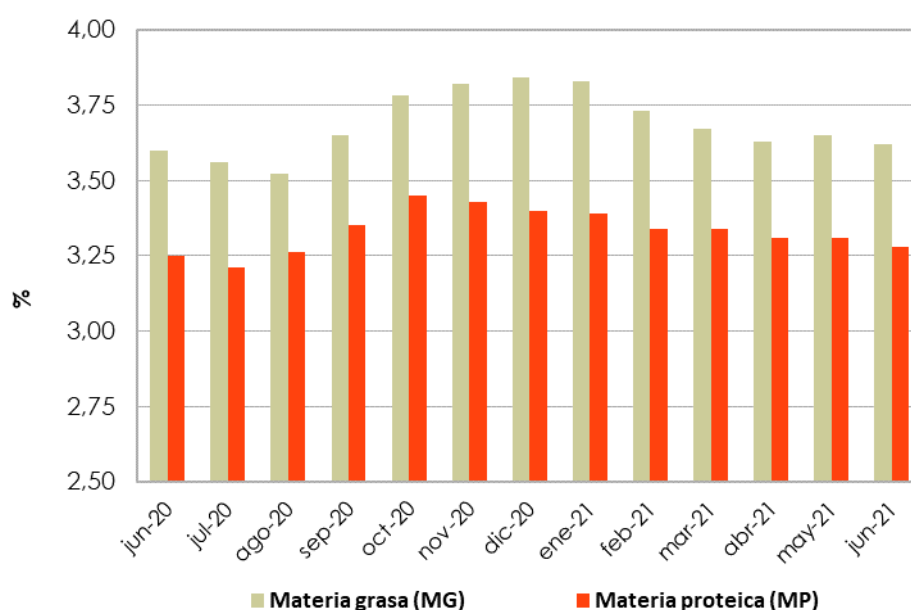
Fuente: Elaboración propia a partir de datos del Observatorio de Precios y Mercados (CAGPDS, 2021).

¹Precio de la leche a la salida de la explotación (costes de recogida y transporte a cargo de la empresa) con unos estándares de composición y de calidad. El caso más común establece las referencias de 100.000 gérmenes y 400.000 células somáticas por ml (según Normas Sanitarias de la Directiva 92/46/CEE). En España la composición estándar está definida para una materia grasa de 38 gramos por litro y una materia proteica de 32 gramos por litro (equivalencia aproximada de 3,7% MG y 3,1% MP).

En **junio de 2021** el precio percibido por el ganadero andaluz por la leche de vaca se situó en **34,14 €/100 litros**, rompiendo la evolución negativa iniciada en diciembre de 2020. Dicho precio es un 0,3% superior con respecto a la cotización registrada el mes anterior y un 0,8% mayor que la de junio de 2020. El volumen declarado disminuyó un 7,5% respecto al mes anterior, alcanzando en junio de 2021 los **46,95 millones de litros**.

En cuanto a los **parámetros medios de composición de la leche de vaca** correspondientes a las explotaciones andaluzas, la **materia grasa, en junio de 2021**, retrocedió ligeramente, en un 0,8%, con respecto al nivel alcanzado en mayo, situándose en un **3,62%**. Por su parte, la **materia proteica** retrocedió un 0,9% respecto al mes anterior, hasta el **3,28%**.

Gráfico 2. Parámetros medios de composición de la leche (materia grasa y materia proteica) (junio 2020 – junio 2021).



Fuente: Elaboración propia a partir de datos del "Informe Declaraciones de Entregas de Leche Cruda a los Primeros Compradores" de la Subdirección General de Producciones Ganaderas y Cinegéticas – Dirección General de Producciones y Mercados Agrarios (MAPA, 2021).

Precios comunitarios de leche de vaca²

El Observatorio del Mercado de la Leche de la Comisión Europea suministra información internacional del sector lácteo, a partir de la cual se realiza un análisis comparativo de los precios de los principales países europeos productores de leche de vaca, frente a los precios medios de España y de la UE.

La evolución del último año muestra que desde diciembre de 2020, el **precio de la leche en Andalucía** no había cesado de disminuir y ha sido en este mes de junio cuando se ha roto la tendencia. Sin embargo el precio medio registrado por la UE comenzó a aumentar en marzo de

² Los precios de Andalucía difieren de los recogidos en el Gráfico 1, ya que, la unidad de medida es distinta, habiéndose utilizado para la conversión la densidad media de la leche de vaca de 1,032 kg/l.

2021, siendo dispar la evolución en el resto de los países productores. Concretamente en España este último mes el precio ha continuado descendiendo.

Por otro lado, comparando los precios mensuales por orígenes, se aprecia que las cotizaciones españolas (y también las andaluzas), se sitúan por debajo de las cotizaciones medias de la UE a lo largo de los últimos 12 meses.

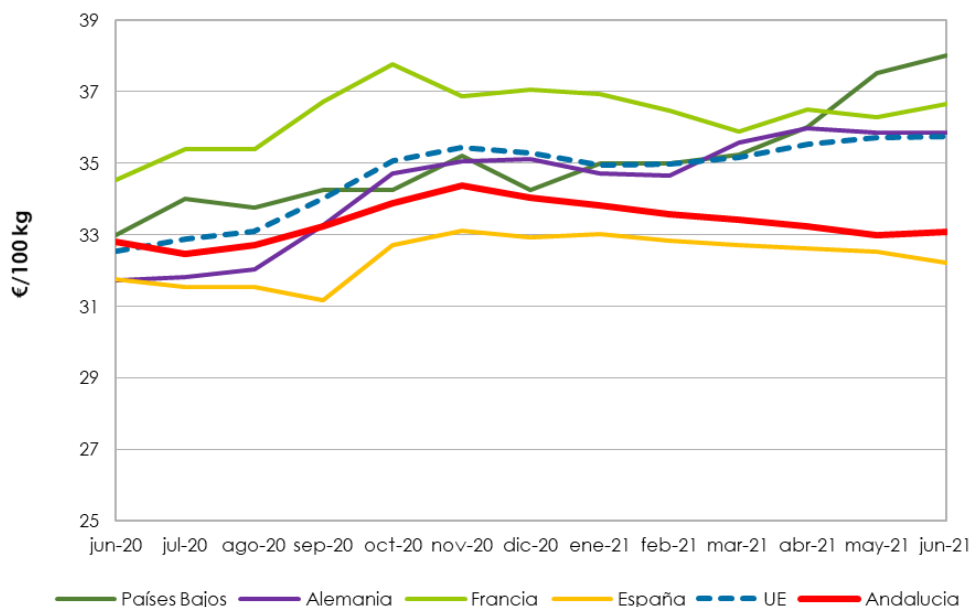
Francia por el contrario ha superado al resto de los orígenes hasta mayo de 2021, mes en que Países Bajos le ha tomado la delantera.

Tabla 1. Precios percibidos en Europa³ (junio 2020 – junio 2021) (€/100 kg).

Mes-año	Países Bajos	Alemania	Francia	España	UE	Andalucía
jun-20	33,00	31,72	34,54	31,75	32,55	32,81
jul-20	34,00	31,83	35,38	31,55	32,88	32,46
ago-20	33,75	32,02	35,40	31,55	33,08	32,71
sep-20	34,25	33,25	36,71	31,17	34,01	33,24
oct-20	34,25	34,70	37,77	32,72	35,07	33,87
nov-20	35,19	35,05	36,87	33,11	35,43	34,38
dic-20	34,25	35,11	37,04	32,91	35,29	34,02
ene-21	35,00	34,71	36,94	33,01	34,94	33,81
feb-21	35,00	34,66	36,48	32,82	34,97	33,59
mar-21	35,25	35,58	35,89	32,72	35,17	33,42
abr-21	36,00	35,96	36,49	32,62	35,52	33,22
may-21	37,50	35,86	36,28	32,52	35,72	32,98
jun-21	38,00	35,86	36,64	32,23	35,73	33,08

Fuente: Elaboración propia a partir de datos del Observatorio del Mercado de la Leche (CE, 2021).

Gráfico 3. Precios de la leche cruda de vaca en la UE (junio 2020 – junio 2021) (€/100 kg).



Fuente: Elaboración propia a partir de datos del Observatorio del mercado de la leche (CE, 2021).

³ Alemania, Francia y Países Bajos son, por ese orden, los mayores productores de leche de vaca en la UE.

Fuentes de información:

- Precios y volúmenes de la leche de Andalucía: *Observatorio de precios y mercados (CAGPDS)*.
- Composición de la leche: *Dirección General de Producciones y Mercados Agrarios (MAPA)*.
- Precios de la leche en Europa: *Observatorio del mercado de la leche. Comisión Europea*. (http://ec.europa.eu/agriculture/milk-market-observatory/latest-statistics/prices-margins_en.htm).

Notas:

- *Los precios mostrados en este informe corresponden a precios medios percibidos por los ganaderos considerando las cantidades comercializadas asociadas.*