

3. Otras disposiciones

CONSEJERÍA DE ECONOMÍA Y HACIENDA

ORDEN de 23 de enero de 2009, por la que se dispone la publicación de los Presupuestos de Explotación y de Capital y del Programa de Actuación, Inversión y Financiación de la Agencia de Innovación y Desarrollo de Andalucía.

De acuerdo con lo dispuesto en el artículo 3.1 de la Ley 3/2008, de 23 de diciembre, del Presupuesto de la Comunidad Autónoma de Andalucía para el año 2009, en relación con

lo dispuesto en el artículo 59.3 de la Ley General de la Hacienda Pública de la Comunidad Autónoma de Andalucía, se procede a la publicación de los Presupuestos de Explotación y de Capital y del Programa de Actuación, Inversión y Financiación de la Agencia de Innovación y Desarrollo de Andalucía, que figuran en el Anexo de la presente Orden.

Sevilla, 23 de enero de 2009

JOSÉ ANTONIO GRIÑÁN MARTÍNEZ
Vicepresidente Segundo de la Junta de Andalucía
y Consejero de Economía y Hacienda



PRESUPUESTO DE LA COMUNIDAD AUTÓNOMA DE ANDALUCÍA 2009

Presupuesto Explotación

Empresa: Agencia de Innovación y Desarrollo de
And.(Consol)
Ejercicio: 2009

P.E.C. 2009-1

Epígrafes	Importe
1. Importe neto de la cifra de negocios	138.966.071
a) Ventas	11.289.258
b) Prestaciones de servicios	127.676.813
2. Variación de existencias de produc. Terminados y en curso de fabric.	7.000.000
3. Trabajos realizados por la empresa para su activo	0
4. Aprovisionamientos	17.446.051
a) Consumo mercaderías	11.895
b) Consumo de materias primas y otras materias consumibles	827.421
c) Trabajos realizados por otras empresas	16.606.735
5. Otros ingresos de explotación	65.875.415
a) Ingresos accesorios y otros de gestión corriente	6.309.428
b) Subvenciones y otras transferencias	4.552.328
b.1) De la Junta de Andalucía	2.278.658
b.2) De otros	2.273.670
c) Transferencias de financiación	55.013.659
6. Gastos de Personal	75.293.304
a) Sueldos, salarios y asimilados	57.085.410
b) Cargas sociales	18.207.894
c) Provisiones	0
7. Otros gastos de explotación	99.708.554
a) Servicios exteriores	97.724.626
b) Tributos	1.983.928
c) Otros gastos	0
8. Amortización del inmovilizado	11.189.067
9. Imputación de subvenciones de inmovilizado no financ. y otras	18.285.401
10. Excesos de provisiones	0
11. Resultado por enajenaciones del inmovilizado	2.000.000
a) Deterioros y pérdidas	0
b) Resultados por enajenaciones y otras	2.000.000
12. Ingresos Financieros	6.848.754
a) De participaciones en instrumentos de patrimonio	4.516.822
a.1) En empresas del grupo y asociadas	4.516.822
a.2) En terceros	0
b) De valores negociables y otros instrumentos financieros	2.331.932
b1) De empresas del grupo y asociadas	379.889
b2) De terceros	1.952.043
13. Gastos financieros	3.299.372
a) Por deudas con empresas del grupo y asociadas	67.885
b) Por deudas con terceros	3.231.487
c) Por actualización de provisiones	0
14. Variación de valor razonable en instrumentos financieros	0
a) Cartera de negociación y otros	0
b) Imputación al resultado del ejercicio por activos financieros disponibles para la venta	0

**PRESUPUESTO DE LA COMUNIDAD AUTÓNOMA DE ANDALUCÍA 2009****Presupuesto Explotación**

Empresa: Agencia de Innovación y Desarrollo de
And.(Consol)
Ejercicio: 2009

P.E.C. 2009-1

Epígrafes	Importe
15. Diferencias de cambio	0
16. Resultado por enajenación de instrumentos financieros	-950.000
a) Deterioros y pérdidas	-950.000
b) Resultados por enajenaciones y otras	0
17. Impuestos sobre beneficios	-7.422.510
18. Ingresos y gastos extraordinarios	-109.895
Resultado del ejercicio	23.556.888
Resultado DEBE	215.418.753
Resultado HABER	238.975.641



PRESUPUESTO DE LA COMUNIDAD AUTÓNOMA DE ANDALUCÍA 2009

Presupuesto Capital

Empresa: Agencia de Innovación y Desarrollo de
And.(Consol)
Ejercicio: 2009

P.E.C. 2009-2

Estado de Dotaciones del Presupuesto de Capital	Previsión 2009
1. Adquisiciones de inmovilizado	298.125.904
I. Inmovilizado Intangible:	1.960.626
1. Desarrollo	0
2. Concesiones	0
3. Patentes, licencias, marcas y similares	0
4. Fondo de Comercio	0
5. Aplicaciones informáticas	280.626
6. Otro inmovilizado intangible	1.680.000
II. Inmovilizado Material:	14.480.992
1. Terrenos y construcciones	5.801.520
2. Instalaciones técnicas, y otro inmovilizado material	4.730.400
3. Inmovilizado en curso y anticipos	3.949.072
III. Inversiones en Empresas del Grupo y asoci. a largo plazo:	278.184.286
1. Instrumentos de patrimonio	8.470.000
2. Créditos a empresas	269.714.286
3. Valores representativos de deuda	0
4. Derivados	0
5. Otros activos financieros	0
IV. Inversiones financieras a largo plazo:	3.500.000
1. Instrumentos de patrimonio	0
2. Créditos a terceros	0
3. Valores representativos de deuda	0
4. Derivados	0
5. Otros activos financieros	3.500.000
2. Cancelación de deudas	9.478.979
a) De proveedores de inmovilizado y otros	0
b) De otras deudas	9.478.979
3. Actuaciones gestionadas por intermediación	392.381.004
a) De la Junta de Andalucía	392.381.004
b) De otras Administraciones Públicas	0
TOTAL DOTACIONES	699.985.887



PRESUPUESTO DE LA COMUNIDAD AUTÓNOMA DE ANDALUCÍA 2009

Presupuesto Capital

Empresa: Agencia de Innovación y Desarrollo de
And.(Consol)
Ejercicio: 2009

P.E.C. 2009-2

Estado de Recursos del Presupuesto de Capital	Previsión 2009
1. Recursos procedentes de la Junta de Andalucía	674.514.362
a) Subvenciones y Otras Transferencias	237.826.718
b) Transferencias de Financiación	186.973.358
c) Bienes y derechos cedidos	0
d) Aportaciones socios/patronos	249.714.286
2. Endeudamiento (para adquisición de inmovilizado)	0
a) De empresas del grupo	0
b) De empresas asociadas	0
c) De otras deudas	0
d) De proveedores de inmovilizado y otros	0
3. Recursos Propios	25.471.525
a) Procedentes de otras Administraciones Públicas	0
b) Recursos procedentes de las operaciones	25.471.525
c) Enajenación de inmovilizado	0
d) Enajenación de acciones propias	0
TOTAL RECURSOS	699.985.887



PRESUPUESTO DE LA COMUNIDAD AUTONOMA DE ANDALUCÍA 2009

MEMORIA DEL PRESUPUESTO	P.E.C. 3
EMPRESA: Agencia de Innovacion y Desarrollo de And.(Consol)	
PREVISIÓN	
<p>(Justificar la previsión de las principales partidas de ingresos y gastos del Presupuesto de Explotación así como del Presupuesto de Capital. Indicar asimismo los motivos por los que se solicita, en su caso, ayuda financiera con cargo al Presupuesto de la Comunidad Autónoma de Andalucía para el año 2009. Asimismo, de acuerdo con lo establecido en el art. 57.1.d) de la L.G.H.P.C.A., deberá realizarse una evaluación económica de las principales inversiones que vayan a realizarse en el ejercicio. Finalmente, se justificará como una partida de gasto principal, las transferencias que se hallan identificado como un grupo de gasto específico por la Consejería u Organismo Autónomo de que depende la Empresa o entidad. Dicha justificación comprenderá además y, en su caso, la desagregación y correspondencia con las diferentes partidas del presupuesto de explotación y de capital).</p>	
<p style="text-align: center;">MEMORIA PRESUPUESTO 2009 AGENCIA DE INNOVACION Y DESARROLLO DE ANDALUCIA</p> <p>En el inicio de una nueva legislatura la Agencia de Innovación y Desarrollo de Andalucía se postula en una segunda fase de su renovación para transformarse en el motor del impulso económico de la actividad productiva de la región. Para esta nueva transformación además del cambio en las personas se pretende orientarla a darle una visión más innovadora, de investigación y fundamentada en la Economía del Conocimiento como elemento esencial de esta apuesta tal y como prevé la Ley de la Ciencia y el Conocimiento de la que la Agencia pasa a ser un pilar muy importante en su desarrollo.</p> <p>La Agencia de Innovación y Desarrollo de Andalucía IDEA, asume para los próximos 4 años nuevos retos y objetivos derivados de la apuesta política que la Consejería de Innovación, Ciencia y Empresa ha realizado en su Plan de Acción 2008 – 2012. La Agencia se convertirá en estos próximos años en el MOTOR DE LA INNOVACIÓN y en LÍDER DEL DESARROLLO ECONÓMICO en Andalucía. Para ello pone en marcha su Plan de actuación 2008 - 2012, que define unos objetivos claros y precisos, para a continuación establecer un planteamiento concreto en líneas de acción, medidas y programas que permitan alcanzarlos. Se configura, así mismo, un sistema de evaluación de resultados e impactos que permitirá valorar la eficacia y eficiencia de las políticas públicas; para ello transformará sus estructuras con objeto de servir a las siguientes estrategias:</p> <ul style="list-style-type: none"> o El posicionamiento de la Agencia como Coordinador de todo el sistema andaluz de apoyo a la innovación en las empresas andaluzas o El aprovechamiento de su gran implantación y presencia territorial, para identificar de forma proactiva las necesidades reales de los sectores empresariales y de los diferentes territorios de Andalucía, y para actuar como impulsor ante la Consejería de Innovación, Ciencia y Empresa para resolverlas 	



PRESUPUESTO DE LA COMUNIDAD AUTONOMA DE ANDALUCÍA 2009

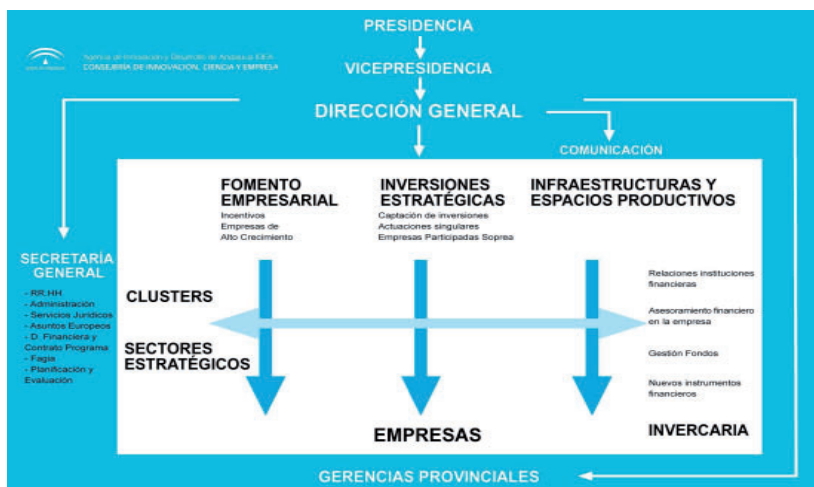
MEMORIA DEL PRESUPUESTO	P.E.C. 3
EMPRESA: Agencia de Innovación y Desarrollo de And.(Consol)	
PREVISIÓN	

(Justificar la previsión de las principales partidas de ingresos y gastos del Presupuesto de Explotación así como del Presupuesto de Capital. Indicar asimismo los motivos por los que se solicita, en su caso, ayuda financiera con cargo al Presupuesto de la Comunidad Autónoma de Andalucía para el año 2009. Asimismo, de acuerdo con lo establecido en el art. 57.1.d) de la L.G.H.P.C.A., deberá realizarse una evaluación económica de las principales inversiones que vayan a realizarse en el ejercicio. Finalmente, se justificará como una partida de gasto principal, las transferencias que se hallan identificado como un grupo de gasto específico por la Consejería u Organismo Autónomo de que depende la Empresa o entidad. Dicha justificación comprenderá además y, en su caso, la desagregación y correspondencia con las diferentes partidas del presupuesto de explotación y de capital).

- o La venta de Andalucía en el mundo y fruto de ello, la **atracción de inversiones** y empresas nacionales e internacionales a Andalucía
- o El desarrollo de una agresiva política de impulso y potenciación de los **clusters** sectoriales e intersectoriales de Andalucía, como elemento básico del impulso de la innovación en la región, en el marco de la política establecida por la Dirección General de Industria.
- o El impulso de la **creación de nuevas empresas** innovadoras y tecnológicas de alto crecimiento a través de RETA.

Es especialmente importante el papel que debe jugar la Agencia de Innovación como **“Coordinador”** de todo el sistema andaluz de innovación empresarial, delegando la operativización de muchas de las actividades de impulso de la innovación en el resto de instrumentos de la CICE en sus áreas de especialización: RETA, CTA, FRAE, etc.

Para la consecución de todos estos objetivos se reestructura la Agencia con un formato innovador que permite la dirección transversal de las actuaciones orientada a objetivos y con una permanente evaluación de resultados:



En el Plan de actuación de la nueva Agencia se definen como objetivos generales los siguientes:



PRESUPUESTO DE LA COMUNIDAD AUTONOMA DE ANDALUCÍA 2009

MEMORIA DEL PRESUPUESTO	P.E.C. 3
EMPRESA: Agencia de Innovacion y Desarrollo de And.(Consol)	
PREVISIÓN	
<p>(Justificar la previsión de las principales partidas de ingresos y gastos del Presupuesto de Explotación así como del Presupuesto de Capital. Indicar asimismo los motivos por los que se solicita, en su caso, ayuda financiera con cargo al Presupuesto de la Comunidad Autónoma de Andalucía para el año 2009. Asimismo, de acuerdo con lo establecido en el art. 57.1.d) de la L.G.H.P.C.A., deberá realizarse una evaluación económica de las principales inversiones que vayan a realizarse en el ejercicio. Finalmente, se justificará como una partida de gasto principal, las transferencias que se hallan identificado como un grupo de gasto específico por la Consejería u Organismo Autónomo de que depende la Empresa o entidad. Dicha justificación comprenderá además y, en su caso, la desagregación y correspondencia con las diferentes partidas del presupuesto de explotación y de capital).</p> <ul style="list-style-type: none"> - Objetivo 1: Impulso a los principales cluster de Andalucía. - Objetivo 2: Desarrollo y mejora de infraestructuras y espacios productivos. - Objetivo 3: Promoción y Captación de Inversiones Estratégicas. - Objetivo 4: Fomento Empresarial y Servicios Avanzados. - Objetivo 5: Organización interna innovadora para ser líder en innovación y desarrollo regional. <p>Para alcanzar estos objetivos se han planteado 19 Líneas de Acción que se plasman en 36 Medidas y se desarrollan a través de 82 Programas.</p> <p>El presupuesto inicial de la Agencia dependiente del presupuesto Junta Andalucía supone un montante de 729,1 millones de euros lo que resulta un crecimiento del 56,22 % respecto del mismo presupuesto del año anterior. Aumenta asimismo el peso que el presupuesto de la Agencia tiene en la Consejería de Innovación Ciencia y Empresa, mientras que en el año 2008 resultaba ser del 16,13 % para el presupuesto 2009 el peso de la Agencia en la Consejería de Innovación es de un 25 %. Respecto al presupuesto consolidado que incluye a las entidades SOPREA, FAGIA, INVERCARIA, SANDETEL, VEIASA y AEROPOLIS e incorpora los ingresos propios el montante total asciende a 851,3 millones de euros.</p> <p>Las novedades más importantes que incorpora el presupuesto son las siguientes:</p> <ul style="list-style-type: none"> a) Se encarga a la Agencia la gestión del holding fund que incorpora JEREMIE como modo de gestión de la Subvención Global de Andalucía con un importe de 235,7 millones de euros. Este Fondo de Fondos viene a recabar el 80% del montante global que corresponde a las partidas destinadas a inversiones financieras de “revolving” (Prestamos participativos, capital semilla, inversiones en capital riesgo, fondo de avales, fondo de microcréditos, etc) con el que se pretende inyectar en el mercado de la pyme andaluza un montante de 481 millones de euros, 	



PRESUPUESTO DE LA COMUNIDAD AUTONOMA DE ANDALUCÍA 2009

MEMORIA DEL PRESUPUESTO	P.E.C. 3
EMPRESA: Agencia de Innovación y Desarrollo de And.(Consol)	
PREVISIÓN	
<p>(Justificar la previsión de las principales partidas de ingresos y gastos del Presupuesto de Explotación así como del Presupuesto de Capital. Indicar asimismo los motivos por los que se solicita, en su caso, ayuda financiera con cargo al Presupuesto de la Comunidad Autónoma de Andalucía para el año 2009. Asimismo, de acuerdo con lo establecido en el art. 57.1.d) de la L.G.H.P.C.A., deberá realizarse una evaluación económica de las principales inversiones que vayan a realizarse en el ejercicio. Finalmente, se justificará como una partida de gasto principal, las transferencias que se hallan identificado como un grupo de gasto específico por la Consejería u Organismo Autónomo de que depende la Empresa o entidad. Dicha justificación comprenderá además y, en su caso, la desagregación y correspondencia con las diferentes partidas del presupuesto de explotación y de capital).</p> <p>a través de fondos individuales para cada una de las categorías con una participación privada del 51 %. En estos fondos tendrá una participación decisiva INVERCARIA y el FEI aportando ambos su dilatada experiencia en la aplicación de esta fuente financiera. Después de esta primera fase de creación y consolidación de Invercaria como instrumento financiero de la CICE, es necesario articular en la nueva legislatura un plan de acción para convertir a Invercaria en el motor financiero de las empresas andaluzas</p> <p>b) Primera fase del Programa de Suelo Productivo de Andalucía 2008-2013 (PROSPA I) como instrumento de ordenación y planificación que oriente las actuaciones que desde la Junta de Andalucía se vienen desarrollando en materia de suelo, priorizando las actuaciones a desarrollar en un futuro, con una dotación de 20 millones de euros para 2009 en las siguientes actuaciones:</p> <ol style="list-style-type: none"> 1. Ampliación Parque Científico Tecnológico de Almería (PITA) 2. Parque de Innovación Empresarial del Mármol. 3. Ampliación del Parque Científico Tecnológico de Jerez de la Frontera 4. Parque Empresarial de la Bahía de Cádiz. 1ª Fase 5. Parque Empresarial de la Janda Interior 6. Parque Empresarial de la Rinconada 7. Ampliación del Parque Científico Tecnológico de Ciencias de la Salud. 8. Parque de Innovación Empresarial de Motril. 9. Parque Científico Tecnológico de Huelva. 10. Parque Empresarial de la Costa Occidental de Huelva 11. Parque Empresarial del Campus Científico Tecnológico de Linares. 12. Parque Empresarial de Alcaudete. 13. Ampliación del Parque Científico Tecnológico de Andalucía en Málaga (PTA). 14. Parque de Innovación Empresarial de Sanlúcar la Mayor. 15. Parque de Innovación Empresarial AGROPOLIS. 	



PRESUPUESTO DE LA COMUNIDAD AUTONOMA DE ANDALUCÍA 2009

MEMORIA DEL PRESUPUESTO	P.E.C. 3
EMPRESA: Agencia de Innovación y Desarrollo de And.(Consol)	
PREVISIÓN	
<p>(Justificar la previsión de las principales partidas de ingresos y gastos del Presupuesto de Explotación así como del Presupuesto de Capital. Indicar asimismo los motivos por los que se solicita, en su caso, ayuda financiera con cargo al Presupuesto de la Comunidad Autónoma de Andalucía para el año 2009. Asimismo, de acuerdo con lo establecido en el art. 57.1.d) de la L.G.H.P.C.A., deberá realizarse una evaluación económica de las principales inversiones que vayan a realizarse en el ejercicio. Finalmente, se justificará como una partida de gasto principal, las transferencias que se hallan identificado como un grupo de gasto específico por la Consejería u Organismo Autónomo de que depende la Empresa o entidad. Dicha justificación comprenderá además y, en su caso, la desagregación y correspondencia con las diferentes partidas del presupuesto de explotación y de capital).</p> <p>c) Por primera vez y tras la reasignación de competencias originada por el Decreto de estructura de Consejerías de la Junta de Andalucía, se encarga a la Agencia la gestión completa de una Orden de subvenciones de apoyo al trabajador autónomo que cuenta con una dotación presupuestaria compartida entre distintas fuentes de financiación (Servicios 01,18 y 16) de 69,7 millones de euros. La gestión de estos incentivos que se encargará a FAGIA viene a cubrir una nueva línea de subvenciones hacia el trabajador autónomo más ajustada a la línea de innovación y coherente con el resto de los incentivos a las pymes andaluzas que actualmente están en vigor.</p> <p>d) Se incorpora una nueva línea de incentivos a través de la Secretaría General de Telecomunicaciones y Sociedad de la Información para facilitar el acceso de la ciudadanía y la pyme a Internet con un montante en los próximos 5 años de 200 millones de euros, de los que en el ejercicio 2009 se incorporan 9 millones.</p> <p>e) Así mismo se incorpora una nueva línea de incentivos a las entidades de economía social por importe de 1,5 millones de euros en 2009.</p> <p>f) Otra de las novedades más importantes la constituyen la inclusión en los presupuestos 2009 de la dotación correspondiente a la Orden por la que se aprueba el programa de ayudas a empresas viables con dificultades coyunturales en Andalucía y se efectúa su convocatoria para los años 2008 y 2009 por importe de 75 millones de euros para el ejercicio 2009 y que ya contaba con una dotación extraordinaria a final del anterior ejercicio de 12 millones. Este programa de ayudas se dirige a las pequeñas, medianas y grandes empresas que tengan la sede social efectiva de su actividad y/o algún establecimiento operativo principal en Andalucía y que respondan a la definición de "empresa en crisis" con arreglo a las Directrices comunitarias sobre ayudas estatales de salvamento y de reestructuración de empresas en crisis (2004/C 244/02). En esta misma línea de trabajo se incorporan los fondos procedentes de la Consejería de Empleo para el apoyo a empresas y trabajadores resultado de la resolución de conflictos laborales así como</p>	



PRESUPUESTO DE LA COMUNIDAD AUTONOMA DE ANDALUCÍA 2009

MEMORIA DEL PRESUPUESTO	P.E.C. 3
EMPRESA: Agencia de Innovacion y Desarrollo de And.(Consol)	
PREVISIÓN	
<p>(Justificar la previsión de las principales partidas de ingresos y gastos del Presupuesto de Explotación así como del Presupuesto de Capital. Indicar asimismo los motivos por los que se solicita, en su caso, ayuda financiera con cargo al Presupuesto de la Comunidad Autónoma de Andalucía para el año 2009. Asimismo, de acuerdo con lo establecido en el art. 57.1.d) de la L.G.H.P.C.A., deberá realizarse una evaluación económica de las principales inversiones que vayan a realizarse en el ejercicio. Finalmente, se justificará como una partida de gasto principal, las transferencias que se hallan identificado como un grupo de gasto específico por la Consejería u Organismo Autónomo de que depende la Empresa o entidad. Dicha justificación comprenderá además y, en su caso, la desagregación y correspondencia con las diferentes partidas del presupuesto de explotación y de capital).</p> <p style="text-align: center;">en soluciones de mantenimiento y conservación de empleo que ascienden en 2009 a 69,7 millones de euros.</p> <p>g) Se incluye también como novedad en el presupuesto la incorporación de fondos para desarrollar inversiones en Infraestructuras de telecomunicaciones en Andalucía por importe de 14 millones de euros.</p> <p>h) Por su puesto se mantiene el nivel de cobertura de ayudas públicas a las empresas andaluzas en el marco de la Orden de de Incentivos para el Fomento de la Innovación y el Desarrollo Empresarial de Andalucía. Esta Orden que cuenta con unas subvenciones ya concedidas de 300 millones de euros desde su inicio en 2007, se incorpora una dotación para la adquisición de nuevos compromisos en 2009 por importe de 155,6 millones de euros más. Tras el nuevo marco y estructura de la Agencia, analizado el aspecto cuantitativo y cualitativo del funcionamiento y del impacto durante la pasada legislatura de la orden en la capacidad real de innovación de las empresas beneficiarias, se procede a final de 2008 a rediseñar la orden y sus líneas de apoyo a la innovación en la nueva legislatura con objeto de abordar un programa específico de apoyo a los grandes proyectos empresariales de inversión, que no se encuentran adecuadamente resueltos por esta orden, enfocada más en proyectos pequeños y medianos, y la situación de desventaja en la que sitúa a Andalucía en la competencia con otras regiones por atraer estos proyectos, así como la adaptación a los nuevos marcos jurídicos europeos de ayudas a empresas.</p> <p>i) Por último se mantienen las inversiones en centros tecnológicos y en materia de I+D+i directas a través de la Agencia de Innovación, mediante la participación en Corporación Tecnológica y el desarrollo de infraestructuras propias por importe de 12 millones de euros.</p> <p>En cuanto al presupuesto de explotación de la Agencia se indica lo siguiente:</p> <ul style="list-style-type: none"> • Los ingresos propios del ejercicio 2009 en IDEA se reducen a los rendimientos de actividades inmobiliarias, alquileres, ventas de inmovilizado y rendimientos financieros que se estiman en un montante 	



PRESUPUESTO DE LA COMUNIDAD AUTONOMA DE ANDALUCÍA 2009

MEMORIA DEL PRESUPUESTO	P.E.C. 3
EMPRESA: Agencia de Innovación y Desarrollo de And.(Consol)	
PREVISIÓN	
<p>(Justificar la previsión de las principales partidas de ingresos y gastos del Presupuesto de Explotación así como del Presupuesto de Capital. Indicar asimismo los motivos por los que se solicita, en su caso, ayuda financiera con cargo al Presupuesto de la Comunidad Autónoma de Andalucía para el año 2009. Asimismo, de acuerdo con lo establecido en el art. 57.1.d) de la L.G.H.P.C.A., deberá realizarse una evaluación económica de las principales inversiones que vayan a realizarse en el ejercicio. Finalmente, se justificará como una partida de gasto principal, las transferencias que se hallan identificado como un grupo de gasto específico por la Consejería u Organismo Autónomo de que depende la Empresa o entidad. Dicha justificación comprenderá además y, en su caso, la desagregación y correspondencia con las diferentes partidas del presupuesto de explotación y de capital).</p> <p>de 6,9 millones de euros y que en el grupo predominan las prestaciones de servicio de VEIASA y ventas de AEROPOLIS con lo que el total del grupo consolidado suponen un montante de 101,4 millones de euros. Las partidas más significativas de otros ingresos de explotación, son las transferencias de financiación y las subvenciones y transferencias de explotación que se reciben de la Consejería de Innovación Ciencia y Empresa.</p> <ul style="list-style-type: none"> • El Plan de Austeridad en aplicación en la Agencia supone una reducción de los gastos corrientes. Así mientras los gastos de personal estimados se mantienen congelados en relación a los del año 2008, se pretende una reducción del gasto corriente que permita que con el ahorro generado atender a las nuevas situaciones que se creen derivadas de la crisis financiera ahora vigente. <p>Las principales inversiones a realizar durante el ejercicio 2009 serían las siguientes:</p> <ul style="list-style-type: none"> • Terminación de la construcción del edificio de la nueva sede de la Agencia de Innovación en el parque Cartuja 93, así como inversiones en el Centro Tecnológico del Vino de Jerez, Parque científico de Huelva, Centro de Investigación Medina, Centro metalmecánica en Linares, Centro de oleaginosas en Jaén, Centro Tecnológico Aeroespacial en Sevilla, Centro Tecnológico de energías Renovables en Almería. • Inversiones derivadas del PROSPA en cofinanciación con EPSA que destina una inversión para el ejercicio 2009 de 20 millones de euros en distintos parques industriales. • Actuaciones gestionadas por intermediación de la Junta de Andalucía consistentes fundamentalmente en subvenciones a fondo perdido por un montante de 381 millones de euros. • Constitución de activos financieros directamente o a través de Invercaria de un montante de 235 millones de euros. 	



PRESUPUESTO DE LA COMUNIDAD AUTONOMA DE ANDALUCÍA 2009

MEMORIA DEL PRESUPUESTO	P.E.C. 3
--------------------------------	-----------------

EMPRESA: Agencia de Innovacion y Desarrollo de And.(Consol)

PREVISIÓN

(Justificar la previsión de las principales partidas de ingresos y gastos del Presupuesto de Explotación así como del Presupuesto de Capital. Indicar asimismo los motivos por los que se solicita, en su caso, ayuda financiera con cargo al Presupuesto de la Comunidad Autónoma de Andalucía para el año 2009. Asimismo, de acuerdo con lo establecido en el art. 57.1.d) de la L.G.H.P.C.A., deberá realizarse una evaluación económica de las principales inversiones que vayan a realizarse en el ejercicio. Finalmente, se justificará como una partida de gasto principal, las transferencias que se hallan identificado como un grupo de gasto específico por la Consejería u Organismo Autónomo de que depende la Empresa o entidad. Dicha justificación comprenderá además y, en su caso, la desagregación y correspondencia con las diferentes partidas del presupuesto de explotación y de capital).

Los ingresos propios del ejercicio 2009 se aplicarán a financiación de inversiones con arreglo al siguiente cuadro:

Denominación del Proyecto o actuación	04	11	14	18	21	23	29	41	Total
	Almería	Cádiz	Córdoba	Granada	Huelva	Juén	Málaga	Sevilla	
EDIFICIO AGENCIA IDEA								2.000.000,00	2.000.000,00
CT DISEÑO			2.000.000,00						2.000.000,00
CTPIII		1.321.616,00							1.321.616,00
Parque Científico Huelva					1.158.480,00				1.158.480,00
Tornes Oficinas aeropos								16.000.000,00	16.000.000,00
PIE Sanlúcar Mayor								5.309.887,00	5.309.887,00
PTA Málaga							3.060.000,00		3.060.000,00
PIE Alcaudete						2.212.453,00			2.212.453,00
Campus CT Linares							1.882.358,00		1.882.358,00
PE Costa Huelva					1.769.982,00				1.769.982,00
PCT Bakul				1.084.748,07					1.084.748,07
PE Bahía Cádiz		3.750.000,00							3.750.000,00
PCT Jerez			504.439,17						504.439,17
PITA	440.952,00								440.952,00
Participaciones en Empresas	780.000,00	1.300.000,00	2.080.000,00	1.040.000,00	1.300.000,00	1.560.000,00	2.340.000,00	2.600.000,00	13.000.000,00
	1.220.952,00	6.876.055,17	4.080.000,00	2.124.748,07	4.228.422,00	5.754.811,00	5.400.000,00	25.909.887,00	55.594.875,24



PRESUPUESTO DE LA COMUNIDAD AUTONOMA DE ANDALUCÍA 2009

MEMORIA DEL PRESUPUESTO	P.E.C 4
EMPRESA: Agencia de Innovacion y Desarrollo de And.(Consol)	
LIQUIDACIÓN EJERCICIO ANTERIOR	
<p>(Señalar las principales desviaciones que se han producido con relación a los Presupuestos de Explotación y de Capital aprobados en su día, explicando las causas de las mismas).</p> <p style="text-align: center;">Memoria PEC 4</p> <p>El presente documento tiene por objeto analizar las desviaciones producidas en el presupuesto de explotación y cuadro de financiación del ejercicio 2007 liquidado y el presupuestado. Se ha realizado el estado numérico comparativo entre la previsión inicial y la liquidación del presupuesto del ejercicio , procediéndose a analizar las desviaciones más significativas.</p> <p>En la cuenta de explotación en el apartado de GASTOS destacamos las siguientes desviaciones:</p> <ul style="list-style-type: none"> • Aprovisionamiento y otros gastos externos: Esta variación en la partida de aprovisionamiento viene motivada principalmente por una reducción importante entre lo presupuestado y lo liquidado de la empresa SANDETEL. • Consumo de materias primas , esta desviación (140,50%) viene producida por las 10 estaciones itv´s revertidas a VEIASA que inicialmente no estaban previstas en el presupuesto inicial, que ha hecho que se incrementen los gastos de materiales. • Sueldos y Salarios, La variación no es muy significativa, encontrándose su explicación por un lado en el incremento de Itv´s que ha experimentado VEIASA, y por otro el incremento de actividad que ha experimentado SANDETEL .Este cambio en la actividad, ha sido provocado por una parte por un traspaso de proyectos, contratos y de un importante volumen de personal técnico, de la filial Sociedad Andaluza para el Desarrollo de la Sociedad de la Información, S.A.U (SADESI) en febrero de 2007, y por otra, por la encomienda de proyectos relacionados con el fomento de las empresas del sector TIC. • Servicios exteriores, la variación se produce por el aumento de nivel de ejecución de tres áreas diferentes en IDEA: programas diversos del área de emprendedores, a nuevas encomiendas de gestión y el aumento en el mantenimiento de los gastos de funcionamiento en los centros de innovación. • Gastos extraordinarios ,el incremento de un 431,65 % con respecto a lo presupuestado es debido al aumento fundamentalmente a las aportaciones a Fundaciones y a la dotación para las provisiones para riegos y gastos de IDEA. • Gastos y pérdidas de ejercicios anteriores, esta variación proviene de la desviación entre lo presupuestado y liquidado de IDEA, y se refiere a gastos imputables a ejercicios anteriores de muy difícil previsión. • Subvenciones ,la desviación se justifica principalmente por la diferencia no presupuestada relativa a la Fundación Corporación Tecnológica, producida en IDEA. • Variación de las provisiones de inmovilizado inmaterial, material y cartera de control, esta desviación se justifica por una estimación excesiva por parte de SANDETEL ya que su cartera ha tenido mejores resultados de los esperados, e IDEA que ha tenido que provisionar un inmovilizado, por venta inferior a su coste. <p>En la cuenta de explotación en el apartado de INGRESOS destacamos las siguientes desviaciones:</p> <ul style="list-style-type: none"> • Ventas: esta reducción en la previsión no es real ya que se produce por un cambio a la hora de considerar por parte de INVERCARIA los ingresos procedentes de la Agencia. Actualmente se considera como subvención por lo que la cifra de 1.770.087,05 Euros liquidado hay que compararlo con el 1.616.768,16 Euros presupuestado en las cuentas de INVERCARIA, no produciéndose por lo tanto desviación significativa en este apartado. 	



PRESUPUESTO DE LA COMUNIDAD AUTONOMA DE ANDALUCÍA 2009

MEMORIA DEL PRESUPUESTO	P.E.C 4
EMPRESA: Agencia de Innovación y Desarrollo de And.(Consol)	
LIQUIDACIÓN EJERCICIO ANTERIOR	
<p>(Señalar las principales desviaciones que se han producido con relación a los Presupuestos de Explotación y de Capital aprobados en su día, explicando las causas de las mismas).</p>	
<ul style="list-style-type: none"> • Otros intereses e ingresos asimilados, se produce una desviación debida principalmente a los resultados de SANDETEL e IDEA, la primera indica que la subida en estos ingresos se debe a la subida del tipo de interés., mientras que IDEA explica que es debido a un mayor volumen de ingresos financieros de cuentas corrientes y con la no aplicación a ingresos de la subvención de capital relativa a Santana Motor S.A. • Beneficios en enajenación de inmovilizado, por la propia naturaleza de los conceptos registrados es difícil la previsión de los mismos, siendo la mayoría provenientes de la venta de parcelas. • Ingresos extraordinarios, por la propia naturaleza de los conceptos registrados en este epígrafe es difícil la previsión de los mismos. • Transferencias de financiación de explotación. La explicación a esta desviación la encontramos en IDEA. Se presupuestó una transferencia de financiación de explotación de 111.017.359,35 Euros y finalmente se registró y liquidó 40.274.200,06 Euros, esto es debido a la aplicación de criterios diferentes entre la elaboración del presupuesto y su posterior liquidación. Esto es, cuando se presupuestan (440.51) se registran en el presupuesto de explotación y posteriormente, en la liquidación, se registran en el presupuesto de capital. <p>En el cuadro de financiación se observan las siguientes desviaciones en las aplicaciones:</p> <ul style="list-style-type: none"> • En el capítulo de Adquisiciones de Inmovilizado se observa una desviación (111,73%), esta desviación encuentra su explicación en IDEA VEIASA y SANDETEL. VEIASA ha visto en el ejercicio 2007 como se le revertían diez estaciones de servicios, que hace que se incrementen sus activos. SANDETEL en el ejercicio 2007 se ha hecho cargo de la ejecución de proyectos debido un cambio en la actividad de la empresa y esto ha supuesto a parte de un incremento de gastos e ingresos un incremento de inmovilizado en comparación con sus previsiones. La Agencia de Innovación y desarrollo de Andalucía tiene un nivel de ejecución cercano al 80% en el inmovilizado inmaterial el incremento en el nivel de ejecución viene del inmovilizado material debido al alta en terrenos. • En las Cancelaciones y traspaso a C/ P de deudas a L/ P la desviación (124,50%) se explica a través de la desviación de IDEA, cuya desviación proviene de los importes desembolsados de las participaciones en capital. <p>En los orígenes destacamos:</p> <ul style="list-style-type: none"> • En el apartado de Enajenación de Inmovilizado se observa una desviación con respecto a lo presupuestado del (1.313,21%). La Agencia de Innovación no realizó previsión alguna de recursos derivados de enajenaciones de activos. Dichas enajenaciones se van formalizando y surgiendo a lo largo del ejercicio en el caso en que existan. Destacan las ventas de las ITV 's a VEIASA así como las ventas del PAMA. • Las aportaciones de accionistas supera a lo previsto en un 90%. Esta desviación proviene de la falta de previsión por parte de INVERCARIA de la aportación realizada por su accionista Agencia de Innovación y Desarrollo de Andalucía. 	



PRESUPUESTO DE LA COMUNIDAD AUTONOMA DE ANDALUCÍA 2009

MEMORIA DEL PRESUPUESTO		P.E.C 4		
EMPRESA: Agencia de Innovación y Desarrollo de And.(Consol)				
LIQUIDACIÓN EJERCICIO ANTERIOR				
(Señalar las principales desviaciones que se han producido con relación a los Presupuestos de Explotación y de Capital aprobados en su día, explicando las causas de las mismas).				
DESCRIPCION	Código Liquidación	Presupuestación	Diferencia	
GASTOS	A)	183.182.148,34	210.694.435,86	-27.512.287,52
Reducción de existencias de productos terminados y en curso de fabricación	1.	0,00	0,00	0,00
Aprovisionamientos	2.	1.403.434,33	2.086.142,11	-682.707,78
Consumo de mercaderías	a)	133.638,13	0,00	133.638,13
Consumo de materias primas y otras materias disponibles	b)	562.014,42	400.000,00	162.014,42
Otros gastos externos	c)	707.781,78	1.686.142,11	-978.360,33
Gastos de personal	3.	55.325.329,33	46.853.396,30	8.471.933,03
Sueldos, salarios y asimilados	a)	42.417.224,90	35.007.693,91	7.409.530,99
Cargas sociales	b)	12.908.104,43	11.845.702,39	1.062.402,04
Dotaciones para amortizaciones de inmovilizado	4.	6.862.754,99	7.182.335,36	-319.580,37
Variación de las provisiones de tráfico	5.	1.065.446,07	440.000,00	625.446,07
Variación de provisiones de existencias	a)	0,00	0,00	0,00
Variación de provisiones y pérdidas de créditos incobrables	b)	240.886,25	330.000,00	-89.113,75
Variación de otras provisiones de tráfico	c)	824.559,82	110.000,00	714.559,82
Otros gastos de explotación	6.	59.118.715,90	121.616.505,69	-62.497.789,79
Servicios exteriores	a)	49.347.629,92	33.899.991,35	15.447.638,57
Tributos	b)	1.909.777,23	2.009.014,34	-99.237,11
Otros gastos de gestión corriente	c)	7.861.308,75	85.707.500,00	-77.846.191,25
Dotación al fondo de reversión	d)	0,00	0,00	0,00
BENEFICIOS DE EXPLOTACION	I.	12.288.677,40	29.641.605,44	-17.352.928,04
Gastos financieros y gastos asimilados	7.	2.378.428,32	2.040.468,20	337.960,12
Por deudas con empresas del grupo	a)	0,00	0,00	0,00
Por deudas con empresas asociadas	b)	0,00	0,00	0,00
Por deudas con terceros y asimilados	c)	2.328.801,23	2.040.468,20	288.333,03
Pérdidas de inversiones financieras	d)	49.627,09	0,00	49.627,09
Variación de las provisiones de inversiones financieras	8.	9.546.956,71	9.650.000,00	-103.043,29
Diferencias negativas de cambio	9.	0,00	0,00	0,00
RESULTADOS FINANCIEROS POSITIVOS	II.	16.089.835,79	2.207.039,73	13.882.796,06
BENEFICIOS DE LAS ACTIVIDADES ORDINARIAS	III.	28.378.513,19	31.848.645,17	-3.470.131,98
Variación de las provisiones de inmovilizado, inmaterial, material y cartera de control	10.	684.793,66	224.000,00	460.793,66
Pérdidas procedentes del inmovilizado inmaterial, material y cartera de control	11.	172.100,51	0,00	172.100,51
Pérdidas por operaciones con acciones y obligaciones propias	12.	0,00	0,00	0,00
Gastos extraordinarios	13.	39.824.020,59	9.226.000,00	30.598.020,59
Gastos y pérdidas de otros ejercicios	14.	770.068,15	160.000,00	610.068,15
RESULTADOS EXTRAORDINARIOS POSITIVOS	IV.	0,00	2.476.414,39	-2.476.414,39
BENEFICIOS ANTES DE IMPUESTOS	V.	17.458.352,42	34.325.059,56	-16.866.707,14
Impuesto sobre Sociedades	15.	6.030.099,78	11.215.588,20	-5.185.488,42
Otros impuestos	16.	0,00	0,00	0,00
RESULTADO DEL EJERCICIO (BENEFICIOS)	VI.	11.428.252,64	23.109.471,36	-11.681.218,72
INGRESOS	B)	194.610.400,98	233.803.907,22	-39.193.506,24
Importe neto de la cifra de negocios	1.	83.600.957,22	90.540.804,55	-6.939.847,33
Ventas	a)	1.646.424,32	3.014.821,55	-1.368.397,23



PRESUPUESTO DE LA COMUNIDAD AUTONOMA DE ANDALUCÍA 2009

MEMORIA DEL PRESUPUESTO		P.E.C 4		
EMPRESA: Agencia de Innovación y Desarrollo de And.(Consol)				
LIQUIDACIÓN EJERCICIO ANTERIOR				
(Señalar las principales desviaciones que se han producido con relación a los Presupuestos de Explotación y de Capital aprobados en su día, explicando las causas de las mismas).				
Prestaciones de servicios	b)	81.954.532,90	87.525.983,00	-5.571.450,10
Devoluciones y "rappels" sobre venta	c)	0,00	0,00	0,00
Aumento de existencias de productos terminados y en curso de fabricación	2.	0,00	0,00	0,00
Trabajos efectuados por la empresa para el inmovilizado	3.	0,00	0,00	0,00
Otros ingresos de explotación	4.	52.463.400,80	117.279.180,35	-64.815.779,55
Ingresos accesorios y otros de gestión corriente	a)	5.592.174,22	2.674.596,00	2.917.578,22
Subvenciones	b)	6.597.026,52	3.587.225,00	3.009.801,52
Exceso de provisiones de riesgos y gastos	c)	0,00	0,00	0,00
Transferencias de financiación de explotación	d)	40.274.200,06	111.017.359,35	-70.743.159,29
PERDIDAS DE EXPLOTACION	I.	0,00	0,00	0,00
Ingresos de participación de capital	5.	4.621.635,02	4.169.681,52	451.953,50
En empresas del grupo	a)	3.647.460,00	3.400.000,00	247.460,00
En empresas asociadas	b)	543.499,00	767.295,00	-223.796,00
En empresas fuera del grupo	c)	430.676,02	2.386,52	428.289,50
Ingresos de otros valores negociables y de créditos del activo inmovilizado	6.	60.681,35	0,00	60.681,35
En empresas del grupo	a)	416,15	0,00	416,15
En empresas asociadas	b)	0,00	0,00	0,00
En empresas fuera del grupo	c)	60.265,20	0,00	60.265,20
Otros intereses e ingresos asimilados	7.	23.332.904,45	9.727.826,41	13.605.078,04
De empresas del grupo	a)	0,00	0,00	0,00
De empresas asociadas	b)	0,00	0,00	0,00
Otros intereses	c)	23.280.065,29	9.727.826,41	13.552.238,88
Beneficios en inversiones financieras	d)	52.839,16	0,00	52.839,16
Diferencias positivas de cambio	8.	0,00	0,00	0,00
RESULTADOS FINANCIEROS NEGATIVOS	II.	0,00	0,00	0,00
PERDIDAS DE LAS ACTIVIDADES ORDINARIAS	III.	0,00	0,00	0,00
Beneficios en enajenación de inmovilizado inmaterial, material y cartera de control	9.	17.328.830,41	1.448.228,82	15.880.601,59
Beneficios por operaciones con acciones y obligaciones propias	10.	0,00	0,00	0,00
Subvenciones de capital transferidas al resultado del ejercicio	11.	11.967.050,44	10.187.445,57	1.779.604,87
Ingresos extraordinarios	12.	1.160.863,49	450.740,00	710.123,49
Ingresos y beneficios de otros ejercicios	13.	74.077,80	0,00	74.077,80
RESULTADOS EXTRAORDINARIOS NEGATIVOS	IV.	10.920.160,77	0,00	10.920.160,77
PERDIDAS ANTES DE IMPUESTOS	V.	0,00	0,00	0,00
RESULTADO DEL EJERCICIO (PERDIDAS)	VI.	0,00	0,00	0,00



PRESUPUESTO DE LA COMUNIDAD AUTONOMA DE ANDALUCÍA 2009

MEMORIA DEL PRESUPUESTO		P.E.C 4	
EMPRESA: Agencia de Innovacion y Desarrollo de And.(Consol)			
LIQUIDACIÓN EJERCICIO ANTERIOR			
(Señalar las principales desviaciones que se han producido con relación a los Presupuestos de Explotación y de Capital aprobados en su día, explicando las causas de las mismas).			
Presupuesto explotación			
EPI DESCRIPCION	Liquidación	Presupuestación	Diferencia
I RECURSOS APLICADOS EN EL EJERCICIO GASTOS ESTABLECIMIENTO Y FORMALIZACION	12.028.595,71	5.844.022,26	6.184.573,45
II DE DEUDAS	4.404.534,08	0,00	4.404.534,08
III ADQUISICIONES DE INMOVILIZADO	163.529.249,01	146.355.209,01	17.174.040,00
IV ADQUISICION DE ACCIONES PROPIAS	0,00	0,00	0,00
V REDUCCIONES DE CAPITAL O FONDO SOCIAL	0,00	0,00	0,00
VI DIVIDENDOS CANCELACION O TRASPASO A C/P DE DEUDAS	3.000.000,00	3.000.000,00	0,00
VII A L/P	321.579.666,54	258.087.848,34	63.491.818,20
VIII PROVISIONES PARA RIESGOS Y GASTOS AUMENTO/DISMINUCION DEL CAPITAL	6.984.000,00	0,00	6.984.000,00
IX CIRCULANTE	114.073.815,85	-12.276.442,37	126.350.258,22
X TOTAL APLICACION FONDOS	625.599.861,19	401.010.637,24	224.589.223,95
I RECURSOS GENERADOS EN EL EJERCICIO	15.145.673,73	25.858.341,59	-10.712.667,86
II APORTACIONES DE ACCIONISTAS SUBVENCIONES Y TRANSFERENCIAS DE	28.629.390,44	15.000.000,00	13.629.390,44
III CAPITAL 5 TRANSFERENCIAS DE FINANCIACION DE	355.199.567,07	246.540.614,00	108.658.953,07
IV CAPITAL	132.311.600,00	52.641.081,65	79.670.518,35
V DEUDAS A LARGO PLAZO	47.701.463,30	52.022.600,00	-4.321.136,70
VI ENAJENACIÓN DE INMOVILIZADO	32.830.318,25	2.500.000,00	30.330.318,25
VII ENAJENACIÓN DE ACCIONES PROPIAS CANCEL. ANTICIPADA O TRASPASO A C/P	0,00	0,00	0,00
VIII INMOV. FINANCIERAS	13.781.848,99	6.448.000,00	7.333.848,99
IX TOTAL ORIGEN DE FONDOS	625.599.861,78	401.010.637,24	224.589.224,54



PRESUPUESTO DE LA COMUNIDAD AUTÓNOMA DE ANDALUCÍA 2009

Programa de Actuación, Inversión y Financiación de las Empresas de la Junta de Andalucía. Año 2009 Determinación de Objetivos. Previsiones plurianuales de objetivos a alcanzar. Costes y Gastos

PAIF 1

Empresa: Agencia de Innovación y Desarrollo de And.(Consol)

Ejercicio: 2009

Obj. N°	Descripción del Objetivo	(A) Unidades de Medida	Ejercicio 2009			Ejercicio 2010			Ejercicio 2011		
			(B) Importe	(C) N° Unidades Objetivo	(D)=(B)/(C) Indicador asociado	(B) Importe	(C) N° Unidades Objetivo	(D)=(B)/(C) Indicador asociado	(B) Importe	(C) N° Unidades Objetivo	(D)=(B)/(C) Indicador asociado
1	Accesibilidad de las familias a Internet	Expedientes	315.000,00	30.000	10,50	326.000,00	30.000	10,87	340.000,00	30.000	11,33
2	Accesibilidad de los universitarios a internet	Expedientes	180.000,00	3.000	60,00	186.000,00	3.000	62,00	190.000,00	3.000	63,33
3	Asistencia y colaboración con Agencia de Innovación en proyectos específicos y acciones singulares	N° Proyectos	1.322.501,81	0	0,00	1.362.194,89	0	0,00	1.396.511,16	0	0,00
4	Asistencia a la Agencia en sus actuaciones y colaboraciones con otras Consejerías	N° Proyectos	870.000,00	2	435.000,00	884.000,00	2	442.000,00	640.000,00	1	640.000,00
5	Construcción de dos torres de Oficinas en las parcelas 72 y 73 del Parque Tecnológico y Aeronáutico		17.491.915,30	2	8.745.957,65	8.741.355,84	2	4.370.677,92	5.525.670,10	2	2.762.835,05
7	Ampliación Mejora y Nuevas Estraciones ITVS	EUROS	10.533.000,00	0	0,00	10.828.000,00	0	0,00	9.608.000,00	0	0,00
8	EQUIPAMIENTOS DE LABORATORIO Y ENSAYO	EUROS	275.000,00	0	0,00	290.000,00	0	0,00	0,00	0	0,00
9	CENTRO DE FORMACION	EUROS	0,00	0	0,00	600.000,00	0	0,00	0,00	0	0,00
10	REPARTO DE DIVIDENDOS	EUROS	3.000.000,00	0	0,00	3.000.000,00	0	0,00	3.000.000,00	0	0,00



PRESUPUESTO DE LA COMUNIDAD AUTÓNOMA DE ANDALUCÍA 2009

Programa de Actuación, Inversión y Financiación de las Empresas de la Junta de Andalucía. Año 2009 Determinación de Objetivos. Previsiones plurianuales de objetivos a alcanzar. Costes y Gastos

PAIF 1

Empresa: Agencia de Innovación y Desarrollo de And.(Consol)

Ejercicio: 2009

Obj. N°	Descripción del Objetivo	(A) Unidades de Medida	Ejercicio 2009			Ejercicio 2010			Ejercicio 2011		
			(B) Importe	(C) N° Unidades Objetivo	(D)=(B)/(C) Indicador asociado	(B) Importe	(C) N° Unidades Objetivo	(D)=(B)/(C) Indicador asociado	(B) Importe	(C) N° Unidades Objetivo	(D)=(B)/(C) Indicador asociado
11	PRESUPUESTO DE EXPLOTACION	EUROS	65.149.586,00	0	0,00	71.592.689,00	0	0,00	84.756.367,00	0	0,00
12	CONSULTORIA Y PROYECTOS SOCIEDAD INFORMACION	N° PROYECTOS	19.689.829,25	43	457,903,01	20.468.727,17	46	444.972,33	21.278.788,77	50	425.575,78
13	TRANSPORTES DE SEÑAL DE TV Y RADIO POR FIBRA OPTICA	Centros conectados	886.512,45	15	59.100,83	903.799,26	15	60.253,28	921.777,64	15	61.451,84
14	Impulso Empresas Sector TIC	N° EMPRESAS	325.333,52	7	46.476,22	336.794,13	7	48.113,45	348.714,56	7	49.816,37
15	Asesoramiento en las operaciones de Transferencias de Tecnología	N° de operaciones asesoradas	878.447,00	1.200	732,04	961.999,00	1.400	687,14	990.801,00	1.500	660,53
16	Aplicacion del mercado tecnologico	N° entidades dentro del sistema de informatico	527.068,00	3.500	150,59	577.200,00	4.000	144,30	594.480,00	4.500	132,11
17	Auditorias Tecnologicas a empresas	N° de auditorias tecnologicas a empresas	439.223,00	180	2.440,13	481.000,00	190	2.531,58	495.400,00	230	2.153,91
18	Realizacion de jornadas de transferencias de tecnologia regional	N° de Expresiones de interes	527.068,00	1.400	376,48	577.200,00	1.500	384,80	594.480,00	2.000	297,24
19	Realizacion de jornadas de Transferencias de Tecnologia Transnacional	N° expedientes de interes	439.223,00	250	1.756,89	481.000,00	280	1.717,86	495.400,00	320	1.548,13



PRESUPUESTO DE LA COMUNIDAD AUTÓNOMA DE ANDALUCÍA 2009

Programa de Actuación, Inversión y Financiación de las Empresas de la Junta de Andalucía. Año 2009 Determinación de Objetivos. Previsiones plurianuales de objetivos a alcanzar. Costes y Gastos

PAIF 1

Empresa: Agencia de Innovación y Desarrollo de And.(Consol)

Ejercicio: 2009

Obj. N°	Descripción del Objetivo	(A) Unidades de Medida	Ejercicio 2009			Ejercicio 2010			Ejercicio 2011		
			(B) Importe	(C) N° Unidades Objetivo	(D)=(B)/(C) Indicador asociado	(B) Importe	(C) N° Unidades Objetivo	(D)=(B)/(C) Indicador asociado	(B) Importe	(C) N° Unidades Objetivo	(D)=(B)/(C) Indicador asociado
20	Establecimientos de Jornadas Tecnológicas	Informe anual de Recomendaciones	351.379,00	1	351.379,00	384.800,00	3	128.266,67	396.320,00	3	132.106,67
21	Cofinanciación Proyectos Union Europea	N° pProyectos cofinanciados por la UE	351.379,00	2	175.689,50	384.800,00	3	128.266,67	396.320,00	3	132.106,67
22	Planes estratégicos Individualizados para fomentar la participación de empresas VI PROGRAMA MARCO	N° PEIS	219.612,00	10	21.961,20	240.500,00	10	24.050,00	247.700,00	10	24.770,00
23	Jornadas de difusión del Programa Marco	N ° Jornadas de difusión	219.612,00	5	43.922,40	240.500,00	5	48.100,00	247.700,00	5	49.540,00
24	Talleres de difusión del Programa Marco	N° jornadas de difusión	219.612,00	7	31.373,14	240.500,00	7	34.357,14	247.700,00	7	35.385,71
25	Cursos de expertos en Programas Internacionales	N° de cursos	219.612,00	1	219.612,00	240.500,00	1	240.500,00	247.700,00	1	247.700,00
26	Gestión de la Red Corporativa de la Junta de Andalucía	N ° sedes con red de telecomunicaciones	8.124.785,09	8.400	967,24	8.292.947,56	8.650	958,72	8.774.924,41	8.996	975,43
27	Gestion del correo portal e intranet de la Junta de Andalucía y Correo Ciudadano	N° Cuentas	4.844.405,62	345.000	14,04	5.001.058,86	370.000	13,52	5.238.722,39	395.000	13,26
28	Gestion de Contact Center	N° interacciones tramitadas	5.342.542,98	707.942	7,55	5.595.810,86	736.260	7,60	5.931.559,51	765.710	7,75
29	Gestion de Proyectos de TI de CICE	N ° Puestos de trabajo	5.292.188,27	3.050	1.735,14	5.537.069,04	3.172	1.745,61	5.863.293,18	3.299	1.777,29



PRESUPUESTO DE LA COMUNIDAD AUTÓNOMA DE ANDALUCÍA 2009

Programa de Actuación, Inversión y Financiación de las Empresas de la Junta de Andalucía. Año 2009 Determinación de Objetivos. Previsiones plurianuales de objetivos a alcanzar. Costes y Gastos

PAIF 1

Empresa: Agencia de Innovación y Desarrollo de And.(Consol)

Ejercicio: 2009

Obj. N°	Descripción del Objetivo	(A) Unidades de Medida	Ejercicio 2009			Ejercicio 2010			Ejercicio 2011		
			(B) Importe	(C) N° Unidades Objetivo	(D)=(B)/(C) Indicador asociado	(B) Importe	(C) N° Unidades Objetivo	(D)=(B)/(C) Indicador asociado	(B) Importe	(C) N° Unidades Objetivo	(D)=(B)/(C) Indicador asociado
30	Gestión de proyectos telemáticos	N° Productos	1.153.170,04	18	64.065,00	1.207.837,07	21	57.516,05	1.280.307,29	24	53.346,14
31	Impulso de Software Libre	N° Eventos	546.896,09	15.873,25	34,45	572.822,17	16.666,91	34,37	607.191,50	17.500,26	34,70
32	Gestión de proyectos de Tecnologías de la Información y Comunicaciones	N° Proyectos	776.514,59	6	129.419,10	813.325,94	7	116.189,42	862.125,49	8	107.765,69
33	Promoción de la incorporación de metodologías y estándares para proyectos de tecnologías de Inf y Co	M° Procedimientos y Servicios Implantados	1.056.632,12	15	70.442,14	1.106.722,68	15,75	70.268,11	1.173.126,04	16,54	70.926,60
34	Mantenimientos microinformática Juzgados de Paz	N° sedes	654.325,94	750	872,43	685.344,83	780	878,65	726.465,52	811	895,77
35	Elaboración Recursos Educativos Digitales	N° secuencias digitales	269.960,12	30	8.998,67	282.757,81	30	9.425,26	299.723,28	30	9.990,78
36	00045 Innovación empresarial	Ayudas aprobadas	39.066.336,31	1.881	20.768,92	21.078.704,23	1.012	20.828,76	19.243.288,02	924	20.826,07
37	00049 Fomento del desarrollo tecnológico	Actuaciones aprobadas	7.519.113,69	1	7.519.113,69	20.015.701,38	1	20.015.701,38	17.391.615,71	1	17.391.615,71
38	00051 Apoyo sistema andaluz del conocimiento	n/a	6.783.114,65	1	6.783.114,65	5.661.190,63	1	5.661.190,63	5.056.383,70	1	5.056.383,70
39	00701 Agentes generación y transferencia de conocimiento	Ayudas aprobadas	13.437.701,47	380	35.362,37	10.807.431,93	304	35.550,76	9.390.562,96	264	35.570,31



PRESUPUESTO DE LA COMUNIDAD AUTÓNOMA DE ANDALUCÍA 2009

Programa de Actuación, Inversión y Financiación de las Empresas de la Junta de Andalucía. Año 2009 Determinación de Objetivos. Previsiones plurianuales de objetivos a alcanzar. Costes y Gastos

PAIF 1

Empresa: Agencia de Innovación y Desarrollo de And.(Consol)

Ejercicio: 2009

Obj. N°	Descripción del Objetivo	(A) Unidades de Medida	Ejercicio 2009			Ejercicio 2010			Ejercicio 2011		
			(B) Importe	(C) N° Unidades Objetivo	(D)=(B)/(C) Indicador asociado	(B) Importe	(C) N° Unidades Objetivo	(D)=(B)/(C) Indicador asociado	(B) Importe	(C) N° Unidades Objetivo	(D)=(B)/(C) Indicador asociado
40	00702 Infraestructura empresarial y red de empresarios	Actuaciones realizadas	30.451.347,70	1	30.451.347,70	34.058.688,52	1	34.058.688,52	24.974.952,27	1	24.974.952,27
41	00053 Acceso sociedad de la información	Ayudas aprobadas	27.470.944,02	654	42.004,50	54.936.117,37	1.303	42.161,26	54.184.327,42	1.285	42.166,79
43	00384 Fomento de la innovación y desarrollo empresarial	Actuaciones realizadas	180.434.182,95	3.400	53.068,88	61.975.574,74	1.163	53.289,40	61.519.434,34	1.154	53.309,74
44	00136 Acciones de autoempleo	Ayudas aprobadas	72.036.660,08	2.300	31.320,29	56.020.670,99	1.781	31.454,62	50.831.990,81	1.616	31.455,44
45	00999 Financiación delegaciones Agencia	Actuaciones realizadas	1.793.183,79	2	896.591,90	1.594.874,27	2	797.437,14	1.480.546,67	2	740.273,34
46	00117 Relaciones laborales	Ayudas aprobadas	73.421.504,24	438	167.629,01	73.812.650,90	438	168.522,03	73.297.956,00	436	168.114,58
49	00048 Financiación gastos explotación	n/a	33.551.968,45	1	33.551.968,45	33.730.713,64	1	33.730.713,64	33.495.509,70	1	33.495.509,70
50	00068 Actuaciones en materia de minas	Ayudas aprobadas	6.202.831,50	12	516.902,63	4.988.701,23	9	554.300,14	4.334.675,68	8	541.834,46
51	Contrib.al crec.econom.de Andalucía, promov.financ.destina da a creación, consolid.de proy.empres.	Proyectos	2.758.004,89	89	30.988,82	33.116.410,60	112	295.682,24	35.070.278,83	128	273.986,55
52	Participación en empresas de intereses estratégicos	Actuaciones	3.608.714,02	3	1.202.904,67	3.610.888,30	3	1.203.629,43	3.613.106,07	3	1.204.368,69
53	00863 Aportación Jeremie	Actuaciones	243.682.666,20	49	4.973.115,64	0,00	0	0,00	0,00	0	0,00



PRESUPUESTO DE LA COMUNIDAD AUTÓNOMA DE ANDALUCÍA 2009

Programa de Actuación, Inversión y Financiación de las Empresas de la Junta de Andalucía. Año 2009 Determinación de Objetivos. Previsiones plurianuales de objetivos a alcanzar. Costes y Gastos

PAIF 1

Empresa: Agencia de Innovación y Desarrollo de And.(Consol)

Ejercicio: 2009

Obj. N°	Descripción del Objetivo	(A) Unidades de Medida	Ejercicio 2009			Ejercicio 2010			Ejercicio 2011		
			(B) Importe	(C) N° Unidades Objetivo	(D)=(B)/(C) Indicador asociado	(B) Importe	(C) N° Unidades Objetivo	(D)=(B)/(C) Indicador asociado	(B) Importe	(C) N° Unidades Objetivo	(D)=(B)/(C) Indicador asociado
54	00257 Dinamización Socioeconómica en espacios productivos	Actuaciones	702.987,57	1	702.987,57	0,00	0	0,00	0,00	0	0,00
55	00060 Infraestructuras y equipamiento	Ayudas	3.797.775,59	127	29.903,74	3.894.367,29	129	30.188,89	3.944.557,97	131	30.111,13
56	00703	Ayudas	2.215.369,18	74	29.937,42	2.271.715,27	75	30.289,54	2.309.991,37	76	30.394,62
57	00044 Economía Social	Ayudas	1.522.613,18	61	24.960,87	1.224.580,65	48	25.512,10	1.064.035,94	42	25.334,19
58	00072 Programas de Investigación	Ayudas	1.343.946,82	45	29.865,48	0,00	0	0,00	0,00	0	0,00
59	00116 Consorcio Aletas y Desarrollo Bahía Competitiva Cadiz Jerez	Ayudas	11.061.716,17	387	28.583,25	0,00	0	0,00	0,00	0	0,00
60	00075 Programas de Formación Institucional		49.622,65	0	0,00	0,00	0	0,00	0,00	0	0,00
Aplicaciones Totales de Fondos (E)			915.404.639,31			576.224.238,05			564.920.482,30		

(A) Unidad específica de medición del objetivo.

(B) Importe en euros de los costes, gastos y encomiendas de gestión no registradas en cuenta de resultados, imputables al objetivo

(C) Número de unidades específicas establecidas en (A) que se prevén conseguir

(D) Indicador asociado a ratio de medición de la eficiencia

(E) El total de la columna B debe coincidir con la suma de las partidas del presupuesto de explotación que la entidad compute a efectos de cálculo del coste de sus actuaciones más las partidas de dotaciones del presupuesto de capital y más las encomiendas de gestión que no se registren en la cuenta de resultados (Ficha PAIF2-4)



PRESUPUESTO DE LA COMUNIDAD AUTÓNOMA DE ANDALUCÍA 2009

Programa de Actuación, Inversión y Financiación de las Empresas de la Junta de Andalucía. Año 2009 Determinación de Objetivos. Proyectos asociados. Previsiones pluri anuales de objetivos a alcanzar

PAIF 1-1

Empresa: Agencia de Innovación y Desarrollo de And.(Consol)

Ejercicio: 2009

Obj. Nº	Descripción de los Proyectos Asociados a cada Objetivo	Unidades de Medida	Ejercicio 2009		Ejercicio 2010		Ejercicio 2011	
			Importe	Nº Unidades Ot.	Importe	Nº Unidades Objetivo	Importe	Nº Unidades Objetivo
1	Asistencia Técnica a la tramitación de los expedientes de Hogar Digital	Expedientes	315.000,00	30.000	326.000,00	30.000	340.000,00	30.000
2	Asistencia Técnica a la tramitación de los expedientes de Universidad Digital	Expedientes	180.000,00	3.000	186.000,00	3.000	190.000,00	3.000
3	Centro de Negocios	Nº Proyectos	700.000,00	1	721.000,00	1	739.000,00	1
3	MIR- 100 Internacionalización	Nº Proyectos	90.000,00	1	92.700,00	1	95.000,00	1
3	Otras actuaciones asistencia Técnica	Nº Proyectos	188.501,81	1	188.494,89	1	192.511,16	1
3	Plan RENove Electrodomesticos	Expedientes	344.000,00	70.000	360.000,00	70.000	370.000,00	70.000
4	Colaboracion SAE	nº Proyectos	605.000,00	1	624.000,00	1	640.000,00	1
4	Redes interculturales	Nº proyectos	265.000,00	1	260.000,00	1	0,00	0
5	Construcción de dos torres de Oficinas en las parcelas 72 y 73 del Parque Tecnológico y Aeronáutico		17.491.915,30	2	8.741.355,84	2	5.525.670,10	2
7	AMPLIACION DE LINEA	EUROS	1.200.000,00	0	0,00	0	1.000.000,00	0
7	NUEVAS ESTACIONES	EUROS	2.703.000,00	0	7.108.000,00	0	8.608.000,00	0
7	REFORMAS ITV ADSCRITAS	EUROS	1.680.000,00	0	3.720.000,00	0	0,00	0
7	REFORMAS ITVS PROPIAS	EUROS	4.950.000,00	0	0,00	0	0,00	0
8	LABORATORIO CENTRAL NUEVOS SERVICIOS	EUROS	275.000,00	0	290.000,00	0	0,00	0
9	CENTRO DE FORMACION	EUROS	0,00	0	600.000,00	0	0,00	0
10	REPARTOS DIVIDENDOS	EUROS	3.000.000,00	0	3.000.000,00	0	3.000.000,00	0
11	PRESUPUESTO DE EXPLOTACION	EUROS	65.149.586,00	0	71.592.689,00	0	84.756.367,00	0
12	ADMINISTRACION	Nº Proyectos	2.559.677,81	6	3.070.309,07	8	3.617.394,09	9
12	CIUDADANOS	Nº Proyectos	3.937.965,85	7	4.093.745,43	8	4.681.333,53	9
12	EMPRESAS	Nº Proyectos	7.482.135,11	16	7.778.116,33	18	8.085.939,73	20
12	INFRAESTRUCTURAS Y FORMACION	Nº Proyectos	5.710.050,48	14	5.526.556,34	12	4.894.121,42	12
13	TRANSPORTES DE SEÑAL Y RADIO POR FIBRA OPTICA	Centros conectados	886.512,45	15	903.799,26	15	921.777,64	15
14	IMPULSO EMPRESAS SECTOR TIC	Nº empresas conectadas	325.333,52	7	336.794,13	7	348.714,56	7



PRESUPUESTO DE LA COMUNIDAD AUTÓNOMA DE ANDALUCÍA 2009

Programa de Actuación, Inversión y Financiación de las Empresas de la Junta de Andalucía. Año 2009 Determinación de Objetivos. Proyectos asociados. Previsiones pluri anuales de objetivos a alcanzar

PAIF 1-1

Empresa: Agencia de Innovación y Desarrollo de And.(Consol)

Ejercicio: 2009

Obj. Nº	Descripción de los Proyectos Asociados a cada Objetivo	Unidades de Medida	Ejercicio 2009		Ejercicio 2010		Ejercicio 2011	
			Importe	Nº Unidades Ot.	Importe	Nº Unidades Objetivo	Importe	Nº Unidades Objetivo
15	Asesoramiento en las operaciones de Transferencia de Tecnología	Nº de operaciones asesoradas	878.447,00	1.200	961.999,00	1.400	990.801,00	1.500
16	Aplicación del mercado tecnológico	Nº Entidades dentro del sistema informático	527.068,00	3.500	577.200,00	4.000	594.480,00	4.500
17	Auditorías Tecnológicas a empresas	Nº de auditorías tecnológicas a empresas	439.223,00	180	481.000,00	190	495.400,00	230
18	Realización de jornadas de TTransferencia de Tecnología Regional	Nº Expresiones de interés	527.068,00	1.400	577.200,00	1.500	594.480,00	2.000
19	Realización de jornadas de transferencias de tecnología transnacional	Nº expresiones de interés	439.223,00	250	481.000,00	280	495.400,00	320
20	Establecimientos de Estrategias Tecnológicas	Informe anual de Recomendaciones	351.379,00	1	364.800,00	3	396.320,00	3
21	COFINANCIACION PROYECTOS UNION EUROPEA	Nº proyectos cofinanciados por la UE	351.379,00	2	364.800,00	3	396.320,00	3
22	Planes estratégicos individualizados para fomentar la participación de empresas VI PROGRAMA MARCO	Nº PEIS	219.612,00	10	240.500,00	10	247.700,00	10
23	Jornadas de difusión del programa marco	nº de jornadas de difusión	219.612,00	5	240.500,00	5	247.700,00	5
24	Talleres de difusión del Programa Marco	Nº jornadas de difusión	219.612,00	7	240.500,00	7	247.700,00	7
25	Cursos de expertos en Programas Internacionales	Nº de cursos	219.612,00	1	240.500,00	1	247.700,00	1
26	Despliegue de la red Corporativa de la Junta de Andalucía	Nº actuaciones en campo realizadas	2.356.187,68	4.600	2.404.954,79	4.700	2.544.728,08	4.888
26	Gestión de la Red Corporativa de la Junta de Andalucía	Nº sedes con Red de Telecomunicaciones	2.924.922,63	8.400	2.985.461,12	8.650	3.158.972,79	8.996
26	Operación del servicio de la red Corporativa de la Junta de Andalucía	Nº Tickets tramitados	2.843.674,78	95.000	2.902.531,65	100.000	3.071.223,54	104.000
27	Correo corp y del ciudadano	Nº cuentas	2.082.428,91	345.000	2.146.108,25	370.000	2.244.922,75	395.000
27	Explo. sistemas corporativos horizontales	Nº peticiones realizadas	506.012,06	8.400	530.000,00	8.820	561.800,00	9.261
27	Portal e intranet	Nº Contenidos	2.255.964,65	34.000	2.324.950,61	38.000	2.431.999,64	42.000
28	Gestión de Centro de Atención de SAC	nº Interacciones Tramitadas	1.840.313,53	154.728	1.927.555,18	160.917,12	2.043.208,49	167.353,8
28	Gestión de Centro de Atención de SAE	Nº interacciones tramitadas	873.793,80	369.770,4	915.216,76	384.561,22	970.129,76	399.943,66
28	Gestión de centro CIYAT	Nº interacciones tramitadas	1.387.170,33	60.000	1.452.930,34	62.400	1.540.106,16	64.896



PRESUPUESTO DE LA COMUNIDAD AUTÓNOMA DE ANDALUCÍA 2009

Programa de Actuación, Inversión y Financiación de las Empresas de la Junta de Andalucía. Año 2009 Determinación de Objetivos. Proyectos asociados. Previsiones pluri anuales de objetivos a alcanzar

PAIF 1-1

Empresa: Agencia de Innovación y Desarrollo de And.(Consol)

Ejercicio: 2009

Obj. Nº	Descripción de los Proyectos Asociados a cada Objetivo	Unidades de Medida	Ejercicio 2009		Ejercicio 2010		Ejercicio 2011	
			Importe	Nº Unidades Ot.	Importe	Nº Unidades Objetivo	Importe	Nº Unidades Objetivo
28	Gestion de centro de atención para Bibliotecas	Nº interacciones tramitadas	279.711,01	5.864,4	292.970,95	6.098,98	310.549,21	6.342,93
28	Gestion de centro de gestion ACDI y Guadalinfo	n º interacciones tramitadas	326.509,53	13.564,8	341.988,00	14.107,39	362.507,28	14.671,68
28	Gestion de centro de gestion para Egmasa	Nº interacciones tramitadas	111.584,03	77.943,6	116.873,77	81.061,34	123.886,20	84.303,79
28	Gestion de centro de gestion para vivienda	nº interacciones tramitadas	523.460,75	26.071,2	548.275,86	27.114,05	581.172,41	28.198,6
29	Gestion de Desarrollo de CICE	nº Aplicaciones	2.198.160,44	100	2.436.837,43	104	2.754.837,44	108,16
29	Gestion de infraestructuras y micro de CICE	Nº Puestos de Trabajo	2.000.000,00	3.060	2.000.000,00	3.172	2.000.000,00	3.298,88
29	Gestion de mantenimientos de TI de CICE	Nº de TI	130.865,19	101.000	137.068,97	105.400	145.293,10	109.241,6
29	Hosting CICE	nº Racks	963.162,64	18	963.162,64	18	963.162,64	18
30	Catalogo de servicios telematicos	Nº Productos	1.153.170,04	18	1.207.837,07	21	1.280.307,29	25
31	Impulso de Software Libre	Nº Eventos	546.896,09	33,04	572.822,17	33,63	607.191,50	34,2
32	Gestion de proyectos de Integracion de Sistemas	Nº Proyectos	557.813,14	3	584.256,76	4	619.312,16	5
32	Gestion de proyectos de administracion electronica	Nº Proyectos	218.701,45	3	229.069,18	4	242.813,33	5
33	Implantacion de oficinas tecnicas o de aseguramiento de la calidad	Nº Oficinas	1.056.632,12	15	1.106.722,68	15,75	1.173.126,04	16,54
34	Mantenimientos microinformatica Juzgados de Paz	Nº Sedes	654.325,94	750	685.344,83	780	726.465,52	811
35	Elaboracion Recursos Educativos Digitales	Nº secuencias digitales	269.960,12	30	282.757,81	30	299.723,28	30
36	00045 Innovacion empresarial	Ayudas aprobadas	39.066.336,31	1.881	21.078.704,23	1.012	19.243.288,02	924
37	00049 Fomento desarrollo tecnologico	Actuaciones aprobadas	7.519.113,69	1	20.015.701,38	1	17.391.615,71	1
38	00051 Infraestructuras y equipamientos	Actuaciones realizadas	5.833.478,60	5	4.868.623,94	4	4.348.489,98	4
38	00051 Servicios avanzados de asistencia a empresas	Ayudas aprobadas	949.636,05	20	792.566,69	17	707.893,72	15
39	00701 Agentes generación y transferencia del conocimiento	Ayudas aprobadas	5.375.080,59	107	4.322.972,77	85	3.756.225,18	74
39	00701 Ayuda I+D en particular PYME	Ayudas aprobadas	2.821.917,31	54	2.161.486,39	43	1.878.112,59	38
39	00701 Transferencia Tecnología mejora redes pymes	Ayudas aprobadas	1.478.147,16	70	2.269.560,71	56	1.972.018,22	49
39	00701 Universidad Digital	Ayudas aprobadas	2.687.540,29	533	864.594,55	427	751.245,04	371
39	Formacion postgrado	Ayudas aprobadas	1.075.016,12	31	1.188.817,51	25	1.032.961,93	21
40	00702 Desarrollo tecnologico de sectores estrategicos	Actuaciones realizadas	5.785.756,06	1	6.471.150,82	1	4.745.240,93	1



PRESUPUESTO DE LA COMUNIDAD AUTÓNOMA DE ANDALUCÍA 2009

Programa de Actuación, Inversión y Financiación de las Empresas de la Junta de Andalucía. Año 2009 Determinación de Objetivos. Proyectos asociados. Previsiones pluri anuales de objetivos a alcanzar

PAIF 1-1

Empresa: Agencia de Innovación y Desarrollo de And.(Consol)

Ejercicio: 2009

Obj. Nº	Descripción de los Proyectos Asociados a cada Objetivo	Unidades de Medida	Ejercicio 2009		Ejercicio 2010		Ejercicio 2011	
			Importe	Nº Unidades Ot.	Importe	Nº Unidades Objetivo	Importe	Nº Unidades Objetivo
40	00702 Fondos de capital riesgo	Actuaciones realizadas	16.748.241,24	1	18.732.278,69	1	13.736.223,75	1
40	00702 Provisión y adecuación de espacios productivos	Actuaciones realizadas	7.917.350,40	3	8.855.259,01	2	6.493.487,59	1
41	00053 Acceso sociedad de la información	Ayudas aprobadas	27.470.944,02	654	54.936.117,37	1.302	54.184.327,42	1.285
43	00384 Asistencias técnicas	Actuaciones realizadas	1.804.341,83	1	619.755,75	1	615.194,34	1
43	00384 Incentivos a la innovación y desarrollo empresarial	Ayudas aprobadas	178.629.841,12	3.454	61.355.818,99	1.011	60.904.240,00	1.004
44	00136 Ayudas al trabajador autónomo	Ayudas aprobadas	66.994.093,87	4.340	52.099.224,02	3.435	47.273.751,45	3.117
44	00136 Gastos gestión y seguimiento ayudas	Actuaciones realizadas	5.042.566,21	1	3.921.446,97	1	3.558.239,36	1
45	00999 Financiación delegaciones agencia	Actuaciones aprobadas	1.793.183,79	2	1.594.874,27	2	1.480.546,67	2
46	00117 Relaciones laborales	Ayudas aprobadas	73.421.504,24	438	73.812.650,90	438	73.297.956,00	435
49	00048 Financiación gastos explotación	n/a	33.551.988,45	1	33.730.713,64	1	33.495.509,70	1
50	00068 Actuaciones en materia de minas	Ayudas aprobadas	6.202.831,50	12	4.988.701,23	9	4.334.675,68	8
51	Contrib.al crec.econom.de Andalucía, promov.financ.destinada a creación, consolid.de proy empres.	Proyectos	2.788.004,89	89	33.116.410,60	112	35.070.278,83	128
52	Participación en empresas de intereses estratégicos	Actuaciones	3.608.714,02	3	3.610.888,30	3	3.613.106,07	3
53	Aportación Jeremie	Actuaciones	243.682.666,20	49	0,00	0	0,00	0
54	Dinamización socioeconomica en espacios productivos	Actuaciones	702.987,57	1	0,00	0	0,00	0
55	Infraestructuras y equipamiento	Ayudas	3.797.775,59	127	3.894.367,29	129	3.944.557,97	131
56	00703	Ayudas	2.215.369,18	74	2.271.715,27	75	2.309.991,37	76
57	Economía social	Ayudas	1.522.613,18	61	1.224.580,65	48	1.064.035,94	42
58	Programas de investigación	Ayudas	1.343.946,82	45	0,00	0	0,00	0
59	00116 consorcio ALETAS y Desarrollo BAHIA COMPETITIVA CADIZ JEREZ	Ayudas	11.061.716,17	387	0,00	0	0,00	0
60	00075 PROGRAMA DE FORMACION INSTITUCIONAL	Actuaciones	49.622,65	1	0,00	0	0,00	0
Totales			915.404.639,31		576.224.238,05		564.920.482,30	



PRESUPUESTO DE LA COMUNIDAD AUTÓNOMA DE ANDALUCÍA 2009

Programa de Actuación, Inversión y Financiación de las Empresas de la Junta de Andalucía. Año 2009 Determinación de Objetivos. Proyectos asociados. Previsiones plurianuales de objetivos a alcanzar

PAIF 1-1

Empresa: Agencia de Innovación y Desarrollo de And.(Consol)

Ejercicio: 2009

NOTA: Desglose todas las actuaciones corrientes y proyectos de inversión que contribuyen a la consecución de cada objetivo. La suma del importe en euros de todas las actuaciones y proyectos que componen un objetivo, así como el importe total del ejercicio, debe coincidir con el importe en euros reflejado para cada objetivo en hoja anterior (PAIF - 1). Efectúe una descripción, utilizando anexo a esta hoja si fuese necesario, de los criterios de distribución por conceptos, de los costes y gastos comunes a diferentes proyectos.



PRESUPUESTO DE LA COMUNIDAD AUTÓNOMA DE ANDALUCÍA 2009

Programa de Actuación, Inversión y Financiación de las Empresas de la Junta de Andalucía. Año 2009
Fuentes de Financiación específicas a recibir de la Junta de Andalucía

PAIF 2

Empresa: Agencia de Innovación y Desarrollo de And.(Consol)

Ejercicio: 2009

Descripción de las fuentes de financiación específicas y su aplicación	EUROS		
	Ejercicio 2009	Ejercicio 2010	Ejercicio 2011
	Importe	Importe	Importe
a) TRANSFERENCIAS DE FINANCIACIÓN DE EXPLOTACIÓN			
01-11-00-01-00-440-51-72A	32.454.825	32.454.825	32.454.825
01-16-00-01-00-440-51-32A	1.300.000	1.300.000	1.300.000
01-16-00-01-00-440-51-31L	69.720.634	69.720.634	69.720.634
Total (C):	103.475.459	103.475.459	103.475.459
a) DESTINO DE TRANSFERENCIAS DE FINANCIACIÓN DE EXPLOTACIÓN			
OPERACIONES DE EXPLOTACION	55.013.659	63.007.812	54.876.090
Total (D):	55.013.659	63.007.812	54.876.090
DESAJUSTES (E) = (C)-(D):	48.461.800	40.467.647	48.599.369

NOTA: El objeto de esta hoja es el extraer de las anteriores (PAIF-1) la financiación a recibir de la Junta de Andalucía, desglosadas por aplicación presupuestaria (indicando el código y concepto de la aplicación) y la aplicación efectuada de las mismas a su finalidad, indicando el concepto y grupo contable en que se aplican.

En los casos en que se produzcan desajustes entre los importes a recibir y aplicaciones a efectuar, deberá detallarse la razón para ello en anexo aparte a continuación de la hoja.



PRESUPUESTO DE LA COMUNIDAD AUTÓNOMA DE ANDALUCÍA 2009

Programa de Actuación, Inversión y Financiación de las Empresas de la Junta de Andalucía. Año 2009
Fuentes de Financiación específicas a recibir de la Junta de Andalucía

PAIF 2-1

Empresa: Agencia de Innovación y Desarrollo de And.(Consol)

Ejercicio: 2009

Descripción de las fuentes de financiación específicas y su aplicación	EUROS			
	Ejercicio 2009	Ejercicio 2010	Ejercicio 2011	
	Importe	Importe	Importe	Importe
b) SUBVENCIONES Y TRANSFERENCIAS CORRIENTES				
01-01-00-01-00-440-01-11A	203.940	203.940	203.940	203.940
01-01-00-01-00-440-02-82A	530.607	530.607	530.607	530.607
01-11-00-01-00-440-04-72A	1.544.111	0	0	0
Total (C):	2.278.658	734.547	734.547	734.547
b') DESTINO DE SUBVENCIONES Y TRANSFERENCIAS CORRIENTES OPERACIONES DE EXPLOTACION				
	2.278.658	734.547	734.547	734.547
Total (D):	2.278.658	734.547	734.547	734.547
DESAJUSTES (E) = (C)-(D):	0	0	0	0

NOTA: El objeto de esta hoja es el extraer de las anteriores (PAIF-1) la financiación a recibir de la Junta de Andalucía, desglosadas por aplicación presupuestaria (indicando el código y concepto de la aplicación) y la aplicación efectuada de las mismas a su finalidad, indicando el concepto y grupo contable en que se aplican.

En los casos en que se produzcan desajustes entre los importes a recibir y aplicaciones a efectuar, deberá detallarse la razón para ello en anexo aparte a continuación de la hoja.



PRESUPUESTO DE LA COMUNIDAD AUTÓNOMA DE ANDALUCÍA 2009

Programa de Actuación, Inversión y Financiación de las Empresas de la Junta de Andalucía. Año 2009 Fuentes de Financiación específicas a recibir de la Junta de Andalucía

PAIF 2-2

Empresa: Agencia de Innovación y Desarrollo de And.(Consol)

Ejercicio: 2009

Descripción de las fuentes de financiación específicas y su aplicación	EUROS		
	Ejercicio 2009	Ejercicio 2010	Ejercicio 2011
	Importe	Importe	Importe
c) TRANSFERENCIAS DE FINANCIACIÓN DE CAPITAL			
01-23-00-01-00-740-51-44D	680.000	0	0
01-18-32-01-00-740-51-54D	1.300.000	0	0
01-11-00-01-00-740-51-54B	33.273.240	69.258.593	66.851.269
01-11-00-01-00-740-51-54A	22.077.279	8.861.822	7.754.094
01-16-00-01-00-740-51-31L	2.700.000	0	0
01-11-00-01-00-740-51-72A	78.481.039	35.990.750	27.016.807
Total (C):	138.511.558	114.111.165	101.622.170
c') DESTINO DE TRANSFERENCIAS DE FINANCIACIÓN DE CAPITAL			
OPERACIONES DE CAPITAL	186.973.358	154.578.812	150.221.539
Total (D):	186.973.358	154.578.812	150.221.539
DESAJUSTES (E) = (C)-(D):	-48.461.800	-40.467.647	-48.599.369

NOTA: El objeto de esta hoja es el extraer de las anteriores (PAIF-1) la financiación a recibir de la Junta de Andalucía, desglosadas por aplicación presupuestaria (indicando el código y concepto de la aplicación) y la aplicación efectuada de las mismas a su finalidad, indicando el concepto y grupo contable en que se aplican.

En los casos en que se produzcan desajustes entre los importes a recibir y aplicaciones a efectuar, deberá detallarse la razón para ello en anexo aparte a continuación de la hoja.



PRESUPUESTO DE LA COMUNIDAD AUTÓNOMA DE ANDALUCÍA 2009

Programa de Actuación, Inversión y Financiación de las Empresas de la Junta de Andalucía. Año 2009
Fuentes de Financiación específicas a recibir de la Junta de Andalucía

PAIF 2-3

Empresa: Agencia de Innovación y Desarrollo de And.(Consol)

Ejercicio: 2009

Descripción de las fuentes de financiación específicas y su aplicación	EUROS		
	Ejercicio 2009	Ejercicio 2010	Ejercicio 2011
	Importe	Importe	Importe
d) SUBVENCIONES Y TRANSFERENCIAS DE CAPITAL			
01-11-00-18-00-740-04-54B	4.572.649	3.658.119	3.200.854
01-11-00-18-00-740-05-72A	10.381.781	8.305.424,8	7.267.246,7
01-11-00-18-00-740-07-72A	900.000	0	0
01-11-00-01-00-740-18-54A	7.582.291	6.065.833	5.307.604
01-11-00-18-00-740-09-72A	1.472.824	1.178.260	1.030.977
01-11-00-18-00-740-10-72A	500.000	400.000	350.000
01-11-00-01-00-740-17-73A	6.000.000	4.800.000	4.200.000
01-11-00-01-00-740-17-54B	15.061.621	14.080.000	12.320.000
01-16-00-18-00-740-01-31L	8.000.000	0	0
01-18-32-01-00-740-00-54D	48.000	0	0
01-11-00-17-00-740-27-54B	5.727.253	6.201.387	6.325.411
01-11-00-17-00-740-24-72A	8.658	0	0
01-11-00-17-00-740-18-54A	5.816.516	5.932.846	6.051.504
01-11-00-17-00-740-17-72A	103.798.133	46.945.523	49.063.006
01-11-00-17-00-740-17-54A	900.029	918.030	936.391
01-11-00-17-00-740-11-72A	320.000	1.160.000	460.000
01-11-00-16-00-740-01-72A	11.606.839	16.709.839	16.709.839
01-11-00-18-00-740-08-72A	9.140.362	0	0
01-11-00-01-00-740-02-72A	45.989.762	36.791.809,6	32.192.833,4
Total (C):	237.826.718	153.147.071,4	145.415.666,1
d') DESTINO DE SUBVENCIONES Y TRANSFERENCIAS DE CAPITAL			
OPERACIONES DE CAPITAL			
	237.826.718	153.147.071,4	145.415.666,1
Total (D):	237.826.718	153.147.071,4	145.415.666,1
DESAJUSTES (E) = (C)-(D):	0	0	0

El objeto de esta hoja es el extraer de las anteriores (PAIF-1) la financiación a recibir de la Junta de Andalucía, desglosadas por aplicación presupuestaria (indicando



PRESUPUESTO DE LA COMUNIDAD AUTÓNOMA DE ANDALUCÍA 2009

Programa de Actuación, Inversión y Financiación de las Empresas de la Junta de Andalucía. Año 2009
Fuentes de Financiación específicas a recibir de la Junta de Andalucía

PAIF 2-3

Empresa: Agencia de Innovación y Desarrollo de And.(Consol)

Ejercicio: 2009

Descripción de las fuentes de financiación específicas y su aplicación	EUROS		
	Ejercicio 2009	Ejercicio 2010	Ejercicio 2011
	Importe	Importe	Importe

NOTA: el código y concepto de la aplicación) y la aplicación efectuada de las mismas a su finalidad, indicando el concepto y grupo contable en que se aplican.

En los casos en que se produzcan desajustes entre los importes a recibir y aplicaciones a efectuar, deberá detallarse la razón para ello en anexo aparte a continuación de la hoja.