

III
ACTIVIDADES
DE URGENCIA

Volumen 1

ANUARIO ARQUEOLÓGICO
DE ANDALUCÍA / 1998

ANUARIO ARQUEOLÓGICO DE ANDALUCÍA 1998
ACTIVIDADES DE URGENCIA
INFORMES Y MEMORIAS
Volumen 1

ANUARIO ARQUEOLÓGICO DE ANDALUCÍA 98. III-1

Abreviatura: AAA'98.III-1

Edita: Junta de Andalucía. Consejería de Cultura.

Coordinación de la edición:

Dirección General de Bienes Culturales

Servicio de Investigación y Difusión del Patrimonio Histórico

C/. Levies, 17. Sevilla

Tel. 955036600. Fax: 955036621.

Impresión: R.C. Impresores

© de la presente edición: Junta de Andalucía.

Consejería de Cultura. E.P.C.

ISBN: 84-8266-241-4 (Obra completa)

ISBN: 84-8266-240-6 (Tomo III-1).

Depósito Legal: SE-2171-2001-III-1

INTERVENCIÓN ARQUEOLÓGICA EN LA NECRÓPOLIS ROMANA DE CÁDIZ. LOS CUARTELES DE VARELA.

M^a EUGENIA GARCÍA PANTOJA
MANUEL MONTAÑÉS CABALLERO

Resumen: La arqueología urbana desarrollada en Cádiz ha proporcionado la mayor fuente de información sobre Historia Antigua. De sobra son conocidos los hallazgos en la zona de Extramuros, primitiva necrópolis fenopúnica y romana, por eso el solar conocido como *Cuarteles de Varela* se presentaba como un lugar preferente en el que realizar intervenciones arqueológicas.

La excavación arqueológica de urgencia realizada durante el verano de 1998 supone un hito más en las excavaciones realizadas en la zona. El matiz diferencial vendría representado por la gran homogeneidad del conjunto funerario, con una cronología de segunda mitad del siglo I d.n.e.

Las estructuras funerarias se corresponden con el tipo enterramientos de cremación en posición primaria, en fosa simple, excavado en la duna, con ajuares caracterizados principalmente por la presencia de cerámica de mesa, productos de tocador y elementos metálicos.

Abstract: Urban archaeology developed in Cádiz has given the biggest resource of information about Ancient History of the city. Amply known are the finds from outside the city, old Phoenician Punic and Roman necropolis; due to that the plot known as *Cuarteles de Varela* was considered as a preferential place where to carry out archaeological works.

The urgent archaeological excavation made in summer 1998 implies a milestone between the excavations realized in this zone. The distinctive shade is represented by the great homogeneity of the funeral ensemble, that dates back to the second half of the first century A.D.

The funeral structures correspond to the burial type of cremation in primary position, in simple grave, dug in the dune, with dowries mainly characterized by the presence of service pottery, toilet products and metal objects.

1. INTRODUCCIÓN

Dentro de la práctica de la arqueología urbana, asistimos a un intenso debate sobre la necesidad de hacer posible la viabilidad en el ámbito urbano de un proyecto de construcción y la salvaguarda del Patrimonio Cultural.

Las excavaciones arqueológicas de urgencia en los *Cuarteles de Varela* se presentan como un buen exponente en este sentido, tanto por sus características geográficas como por la densidad urbana. Al encontrarnos en un área relativamente extensa hallamos una gran variabilidad, por un lado, en las metodologías de excavación debido a la compartimentación de los solares y, por otro, a las tipologías de los enterramientos y la cronología relativa de los mismos.

Si profundizamos en la problemática que plantea la subdivisión operativa del solar de los *Cuarteles*, concluimos en la ausencia de un proyecto que englobara de forma unitaria todo el espacio que ocupa y nos permitiera inferir, a partir de una metodología común, los modos de vida que reflejan los usos de la muerte.

Los resultados que aquí presentamos se localizan en lo que denominamos Ramal Avenida, que con una longitud de 150 metros por dos metros de ancho, corre paralelo a la Avenida Andalucía (Fig.1)

2. METODOLOGÍA.

La zanja (con forma de trinchera) practicada en el Ramal Avenida se estructura en tres sectores:

- Sector 1, de 45 m.
- Sector 2, con 45 m.
- Sector 3, con 60 m.

En el **Sector 1**, aproximadamente a los 20 m. del inicio de los trabajos, aparece un cambio en la coloración de las tierras que nos indican niveles arqueológicos no revueltos.

En la zona Sur se ubica una mancha de 1,50 m. de largo por 0,50 m. de ancho, alcanzando una potencia de 1,35 m., que se introduce en el perfil, de un color negro intenso, que nos indica

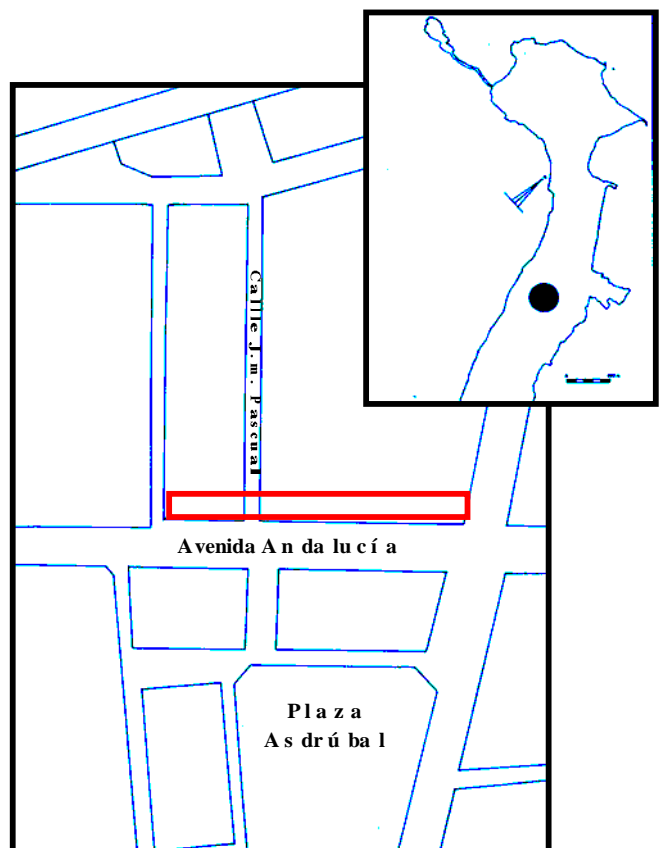


FIG. 1. Localización de los Cuarteles de Varela.

un proceso de combustión *in situ*. Denominamos a esta estructura **Tumba 1**. Entre los productos arqueológicos asociados destacan fragmentos de *sigillata* y de paredes finas, una lucerna decorada, un punzón de metal, cerámica de tocador y dos ungüentarios de vidrio (Fig. 3).

Respecto a la lucerna (Fig.2), se trata de un fragmento de grandes dimensiones, con perfil casi completo y restos de decoración figurada que representa una escena pastoril, en la que aparece en primer término un pastor con túnica corta (*exomis*), apoyando su brazo en un bastón o vara, en una posición de descanso sobre la pierna izquierda, vigilando el rebaño, que intuimos por la presencia de la parte trasera de un animal. Conserva una parte importante del margo, estrecho y plano, con inclinación hacia el interior y separado del disco por una moldura. El disco es cóncavo, con un orificio de alimentación situado en la parte inferior izquierda del disco, que no afecta a la decoración. Observamos el arranque de la voluta inferior del lado izquierdo, que en este modelo son dobles y pequeñas y carece de asa. El perfil es el número 5 y de tipo VA de J. Deneauve (1974), con una cronología de época Claudio-Flavia, segunda mitad del siglo I d.n.e.

Encontramos motivos relacionados en el Museo Von Trier (nº 403, lám. 57, motivo 144, pág. 241) (Goethert-Polascek, 1985), además de la cita a Bailey, Brit. Mus. Cat. II 45 Abb. 48, Q. 923 taf. 16 (IV), y en la Colección Casa Condesa de Lebrija (nº 68, lám. VII, pág.19) (López Rodríguez, 1981), las referencias a Walters, 661; Heres, 184 y 203; Bailey BM/2, Q. 869 y Q. 923. Así mismo, existen otras variantes en el tema de las escenas bucólicas y pastoriles, que no se reducen a las lucernas, sino que encontramos en otras formas cerámicas, murales, mosaicos, glíptica... siendo un tema de gran acogida en tiempos de Vespasiano, por sus reminiscencias campestres. Este tipo de lucernas son abundantes en todo el Imperio, siendo un soporte rentable y barato para el desarrollo de la plástica en época romana. Estos motivos tienen una gran perduración, aunque en época tardorromana las formas se abotargan y simplifican.

Nos encontramos ante un enterramiento de cremación en posición primaria en fosa simple, excavado en la duna. Tanto el tamaño y potencia de la estructura, como la relevancia del ajuar nos conduce a pensar en que nos hallamos ante a un enterramiento colectivo.

A 1,60 m. de la Tumba 1, localizamos la **Tumba 2** (Lám. I), con 1 m. de largo, 0,50 m. de ancho y 0,40 m. de potencia, que como el resto de los enterramientos localizados, responde a la misma tipología. Los materiales arqueológicos se caracterizan por un plato de borde bifido, cerámica común y dos ungüentarios de vidrio (Fig. 4).

Anexo al perfil Sur, localizamos otra estructura funeraria (**Tumba 3**), de menores dimensiones (0,70 m. Por 0,25 m., con una potencia de 0,35 m.) e iguales características. En el ajuar que aparece destaca un fragmento de copa de imitación terra *sigillata* ática.



LAM. I. Tumba 2.

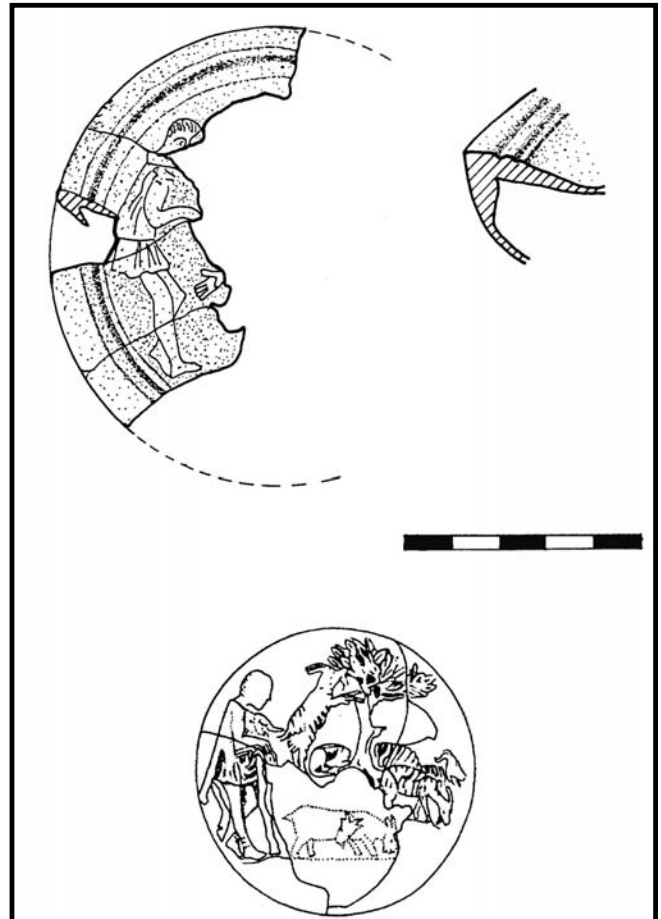


FIG. 2. Fragmento de lucerna de la tumba 1 y disco con motivo relacionado de (GOETHERT-POLASCHEK, 1985:241).

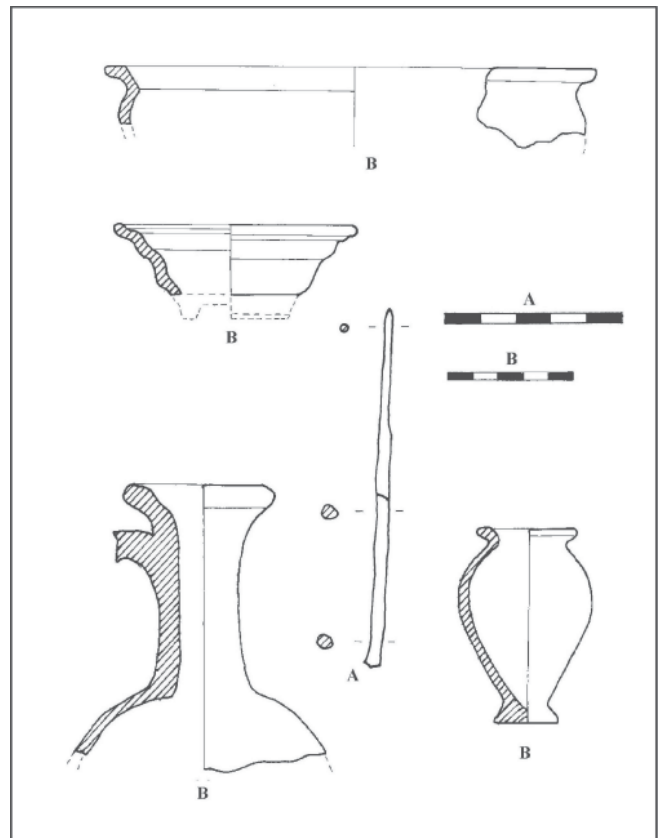


FIG. 3. Ajuar de la tumba 1.

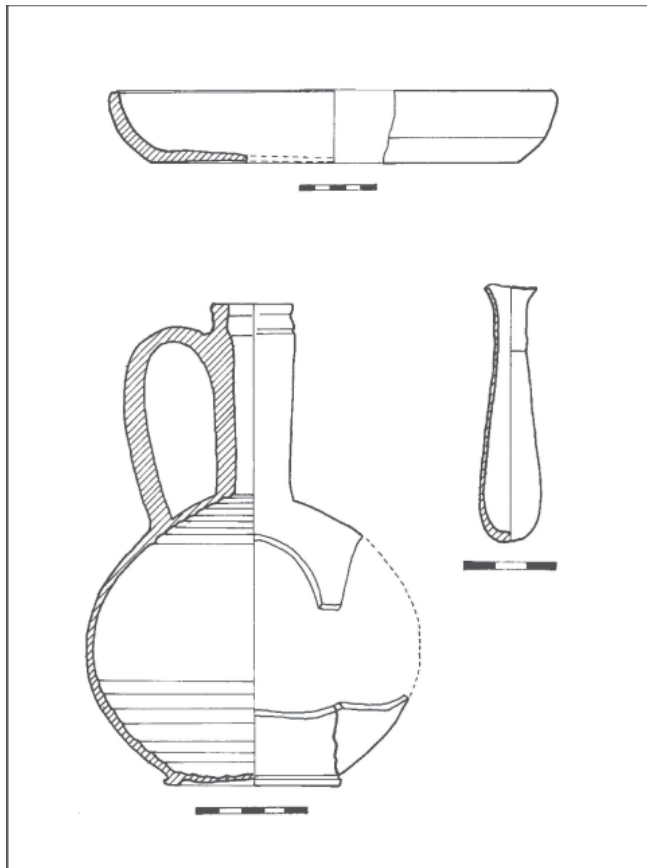


FIG. 4. Ajuar de la tumba 2.

La **Tumba 4** mide 1,60 de largo por 0,50 m. de ancho, con una potencia de 0,70 m. Los productos adscritos a este enterramiento son escasos, sobresale un gran fragmento de ánfora, sin clasificar tipológicamente, y una moneda de cobre, perteneciente al reinado de Vespasiano (69-79 d.n.e.) (Lám. II).

Respecto al valor del objeto, decir que se trata de un as, con un módulo que oscila entre 25 y 27 mm. Su peso actual es de 8,08688 gr. y su peso teórico, 9 gr. El grosor de la pieza en el relieve



LAM. II. Moneda de la tumba 4.

máximo es de 3 mm. El anverso presenta un busto ladeado con perfil a la derecha, muy gastado. La leyenda es:

[C] [A] [E] [S] AR - VESPASIAN [V] [S] - [A] [V] [G]

El reverso suele presentar una frustra, en la que se observa una leve silueta quizás aludiendo a una alegoría o personificación. Sin embargo, su identificación es muy difícil. La leyenda es totalmente ilegible. Por otro lado, la ceca no se ha podido determinar. La posición del cuño es: Anv. ↑; Rev. ↓(?)

Por último, el estado de conservación es muy deficiente, ya que presenta pérdida de pátina, casi en su totalidad y concreciones muy profundas en su reverso, que afectan una parte importante de su decoración (Alvarez, 1982; Castán, 1985; Cayon, 1984; Asins *et alii*, 1998).

La **Tumba 5** se localiza junto al perfil Norte y tiene las siguientes dimensiones: 0,60 m. de largo por 0,40 m., con una potencia de 0,60 m. El ajuar que presenta se compone de un ungüentario de vidrio y una boca, cuello y asa de ánfora (Beltrán, IIb), ambos característicos del siglo I d.n.e.

Las **Tumbas 6 y 7** presentan una cota más elevada que la del resto de los enterramientos, aunque esto no supone un cambio en la tipología, ya que no presentan ningún producto asociado.

Del conjunto de productos del Ramal 1, destaca una lápida funeraria hallada en posición secundaria. El soporte material es de mármol vetado, con unas dimensiones de 17 cms de lado y 2,5 cms de espesor. El estado de conservación es bueno. Los caracteres epigráficos son del siglo I d.n.e., con los signos de interpunción propios de este período.

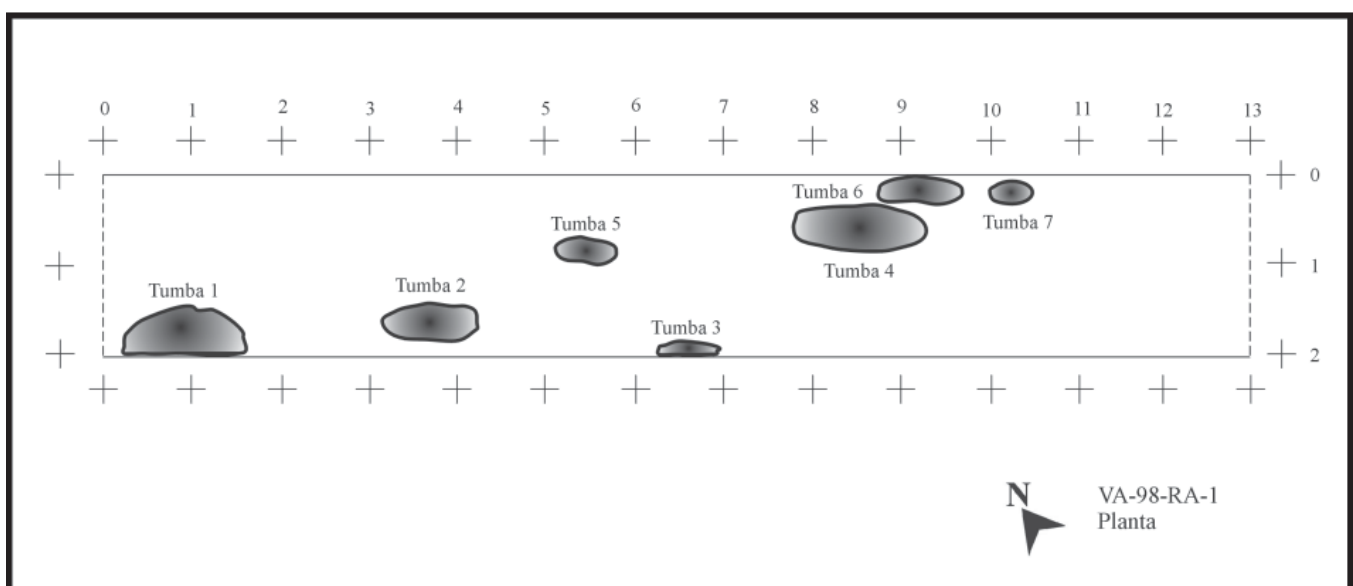


FIG. 5. Planta de VA-98-RA-1

La lápida presenta la siguiente leyenda:

BAEBIA
RVSTICA
C·[S]·AN·XXXV
H·S·[E]·[S]·T·T·L

BAEBIA · RUSTICA · C[ARA] · [SUIS] · AN[NORUM] · H[IC] ·
S[ITA] · E[ST] · [SIT] · T[IBI] · T[ERRA] · L[EVIS]

Aquí yace Baebia Rustica, querida por los suyos, de 35 años de edad. Que la tierra te sea leve.

Formando parte del ajuar funerario encontramos una buena representación de ungüentarios de vidrio, pertenecientes tipológicamente al siglo I, de este modo queda patente una vez más la homogeneidad cronológica del conjunto. Así mismo, cabe destacar una vaso de cerámica, clasificado como de tocador (Ve-gas, 1973:153), localizado en la tumba 1, y dos agujas de cobre.

En sentido amplio, la estratigrafía de VA-98-RA-1 (Fig. 6) respon-de a la disposición general de niveles antrópicos y naturales en Cádiz:

- Nivel I. Pavimento.
- Nivel II. Relleno moderno.
- Nivel II.a. Relleno con componentes orgánicos.
- Nivel III. Duna.
- Nivel IV. Relleno de las fosas romanas
- Nivel V. Transición a arcillas.
- Nivel VI. Enterramientos.
- Nivel VI.a. Sellado de la fosa de cremación.
- Nivel VI.b. Fosa de cremación.
- Nivel VII. Arcillas.

El **Sector 2** tiene 45 m. de largo y el ancho de la zanja se reduce a 1 m. Los productos localizados son muy escasos y de adscripción contemporánea.

En el **Sector 3** localizamos, aproximadamente a 110 m. Del inicio de la zanja, con una cota bajo la rasante de -2,50 m., una tumba de cremación en posición primaria en fosa simple (que denominamos **Tumba 8**). Este enterramiento descansaba sobre dos muros de 0,40 m., enlucidos en su cara interior, formando un ángulo recto y otro de menores dimensiones (0,26 m.), anexo al de la zona Noroeste. Esta estructura corresponde a una pileta de sala-zón. La **Tumba 8** tiene un ajuar integrado por dos copas de base plana y cerámica común (Fig.7).

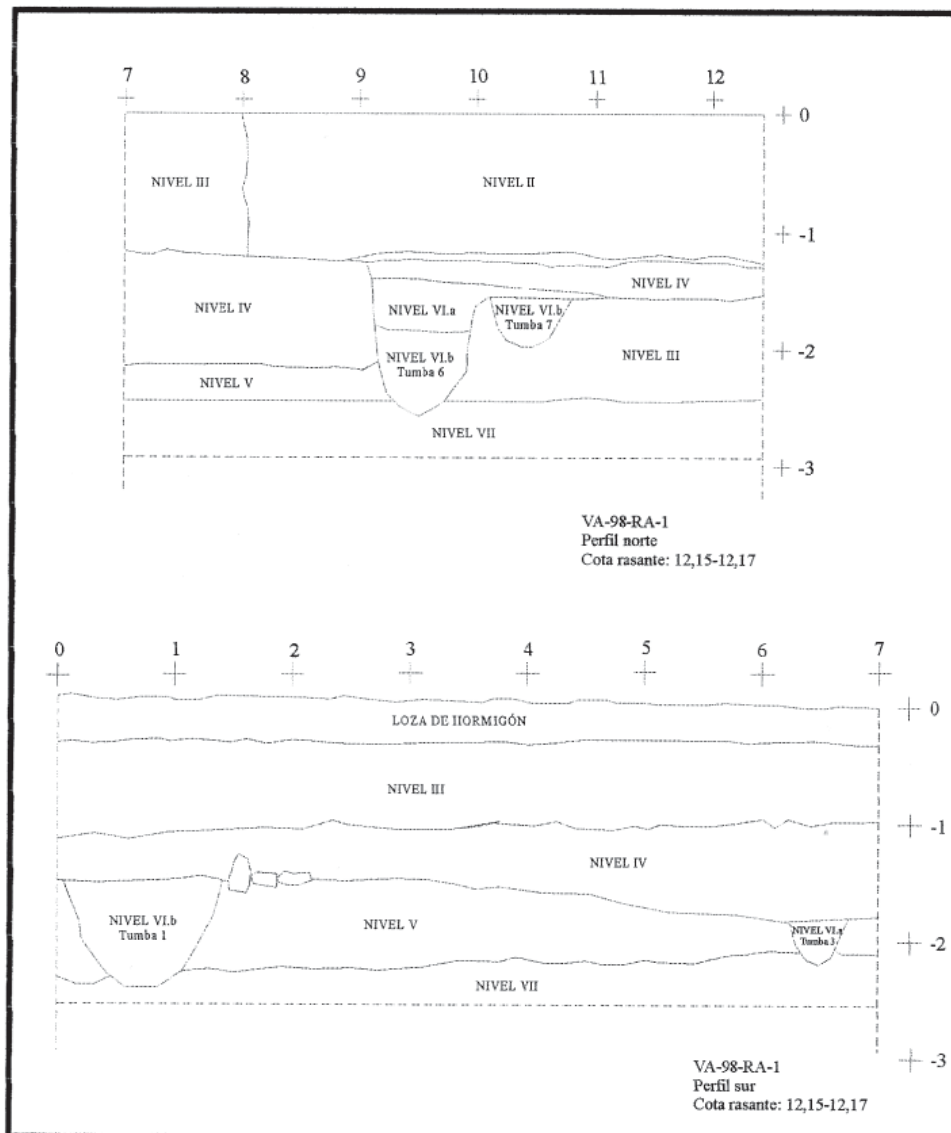


FIG. 6. Perfiles de VA-98-RA-1.

	TIPO	GENERAL	TUMBA 1	TUMBA 2	TUMBA 3	TUMBA 4	TUMBA 5
CERÁMICA DE COCINA	Olla borde vuelto hacia afuera						
	Olla borde vuelto hacia adentro						
	Cuenco con borde horizontal						
	Cuenco con borde aplicado						
	Plato con borde escalonado						
	Cuenco con pitorro						
	Plato borde bifido						

FIG. 7. Síntesis tipológica de la cerámica.

	TIPO	GENERAL	TUMBA 1	TUMBA 2	TUMBA 3	TUMBA 4	TUMBA 5
	Tapadera						
CERÁMICA DE MESA	Copa imitación vajilla de mesa						
	Jarra						
	Paredes finas						
TRANSP	Ánfora						
VARIOS	Lucerna						
	Cerámica de tocador						

FIG. 8. Síntesis tipológica de la cerámica.

Para el análisis de los productos cerámicos hallados, hemos optado por la clasificación de Mercedes Vegas, ya que el criterio funcional que plantea en *La cerámica común romana del Mediterráneo Occidental* (1973), nos resulta más válido que otros meramente descriptivos. Los objetos de uso doméstico, que son utilizados también en enterramientos y ceremoniales, podemos clasificarlos en cuatro grandes grupos:

A. Vasijas de cocina:

1. Ollas con borde vuelto hacia fuera, son el tipo más corriente en el Imperio, se caracterizan por su forma globular y borde vuelto hacia fuera.

3. Ollas con borde vuelto hacia dentro, con una forma similar a los dolios, el cuerpo es globular, sin cuello y el borde se inclina hacia el interior.

4. Cuencos con borde horizontal, ejercían la misma función que las ollas, pero son algo más anchos. Su origen es antiguo, pero perduran hasta el siglo I d.n.e.

5. Cuencos con borde aplicado, estas vasijas presentan el borde engrosado en forma de bastoncillo. Es la vasija más empleada para la cocción de alimentos en época imperial.

11. Cuenco con pitorro, contamos únicamente con el pitorro/colador.

14. Platos con borde bífido, caracterizados por una estría en la parte superior, tipo muy común en época tardorromana y agustea, lo que nos indica, a juzgar por la homogeneidad de este conjunto, la perduración de estas formas.

14.A. Plato con borde escalonado, forma propia de la Bética, son una derivación de los platos de borde bífido. Son propios del siglo I d.n.e.

17. Tapaderas, no ofrecen un criterio de datación, los bordes son lisos o engrosados, con paredes oblicuas.

B. Vasijas de mesa:

21. Imitaciones de vajilla de mesa, se trata de imitaciones de las copas de *terra sigillata*, con una gran perduración.

22. Copitas planas de base plana, son pequeños recipientes para los ingredientes de la comida, sucedáneos de las copas de *terra sigillata*; se adscriben al siglo I d.n.e.

Vasitos de paredes finas, con decoración de perlititas y de hojas de agua, sin embargo, las muestras con contamos están muy fragmentadas para poder definir tipos concretos, son abundantes de época republicana a época flavia, desapareciendo a finales del siglo I d.n.e. (Fig.10).

34. Copitas hemisféricas con asas, comienzan a fabricarse desde época de Augusto, predominando durante todo el siglo I d.n.e.

Jarras, resulta muy difícil una datación, provienen de los tipos helenísticos y continúan sin variaciones hasta el siglo I d.n.e. e incluso en época tardo-imperial.

38. Jarra de un asa y cuello largo, el cuello está netamente diferenciado del cuerpo panzudo.

C. Vasijas para guardar y transportar provisiones:

48. Ollas para guardar provisiones.

Ánforas

53. Beltrán II.b. Como señala Beltrán (1990:223) estas piezas tienen como uno de los centros de producción el Pinar de Villanueva (Puerto Real, Cádiz), el lugar, por otro lado, más próximo al área de excavación, además de El Olivar (Chipiona, Cádiz) o El Rinconcillo. Su cronología es coherente con la del resto de los materiales: se utilizó desde la época de Claudio hasta comienzos del siglo II d.n.e.

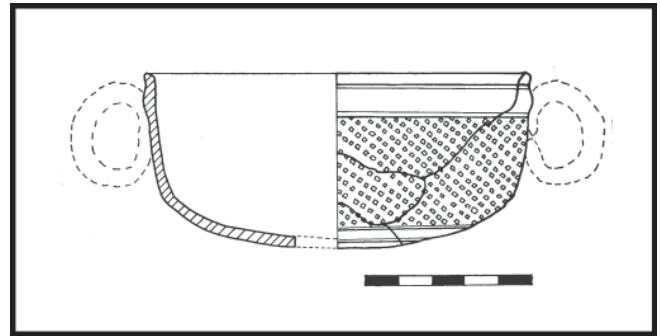


FIG. 9. Cerámica de paredes finas.

Dressell 20. Es una forma propia de la Bética, destinada a la contención de aceite.

D. *Vasija de Tocador*: La pieza con que contamos no podemos clasificarla propiamente con un ungüentario, pero por tipología y ubicación lo asociamos a este tipo de productos relacionados con la cosmética y los rituales funerarios.

Del mismo modo, contamos varios ejemplos de lucernas, nuevamente características del siglo I d.n.e., uno con el disco decorado y otras dos con el disco liso, los cuales están fragmentados e incompletos.

RESULTADOS

A pesar de su reducida extensión, el Ramal Avenida nos ha aportado interesante información acerca de la necrópolis gaditana, aunque no debemos olvidar que son sólo una reducida muestra que hay que poner en relación con el resto de enterramientos localizados en zonas anexas (los propios Cuarteles de Varela, Plaza de Asdrúbal, Calle Ciudad de Santander...)

Observamos dos tipos de estructuras: funerarias (Sectores 1 y 3) y de producción (Sector 3).

Tanto la tipología de estas estructuras (enterramiento de cremación en posición primaria, en fosa simple y excavado en la duna) como de los productos nos indican un conjunto muy homogéneo, con una cronología de la segunda mitad del siglo I d.n.e., entre los que destacamos el ánfora Beltrán II.b, una moneda de Vespasiano, los ungüentarios, una lápida y otros productos cerámicos como las cerámicas de paredes finas.

Como se señala en las figuras 8 y 9, un importante porcentaje de los productos cerámicos vinculados a la cosmética (vasijas de tocador, ungüentarios), de almacenaje con un uso funerario (ánforas) y de mesa (copitas de base plana, jarras, paredes finas) se localizan en las tumbas, sin embargo, las vasijas de cocina se adscriben a los niveles de colmatación de los asentamientos.

La estructura de producción consiste en una pileta, posiblemente, de una factoría de manufactura de pescado y derivados, cuya cronología resulta arriesgada precisar, aún así, podemos precisar, gracias a su posición estratigráfica, que es anterior a la Tumba 8.

AGRADECIMIENTOS

A Ángel Muñoz, por sus indicaciones durante el proceso de excavación. A Alicia Arévalo y Darío Bernal, por sus comentarios en la fase de estudio de materiales. A José Ramos, por su constante apoyo en nuestras investigaciones. A Andrés Ciruela, por su inestimable colaboración en el estudio del numerario y de los productos cerámicos. A Laura C. Cabeza, por la traducción al inglés del resumen.

Bibliografía

- M^a.Teresa Amaré Tafalla. *Las lucernas romanas en Aragón*. Zaragoza. Instituto Fernando El Católico (C.S.I.C.). 1988.
- Miguel Beltrán Lloris. *Guía de la cerámica romana*. Zaragoza. Libros Pórtico. 1990.
- G. Bergés. *Les lampes de Montans (Tarn). Une production céramique des 1^{er} et 2^e s. ap. J.C.: modes de fabrication, typologie et chronologie*. Documents d'Archéologie Française. 21. 1989.
- J. Deneauve. *Lampes de Cartage*. Paris, Éditions du Centre National de la Recherche Scientifique.1974.
- Antonio García y Bellido. *Arte Romano*. Madrid. Enciclopedia Clásica. 1 (reimpresión de la 2^a edición). C.S.I.C. 1979.
- K. Goethert-Polascek. *Römische Lampen: Katalog der römischen lampen des Rheinischen*. Landesmuseums Trier. Bildlampen und Sonderformen. 1985.
- M^a.Dolores López de la Orden. *La glíptica de la Antigüedad en Andalucía*. Cádiz. Servicio de Publicaciones de la Universidad de Cádiz. 1990.
- Juan Ramón López Rodríguez. "La colección de la Casa de la Condesa de Lebrija. II. Lucernas". *Estudia Archaeologica*. 67. Valladolid. 1981.
- Antonio Morillo Cerdán. "En torno a la tipología de las lucernas romanas, problemas de nomenclatura". *Cuadernos de PA de la Universidad Autónoma de Madrid*. 17. 1990. pp. 143-167.
- Antonio Morillo Cerdán. *Cerámica romana de Herrera de Pisuerga (Palencia, España). Las lucernas*. Santiago de Chile. Ediciones de la Universidad Internacional SEK. 1992.
- Mercedes Vegas. *La cerámica común romana del Mediterráneo Occidental*. Barcelona. 1973.