

III
ACTIVIDADES
DE URGENCIA

Volumen 1

ANUARIO ARQUEOLÓGICO
DE ANDALUCÍA / 1998

ANUARIO ARQUEOLÓGICO DE ANDALUCÍA 1998
ACTIVIDADES DE URGENCIA
INFORMES Y MEMORIAS
Volumen 1

ANUARIO ARQUEOLÓGICO DE ANDALUCÍA 98. III-1

Abreviatura: AAA'98.III-1

Edita: Junta de Andalucía. Consejería de Cultura.

Coordinación de la edición:

Dirección General de Bienes Culturales

Servicio de Investigación y Difusión del Patrimonio Histórico

C/. Levies, 17. Sevilla

Tel. 955036600. Fax: 955036621.

Impresión: R.C. Impresores

© de la presente edición: Junta de Andalucía.

Consejería de Cultura. E.P.C.

ISBN: 84-8266-241-4 (Obra completa)

ISBN: 84-8266-240-6 (Tomo III-1).

Depósito Legal: SE-2171-2001-III-1

ACTUACIÓN ARQUEOLÓGICA DE URGENCIA EN SOLAR DE LA C/ ÁLAMO Nº 7-9 DE MEDINA SIDONIA (CÁDIZ)

SALVADOR MONTAÑÉS CABALLERO (1)
LUIS AGUILERA RODRÍGUEZ (2)

Resumen: Los resultados de intervenciones arqueológicas como los obtenidos en la parcela de la C/ Álamo nº 7-9 de Medina Sidonia, son los que hacen avanzar de forma cualitativa y cuantitativa el conocimiento que podamos llegar a tener sobre la urbe romana que se asentó en este cerro del interior de la provincia de Cádiz; a la vez que servir de ejemplo práctico de compatibilidad entre la conservación y disfrute de nuestro patrimonio histórico-arqueológico y la natural evolución del tejido urbano de una ciudad viva como ésta.

Y ello, porque se ha producido el hallazgo de un tramo de una vía principal de la Asido Caesarina romana -cardo máximo-, en un óptimo estado de conservación, que pone de manifiesto claramente una vez más que la ciudad antigua era de unas dimensiones, un trazado urbanístico, infraestructuras y construcciones públicas y privadas excepcionales -a pesar de que se haya perdido toda referencia documental coetánea-; y también, porque la solución para su puesta en valor ha resultado audaz y sin elevados costos para la hacienda pública, respetuosa con los intereses de los vecinos y aportando a la población un potencial recurso generador de empleo y riqueza.

Abstract: The results from archaeological works as the one achieved in the plot at Álamo Street, number 7 - 9 in Medina Sidonia, are the ones that make progress in a quality way the knowledge we could achieve about the Roman city located in this inland hill from the Province of Cádiz; at the same time it serves as a practical example of compatibility between conservation and use of our artistic historical patrimony and the natural town development of an alive village like this one.

That is because of the find of a section of a main road corresponding to Asido Caesarina in the Roman period -cardo maximus- in optimum preservation conditions, that discloses clearly once again that the old city dimensions, the city layout, infrastructure and public and private building are exceptional -despite of all contemporary documentary reference had been lost-; as well as because the solution to put it into operation has been bold and not very expensive for the public finance, respectful with the neighbours' interests and bringing to population a potential resource generating of richness and employment.

INTRODUCCIÓN

Las actuaciones aquí descritas vienen motivadas por la presentación del proyecto de urbanización del solar de la C/ Álamo nº 7-9 de Medina Sidonia (Cádiz), ubicado dentro del perímetro del Conjunto Histórico-Artístico de la ciudad, en el cual se pretende por la iniciativa privada la construcción de viviendas y planta de garajes. En razón de lo cual, la Comisión Provincial de Patrimonio Histórico resuelve que son necesarios sondeos arqueológicos previos a los trabajos de construcción.

La finca se localiza en una de las arterias principales del núcleo urbano actual, extramuros de lo que fuera la villa medieval y moderna, aunque frontera a uno de los lienzos de muralla y cercana a

una de las portadas de acceso de la misma, la llamada Puerta de la Salada o Arco de la Pastora (ver Fig. 1).

Igualmente está circundada por una serie de vestigios de cronología romana, que han sido objeto de diferentes campañas de investigación. En concreto, el Conjunto Arqueológico Romano de la C/ Espíritu Santo nº 3 (ramales de cloacas cuyas dimensiones las hacen visitables, lugares de habitación y criptopórticos) (3), y los restos de la misma época localizados en la excavación de urgencia del solar de la C/ Sacramento nº 18 (estructuras murarias, pavimentos de opus signinum y pequeña pileta del mismo material), por citar los más próximos (4).

Por último, en el documento tantas veces citado por nosotros que recoge noticias de la Medina Sidonia de mediados del siglo XVI, del cronista Barrantes Maldonado, se describen los espacios situados fuera de las murallas, y por tanto el que nos ocupa, como un campo de ruinas donde "se veen hoy grandísimos edificios debaxo de tierra... grandes piedras de cantería é de muchas piedras de jase é de marmol escritas de romanos..." (5).

ASPECTOS METODOLÓGICOS

Como detallaremos a lo largo del presente informe, la intervención arqueológica de esta parcela ha resultado bastante compleja, a causa de los importantes vestigios localizados y los diferentes intereses que ha habido que conjugar para su conservación, siendo preciso por ello dividir los trabajos en varias fases, que han ocupado los meses finales del año 1997 y todo 1998, preveyéndose la puesta en valor final para el 2000.

En esencia, y siguiendo el tratamiento metodológico que venimos aplicando a toda actuación de investigación de la potencialidad arqueológica de los solares de la ciudad, en este caso los trabajos han consistido en:

1/ Prospección con sondeos estratigráficos: En el solar se han realizado dos sondeos, tomando como puntos de referencia para su trazado las dos calles con las que limita, la C/ Sacramento por el Oeste y la C/ Álamo por el Este. La profundidad ha venido determinada por la detección de vestigios arqueológicos de cierta entidad en el sondeo Este (elementos constructivos y fragmentos cerámicos). En función de estos hallazgos, se propone la excavación parcial de la superficie de la parcela.

También se sondea en la C/ Álamo, frente a la fachada del solar, con el objeto de conocer la anchura total de la vía romana descubierta y su estado de conservación.

2/ Excavación parcial de la parcela: La metodología aplicada ha sido la de excavación en área abierta de toda la superficie delimitada para su estudio, procediéndose al rebaje del terreno estrato por estrato, sin realizar el desmonte de las diferentes estructuras constructivas exhumadas.

Para conocer los primeros momentos de ocupación, se realizan sondeos puntuales en la zona central de la edificación romana descubierta.

3/ Recuperación, selección, tratamiento y estudio de materiales muebles: se ha atendido a la clasificación de los elementos de cultura material, en función de su posición estratigráfica, como

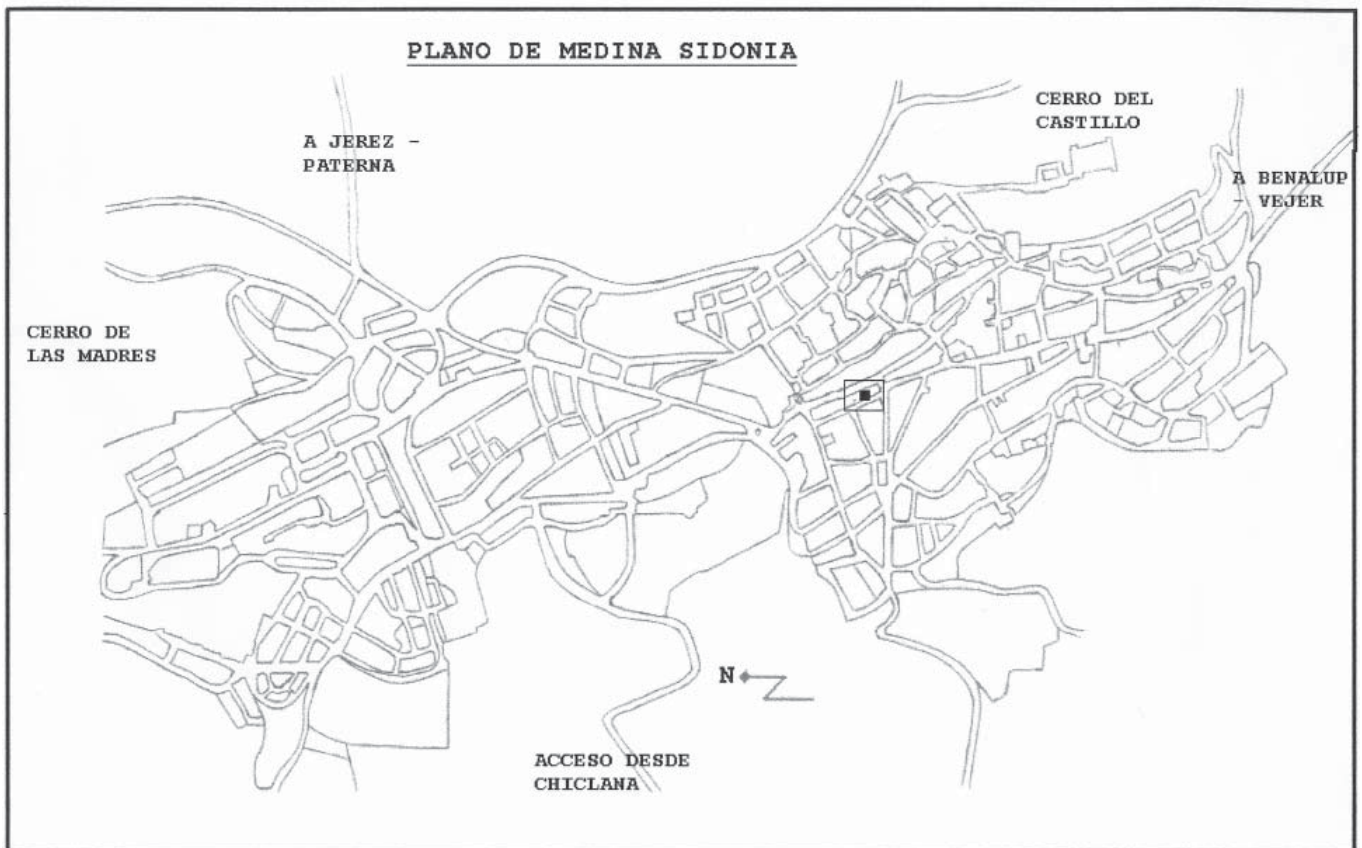


FIG. 1. Situación del solar.

medio para obtener una secuencia de la ocupación histórica del terreno y poder así mismo fechar las estructuras asociadas a ellos.

4/ Documentación gráfica: se han elaborado planos de situación general del solar en la ciudad; de detalle de la parcela; dibujos de planta de las estructuras descubiertas y perfiles estratigráficos; y fotografías de la parcela y del proceso de la intervención arqueológica, ayudándonos de fichas descriptivas.

5/ Participación en la conservación-protección de los hallazgos: hemos colaborado con el equipo de arquitectos, Ayuntamiento y Delegación Provincial de la Consejería de Cultura de la Junta de Andalucía en Cádiz, a la hora de determinar las zonas a conservar y en el diseño del proyecto que servirá en un futuro cercano para la puesta en valor del tramo de calle romana descubierto.

ACTUACIONES

1ª Fase. Prospección con sondeos estratigráficos:

Se trazan dos cuadros de 1,5 x 1,5 metros, cuando ya se ha realizado el derribo de la edificación preexistente (casas de los siglos XVIII-XIX) y nivelado el terreno con la C/ Sacramento (cota 0, a 250 metros sobre el nivel del mar), exceptuando algunos elementos de la construcción anterior en el perímetro de la parcela, que se conservan como soportes de las fachadas medianeras de las viviendas situadas al Norte y al Sur, que presentan algunas grietas y estabilidad relativa. Los resultados aportados por estos primeros estudios son los siguientes:

SONDEO 1: El lugar elegido para éste es la vertical con la C/ Álamo, retirado 2 metros de la línea de fachada y en la zona central de ésta.

Con una potencia de $\pm 0,50$ metros, la primera capa está compuesta por rellenos contemporáneos, consistentes en restos de materiales de construcción (tejas, ladrillos y morteros de cal).

Inmediatamente por debajo de aquel se localizan piedras sueltas de grandes dimensiones: sillares bien escuadrados, unos son cubos de 0,6 metros de lado y otros tienen medidas de 0,6 x 0,3 x 1 metro. Continuando la prospección en profundidad, a los 1,5 metros se detecta la presencia de un muro de sillares y materiales de cronología romana asociados a él (fragmentos de téglulas, de cerámicas comunes y trozos de *opus signinum*).

Ampliado el cuadro en dirección Norte, se haya una gran pieza de piedra blanca de 2 metros de largo por 0,5 metros de ancho; posiblemente un dintel de la edificación romana detectada. Presenta sus caras menores alisadas, así como una de sus caras mayores; otra tiene un rebaje hecho por repiqueteado en sentido longitudinal a lo largo de la mitad de la pieza, la otra parte está alisada y con perforaciones en los extremos; en otra presenta también un rebaje central en sentido longitudinal, dejando un reborde estrecho alisado en tres de sus lados; la cuarta cara está sólo trabajada con repiqueteado para obtener la forma rectangular de la pieza.

En esta ampliación también se detecta la continuación del muro de sillares, con asociación de materiales cerámicos.

SONDEO 2: Se realiza en el ángulo Noroeste de la parcela, cercano a la C/ Sacramento. Se alcanzan los 4,5 metros de profundidad sin localizar estructuras constructivas, aunque sí aparecen algunos sillares sueltos, dos tambores de columna (todos en piedra arenisca) y escasos fragmentos cerámicos romanos.

Tras estos resultados, principalmente por los obtenidos en el Sondeo 1, se propone la excavación parcial del solar (mitad Sur),

en principio hasta los -1,15 metros, cota a la que en el proyecto de obra se pretende llegar con el rebaje del terreno para la zona de garajes, estimando que el subsuelo conserva los restos de una gran edificación romana.

2ª Fase. Excavación de calle y fachadas de edificio romano:

Se comienza esta fase estableciendo un pasillo perimetral o zonas libres de excavación de la parcela, con una doble funcionalidad: en primer lugar, para evitar acercarnos a las líneas de fachada existentes por el Norte y el Sur y al gran desnivel entre el solar y la C/ Álamo, con el fin de no debilitar las cimentaciones de éstos, que presentan sus muros muy agrietados; en segundo lugar, para poder contar con unas zonas de servicio en el proceso de excavación. Así, por el Este esta franja es de 1 metro, por el Sur de 2 metros y por el Norte de 6 metros (espacio que en el proyecto de obra ocupará la rampa de acceso a la planta de garajes, por lo que no se prevé su rebaje). El lateral Oeste está a la misma cota que la C/ Sacramento, por lo que es innecesario un pasillo de seguridad o servicio.

El primer objetivo de la excavación es el de delimitar en el espacio de la parcela el perímetro exterior de la gran edificación detectada en los sondeos. Localizadas las líneas de fachada de ésta, tanto por el Este como por el Norte (muros cuya base está compuesta por sillares cuadrangulares de grandes proporciones, sobre los que asientan piezas más pequeñas y de tratamiento menos cuidado), centramos los trabajos en la franja Este, hallando a -1,30 metro de profundidad un pavimento realizado con grandes losas de piedra. Liberado todo este frente a la cota señalada, se descubre un tramo de vía urbana en un relativo buen estado de conservación (ver Lám. I y II), compuesto por una acera con una anchura de 1,20 metros y parte de calzada de 1,60 metros (el resto de la anchura de

esta calle discurre bajo la actual C/ Álamo), separadas ambas por un bordillo o losa vertical de 0,10 metros de grosor; la longitud descubierta es de 8 metros, siendo la orientación aproximada Norte-Sur, con trazado que se advierte idéntico al de la calle actual, aunque con una diferencia de cotas de 4 metros. Por debajo de la calzada parece discurrir lo que puede identificarse con un ramal de cloaca, con una anchura de 1 metro, sirviéndole de cubierta las mismas losas de la calle.

La envergadura del tramo de vial romano descubierto, su fábrica, la localización espacial en el entramado urbano actual y su orientación, unido a lo que vamos conociendo de la *Asido Caesarina* romana, a través de excavaciones en otros sectores de la población, nos llevan a concluir que nos encontramos ante el *CARDO MAXIMUS* de la ciudad Alto Imperial.

Esta fase se concluye por la falta de medios económicos, pero ante los importantes hallazgos éstos se subsanan por el acuerdo de colaboración establecido entre la promotora de las obras, la Delegación Provincial de Cultura, el Ayuntamiento y los arqueólogos. Se establece la continuación de las excavaciones arqueológicas del resto del solar; y una vez que finalicen los trabajos arqueológicos, se evaluará qué hacer con los elementos inmuebles que se exhumen, quedando claro que el tramo de calle romana ya descubierto deberá conservarse in situ e integrarse en la nueva construcción.

3ª Fase. Excavación del interior de la edificación romana (ver Lám. III y IV):

Las actuaciones se centran ahora en la excavación del interior del edificio romano, una vez descubiertas la fachada Este, abierta a la calle romana, con una longitud de 8 metros y con vano de entrada en el ángulo Noreste; y la fachada Norte, con 9 metros de longitud conservada, habiéndose perdido su ángulo Noroeste por excavación de una fosa en momentos moderno-contemporáneos.



LAM. I. Vista del tramo de calle romana.



LAM. II. Detalle del acerado y parte de calzada de la calle romana.



LAM. III. Aspecto general de la excavación del edificio romano.



LAM. IV. Muro de sillares de la fachada Norte de la edificación romana.

Las inclemencias del tiempo y el mal aspecto de las fincas medianeras (desprotegidas por el derribo de la edificación moderna que ocupaba este solar), obligaron a plantearnos una intervención lo más ágil posible, siendo no obstante los objetivos los de definir el proceso evolutivo del lugar, conservando todos los elementos estructurales que fuesen apareciendo (muros y pavimentos). Para completar los datos sobre la ocupación de la zona recurrimos, antes de finalizar la intervención arqueológica, a sondear en puntos concretos del interior de la edificación romana.

De este modo, hemos determinado que este espacio deja de formar parte del entramado urbano de la ciudad en el Bajo Imperio, si bien no descartamos el hábitat ocasional con posterioridad a este momento, pero ya no con una categoría urbana propiamente

dicha. Ello concuerda con lo detectado en otros puntos de la ciudad, la población bajoimperial se restringiría a la zona más alta del cerro (actual Barrio de Santa María y Cerro del Castillo), manteniéndose ese área urbana a grandes rasgos a lo largo de toda la Edad Media y los inicios de la Época Moderna.

De esta última ocupación serían unas alineaciones de piedra hacia la parte central del edificio romano, cuya interpretación como restos de muros puede ser discutida. Con éstas y aprovechando parte de estructuras constructivas anteriores, el espacio se destinó a almacén de granos, produciéndose un gran incendio que hace que se abandone definitivamente el lugar, probablemente en el siglo IV-V.

Otro momento lo tenemos en torno al final del siglo II y mediados del siglo III de nuestra era. Supone una redistribución interior del espacio del edificio, con muros bien elaborados, pero que ya difieren de los más antiguos, creándose nuevas estancias; y elevándose los pavimentos 0,60 metros, resueltos como un empedrado, si bien en las habitaciones cercanas a la calle fueron de opus signinum, de los que sólo se conservan algunos vestigios, asociados a un escalón con surcos y agujeros tallados en la piedra para el cierre "tipo persiana", como los que suelen localizarse en los puestos del *Macelum* de *Baelo Claudia* (Bolonía-Tarifa), como ejemplo cercano. No hemos podido llegar a conocer a qué se destinaron estos nuevos espacios.

Fuera del edificio, por el lado Oeste, hemos localizado una serie de estructuras muy mal conservadas que también se corresponden con este momento. Consisten en un pavimento de *opus signinum* con cordón hidráulico perimetral del mismo material, canalización de agua con cubierta de piedra y canal a base de téglulas y parte de un pavimento empedrado.

La primera ocupación del lugar detectada, se corresponde con el trazado de la calle y la construcción del edificio con muros de grandes sillares. Su cronología, por lo que conocemos hasta ahora, sería la de mediados del siglo I de nuestra era. Según lo excavado, tenemos una estructura cuadrangular de 8 metros de fachada principal, vano de entrada en el ángulo Noreste y 9 metros de fachada lateral. Desconocemos su distribución interior, a excepción de un muro que parte perpendicular de la línea de fachada, con una longitud de 2 metros, si bien sabemos que los suelos eran de *opus signinum*, tal vez recubiertos de materiales nobles, como mármoles en forma de losas u opus sectile y, tal vez, mosaicos, a juzgar por el hallazgo abundante de estos elementos en el proceso de excavación de este nivel. Al menos el zócalo interior de los muros se cubrió de téglulas dispuestas verticalmente, como medida preventiva contra la humedad del suelo (capa freática muy cercana a la superficie).

El repertorio decorativo de este edificio pudo completarse con dintel monolítico de piedra blanca en el acceso principal y cornisas de mármol ricamente talladas. Por la grandiosidad que se advina de los restos conservados de este edificio y su ubicación en una calle principal de la ciudad romana, podíamos aventurar su función pública, no pudiendo concretarse su uso.

En general, el regular estado de conservación de las estructuras descubiertas, es fruto de la utilización del lugar como cantera de extracción de materiales para la construcción de otras edificaciones en diversos momentos y el daño producido en los estratos antiguos por las cimentaciones y remociones moderno-contemporáneas (muros de la vivienda recientemente derruida, pozo y fosa).

ELEMENTOS MUEBLES DE CULTURA MATERIAL: Hasta ahora sólo podemos aportar unos datos preliminares a falta de un estudio en profundidad. Se trata fundamentalmente de materiales cerámicos, abundando las cerámicas comunes, y entre la vajilla de mesa la *terra sigillata* clara es la que más aparece. Como elemento metálico, contamos con una moneda de bronce localizada en el estrato 3, que corresponde al emperador Claudio II (268-270). Aunque es importante a la hora de acercarnos a la fecha de abandono del lugar en época romana, creemos que los materiales cerámicos pueden aportar una cronología algo más moderna para este hecho. Junto a la fábrica de la calle y la de la construcción original, otros fragmentos materiales hallados (losas de distintos mármoles, piezas de *opus sectile*,...) abundan en la idea de catalogar a la *Asido Caesarina* clásica como una ciudad de una categoría urbana, estatus de preeminencia en relación con su entorno y poder económico muy importantes, basado principalmente en el evergetismo y calidad de vida de muchos de sus ciudadanos, cuya economía se fundamentaba en las explotaciones agropecuarias de las ricas tierras de alrededor y las relaciones comerciales, con base en las zonas portuarias cercanas.

ESTRATIGRAFÍA:

/1/ Estrato Moderno-Contemporáneo (siglos XVIII-XX). Restos de cimentación y pavimentos de la edificación que ocupaba el solar, fragmentos cerámicos vidriados, mayoritariamente de factura local y restos de materiales constructivos. Potencia $\pm 0,40$ metros.

/1.A/ - Pozo de abastecimiento de agua de la edificación derruida. Paredes de piedra sin mortero de cohesión. Interior colmatado de escombros, procedentes de alguna reforma de la casa realizada en las últimas décadas.

Estrato situado en la línea de fachada de la parcela por la C/ Sacramento Igual a /1/. Potencia: $\pm 0,90$ metros.

/2/ Nivel de colmatación del espacio ocupado por la vía romana, de época Moderna.

/3/ Estrato de abandono del lugar en época romana tardía. Fragmentos de téglulas, terra sigillata clara, cerámicas comunes, derrubios de muros,... Aparece en el interior de la estructura constructiva romana. Potencia: entre 0,20 y 0,40 metros.

/4/ Nivel de incendio. Último momento de ocupación del lugar, ya prácticamente en ruinas, aprovechándose algunas estructuras anteriores y construyéndose otras de fábrica de muy inferior calidad. Almacén de granos, con gran cantidad de pequeñas semillas de habas calcinadas, a las que se asocian fragmentos de vasijas de almacenamiento de proporciones medias. Potencia: entre 0,10 y 0,25 metros.

/5/ Pavimento de tierra compactada (piso de almacén de granos).

/6/ Pavimento empedrado. Piedras informes de tamaño mediano y puntualmente grandes. Segundo momento de ocupación romano. Fuera de la edificación continúa este suelo, asociado a conducción de agua con canal de téglulas y junto a él un pavimento de *opus signinum*.

/7/ Estrato de abandono del primer momento de ocupación y/o nivelación para las reformas del segundo momento (elevación del pavimento). Potencia: $\pm 0,50$ metros.

/8/ Comprende una serie de estratos sobre la calle romana, formados por el arrastre sucesivo de materiales, entendemos que por escorrentía del agua de lluvia principalmente, una vez que se abandona la zona como hábitat y deja de formar parte del entramado urbano bajo imperial. Los materiales identificados son mayoritariamente de cronología romana tardía. Potencia: entre 0,90 y 1,20 metros.

/9/ Pavimentos de *opus signinum* asociados a la gran edificación de sillares (primer momento de ocupación romano constatado). Cronología en torno a mediados del siglo I.

Muros conservados de las líneas de fachada de la edificación romana (fachada principal Este, laterales Norte y Sur y trasera al Oeste -la menos conservada-), construidos con grandes sillares cuadrangulares en la base. Alzado: entre 0,35 y 1,40 metros.

Pavimento del tramo de calle romana.

/10/ Terreno geológico.

4ª Fase. Protección-conservación y puesta en valor (ver Fig. 2 y 3):

Finalizada la excavación del solar, y tras barajar una serie de posibilidades, en las que intervienen nuevamente la promotora de las obras, el Ayuntamiento de Medina Sidonia y la Delegación Provincial de Cultura, se acuerda como más conveniente para todas las partes lo siguiente:

1º.- Desestimar la conservación *in situ* de los restos de la edificación romana, procediéndose a su desmonte, quedando la parcela libre para la construcción de la planta de garajes y las viviendas, a excepción del tramo completo de calle romana.

2º.- Adquisición por parte del Ayuntamiento del espacio de la parcela ocupado por el tramo de calle romana.

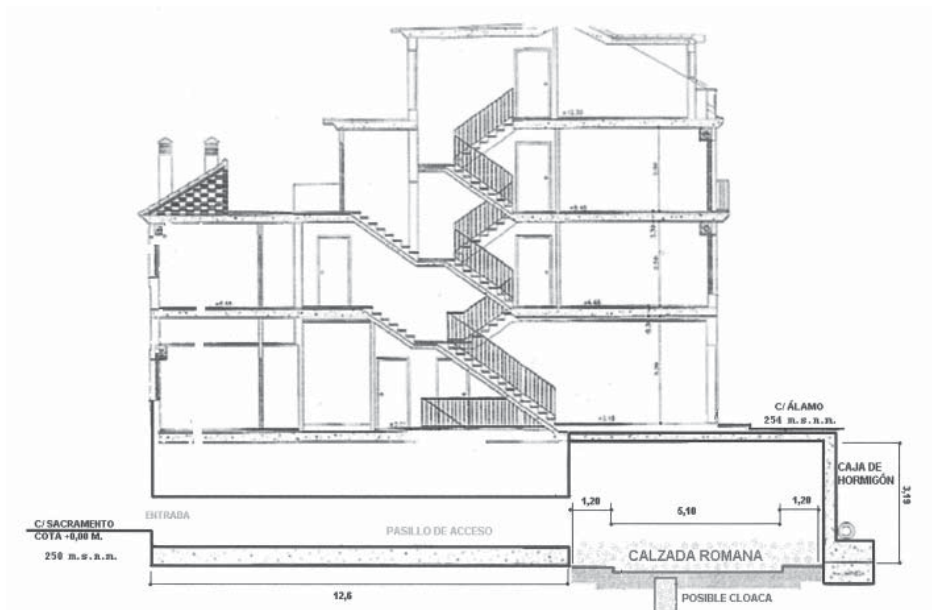


FIG. 2. Alzado mostrando la solución arquitectónica para la puesta en valor de la calle romana.

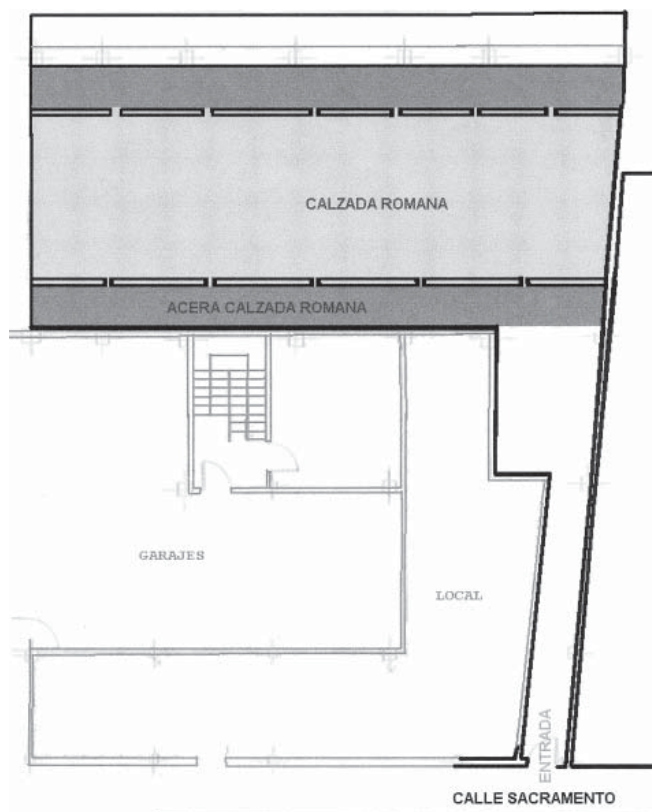


FIG. 3. Planta con el acceso a la calle romana, integrado dentro del nuevo edificio de viviendas.

3º.- Realizar las excavaciones necesarias bajo la C/ Álamo hasta localizar la anchura completa de la calle romana, en una longitud coincidente con la línea de fachada Este del solar. Para ello se realizó un sondeo previo para localizar el extremo opuesto a la calzada, comprobándose que su anchura total es de 7,50 metros, rebajándose posteriormente el trozo de la vía actual que alberga el tramo de calle romana hasta ahora no visible, pero dejando un nivel de tierra de +1 metro antes de llegar al enlosado para proceder a su excavación en un futuro.

4º.- La redacción del proyecto de construcción de la estructura de hormigón que albergaría a la calle romana y que permitirá la visita del público, lo realiza el arquitecto Guillermo Mijanco con la participación del arquitecto técnico Enrique de Rojas (que lo son también del edificio de viviendas a construir en el solar), quedando así la mitad de la vía romana bajo la nueva edificación (a un nivel similar al de la planta de garajes y la C/ Sacramento) y otra parte bajo la C/ Álamo, 4 metros por debajo de ésta (que tras la construcción de la caja de hormigón, vuelve a recuperar el tráfico rodado). El acceso a la calle romana se realiza a través de un pasillo situado en el lado Sur de la parcela, con entrada por la C/ Sacramento.

5º.- Ejecutado el continente que alberga la calle romana y construidos los garajes y viviendas previstos, en lo que ha resultado un modelo a seguir de compatibilización del binomio urbanismo actual-patrimonio arqueológico, resta aún la ejecución de los trabajos que acaben por poner en valor esta nueva zona arqueológica de Medina Sidonia, adecuando el espacio para que el público pueda disfrutar de un testimonio recuperado de lo que fue la ciudad romana (el proyecto está ya elaborado por nosotros y pendiente de encontrar financiación para su desarrollo).

Notas

- (1) Arqueólogo-director de las actuaciones arqueológica.
- (2) Documentalista arqueológico. Colaborador en los trabajos de excavación y autor de dibujos y fotografías.
- (3) Salvador Montañés Caballero, "Excavaciones arqueológicas y actuaciones de rehabilitación y protección en estructuras romanas de Medina Sidonia", en Anuario Arqueológico de Andalucía 1994. Actividades de urgencia. Informes y Memorias, 3 (1999), Consejería de Cultura de la Junta de Andalucía, Sevilla, pp. 21-31.
- (4) Salvador Montañés Caballero, Informe de la actuación arqueológica de urgencia en solar de la C/ Sacramento nº 18 de Medina Sidonia (Cádiz), inédito, 1993.
- (5) Pedro Barrantes Maldonado, Ilustraciones de la Casa de Niebla, Cádiz, Universidad de Cádiz, edición de Federico Devis Márquez, 1998, p. 330.