

ANUARIO ARQUEOLÓGICO DE ANDALUCÍA

2019

BORRADOR / DOCUMENTO PRE-PRINT

ARQUEOLOGÍA DE LA ARQUITECTURA ALBAICINERA: LA CASA MORISCA DE C/ SAN MARTÍN Nº 12-14. ALBAICÍN (GRANADA).

Manuel Morales Toro
ARQUEÓLOGO Taoufik el
Amrani Paaza Zian
ARQUEÓLOGO

Resumen

En estas paginas desarrollamos la evolución arquitectónica de parte del inmueble localizado en la calle San Martín 12. Este inmueble, catalogado previamente como casa morisca, ha presentado, tras el análisis estratigráfico murario, cronologías que abarcan desde siglo XV hasta el siglo XX. En el siguiente estudio desarrollamos la evolución histórica y estructural del inmueble.

Abstract

In these pages we develop the architectural evolution of part of the property located on Calle San Martín 12. This property, previously classified as a Moorish house, has presented, after the Murario stratigraphic analysis, chronologies ranging from the 15th to the 20th century

INTRODUCCIÓN

En las siguientes páginas analizaremos los resultados obtenidos en la AAP en C/San Martín 1214, del municipio de Granada. Dicha actuación ha sido llevada a cabo, de forma intermitente, entre los días 2 de diciembre de 2019 y el 26 de junio de 2020, que se comunica la finalización de la actuación.

1. JUSTIFICACIÓN Y OBJETIVOS DE LA AAP.

El proyecto básico y de ejecución de “*Rehabilitación Parcial de edificio en Calle San Martín nº 1214, Granada*”, promovido por D^a María Aránzazu Megías Moreno, y redactado por el arquitecto D. Fernando Acale Sánchez, supone la rehabilitación parcial de la casa morisca ubicada en esta dirección.

Las acciones de obra proyectadas se centran, por un lado, en los espacios correspondientes a la crujía sur y parte de la crujía oeste, y por otro, en el patio lateral contiguo a la crujía oeste, y denominado en el proyecto de ejecución arquitectónico como patio 2.

El inmueble se localiza en el ámbito del PEPRI Albaicín, y se encuentra catalogada en nivel 2, grado 2 con nivel de "Protección Arquitectónica Parcial (Grado II)". Este nivel de protección comprende a los edificios que, sin interés arquitectónico general, contienen elementos que deben ser conservados o disposiciones tipológicas que deben ser reproducidas conceptualmente en los proyectos de nueva planta.

El proyecto de actuación arqueológica ha consistido en el análisis y documentación de los registros arqueológicos de las estructuras emergentes a través del estudio de la estratigrafía muraria, así como del estudio arqueológico del subsuelo mediante la ejecución de intervención arqueológica preventiva en forma de excavación arqueológica.

2. DATOS REFERENTES AL INMUEBLE Y DESCRIPCIÓN

La casa morisca se localiza en la calle San Martín nº 12-14, con Referencia Catastral 7855802VG4175F0001WR, forma parte de un conjunto de viviendas de distintas épocas que conforman una gran parcela. La vivienda en estudio ocupa el espacio más suroccidental de la misma. Linda por su lado suroeste por la propia calle San Martín, al Este con la calle San Luis y al norte por el Callejón del Risco por donde tiene su acceso principal (Figura 1).

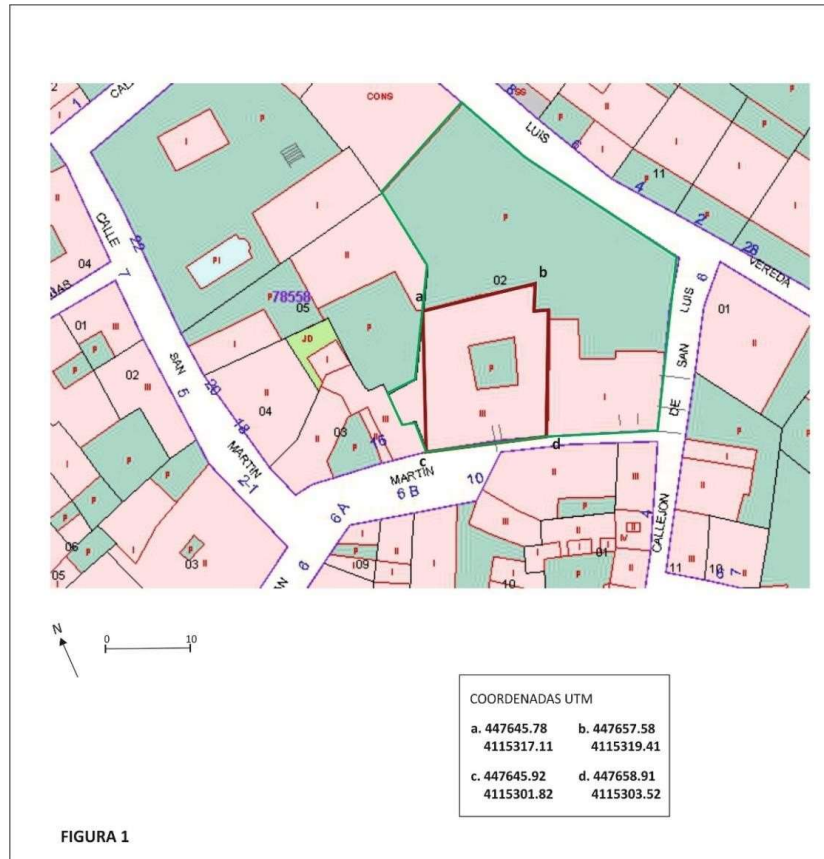


Figura 01. Localización catastral de la parcela intervenida parcialmente.

Se accede al edificio mencionado por un portón de madera de una sola hoja que abre a un zaguán de 7,08 m² con suelo empedrado y de planta rectangular –trapezoidal. En la planimetría aportada por Jérez Mir (2003: 115)¹, aparece en su lateral Este una puerta que en la actualidad está cegada.

¹ Jerez Mir, Carlos (2003) Guía de arquitectura de Granada. 2ª edición. Editorial Comares, Granada.



Figura 02: Planimetrías del estado inicial de los edificios de San Martín 12 y 14.

Su pared oeste se rompe para crear un punto de acceso desde el zaguán a la habitación que se desarrolla al oeste del mismo, y numerada en el actual proyecto de obra como sala 01. En la pared norte del zaguán se abre un vano coronado con un arco carpanel que da acceso al pórtico sur (4,80 m²) de un patio empedrado de planta rectangular irregular y unas dimensiones de 34,45m². Al igual que en su lateral sur, este patio presenta en su frente norte y lateral oeste sendos pórticos sobre los que se desarrolla la galería-corredor que discurre en su planta primera. Estas galerías descansan sobre vigas que se apoyan en grandes zapatas talladas de corte renacentista que coronan a su vez a las pilastras achaflanadas que delimitan en sus esquinas exteriores a los pórticos. En su frente norte, la galería-corredor se presenta abierta y con una baranda de madera torneada y dos pies derechos con zapatas muy sencillas que dividen visualmente a este espacio en tres. La galería corredor que discurre por el lateral izquierdo, presenta su baranda, de iguales características a la anterior, cegada con ladrillos dispuestos en pandereta y posteriormente enlucidos y con ventanales en su parte superior.



1.



2.



Lámina 01: Pórtico sur -1-, pórtico y galería norte -2- y galería oeste -3- del patio principal de San Martín 12 en momentos previos a la intervención.

3.

Volviendo a los pórticos de la planta baja, y citando a López Guzmán (1987:331), el pórtico sur “se concibe con pilastras, realizadas con ladrillos, en los extremos, achaflanados con asnados lobulados El lateral septentrional repite el esquema, pero los canes son de tracería con cuatro lóbulos y guirnalda superpuesta En la zona oeste se utiliza la parte correspondiente al pórtico para encajar en ella la escalera, con lo cual lo abierto se reduce a la mitad. Ésta, sobre pilastras, sitúa canes de tracería con tres lóbulos decorados con guirnalda el primero, y blasón y roseta, el segundo y tercero respectivamente”. Carlos Jerez Mir, en su “Guía de Arquitectura” describe los canes del patio como “zapatas moriscas de espléndida talla”. Así mismo señala la baranda de madera torneada de la escalera situada en el pórtico lateral, al igual que los elementos decorativos grabados y pintados, junto al arranque de las mismas, de tipo geométrico (Jerez Mir 2003:115).

En el extremo norte del pórtico oeste se abre la entrada a la sala 04. Esta habitación, de planta rectangular/trapezoidal, presenta un acceso, realizado en época muy reciente, en su pared meridional y que da paso a la sala 03. En este mismo pórtico (galería 2) se desarrolla en su extremo sur las escaleras de acceso a la planta primera de esta edificación. Tras subir tres peldaños, nos encontramos con una puerta y 8 escalones más de subida a la planta primera.



Lámina 02: Fotografías tomadas de la publicación de Jerez Mir "Guía de arquitectura de Granada" 2003. En la fotografía de la izquierda se aprecia tanto la puerta de acceso a San Martín 12 como la de San Martín 14, situada a la izquierda de la foto.

También, a través la planta baja del edificio se accede a las salas 01, 02 y 03. Las entradas a estas habitaciones son bastantes recientes, tanto el practicado en la pared norte de la sala 03, comunicando con la sala 04, como el acceso de la sala 01 en su pared oriental, comunicándose con el zaguán.

Estas tres habitaciones, junto a la mitad sur del patio lateral que se dispone al oeste de la sala 03, conforman un grupo estructural, independiente de la edificación de San Martín 12. Presentaría su entrada por la calle San Martín, a medias entre el número 12 y el 16. Las salas 01 y 03 se situarían en la planta primera del edificio de San Martín 14. Sin embargo, el derrumbe en épocas recientes, de los forjados que separaban planta baja y primera han unificado las estancias a la hora de hacer el análisis paramental.

La sala 01 se sitúa en la crujía sur. Tiene planta rectangular y unas dimensiones aproximadas de 8,60 m². Se accedía a esta sala directamente desde la calle a través de una puerta, cegada en el último cuarto del siglo pasado, coincidiendo muy probablemente con el arruinamiento de esta parte del edificio. En la pared oeste de esta habitación se localizaban las escaleras que comunicaban las distintas plantas de este edificio, y en el hueco inferior de las escaleras en su planta baja, un aseo. Esta habitación comunicaría con otra estancia, bajo la sala 03. La sala 02, de planta rectangular irregular y unas dimensiones de 6,32 m², se conserva en lo que sería la planta primera de esta parte del edificio, generándose un intenso relleno en el subsuelo de esta sala. Tendría acceso, en su pared sur, a la sala 01 en su planta primera y ventana, de factura muy reciente, al patio de la casa de San Martín 12, así como una segunda ventana a la planta primera de la sala 03. La sala 03 ocuparía la mitad sur de la crujía oeste del edificio. De

planta rectangular, presenta los forjados entre la planta baja y primera totalmente perdidos, encontrándose, al igual que en la sala 01, el volumen de su planta baja rellena por escombros de diversas procedencias hasta llegar al nivel de suelo aproximado del edificio de San Martín 12. Este uso del espacio como escombrera de material de construcción también se realiza en la mitad sur del patio lateral. Con ello, suponemos que se pretendía dar estabilidad al edificio tras la pérdida de sus forjados y parte de su alzado. En este proceso de estabilización y reconstrucción del edificio de san Martín 14, se abrirían los accesos con otras estancias vinculadas a San Martín 12.

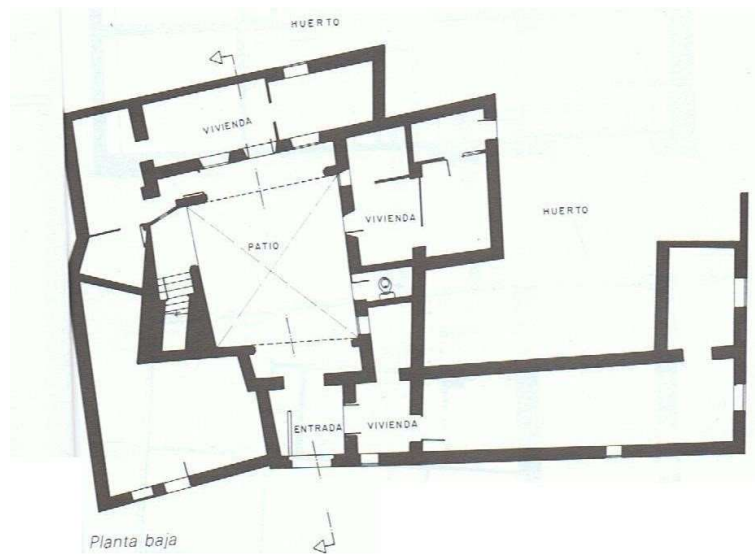


Figura 03: *Planta de San Martín 12, de la publicación de Jerez Mir "Guía de arquitectura de Granada" 2003. En ella se aprecian distintos usos, propios de mediados del siglo XX.*

Desde la sala 03 se accedía, por su lateral oeste, a un pequeño patio de planta trapezoidal, delimitado por la finca de San Martín 16 al sur y oeste, y una tapia de mampostería al norte. Su suelo estaba originariamente empedrado y posteriormente, cubierto por una lechada de cemento. Bajo el empedrado discurre una tarjea de ladrillos que comunica con saneamientos de patio situado en la terraza superior. Este patio, tal y como hemos mencionado anteriormente, fue relleno con escombros en momentos recientes hasta llegar a la cota de suelo del patio superior.

Volviendo al edificio principal de San Martín 12, y subiendo las escaleras que se localizan al sur de la galería 02, se accede a un espacio de distribución hacia la galería sur (galería 04 del proyecto de ejecución de obra), y la terraza situada sobre la sala 01, en la crujía sur. Esta terraza, según López Guzmán, sería lo más característico de la fachada exterior de la casa por su balaustrada y pie derecho central (1987:331). El suelo de la galería sur en esta primera

planta, se eleva 20 centímetros sobre el distribuidor, teniendo puerta de cierre entre la galería y el espacio de distribución. De planta rectangular, tiene una superficie aproximada de 7,84m². Tiene acceso a la sala 07 y presenta dos ventanas con luces desiguales, en la zona donde inicialmente se localizaría la balaustrada y pies derechos de la galería.

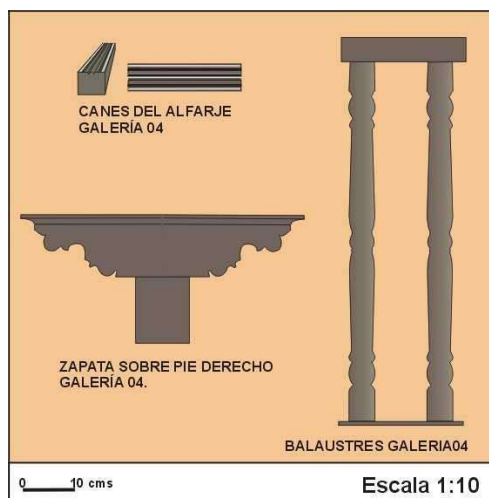


Figura 04: Elementos de carpintería de tipo clasicista localizadas en la galería 04 de San Martín 12 (Morales y Amrani, 2021).

descansan en sentido transversal sobre las jaldetas de sección rectangular (5x7centímetros) y dispuestas a 22 centímetros entre ellas. Se desarrollan hasta el alero de la cubierta y culminan en forma de can lobulado. Las jaldetas del alfarje están molduradas en su eje longitudinal, presentando cinco líneas de gramiles, 2 de ellas incisas, en cada lado.

La sala 07 conforma un espacio, suma de dos estancias anteriores. Una primera se desarrollaría sobre el zaguán de entrada, teniendo un gran balcón en su fachada, sobre la puerta de entrada a San Martín 12. La otra mitad de la habitación se desarrolla

Tras el falso techo de cañizo y yeso, se presenta un alfarje realizado con tablazones de madera que hacia la terraza mencionada anteriormente, presentando discontinuidad en la línea de pared de esta habitación. Este espacio de la habitación, junto a la terraza, conforman los espacios ubicados sobre la sala 01, vinculándose pues, con el grupo estructural de San Martín 14.

La sala 08 se ubica en la crujía oeste, accediéndose actualmente a ella a través de la galería 05. De planta rectangular, tiene una cota de suelo de 63 centímetros con respecto al suelo de la galería 04 y de 82 centímetros por encima del suelo de la terraza. Presenta fachada hacia el patio lateral (patio 02), estando ésta completamente reconstruida.

Fuera de este proyecto de intervención arqueológica quedarían las galerías 01, 02 y 03 de la planta baja, así como las salas 04 y 05 que, junto al zaguán, no van a ser intervenidas en estos momentos. De la planta primera tampoco serán objeto de reforma las galerías 05 y 06, así como las salas 09 y 10. Estas secciones del inmueble serán las que, muy probablemente,

conserven mayores muestras del programa decorativo renacentista y mudéjar, tal y como recogien en su TFG, la restauradora D^a Elena Capelli Pino².

3. RESULTADOS OBTENIDOS: FASES ARQUEOLÓGICAS DETECTADAS

Durante esta intervención, se han podido identificar tres fases históricas identificadas a través del registro arqueológico asociado. A su vez, las relaciones estratigráficas entre las distintas estructuras murarias han permitido diferenciar tres grupos estructurales. Un primer grupo lo conformaría la mitad oriental de la habitación 07 así como la galería 04 y las escaleras de acceso a la planta superior desde el patio principal. Estos espacios se vincularían a la vivienda de San Martín 12, identificándose ésta, como un grupo estructural.

Un segundo grupo estructural, vinculado a la vivienda de San Martín 14 lo formarían las habitaciones 01, 02, 03 y 11 en planta baja y entreplanta, así como la mitad oeste de la

habitación 07, terraza y habitación 08 de la planta superior. Asociado a este grupo estructural tendríamos también al patio lateral en su mitad sur.

Y por último, un tercer grupo lo identificaríamos en las estructuras de combustión identificadas durante la excavación del patio lateral en su mitad norte.

Fase I. Finales del siglo XV y primera mitad del siglo XVI. Vivienda y zona de producción Esta fase se identifica cronológicamente a través de los depósitos cerámicos en contextos de habitación sellados en San Martín 14, así como a través de las técnicas constructivas asociadas a dichos depósitos y diferenciados de fórmulas constructivas posteriores. Bajo el suelo de la habitación 11 (UE 11009), descubierta tras el colapso de las escaleras de acceso a la planta superior de San Martín 12, recuperamos restos cerámicos de cocina que, por su tipología, se vincula al periodo de transición entre la cerámica nazarí y la cristiana. Como elemento singular destaca una olla de cuerpo globular y estriado en su mitad superior, con base convexa y cuello recto diferenciado con estrías y molduraciones. Presenta dos asas de puente, y vedrío melado en su interior y en su parte superior exterior. Esta olla se localizó bajo el suelo de la habitación 11 en un contexto primario. La intencionalidad de su ubicación se refuerza con el uso como tapadera del recipiente, de un ladrillo que cubría el clavo de hierro depositado en su interior. En esta misma UE se han identificado ollas globulares con cuello ligeramente abierto y borde redondeado, presentando al igual que la anteriormente descrita, su cuerpo estriado en sus dos terceras parte superiores, y vidriado melado en su interior. También serían los fragmentos

² Capelli Pino, Elena (2018) "Propuesta de estudio y conservación de revestimientos murales de la casa morisca del Carmen de Rabadalbaida. Albayzín". Trabajo Fin de Grado en Conservación y Restauración de Bienes Muebles. Facultad de Bellas Artes. Universidad de Granada.

de escudillas de borde recto y vidriadas en blanco, fragmentos de rulos, atifles y demás elementos vinculados a vajilla de cocina.

Asociadas a este momento serían las paredes localizadas al oeste de la habitación 01 así como la pared que hace esquina con la anterior en su lateral norte. Estaba realizada con tapial de arena, tierra y cal sobre un zócalo de mampostería de mediano tamaño y ladrillos macizos dispuestos de forma mixta. Como mencionamos anteriormente, este lienzo murario fue demolido tras el colapso de la estructura del edificio durante la obra, al encontrarse bastante debilitada. De similares características era la pared que separaba, en su extremo oeste, a la habitación 01 y la habitación 03, y que hacía esquina con la pared oeste.

La habitación 02 también está vinculada en su origen a este período, tal y como se puede apreciar en la cimentación y arranque de sus paredes sur y norte. Están realizadas con mampostería de mediano tamaño dispuesta en tres hiladas en sardinel y simple desde su arranque y tres líneas de ladrillos macizos sobre ellas, trabados con un mortero de tierra y arena. Junto a la cimentación del muro sur –UEM 2007- , se recuperó la hoja de una daga de hierro en contexto primario. Posiblemente fuese depositada junto al antiguo acceso a esta habitación – UEM 2008- y escondida de los continuos registros acaecidos en las viviendas de esta parroquia a mediados del siglo XVI.

De la habitación 03, se vinculan a esta fase las paredes sur y norte. La pared norte es la que presenta menos homogeneidad en su alzado. Su base y primer cuarto se realiza con mampostería ordinaria (UEM 3025) a base de cantos de mediano tamaño, mayores de 20 centímetros y fragmentos de ladrillos dispuestos aleatoriamente trabados todos ellos entre sí con mortero de tierra y arena, La base del muro se prepara con una línea de ladrillos y mampuestos de geometría plana y sobre la que descansa el alzado del muro. Tiene una potencia en alzado de 110 centímetros. El alzado de la pared norte continúa con la fábrica de mampostería ordinaria (UEM 3023) de similares características a la de la base. Sin embargo, presenta diferencias en cuanto al mortero aglomerante, pudiéndose distinguir en éste granos de cal y yeso en su conjunto. Tiene una potencia aproximada de 120 centímetros. Sobre la UEM 3023, se documentó una masa muraria realizada con tapial de grava, arena y cal y mampuestos de cantos de río de pequeño y mediano tamaño. Presenta cara en extremo superior (UEM 3020), vinculándose a una Interficie de un posible vano de 74 centímetros de altura por 68 de anchura, que fue cegado por la UEM 3018. Este vano viene delimitado en su lateral izquierdo por la UEM 3016. Esta UEM está realizada con cinco hiladas de mampuestos de canto de río de mediano tamaño trabados con un mortero de grava, arena y cal. No presenta cara en el alzado de la pared por lo que deducimos que se trata de una estructura fosilizada en el alzado de la estructura. En la pared sur, bajo los enlucidos modernos y contemporáneos se pudo apreciar la construcción de la pared mediante tapial de arena y tierra con cantos rodados de pequeño tamaño y fragmentos de material de construcción (UEM 3051). En su lateral oeste, enmarcando a esta pared, se levanta un pilar de mampostería y ladrillos macizos (UEM 3050) trabados con mortero de arena y cal, de iguales características al de la UEM 3051.

Destaca en esta fase inicial, la habitación 11. Se trata de un espacio fosilizado bajo las escaleras de acceso a la planta primera de San Martín 12. Denominada como habitación 11, conserva el nivel de suelo (UEM 11008), realizado con ladrillos macizos de 21x16x4, dispuestos en zigzag y trabados con mortero de tierra. Tiene unas dimensiones de 240 x 110 centímetros y planta trapezoidal, estando delimitado por muros de mampostería y ladrillos en sus cuatro lados (UEM 11007, 11011, 11022). Bajo el suelo de ladrillos se documenta una unidad sedimentaria antrópica (UEN 11009) de aproximadamente 20 centímetros de espesor, dispuesta en una capa horizontal y consistente en tierra orgánica marrón con intrusiones de cerámica, fauna y material de construcción. Tipológicamente, Los elementos recuperados están vinculados a ajueres cerámicos de cocina de tradición morisca del siglo XVI y descritos anteriormente. Bajo este sustrato sedimentario se localiza los niveles geológicos propios de esta zona.

En la zona del patio lateral encontramos también un elemento murario que se vincula al siglo XVI. Se trataría de un muro parata (UEC051), realizado con mampostería de similares características a la documentada en la pared norte de la habitación 03 (UEM 3025), que separaría dos espacios diferenciados. Mientras en la parte inferior se delimita un espacio exterior vinculado con San Martín 14, la parte superior del patio se asociaría a un espacio identificado con un horno que se desarrollaría tanto en actual parcela de San Martín 16 como en la de San Martín 12. En la medianera oeste que separa a San Martín 12 de San Martín 16, observamos una serie de discontinuidades de obra y fábrica, como el sellado de vanos; cuya única lectura habría que relacionarla con la proyección del horno hacia un posible hipocausto. El caso de la UEM 01 y UEM 02 de estarían formando parte de la envoltura propia de los hipocaustos que tienen como función la de formar parte de la típica doble cámara que tiene la finalidad de conservar y mantener la temperatura de la sala caliente del baño.

Fase II. Casa morisca de San Martín 12. 2ª mitad siglo XVI y siglo XVII

Tras las guerras de Granada de 1568, se aceleró el proceso de expulsión de moriscos, así como la despoblación de amplias zonas del actual Albaicín Alto. De los 300.000 moriscos que habitaban en el reino de Granada en el momento de la sublevación, 50.000 lo hacían en el actual barrio del Albaicín (Albaicín y Alcazaba)³. Más de la mitad de esta población comenzará su éxodo y expulsión tras las guerras granadinas, siendo ocupados sus hogares y tierras por repobladores provenientes de tierras castellanas, gallegas o aragonesas, a través del Consejo de Población, institución creada por la corona. Siguiendo a López Guzmán (1987) “con la expulsión de los moriscos se produce la destrucción del Albayzín. En 1571 en la confiscación que la corona hizo

³ Viñes, Cristina (1987) *Historia urbana de Granada. Su evolución hasta fines del siglo XIX*. Centro de Estudios municipales y de cooperación interprovincial. Granada: 87 y ss.

de los bienes moriscos se apoderaron de 4751 viviendas. En 1583, sólo 2228 se habían ocupado”⁴.

A esta fase correspondería la casa morisca de San Martín 12, casa estructurada en torno a un patio rectangular irregular y dos pórticos enfrentados. A diferencia de las casas hispanomusulmanas, la entrada se abre frontalmente hacia el patio principal. La galería 04 así como la mitad izquierda de la habitación 07 formarían parte del diseño inicial de esta casa. La carpintería de la casa también sería de este momento, destacando las zapatas descritas anteriormente, así como los canes pies derechos y alfarjes de galerías. La pared sur de la galería 04 que hace de medianera con la mitad izquierda de la habitación 07 está realizada con ladrillos macizos (UEM 4005 y 4009) dispuestos en hiladas. Esta pared se repella con un mortero anaranjado de grano fino de arena y cal (UEM 4004 y 4008). Esta unidad constructiva, se desarrolla en otras estancias del edificio, encontrándose decoradas con decoraciones incisas que representan flores de cuatro pétalos enmarcadas con círculo, policromadas en verde, blanco y rojo y dispuestas en banda vertical enmarcadas con círculos más pequeños (Capelli Pino, E. 2018). No obstante, en la galería 04 no se ha observado tras el análisis paramental ningún tipo de decoración en sus paredes, quedando relegada ésta, al pabellón norte.

La pared que delimita al Este en la habitación 11 presenta en su alzado dos fases diferenciadas. Una primera, vinculada con la vivienda nazarí descrita en el apartado anterior -UEM 1101111012-, y una segunda, vinculada con esta fase a través de las UEMs 11013 y siguientes. Sobre un muro de mampostería de época anterior, se levanta en estos momentos un muro mixto de ladrillos con cajones rellenos con mampostería ordinaria de mediano tamaño y fragmentos de ladrillos, trabados con mortero a base de tierra y arena. Estos cajones se separan entre sí por hiladas dobles de ladrillos.

Vinculada al siglo XVII sería la pared que se ejecuta sobre el muro sur de esta habitación (UEM 11022). Realizada con ladrillos macizos, trabados con mortero de arena y cal (UEM 11024), y grapada al muro Este.

En un segundo momento dentro de esta fase, a mediados del siglo XVII, se construyen o reforman las escaleras de acceso a la planta primera desde el lateral oeste del patio principal, ocupándose para ello el espacio perteneciente a la habitación 11. Para su construcción se rellena la habitación 11 con escombros de material de construcción, cerámicas, restos óseos de fauna ... Sobre estos escombros se vertió una capa de arena limosa para nivelar la superficie y asentar la construcción de la plataforma sobre la que se asentó las escaleras. En un primer análisis de los materiales cerámicos se observa una gran cantidad de fragmentos de cerámica vidriada melada, verde, marrón o blanca, pertenecientes a vajillas de cerámica de mesa y de

⁴ López Guzmán, R. (1987) *Tradición y clasicismo en la Granada del XVI. Arquitectura civil y Urbanismo*. Diputación Provincial de Granada. Granada

cocina de los siglos XVI y XVII. Entre los elementos recuperados destaca una moneda de cobre de 16 maravedís de Felipe IV, acuñada en Granada en 1663.

El espacio que conforma la habitación 02 en su planta baja también sufre una importante remodelación que se vincula a este momento. Sobre los restos de un muro preexistente se reconstruye y alinea un nuevo muro –UEM 2003- realizado con mampuestos de mediano tamaño y ladrillos macizos trabados con mortero de arena y cal. Sobre este cuerpo se desarrollan dos cajones de mampostería ordinaria y ladrillos dispuestos aleatoriamente separados entre sí por pilares de ladrillos de 45 centímetros de espesor.

La fachada del edificio en su lateral oeste, y que corresponde a San Martín 14, se construye de forma similar a la pared sur de la habitación 02. Ambos lienzos murarios están conectados al ser el apoyo del forjado que cubre la habitación 01 en su planta inferior.

De este modo, tanto la construcción de la vivienda en San Martín 12 así como la fachada y reconstrucción de la casa de San Martín 14 se vincularía a mediados del siglo XVI y siglo XVII según los registros materiales localizados, así como por el análisis estilístico de sus elementos constructivos.

Fase III. Siglos XIX y XX. Reformas, mantenimiento y arruinamiento de la vivienda.

El momento de esplendor que vivió la casa de San Martín 12 en sus orígenes dio paso, a partir del siglo XX, a un proceso de remodelación y deterioro que se acentuó durante la segunda mitad del siglo XX. El deterioro sufrido en la edificación ha sido desigual, generándose un estado de ruina en la parte perteneciente al nº 14. Así mientras las obras realizadas en la vivienda de San Martín 12 correspondían a reformas y remodelaciones internas, en San Martín 14 se tuvo que intervenir con urgencia tanto en su estructura como en su fachada lateral. Sin embargo, estas intervenciones pasadas no pudieron salvar las escaleras que se localizaban junto a la pared oeste de la habitación 01 ni los forjados entre la planta baja y primera de esta sección.

Entre las reformas y mantenimiento llevados a cabo en San Martín 12 encontramos nuevos enlucidos realizados con yeso que se proyectan sobre los anteriores, tal como se observa en la galería 04 o en las habitaciones 01, 03, 07 y 08. También la galería 04 sufrió transformaciones que se adscriben a este momento: Por un lado, se ciega la baranda y luces entre pies derechos y se colocan dos ventanas de distintos tamaños. También se cubre el alfarje con un falso techo de escayola, quedando así, ocultos los elementos originales de la galería. En la habitación 08 se cierra un acceso que comunicaba con el distribuidor tras subir las escaleras desde el patio principal. También se rehace la pared oeste de esta habitación. En su planta baja, y tras la desaparición de los forjados, se cierra un acceso existente entre la planta primera de la habitación 02 y la planta primera de la habitación 01, manteniéndose una pequeña ventana

en la pared oeste de la habitación 02. Junto a esto, en su planta baja se reforzó con hormigón sus paredes este y norte, hasta una altura de metro y medio desde su base. Posteriormente se relleno con escombros generados por material de construcción, fragmentos de cerámicas tipo Fajalauza y cerámicas comunes. Este relleno colmató todo el espacio interior hasta la altura de suelo en su primera planta, donde se dispuso el suelo de losas cerámicas. Este refuerzo de la estructura también se realizó en los laterales del acceso entre la habitación 01 y 03. Igualmente, en la habitación 03 se realizó en momentos muy recientes una plataforma junto a su pared norte de aproximadamente metro y medio de altura. Posiblemente se realizó tras el desmantelamiento de los forjados de esta casa en su planta baja, Junto a la plataforma se abrió un acceso en la pared norte y se cegó la puerta que comunicaba esta habitación con el patio lateral. También se cegaron las ventanas y puerta principal en su fachada, quedando en su interior, el escombros de su derrumbe.

4. EVALUACIÓN HISTÓRICA DEL RESULTADO DE LA ACTIVIDAD ARQUEOLÓGICA Y DEL GRADO DE CONSECUCIÓN DE LOS OBJETIVOS PROGRAMADOS.

Como hemos mencionado anteriormente, durante la intervención arqueológica se han podido identificar tres fases cronológicas vinculadas al edificio que abarcan desde el siglo XV/XVI hasta época contemporánea. Estas fases están diferenciadas tanto por las técnicas constructivas identificadas en el edificio como en la relación de dichas estructuras con la cultura material vinculada estratigráficamente y localizada en entornos arqueológicos sellados.

Una primera fase histórica en este edificio corresponde a finales del siglo XV y comienzos del XVI. A este momento corresponde la cimentación y parte del alzado de la vivienda de San Martín 14, así como la estructura de combustión localizada en la zona norte del patio lateral. También se vinculan a este momento las estructuras murarias realizadas con tapias sobre zócalos de mampostería ordinaria o encintada y trabadas con mortero a base de tierra. Los ítems cerámicos asociados a la cimentación de estas estructuras son de época nazarí y de tradición morisca. Esta vivienda forma parte del replanteo urbanístico llevado a cabo durante el siglo XV de este sector de la ciudad nazarí.

A siguiente fase se contextualiza tras las guerras de Granada de 1568, cuando se acelera el proceso de expulsión de moriscos, y la consiguiente despoblación de amplias zonas del actual Albaicín Alto. De los 300.000 moriscos que habitaban en el reino de Granada en el momento de la sublevación, 50.000 lo hacían en el actual barrio del Albaicín (Albaicín y Alcazaba)⁵. Más de la mitad de esta población comenzará su éxodo y expulsión tras las guerras granadinas, siendo ocupados sus hogares y tierras por repobladores provenientes de tierras castellanas, gallegas o aragonesas, a través del Consejo de Población, institución creada por la corona. Siguiendo a López Guzmán (1987) “con la expulsión de los moriscos se produce la destrucción

⁵ Viñes, Cristina (1987) “*Historia urbana de Granada. Su evolución hasta fines del siglo XIX* . Centro de Estudios municipales y de cooperación interprovincial. Granada: 87 y ss.

del Albayzín. En 1571 en la confiscación que la corona hizo de los bienes moriscos se apoderaron de 4751 viviendas. En 1583, sólo 2228 se habían ocupado”⁶.

Este proceso de despoblación y abandono del Albaicín, favorece la agrupación de viviendas en una sola, así como las reconstrucciones con distribuciones espaciales diferenciadas de la tradicional casa nazarí y morisca. En esta segunda fase, se construye la casa identificada como San Martín 12. Esta edificación se adosa y absorbe parte de la vivienda de San Martín 14. Se estructura en torno a un patio rectangular irregular y dos pórticos enfrentados. A diferencia de las casas hispanomusulmanas, la entrada se abre frontalmente hacia el patio principal. La galería 04 así como la mitad izquierda de la habitación 07 formarían parte del diseño inicial de esta casa. La carpintería de la casa también sería de este momento, destacando las zapatas descritas anteriormente, así como los canes pies derechos y alfarjes de galerías.

En un segundo momento dentro de esta fase, a mediados del siglo XVII, se construyen o reforman las escaleras de acceso a la planta primera desde el lateral oeste del patio principal, ocupándose para ello el espacio perteneciente a la habitación 11. Para su construcción se rellenó la habitación 11 con escombros de material de construcción, cerámicas, restos óseos de fauna. Posteriormente se vertió una capa de arena limosa para nivelar la superficie y asentar la construcción de la plataforma sobre la que se asentó las escaleras. En un primer análisis de los materiales cerámicos se observa una gran cantidad de fragmentos de cerámica vidriada melada, verde, marrón o blanca, pertenecientes a vajillas de cerámica de mesa y de cocina de los siglos XVI y XVII. Entre los elementos recuperados destaca una moneda de cobre de 16 maravedís de Felipe IV, acuñada en Granada en 1663.

El espacio que conforma la habitación 02 en su planta baja también sufre una importante remodelación que se vincula a este momento. Sobre los restos de un muro preexistente se reconstruye y alinea un nuevo muro –UEM 2003- realizado con mampuestos de mediano tamaño y ladrillos macizos trabados con mortero de arena y cal. Sobre este cuerpo se desarrollan dos cajones de mampostería ordinaria y ladrillos dispuestos aleatoriamente separados entre si por pilares de ladrillos de 45 centímetros de espesor.

La fachada del edificio en su lateral oeste, y que corresponde a San Martín 14, se construye de forma similar a la pared sur de la habitación 02. Ambos lienzos murarios están conectados al ser el apoyo del forjado que cubre la habitación 01 en su planta inferior.

De este modo, tanto la construcción de la vivienda en San Martín 12 así como la fachada y reconstrucción de la casa de San Martín 14 se vincularía a mediados del siglo XVI y siglo XVII

⁶ López Guzmán, R. (1987) *Tradición y clasicismo en la Granada del XVI. Arquitectura civil y Urbanismo*. Diputación Provincial de Granada. Granada

según los registros materiales localizados, así como por el análisis estilístico de sus elementos constructivos.

Una tercera fase se identifica, cronológicamente, a partir del siglo XIX y XX. No obstante, no será hasta la segunda mitad del siglo XX cuando se acentúe el proceso de remodelación y deterioro de las viviendas. Este deterioro ha sido desigual, generándose un estado de ruina en la parte perteneciente al nº 14. Así mientras las obras realizadas en la vivienda de San Martín 12 correspondían a reformas y remodelaciones internas, en San Martín 14 se tuvo que intervenir con urgencia tanto en su estructura como en su fachada lateral. Sin embargo, estas intervenciones pasadas no pudieron salvar las escaleras que se localizaban junto a la pared oeste de la habitación 01 ni los forjados entre la planta baja y primera de esta sección.

Bibliografía relacionada

BARRERA MATURANA, J.I. (2008): "Grafitos históricos en la casa morisca calle San Martín, 16 (Granada)". *Arqueología y Territorio Medieval*, 15; pp. 91-126

BOSQUE MAUREL, J (1962): *Geografía urbana de Granada*. Zaragoza.

CABALLERO ZOREDA, L. (1995) Método para el análisis estratigráfico de construcciones históricas o "lectura de paramentos". En *Informes de la Construcción vol 46 nº 435*. CSIC.

CAPELLI PINO, E (2018): *Propuesta de estudio y conservación de revestimientos murales de la casa morisca del Carmen de Rabadalbaida. Albayzín*. Trabajo Fin de Grado [Grado en Conservación y Restauración de Bienes Culturales]. Facultad de Bellas Artes. Universidad de Granada.

GARZÓN CARDENETE, J.L. (2001) "La cerámica de Fajalauza" *Narria. Estudios de artes y costumbres populares*. UAM.

GÓMEZ MORENO, M (1892): *Guía de Granada*. Granada

HENAREZ CUÉLLAR, I. y LÓPEZ GUZMÁN, R. (2001). *Guía del Albayzín*. Editorial Comares. Granada.

JEREZ MIR, C.(2003) *Guía de arquitectura de Granada*. 2ª edición. Editorial Comares, Granada.

LÓPEZ GUZMÁN, R (1987): *Tradición y clasicismo en la Granada del XVI. Arquitectura Civil y Urbanismo*. Diputación Provincial de Granada. Granada.

LÓPEZ GUZMÁN, R (2007): "La arquitectura doméstica granadina en los inicios del siglo XVI". En Passini, J. e Izquierdo Benito, R. (coord.), *la ciudad medieval de Toledo: historia, arqueología y rehabilitación de la casa*. Toledo; Universidad de Castilla-La Mancha; pp. 17-34.

LÓPEZ PERTÍÑEZ, M^a C. (2006): *La carpintería en la arquitectura nazarí*. Instituto Gómez Moreno de la Fundación Rodríguez Acosta y Consejería de Cultura de la Junta de Andalucía. Granada

MALPICA CUELLO, A (1994): "Granada, ciudad islámica: centro histórico y periferia urbana", *Arqueología y Territorio Medieval 1*. Universidad de Jaén

ORIHUELA UZAL, A. (2001): "La casa andalusí en Granada. Siglos XIII-XVI". En *La casa meridional: correspondencias*, Sevilla, Junta de Andalucía; pp. 299-314

ORIHUELA UZAL, A. y ALMAGRO GORBEA, A. (2001): "De la casa nazarí a la casa morisca: la evolución de un tipo arquitectónico". *La ciudad medieval : de la casa al tejido urbano: actas del primer Curso de Historia y Urbanismo Medieval*. Universidad de Castilla-La Mancha / coord. por Jean Passini; pp. 51-70

ORIHUELA UZAL, A. (2007): "La casa andalusí: un recorrido a través de su evolución". *Artigrama*, 22, Zaragoza. Departamento de Historia del Arte de la Universidad de Zaragoza; 299-335.

PAULA VALLADAR, F. de (1906) (Ed. fasc 2000) *Guía de Granada*. Granada. Ed. Fascimil Universidad de Granada.

RODRÍGUEZ, A. y BORDES, S. (2001) Precedentes de la cerámica granadina moderna: alfareros, centros productores y cerámica. En *Cerámica Granadina, siglos XVI-XX. Catálogo de la Exposición*. Fundación Caja Granada: 51-116.

SECO DE LUCENA ESCALADA, L (1910): *Plano de la Granada Arabe*. Granada

SECO DE LUCENA PAREDES, L (1975): *La Granada Nazarí del siglo XV*. Patronato de la Alhambra. Granada.

PICA, V. (2015): *Casas de la oligarquía castellana en la Granada del siglo XVI. Tipologías, adaptación y contexto urbano. Fundamentos para su recuperación*. Tesis doctoral. Escuela Técnica Superior de Arquitectura de Madrid. Universidad Politécnica de Madrid.

TABALES RODRÍGUEZ M.A. (1997). Análisis arqueológico de paramentos. Aplicación en el patrimonio edificado sevillano. SPAL 6: 263-295

TABALES RODRIGUEZ M.A. "Sistema de análisis estratigráfico". Sevilla.

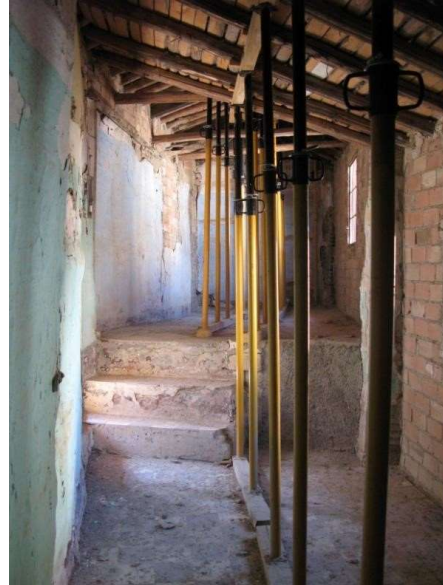
VIÑES MILLET, Cristina (1987). *Historia urbana de Granada. Su evolución hasta finales del siglo XIX*. Centro de Estudios Municipales y de la cooperación interprovincial. Gráficas del Sur. Granada



F.01 Acceso desde habitación 03 a habitación 01, al sur. En lateral, cabezas de vigas del forjado entre plantas.



F.02 Interior de la habitación 01 (crujía sur) en momentos previos a la intervención. En la imagen se aprecia el rodapié que marcaba el nivel de suelo de la planta primera. Al fondo se localizaban las escaleras de acceso entre plantas. En el hueco de las escaleras (mitad derecha) se encontraba el aseo.



F.03 Mitad oeste de la habitación 07, que estructuralmente vincularía con San Martín 14. elevación que se observa en la habitación 08 con respecto a la inferior se debe a la diferencia en la altura de los forjados en ambas viviendas (12 y 14).



F.05 Jaldetas del alfarje de la galería 04, decoradas formas redondeadas en su eje central y gramiles en desarrollo lateral. En el tablazón no se aprecia



F.06 Canes lobulados que culminan a las jaldetas con anteriores, que soportan el voladizo de la cubierta de la su galería 04 elementos decorativos



F.07 Baranda y pasamanos de escaleras de acceso a planta superior desde el patio principal.



F.08 Estado final de las catas 01 y 02 en la galería 04 .



1



2



1



2



3



4



3



4

F.09 Proceso de realización de la cata 01. Galería 04

1. Marcado de cata en pared
2. Levantado inicial de pintura acrílica hasta enlucido
3. Superficie de enlucido de yeso
4. Picado de enlucido hasta fábrica muraria



F.10 Proceso de realización de cata 02. Galería 04

1. Marcado de cata en pared
2. Levantado inicial de pintura acrílica hasta enlucido
3. Picado parcial de enlucido de yeso
4. Picado de enlucido hasta fábrica muraria



F.11 Proceso de realización de cata 3. Galería 04

1. Picado de enlucido hasta fábrica de ladrillos y limpieza de zapata doble
2. Picado de enlucido de yeso blanco en zona central hasta enlucido de yeso negro
3. Picado de enlucido sobre pie derecho y baranda
4. Vista general de la cata 3 en galería 04



F.12 Proceso de realización de cata 01. Sala 07

1. Marcado y eliminación de pintura acrílica
2. Picado mitad lateral de yeso hasta fábrica de ladrillos
3. Picado de yeso en la totalidad de la cata
4. Picado de yeso en la totalidad de la cata



F.13 Cata 01 en la sala 08. Proceso de intervención

1. Muestreo previo para estudio de proyecto de grado
2. Eliminación de pinturas acrílicas contemporáneas y picado de mortero en mitad superior hasta obra de fábrica
3. Vista general de cata 01. La mitad inferior está realizada con fábrica de tapial y la superior, con ladrillos y mampuestos



F.14 Cata 2 en la pared sur de la sala 08 y y pared este en contacto con la pared sur

1. Eliminación de pinturas acrílicas hasta enlucido de yeso
2. Eliminación de enlucido hasta fábrica de ladrillos dispuestos en pandereta
3. Fábrica de ladrillos hasta límite sur de la pared Este.



F.15 Restos del recodo de las escaleras de San Martín 14 entre planta 1ª y baja



F.16 Pared oeste de la sala 01, lindera con San Martín 16, tras el desescombro y desonte de forjados de esta zona

F.17 Pared de tapial que delimita en planta 01 a las salas 01 y 03 en el extremo noroeste de la sala 01 y restos de las escaleras en codo preexistentes en S Martín 14





F.18 Línea de forjado entre planta baja y primera



F.19 Esquina sureste de sala 01 donde se aprecia el suelo de la planta baja y la línea de forjado entre la planta baja y primera.



F.21. Plataforma contemporánea, adosada a la pared norte, para recrear nivel de suelo de la planta baja en San Martín 12.



F.20 Muro medianero entre habitaciones 01 y 02 construido sobre otro anterior.



F.22 Ventana que comunicaba la habitación 03 en planta primera con la habitación 02 en planta primera.



F.23 Muro realizado con tapial de arena, que delimita la habitación 01 y 02 por su extremo oeste. Cara vista desde habitación 02 en planta primera.



F.24 Colapso y pérdida de la pared Este de la habitación 03 escombros. Fábrica realizada con mampostería sobre niveles limosos propios del sustrato geológico



F.25 Pared norte de habitación 03 tras limpieza de niveles limosos propios del sustrato geológico



F.26 Pared norte de la habitación 11. Sobre ella se desarrolla la estructura vinculada con las escaleras de planta primera de San Martín 12 desde el patio principal



F.27 Pared Este de la habitación 11, medianera con patio principal en su esquina suroeste acceso a la



F.28 Relaciones constructivas entre la pared Este y sur habitación 11 (período tardonazari)



F.29 Borde de olla enterrada bajo el suelo en cuarto de la inferior izquierda de la imagen.



F.30 Proceso de extracción de olla localizada bajo suelo de ladrillos de la habitación 11



F.31. Registro 15. Moneda de 16 maravedís en cobre de Felipe IV, acuñación en Granada en 1663 estriado en su mitad superior, con base
F.32 Olla (registro 31) de cuerpo globular y con
Anv: PHILIPPVS IIII D.G. y busto hacia la derecha convexa y cuello recto diferenciado con estrías Rev:
HISPANIARUM REX 1663 N 16 y molduraciones. Presenta dos asas de puente, y vedrío
melado en su interior y en su parte superior exterior.



F.33. Registro 36. Medalla doble de bronce de Santa Lucia y virgen con el niño. Siglo XVII



F.34. Daga (reg.35) de hierro de 28 centímetros de longitud. Presenta un solo filo. Localizada junto al antiguo acceso - UE2008- de la habitación 02.



F.35 Puerta de acceso desde la habitación 03 al patio su extremo sur.



F.36 Suelo empedrado del patio inferior –sur- lateral en



F.37 Vista cenital de parte del desarrollo de la tarjea en patio inferior



F.38 Suelo de cemento que cubre el empedrado del suelo del patio inferior en extremo sur



F.39 Muro parata de separación entre patio norte y sur y su relación con estructuras de San Martín 14



F.40 Suelo realizado con ladrillos dispuestos a sardinel entre muro parata (sur) y estructura muraria a nivel de cimentación, al norte. A la derecha de la imagen, tarjea que discurre hacia el sur.



F.41 Fachada Este del patio lateral y niveles de suelo del patio norte. A la izquierda de la imagen, sondeo 01 practicado en el patio.



F.42 Vista cenital del sondeo 01 y línea de atadores que discurren en sentido norte-sur bajo suelo mixto de empedrado y sardinel.



F.43 Nivel de ceniza del hipocausto del horno



F.44 Perfil norte de niveles de colmatación y rellenos sobre estructuras vinculadas a un horno



F.45 Pared que separa a las fincas de San Martín 14 de San Martín 16, al oeste del patio lateral. En la mitad norte (derecha de la imagen) se aprecia en su parte inferior posibles vanos y pilares vinculados a la estructura del horno, posteriormente cegados con la reestructuración parcelaria de esta manzana.



F.46. Detalle de los vanos y pilares vinculados a la del horno, posteriormente cegados con la reestructuración parcelaria de esta manzana

F.47 Sección este del sondeo 2. estructura