

Intervención arqueológica preventiva mediante el control de movimientos de tierra en las parcelas número 25, 27 y 29 de la calle Darwin y 44 de la calle Severo Ochoa (Urbanización Las Peñas, Loja, Granada).

Santiago M. Pecete Serrano

Resumen: Como resultado de la intervención se ha documentado una fosa con material cerámico emiral consistentes en fragmentos de tinajas y fragmentos de tejas.

Abstract: As result of this intervention it has been documented a fosse with ceramics fragments of great containers and tiles dating in de Dark Ages (8th to -10th centuries AC).

1. Causas de la intervención y planteamiento.

Durante el desarrollo de la prospección realizada dentro del “*Proyecto de Evaluación de impacto arqueológico y medidas correctoras en la renovación y mejora del trazado del eje ferroviario transversal. Línea Bobadilla-Granada, tramo Loja-Tocón*”¹ desarrollada en el año 2005 se localizaron en este paraje restos arqueológicos que derivaron en la identificación de un yacimiento y su delimitación mediante un polígono. El citado yacimiento aparece recogido en la Carta Arqueológica de Loja con los siguientes datos:

Denominación: Casería Las Peñas

Nivel de protección: A

Identificación: 181230058

Cronología: Romano

Coord:	X	Y
	399847	4115060
	399872	4115176
	399398	4115221
	399834	4115176
	399527	4115101

Polígono: 95520

Parcela 01/06/07-08

En el momento de su identificación e inclusión en la carta arqueológica el yacimiento se encontraba en una finca rústica propiedad entonces de D. Antonio Campos, la cual posteriormente fue recalificada como suelo urbano, parcelada y vendida para la construcción de viviendas unifamiliares. En la actualidad estas cuatro parcelas pertenecen a cuatro propietarios que han solicitado D. Antonio Campos que se haga cargo las cautelas de control arqueológico de movimientos de tierra que tienen asignadas por la Delegación Provincial de Cultura de Granada, al no tener éstos

¹ Ávila Morales R. y Rodríguez García, I.

constancia de las mismas en el momento de la venta. D. Antonio Campos se hace económicamente responsable de esta tarea a través de su empresa, Residencial Las Peñas C.B., de acuerdo con los actuales propietarios de las parcelas al entender que las cargas arqueológicas declaradas son previas a la venta de las parcelas.

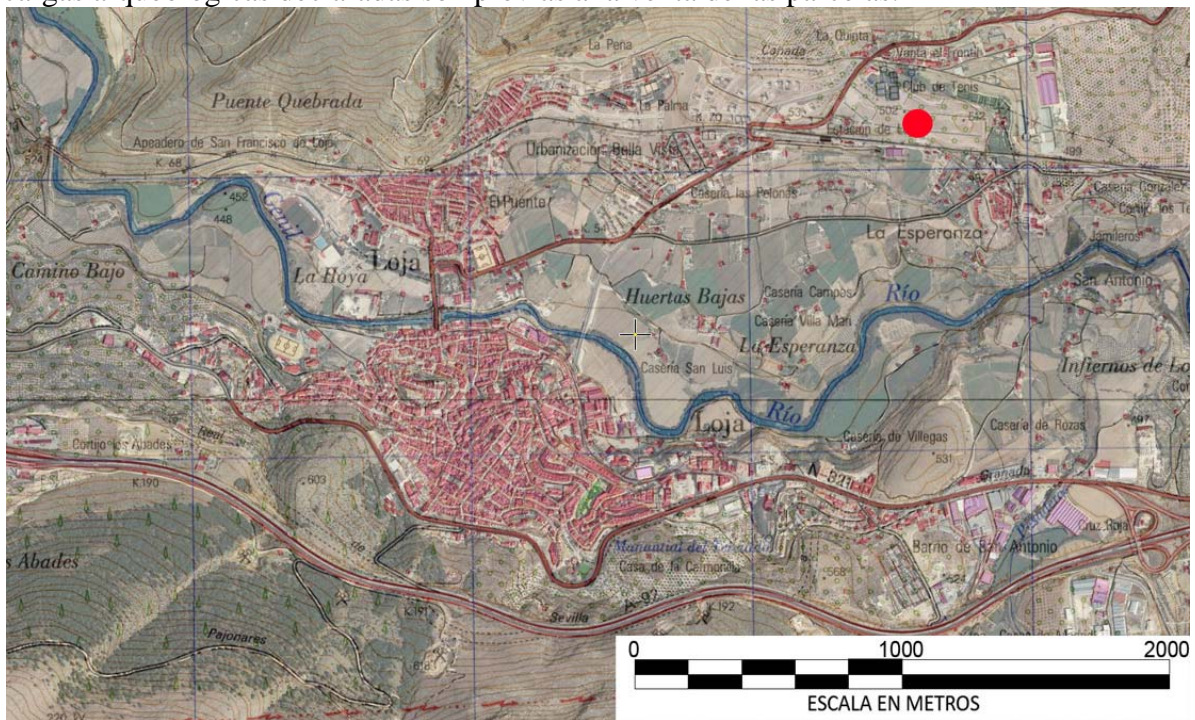


Figura 1: Localización general del área de intervención.



Figura 2: Relación entre el núcleo de población de Loja y el área de intervención



Figura 3: Localización de las parcelas en la urbanización Las Peñas.

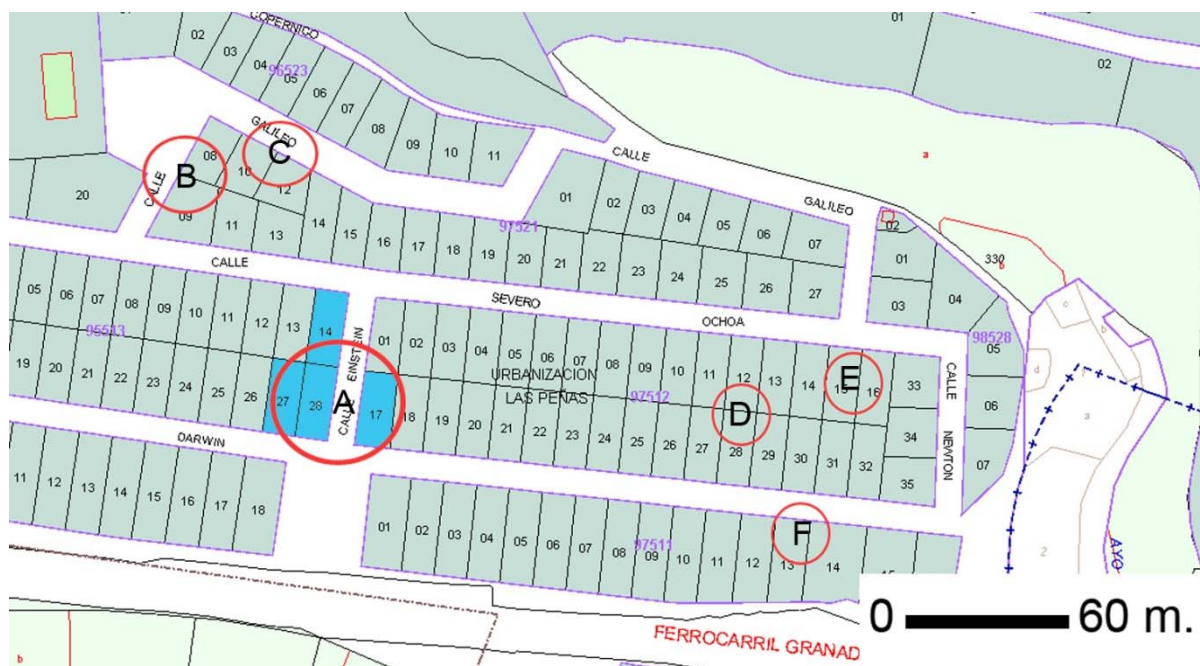
2. Contexto histórico.

El yacimiento Casería Las Peñas fue definido como un yacimiento arqueológico de superficie extensa con dispersión de materiales cerámicos y de construcción del periodo romano. A raíz de su identificación en prospección, se derivó en 2005 una intervención arqueológica puntual encaminada a valorar parcialmente el yacimiento (VILLANUEVA *et al.*, 2005). Esta intervención relacionó los datos obtenidos en prospección con sondeos practicados en las parcelas 93 y 110. El material de prospección, disperso y fragmentado presentaba cronología romana, salvo un fragmento de ataífor con vidriado melado y manganeso. El material romano era fundamentalmente restos de material de construcción (ladrillos y *tegulae*) y fragmentos de cerámica de cocina.

El contexto de la intervención describe suelos pocos profundos, pobres en materia orgánica, que tradicionalmente han sido ocupados por cultivo de secano como el olivar o el cereal. Con respecto a la única estructura documentada en los sondeos, ésta se describe como un muro de mampostería trabado con mortero de cal y arena sobre cimentación de cantos y bloques de tamaño medio y grande. La estructura se encontraba orientada N-S, asentándose directamente sobre depósitos de origen aluvial de matriz limo-arcillosa con inclusiones calcáreas y arqueológicamente estériles. Sobre este estrato aparece otro de conglomerados de origen aluvial (en algunos sondeos, no en todos). La estructura estaba cortada por una tubería de riego (de cemento) de los años 50 del siglo XX; y afectada también por las labores agrícolas que desarrollaban en la parcela.

Asociados al interior de la estructura se documentaron tres niveles (ocupación, abandono y derrumbes). En las unidades de ocupación y abandono aparecían

fragmentos de téglulas e ímbrices así como de cerámica común romana y fragmentos amorfos de contenedores de gran tamaño. En el sondeo 6 se documentó otro nivel de ocupación que aportaba fragmentos de téglulas e ímbrices, fragmentos de molinos barquiforme, fragmentos de *dolium* y un borde amorfo con restos de vidriado. Todo este material estaba muy rodado, y no se documentaron estructuras asociadas. Desde el punto de vista cronológico y funcional, la estructura es relacionada por los excavadores con un asentamiento rural del periodo altoimperial.



- A: teja curva, *tegulae*, frag. de ataífor vidriado melado y manganeso.
- B: teja curva y cerámica romana de cocina.
- C: cerámica romana de cocina y *tegulae*.
- D: tejas, ladrillo y *tegulae*.
- E: restos óseos humanos.
- F: restos óseos humanos.

Figura 4: Resultados obtenidos en prospección en el área de intervención (a partir de los datos de VILLANUEVA *et al.*, 2005). Las parcelas objeto de este proyecto aparecen marcadas en azul.

El conocimiento sobre Loja en época romana no es sistemático aún, siendo la información escasa y fragmentaria. Tradicionalmente se ha planteado la identificación de Loja con la ciudad romana de *Ilipula Laus* (ROMÁN, 20:252) que junto a *Vesci Flaventia* aparecen señaladas en la geografía de Ptolomeo y se han situado en la comarca de Loja (CARRASCO *et al.*, 1982: 202), identificando esta última los mismo autores con el yacimiento del Cerro de la Mora de Moraleda de Zafayona (CARRASCO *et al.*, 1982: 223).

Desde el punto de vista exclusivamente arqueológico la información posee los mismos sesgos citados. El poblamiento romano en Loja se ha documentado en algunas intervenciones a principio de los años 90 del pasado siglo. En una intervención de urgencia desarrollada en 1990 en el solar de la Casa de las Vinuelas (SANCHEZ y CASTELLANO; 1990: 149-155) se documentó parte de un necrópolis con cronología

en los siglos IV-V d. C. según los excavadores. En otra intervención en la muralla norte de la Alcazaba de Loja (SÁNCHEZ y CASTELLANO, 1991:201-202) se documentó un suelo de *opus signinum* con un nivel de preparado previo que incluía abundantes fragmentos de *tegulae*. En cambio otra intervención posterior en la misma zona, concretamente en la calle Moraima, presentó como resultados que bajo los niveles del los siglos XIII-XIV se encontraban directamente estructuras datables entre el siglo VIII y VII a. C. (SÁNCHEZ *et al.*, 1992: 345-349). La epigrafía existente no revela datos sobre el poblamiento romano de Loja, ya que si bien existen algunas inscripciones votivas documentadas en cortijos cercanos a Loja (PASTOR, 1987: 171-180), en la propia ciudad los restos son escasos y dudosos. Por un lado parece ser que en 1957 se halló un fragmento de inscripción honoraria en la Alcazaba, hoy desaparecido cuya autenticidad se pone en duda (Loja (PASTOR, 1987: 181) y anteriormente, durante la construcción de la Iglesia Mayor, hay noticias de la aparición de otra que tampoco se conserva, la cual Hübner consideró falsa (Loja (PASTOR, 1987: 182).

Desde el punto de vista geográfico nuestra área de actuación se encuentra enclavada en la zona de El Frontil, una antigua alquería cercana a Loja (hoy día La Esperanza). El topónimo todavía conserva la raíz de su nombre medieval, *al-Funtin*, los restos documentados en la zona plantean la existencia de un asentamiento de época romana y restos de una necrópolis excavada en la roca de los siglos VII-VIII d. C., que probablemente se abandonara en el siglo XII por el desarrollo de Loja (JIMENEZ, 2009:73). En un texto de Ibn al-Qutiyya (m. 977) reseñado por Jiménez Puertas en su estudio sobre los linajes de Loja ((JIMENEZ, 2009: 71-73) se hace referencia de la donación de una serie de aldeas por parte de un señor local (*Artubas* o Ardabastro, hijo del rey visigodo Witiza) a la nobleza siria en el siglo VIII. En concreto aparece citada la aldea de *al-Funtayn* o *al-Funtin* como entregada a Abd Allah banu Jalid entre las que se citan.

Una prospección arqueológica llevada a cabo en la zona permitió constatar la existencia de un importante asentamiento romano (JIMÉNEZ, 1995: 72) al sur de la ermita de la Esperanza, caracterizado por abundancia de cerámica común romana, así como *terra sigillata* y *tegulae*. También se documento en menor proporción cerámica medieval definida por este autor del siguiente modo:

“No obstante este predominio aplastante de cerámica romana, también hemos recogido en esta zona algunos fragmentos de cerámica medieval que pueden corresponder tanto a una cronología almohade como nazarí: fragmentos pertenecientes a piezas de cocina de vedrío melado; otros de vedrío melado claro y verde que deben corresponder a atafiores; borde de alcadafe; fragmentos pertenecientes a tinajas con decoración a base de cordones con incisiones; etc. A modo de hipótesis, creemos que la ermita de la Esperanza, en torno a la cual se ha formado un importante barrio, es la torre existente en época nazarí.” (JIMÉNEZ, 1995: 72)

3. Desarrollo de la intervención:

Parcela 29 de la calle Darwin:

Inicialmente la parcela se encontraba cubierta por leve nivel superficial de restos de material de construcción contemporáneos asociados a las obras de edificación del entorno (UEC 1). Este estrato, con potencia general de 10 cm, podía manifestarse localmente como acumulaciones de escombros con el mismo origen. Bajo este nivel se documentó un nivel arcilloso de unos 30 cm. (UEN 2) asociado a las tareas agrícolas que se desarrollaban en la zona cuando esta era un olivar. En una cota inferior encontramos los niveles geológicos que se distinguen en las zonas norte y sur de la parcela. Mientras que en el área septentrional predominan las arcillas con inclusiones calcáreas (UEN 3), al sur el contexto geológico viene marcado por margas con el mismo tipo de inclusiones (UEN 4). La única estructura documentada consistió en una tubería de hormigón de 25 cm. de diámetro (UEC 5) que atravesaba la parcela en sentido NE-SO. Para obtener total seguridad sobre la documentación del nivel geológico se practicó una zanja al sur de la parcela en sentido E-O (8,50 x 0,80 m.) que se rebajó 80 cm. por debajo de cota de finalización. A la citada cota se evidenció la existencia de un nivel de gravas (UEN 6) subyacente en la parcela. El material cerámico recogido consistió en varios fragmentos de tejas y un fragmento de cerámica amorfos, todos ellos asociados a la UEN 2.



Fig. 5. Estado previo de la parcela nº 29, calle Darwin.



Fig. 6. Parcela nº 29, calle Darwin, finalizada.

Parcela 25 de la calle Darwin

Parcela situada más al este de las intervenidas con unas dimensiones de 12x27 m. Superficialmente se documenta la misma UEC 1 que en el caso anterior (y en las parcelas siguientes). Bajo esta se repite de igual modo la aparición de UEN 3 superpuesta a la UEN 5. También en este sector aparece la tubería de hormigón E 1. Las unidades geológicas de margas (UEN 5) y gravas (UEN 7) indican la finalización de la intervención al llegar a los niveles geológicos.



Fig. 7. Estado previo de la zona donde se localizan las parcelas 25,27 y 44.



Fig. 8. Parcela 25 concluida.

Parcela 29 de la calle Darwin

La presencia plantea un registro similar al anterior, incluida la aparición de la tubería E I. Al llegar a la cota geológica se trazó una zanja se seguridad a lo largo de esta parcela y la número 44, que se situó para cortar lo en principio parecía una fosa de olivo contemporánea (E III). Al seccionar esta fosa de documentó un relleno parcial en forma de vertido compuesto por una cantidad masiva de fragmentos de teja así como abundantes restos de tinaja de cronología emiral. Una vez identificado el vertido, se procedió a excavarlo con medios manuales.



Fig. 9. Parcela 29 al inicio de la intervención.



Fig. 10. Perfil E de la fosa E III



Fig. 11. Fosa E III excavada.

Parcela 44 de la calle Severo Ochoa

Esta parcela presenta características similares a las anteriores, con predominio de las arcillas en la mayor parte de la misma (UEN 2 y UEN 5) frente a los de margas, concentrados en la zona sur de la parcela (UEN 3 y UEN 6). En el perfil de contacto con la parcela occidental se documentó otra fosa (E II) cuyo contenido era en su mayoría estéril, salvo un pequeño estrato de color negro (impregnado en carbón, UEC 10) del que pudieron recuperarse algunos fragmentos de material de construcción (tejas) así como fragmentos de cerámica de mesa y cocina emiral (jarras, olla, amorfos vidriados). Para concluir la intervención debió sortearse una plataforma de hormigón situada junto al perfil oriental quedando identificado en sus perfiles que ésta se asentaba sobre el nivel geológico arcilloso (UNE 5).



Fig. 12. Perfil de la fosa E II.



Fig. 13. Parcelas 27 y 44 una vez intervenidas y con la zanja de seguridad completada.

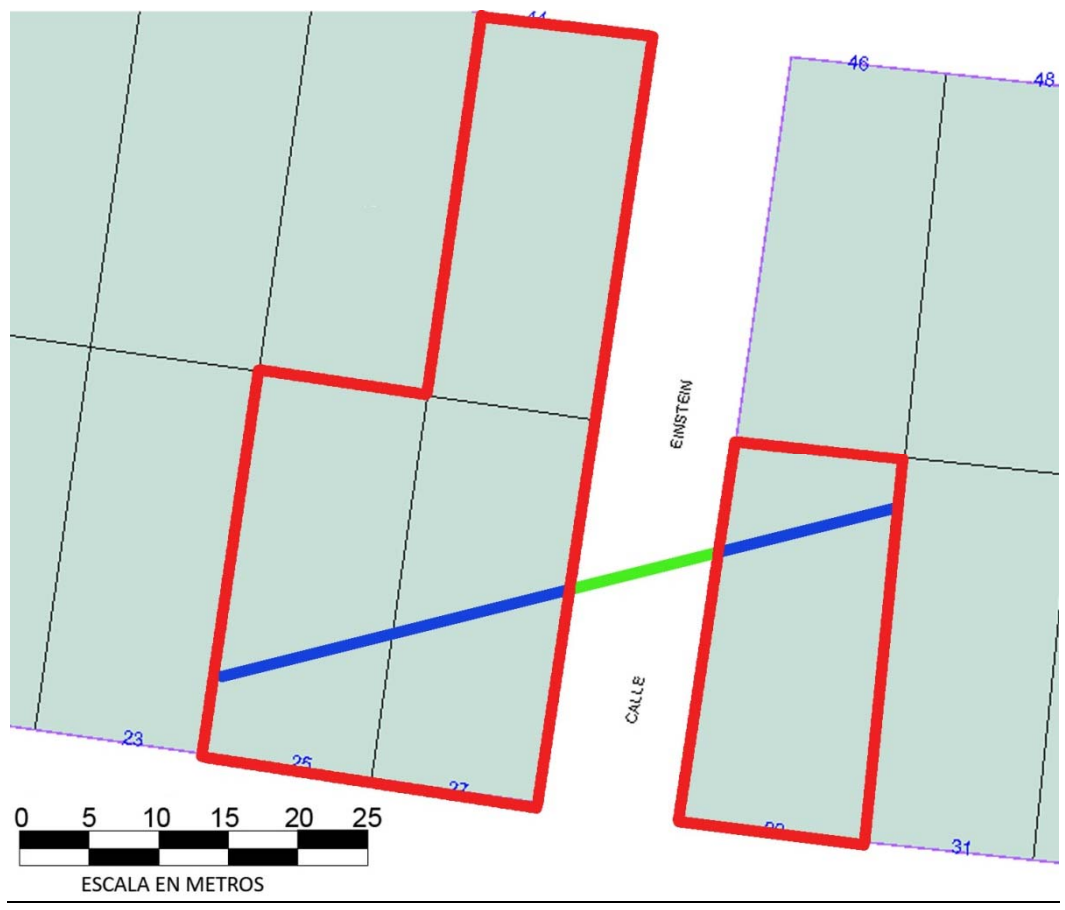


Fig. 14. Trazado de la tubería E I a lo largo de las parcelas intervenidas (en azul) y sección ausente por la construcción de los viales (verde).

4. Unidades estratigráficas.

Cotas: Se localiza la cota 0 una tapa de cierre de una arqueta localiza en la acera al sur de las parcelas, en la coordenadas UTM 399630 – 4115135. El punto 0 se establece a 645 m.s.n.m. según datos de GPS.

U.E.C. 1	Parcelas:25, 27, 29 y 44	Estructura:	Fase: IV	Z. sup.: Z. inf.:
DESCRIPCIÓN: Estrato superficial generado en los últimos años como producto de la urbanización de la zona. Está compuesto por restos de material de construcción contemporáneo (ladrillo, tubería, azulejos, etc.) así como manchas aisladas de grava y arena.				
Igual a:		Adosado a:		
Cubierto por:		Cubre a: UEN 2		
Relleno por:		Rellena a:		
Cortado por:		Corta a:		

U.E.N. 2	Parcelas:25, 27, 29 y 44	Estructura:	Fase: III	Z. sup.: Z. inf.:
DESCRIPCIÓN: Estrato arcilloso de 30 a 60 cm de potencia asociados al periodo de cultivo de la zona				
Igual a:		Adosado a:		
Cubierto por: UEN 1		Cubre a: UEN 5		
Relleno por:		Rellena a:		
Cortado por:		Corta a:		

U.E.N. 3	Parcelas:25, 27 y 29	Estructura:	Fase: III	Z. sup.: Z. inf.:
DESCRIPCIÓN: Estrato margoso de 30 a 90 cm de potencia asociados al periodo de cultivo de la zona				
Igual a:		Adosado a:		
Cubierto por: UEN 1		Cubre a: UEN 6		
Relleno por:		Rellena a:		
Cortado por:		Corta a:		

U.E.C. 4	Parcelas:25, 27 y 29	Estructura: I	Fase: III	Z. sup.: Z. inf.:
DESCRIPCIÓN: Tubería de hormigón de 25 cm. de diámetro dispuesta para traer agua desde el manantial situado al Este hasta el antiguo cortijo del finca.				
Igual a:		Adosado a:		
Cubierto por: UEN 1		Cubre a: UEN 6		
Relleno por:		Rellena a:		
Cortado por:		Corta a:UEN 2, UEN 3		

U.E.N. 5	Parcelas:25, 29 y 44	Estructura:	Fase:	Z. sup.: Z. inf.:
DESCRIPCIÓN: Estrato arcilloso con pequeñas manchas calcáreas. Nivel estéril, geológico.				
Igual a:		Adosado a:		
Cubierto por: UEN 2		Cubre a: UEN 7		
Relleno por:		Rellena a:		
Cortado por:		Corta a:		

U.E.N. 6	Parcelas:25, 27 y 29	Estructura:	Fase:	Z. sup.: Z. inf.:
DESCRIPCIÓN: Estrato margoso con pequeñas manchas calcáreas. Nivel estéril, geológico.				
Igual a:		Adosado a:		
Cubierto por: UEN 3		Cubre a: UEN 7		
Relleno por:		Rellena a:		
Cortado por:		Corta a:		

U.E.N. 7	Parcelas:25, 27 y 29	Estructura:	Fase:	Z. sup.: Z. inf.:
DESCRIPCIÓN: Nivel de gravas con depósitos calcáreas. Nivel estéril, geológico.				
Igual a:		Adosado a:		
Cubierto por: UEN 6		Cubre a: ?		
Relleno por:		Rellena a:		
Cortado por:		Corta a:		

U.E.C. 8	Parcelas: 44	Estructura: II	Fase: II	Z. sup.: Z. inf.:
DESCRIPCIÓN: Fondo de la fosa E II cubierto con una ligera capa de arena calcárea blanca.				
Igual a:		Adosado a:		
Cubierto por: UEC 9		Cubre a:		
Relleno por:		Rellena a:		
Cortado por:		Corta a: UEN 6		

U.E.C. 9	Parcelas: 44	Estructura: II	Fase: II	Z. sup.: Z. inf.:
DESCRIPCIÓN: Relleno de margas de la fosa E II, estéril.				
Igual a:		Adosado a:		
Cubierto por: UEC 10		Cubre a:UEC 8		
Relleno por:		Rellena a:		
Cortado por:		Corta a: UEN 6		

U.E.C. 10	Parcelas: 44	Estructura: II	Fase: II	Z. sup.: Z. inf.:
DESCRIPCIÓN: Pequeño de nivel de 10 cm. de potencia manchado de carbón que presenta pequeños cantos, restos de tejas y material cerámico emiral.				
Igual a:		Adosado a:		
Cubierto por: UEC 11		Cubre a:UEC 9		
Relleno por:		Rellena a:		
Cortado por:		Corta a: UEN 6		

U.E.C. 11	Parcelas: 27	Estructura: III	Fase: ?	Z. sup.: Z. inf.:
DESCRIPCIÓN: Fosa excavada en las unidades UEN 3 y UEN 6.				
Igual a:		Adosado a:		
Cubierto por: UEC 3		Cubre a:		
Relleno por:		Rellena a:		
Cortado por:		Corta a: UEN 3, UEN 6		

U.E.C. 12	Parcelas: 27	Estructura: III	Fase: ?	Z. sup.: Z. inf.:
DESCRIPCIÓN: Vertido de materiales cerámicos (fundamentalmente fragmentos de tejas y tinajas) impregnados de carbón.				
Igual a:		Adosado a:		
Cubierto por: UEC 13		Cubre a: UEC 14		
Relleno por:		Rellena a: UEN 11		
Cortado por:		Corta a:		

U.E.C. 13	Parcelas: 27	Estructura: III	Fase: ?	Z. sup.: Z. inf.:
DESCRIPCIÓN: Colmatado para amortización de la fosa compuesto por margas similares a la UEN 3.				
Igual a:		Adosado a:		
Cubierto por: UEC 3		Cubre a: UEC 12		
Relleno por:		Rellena a: UEC 11		
Cortado por:		Corta a:		

U.E.C. 14	Parcelas: 27	Estructura: III	Fase: ?	Z. sup.: Z. inf.:
DESCRIPCIÓN: Colmatado para amortización de la fosa compuesto por margas similares a la UEN 3.				
Igual a:		Adosado a:		
Cubierto por: UEC 12		Cubre a:		
Relleno por:		Rellena a: UEC 11		
Cortado por:		Corta a:		

5. Fases documentadas.

A partir de la documentación arqueológica elaborada durante la intervención en se han establecido tres momentos de uso antrópico de las parcelas intervenidas en diferentes momentos

Fase I: Época romana altoimperial

Se documenta a través de los materiales de este momento aparecidos en la UEN 2 de forma dispersa y posición claramente secundaria. Estos materiales se pueden poner en relación con una frecuentación relacionada con el uso agrícola cuyo núcleo de población que probablemente se sitúe en el cercano barrio de La Esperanza.

Unidades: materiales localizados en UEN 2, sin que el estrato propiamente dicho pertenezca a este periodo.

Fase II: Época emiral

Documentado también a través de los materiales dispersos en la UEN 2 y por la fosas E III, con abundante fragmentos tinajas de ese momento, y E II con algunos fragmentos de cerámica de cocina y mesa.

Unidades: E II y E III (esta última al menos en su contenido, si no en su génesis).

Fase III: Época contemporánea (siglo XX).

Corresponde a los momentos más recientes de uso de las parcelas con finalidad agrícola así como las recientes modificaciones debidas a la urbanización del entorno.

Unidades: UEC 1, UEN 2, UEN 3 y E I.

6. Análisis

La zona sobre la que se ha intervenido ofrece datos que podemos calificar de parciales dada su escasez y la tosquedad de los medios empleados por el tipo de intervención. Estos elementos pueden permitir aportar alguna información de carácter histórico si los confrontamos con los resultados de otras intervenciones cercanas y las hipótesis planteadas en el apartado de contextualización histórica.

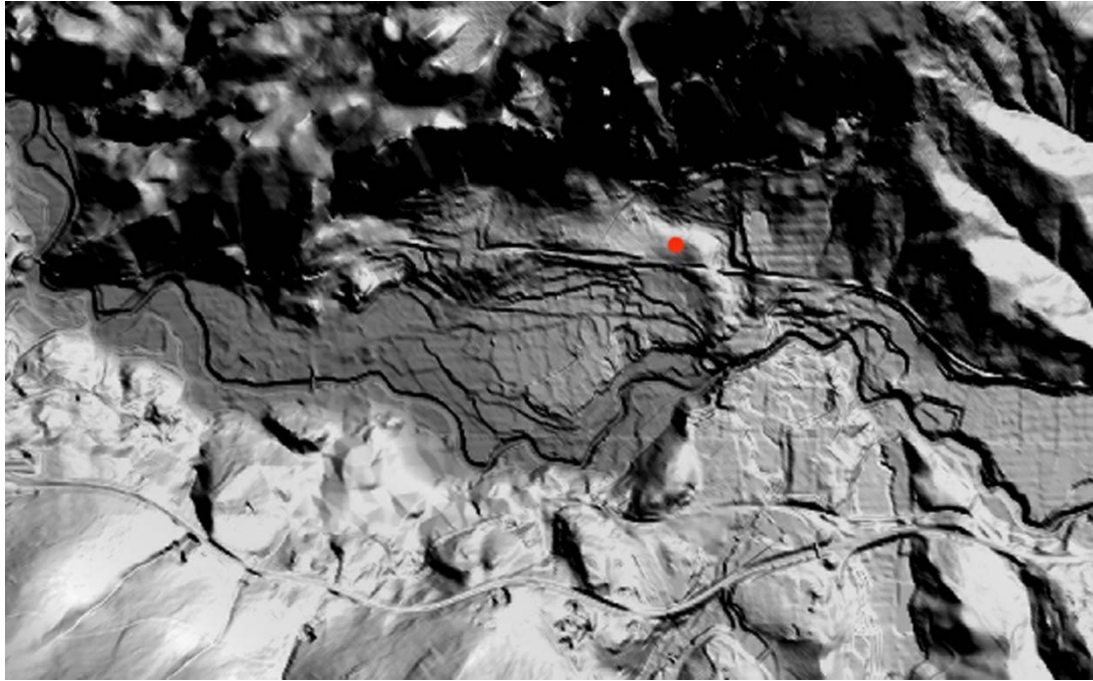


Fig. 15: Localización del área de intervención en el valle del Genil en la zona de Loja

El análisis de un contexto de estas características requiere de una breve reflexión previa sobre su formación geológica a partir de los datos obtenidos como base sobre la que situar el registro arqueológico de las parcelas intervenidas, ya que éste se muestra de modo tan exiguo como disperso como norma general. El área de intervención se sitúa en las terrazas aluviales de la margen norte del río Genil. Los niveles documentados (margas, arcillas y gravas) delatan claramente su origen fluvial pudiendo asociarse las distintas granulometrías de los depósitos a la energía que el río tuviera en diferentes momentos. Estos depósitos se asocian a un momento en el que el río todavía no había excavado el valle por el que hoy discurre.

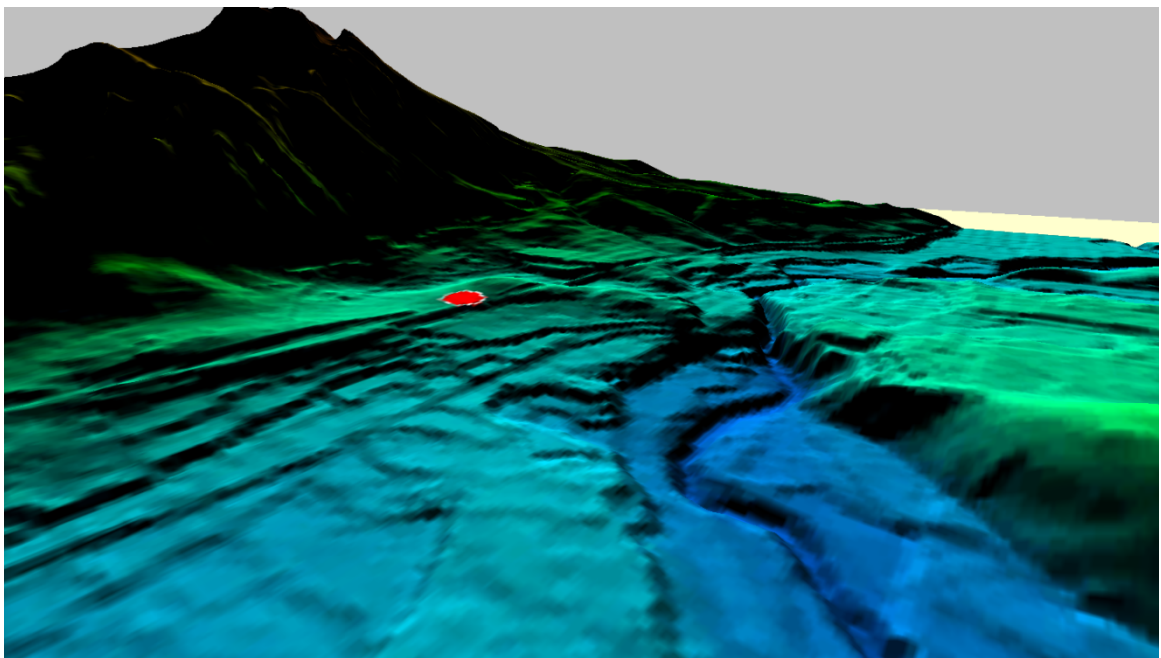
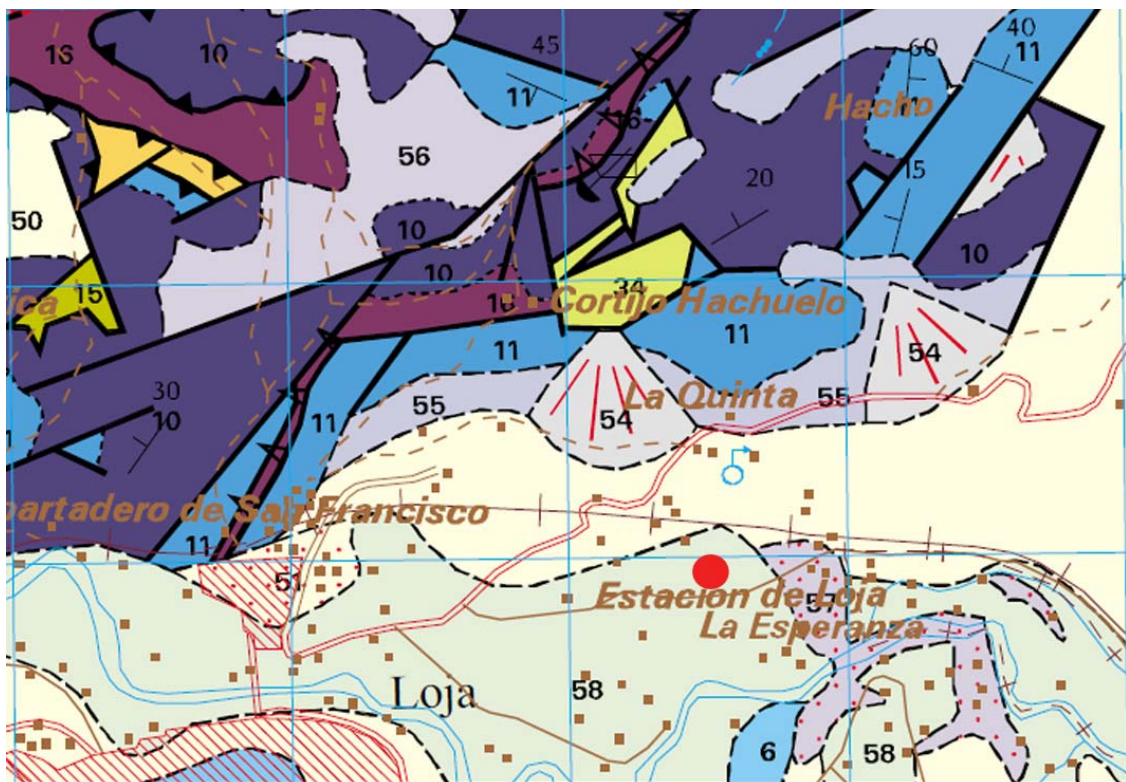


Fig. 16: Vista tridimensional desde el oeste del valle del Genil cerca de la zona de intervención (señalada en rojo). El relieve se ha magnificado 1.5 veces para mejorar la comprensión de la imagen.

Como se ha señalado, el cambio entre el suelo utilizado y alterado por el hombre con fines agrícolas y los niveles geológicos no viene indicado por un cambio en su composición básica (al menos en lo que se puede observar directamente); si no por la existencia de manchas calcáreas que aparecen como producto de la disolución de las calizas aportadas por un cercano abanico aluvial que transporta material desde el cercano Monte Hacho (ver fig. 17). Desde este punto de vista los suelos generados pueden definirse como fluvisoles calcareos, esto es, suelos con un origen aluvial con presencia de depósitos de carbonatos por meteorización de rocas calizas aportadas por procesos erosivos.



TERCIARIO	CUATER.	HOLOCENO		54	55	56	57	58	58 Aluvial y terrazas aluviales.	
		PLEISTOCENO				53	52	51	57 Travertinos. 56 Derrubios en general y deslizamientos.	
	NEOGENO	SUPERIOR	PLIOCENO		47	48	49	50	55 Brechas.	
			TUROLIENSE SUPERIOR			46			45	54 Conos de deyeccion. 53 Arcillas rojas y costras calcareas (Glacis).
						44				
		TORTONIENSE	SU.			43				52 Conglomerados, arenas y arcillas.
			IN.			42				51 Calizas oncolíticas y travertínicas.
		MEDIO			41				50 Arcillas rojas y conglomerados, 49 Margas, limos blancos y calizas.	

Fig. 17: Detalle del mapa geológico del I.G.M.E. (E. 1:50.000), hoja 1008, Loja. El punto rojo indica la zona de intervención. Con el número 54 aparece cercano abanico aluvial.

Como se ha señalado los restos materiales de mayor antigüedad documentados pertenecen al periodo romano. Apenas son unos cuantos fragmentos (incluido un diminuto fragmento de *terra sigillata hispanica*) que, salvo un fragmento de tégula que encontrado en la fosa E III, aparecen en su totalidad en la UEN 2 en posición secundaria. Si bien la intervención arqueológica desarrollada en 2005 en la parcela inmediata a la 29 de la calle Einstein reveló la existencia de una pequeña estructura altoimperial (VILLANUEVA *et al.*, 2005) con abundante material constructivo asociado, en nuestro caso la presencia de elementos de esta cronología es apenas testimonial.

En cambio los materiales de cronología emiral (mediados del siglo VIII hasta principios del siglo X) tienen una mayor presencia, particularmente gracias a los hallazgos realizados en las fosas E II y E III. No obstante el material de esta cronología recogido en la UEN 2 también sobrepasa con creces al material romano en una proporción de 4 a 1 (destacamos de esta unidad un asa de candil, ver lámina de materiales, figura 4 (LM fig. 4). La fosa E II presentaba un único y delgado estrato de unos 10 cm. de potencia, destacado al estar impregnado de carbón, que proporcionó algunos materiales entre los que descaremos dos cuellos y con borde de jarras, una de ellas con decoración incisa de líneas y ondas (LM figs. 7 y 8), dos fragmentos amorfos de cerámica vidriada en verde claro, un asa de cinta, así como abundantes fragmentos de teja.

Por otro lado la fosa E III aportó un registro mucho más abundante, siendo aproximadamente el 70% de su contenido tejas curvas fragmentadas. El porcentaje restante es en su mayor parte fragmentos de tijanas de diversa tipología encuadrables en el periodo citado. Destacaremos la presencia de dos asas de aleta con ahuecamientos elipsoidales en la parte inferior que permitían insertar varales de madera para desplazarlas (LM fig. 1). También la presencia de un fragmento de galbo decorado con estampillado de caña el borde del cordón (ala) del cuello (LM fig. 3) que podría situarse en el siglo IX (CARVAJAL LÓPEZ, 2008:338), así como otra asa de tinaja de sección troncopiramidal con decoración incisa (LM fig. 2). Aparte de la abrumadora cantidad de cerámica de almacenamiento, señalaremos la presencia de un borde y varios fragmentos de galbo de una jarra de borde lobulado (LM fig. 5).

Los materiales altomedievales documentados encuentran paralelos en otros yacimientos del mismo periodo como el Cerro de la Solana de la Verdeja (CARVAJAL LÓPEZ, 2008:402-407) excavado por José Javier Álvarez² o Madinat Ilvira en intervenciones como la del Pago de los Tejoletes (Carvajal López y Jiménez Puertas, 2008) o el Cerro del Sombrete (CARVAJAL LÓPEZ, 2008)

Si bien la cronología general de las cerámicas de esta fosa no parece sujeta a discusión, su génesis si es objeto de más dudas. La finalidad de esta estructura no parece ser otra que la de contener el vertido de los materiales cerámicos encontrados en ella, ya que una vez realizado éste, la fosa se termina de rellenar con la mismas margas excavadas para crearla. Por otro, un pequeño fragmento de cristal de botella verde de cronología contemporánea hallado en fondo del vertido podría hacer aún más compleja la interpretación de este depósito. No podemos descartar al 100% que la posición de este

² A quien queremos agradecer la ayuda prestada en la corroboración de estos contextos.

fragmento de cristal no pueda una proyección derivada del uso de medios mecánicos, sin embargo dada su localización no fácil que se haya producido este fenómeno.

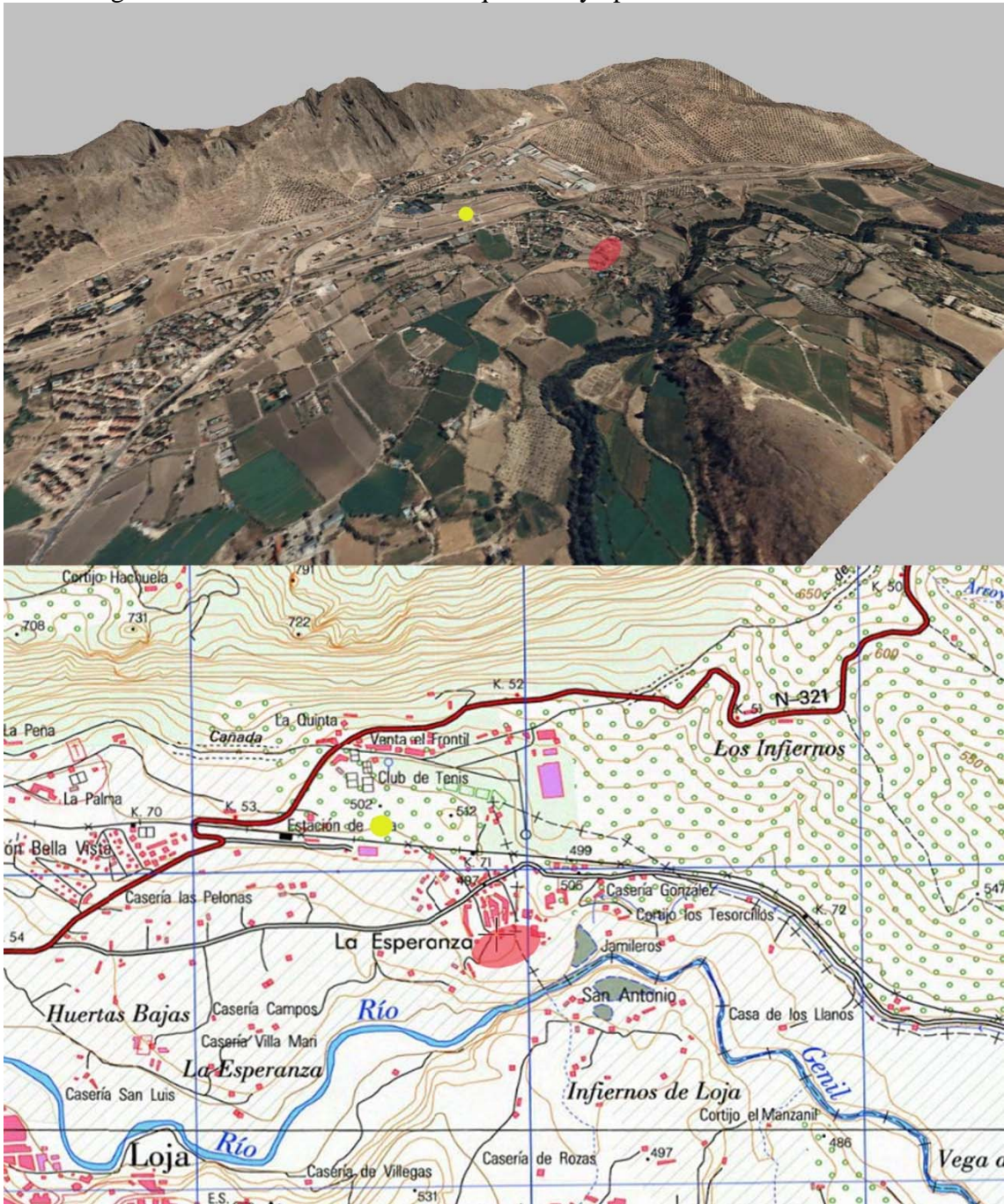


Fig. 18: Arriba perspectiva de la zona de intervención con la hipotética situación de *al-Funtayn* al sur de la barriada de La Esperanza señalada en rojo y el área de intervención, señalada en amarillo. Abajo, la misma zona representada en el plano 1:25.000.

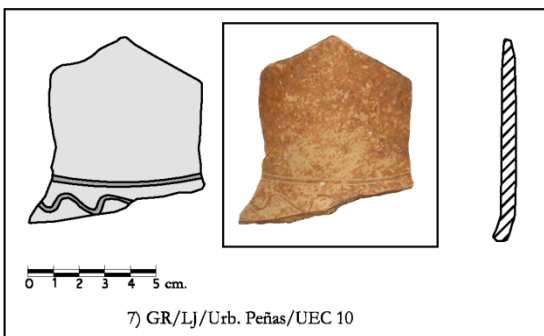
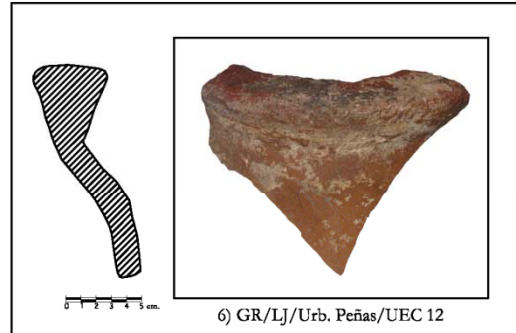
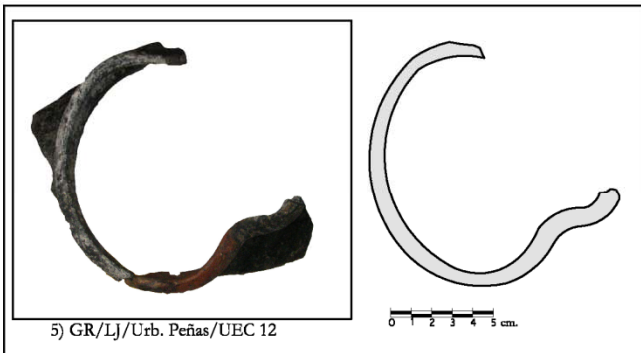
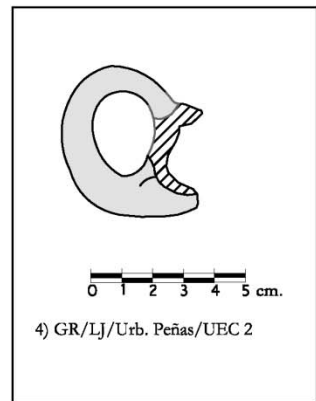
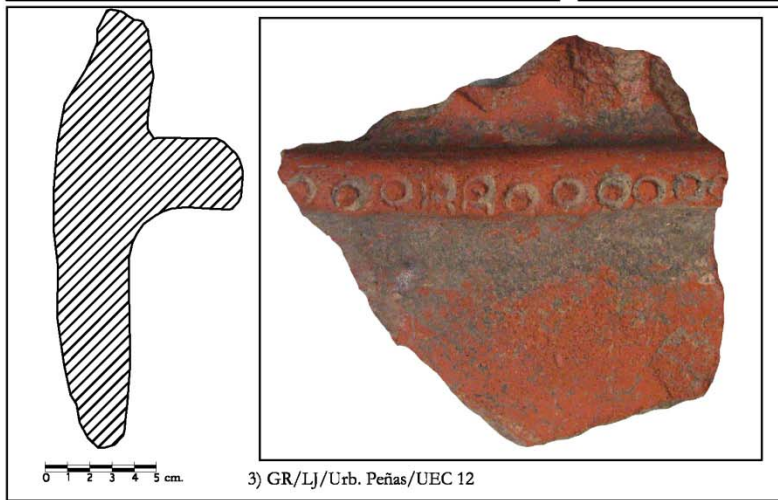
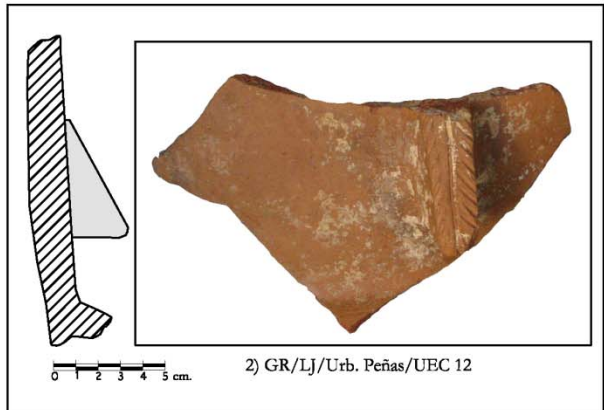
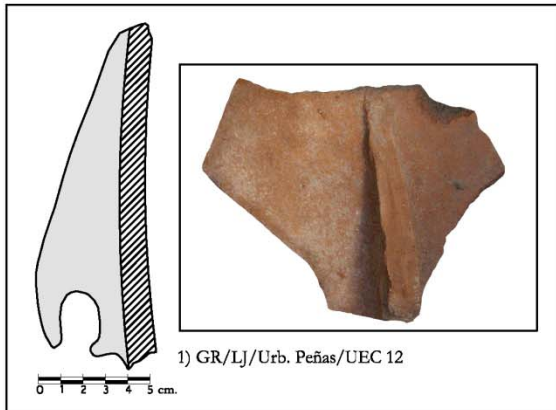
Los materiales documentados, con un claro predominio de elementos de cronología emiral frente a lo testimonial de material romano podrían servir, siguiendo la hipótesis de M. Jiménez Puertas, para corroborar los datos que encontramos en las fuentes históricas. Esto es como *Artubas*, hijo del rey visigodo Witiza donó a Abd Allah banu Jalid la aldea de *al-Funtayn* o *al-Funtin* localizada probablemente en las inmediaciones. La necesidad de territorio por parte de las tribus sirias venía asociada en gran medida la necesidad de espacio donde asentar a su clientela. Esta población

sumada a la indígena preexistente supondría un desarrollo del núcleo de población y el área de explotación agrícola del mismo. La localización a unos 100 m. al sur de la Ermita de La Esperanza de a de cerámica romana y material de construcción de la misma época, así sepulturas excavadas en la roca (JIMÉNEZ PUERTAS 1995: 72) podrían indicar la presencia en esta zona de un poblamiento que se podría identificar con el origen preislámico de *al-Funtayn*. Sin embargo, como el propio autor indica, el resto de los materiales que aparecen en la zona señalan una cronología almohade-nazarí. La distancia que separa nuestra zona de intervención de este yacimiento está cercana a los 500 m. lo que podría indicar un patrón de poblamiento disperso. Planteamos pues como hipótesis la vinculación de los materiales encontrados al desarrollo que debió tener *al-Funtayn* a partir del s. VIII, con el asentamiento de contingentes musulmanes.

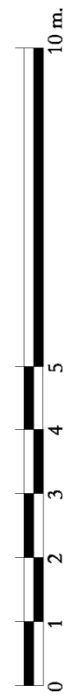
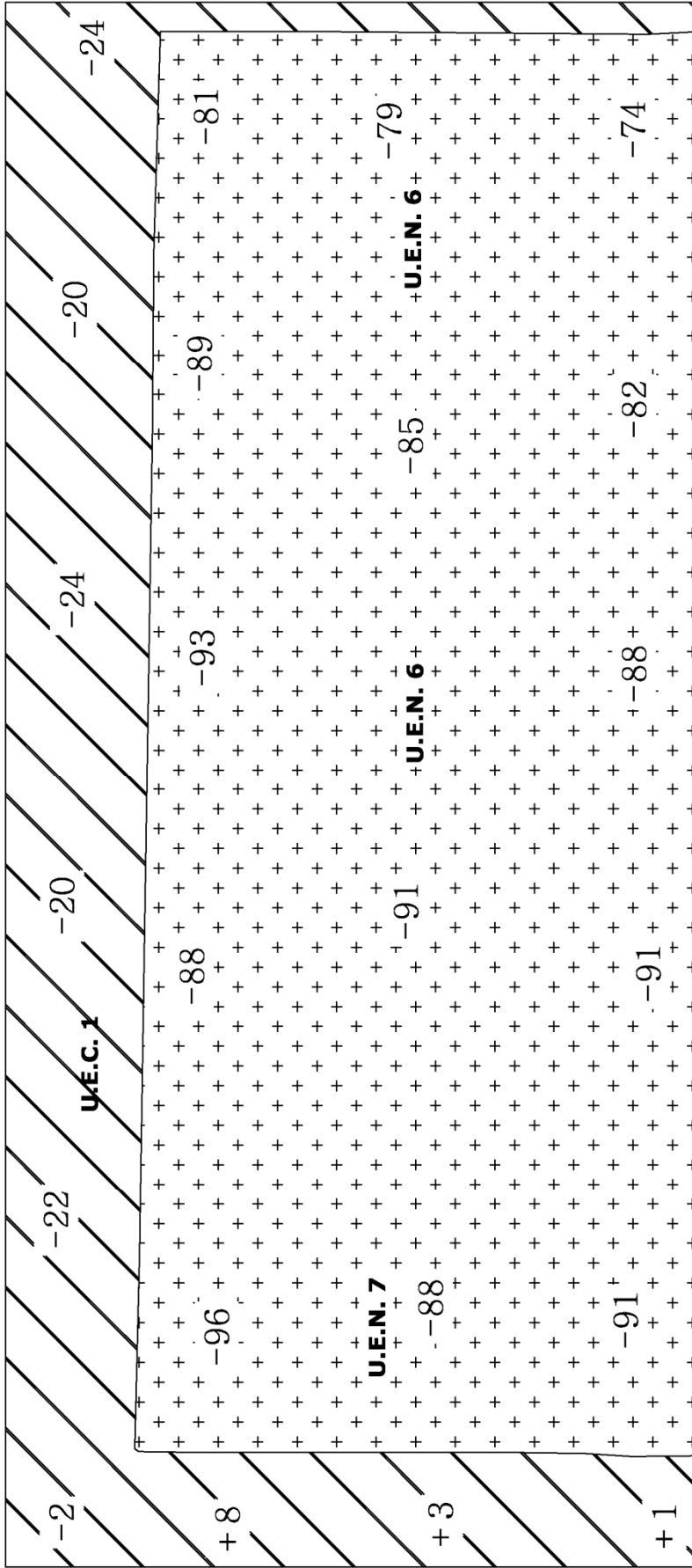
8. Bibliografía y fuentes.

- CARRASCO, Javier; NAVARRETE, María Soledad; PACHÓN, Juan Antonio; PASTOR, Mauricio; GÁMIZ, Jesús; GONZÁLEZ, Carlos A. y TORO, Isidro (1986): “*El poblamiento antiguo de la tierra de Loja*”. Granada, 1986.
- CARVAJAL LÓPEZ, José Cristóbal (2007): “*El poblamiento altomedieval en la Vega de Granada a través de su cerámica* “. Tesis doctoral. Universidad de Granada. ISBN 978-84-338-42466.
- CARVAJAL LÓPEZ, José Cristóbal (2008): “El poblamiento altomedieval de la Vega de Granada“. En *Studia Historia. Historia Medieval*, nº 26, 2008, pp. 133-152.
- JIMÉNEZ PUERTAS, Miguel (1995): “El poblamiento rural de la tierra de Loja a fines de la Edad Media” En *Arqueología y territorio medieval*, nº 2, pp. 63-82. Jaén, 1995.
- JIMÉNEZ PUERTAS, Miguel (2009): “*Linajes y poder en la Loja islámica. De los Banu Jalid a los Alatares (siglos VIII-XV)*”. Granada, 2009.
- JIMÉNEZ PUERTAS, Miguel y CARVAJAL LÓPEZ, José Cristóbal (2008):”La cerámica de Madinat Ilvira. El Pago de los Tejoletes (2006). En *arqueologíamedieval.com*.
- PASTOR MUÑOZ, Mauricio (1987): “*Inscripciones latinas de la provincia de Granada*”. Granada, 1987.
- SÁNCHEZ MARTÍNEZ, Juan Alonso y CASTELLANO GÁMEZ, Miguel (1990): “Excavación Arqueológica de urgencia en el solar de la Casa de las Vinuesas (Loja, Granada). En *Anuario Arqueológico de Andalucía 1990*. Vol. III, pp. 149-155.
- SÁNCHEZ MARTÍNEZ, Juan Alonso y CASTELLANO GÁMEZ, Miguel (1991): “Intervención arqueológica de urgencia en el Huerto de Chismes (muralla norte de la Alcazaba de Loja (Granada). En *Anuario Arqueológico de Andalucía 1991*. Vol. III, pp. 199-202.
- SÁNCHEZ, Juan Alonso; CASTELLANO GÁMEZ, Miguel y BUENDÍA MORENO, Antonio (1992): “Excavación Arqueológica de urgencia en el callejón de la Mora, calle Moraima. Barrio de la Alcazaba de Loja (Granada)”. En *Anuario Arqueológico de Andalucía 1992*. Vol. III, pp. 344-349.
- ROMÁN PUNZÓN, Julio M. (2005): “*Contribución al estudio del poblamiento de época clásica en la vega oriental de Granada. El yacimiento del Cerro de la Mora (Moraleda de Zafayona, Granada)*”. Tesis doctoral. Universidad de Granada. ISBN: 84-338-3715-x

- VILLANUEVA PÉREZ, Alejandro; MANCILLA CABELLO, María Isabel; ÁVILA MORALES, Reyes y RODRÍGUEZ GARCÍA, Inmaculada (2005): “Intervención arqueológica puntual en el pareja denominado Urbanización Las Peñas C.B. (Loja, Granada)” Memoria inédita de la intervención. Delegación Provincial de Cultura de Granada.

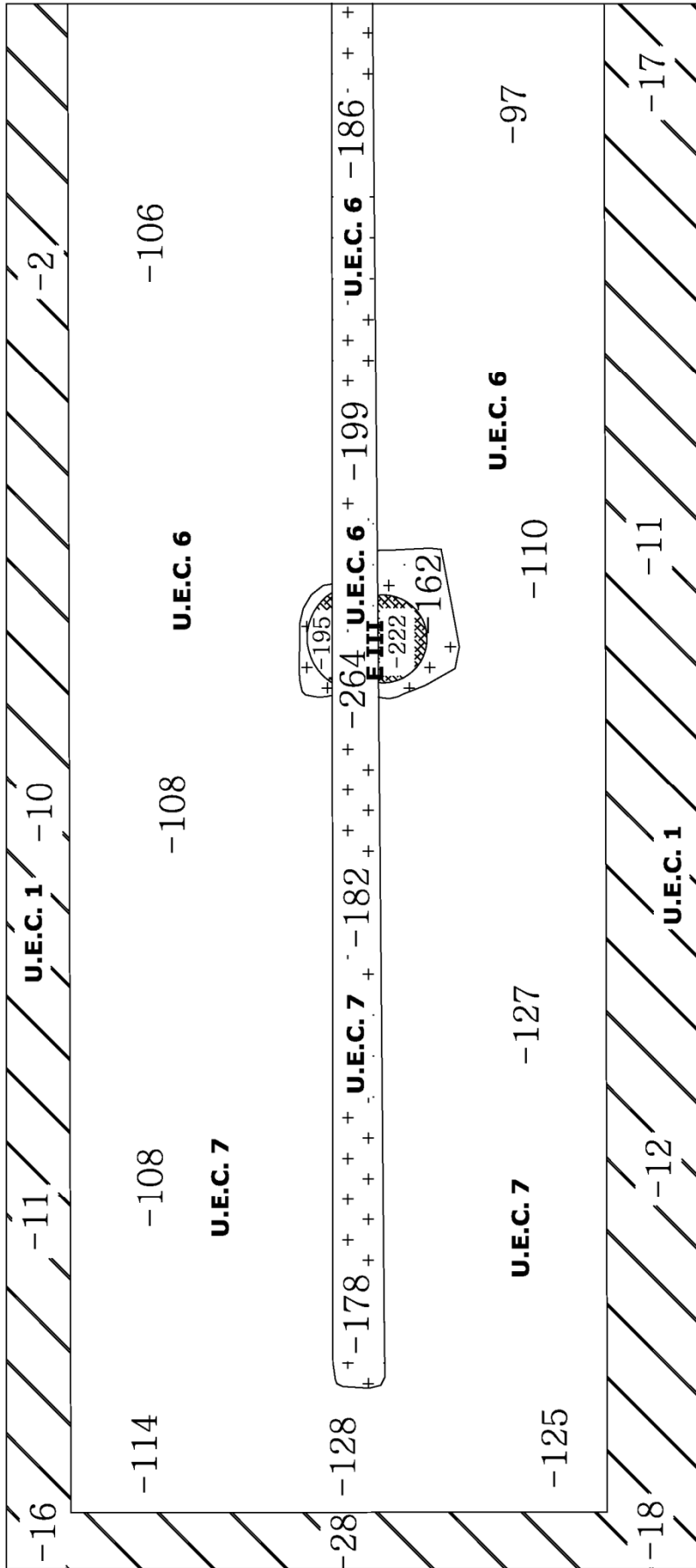


I.A.P. mediante control de movimientos de tierra en las parcelas 25,27 y 29 de la calle Einstein y 44 de la calle Severo Ochoa. Urbanización Las Peñas (Loja, Granada). Tabla de materiales.



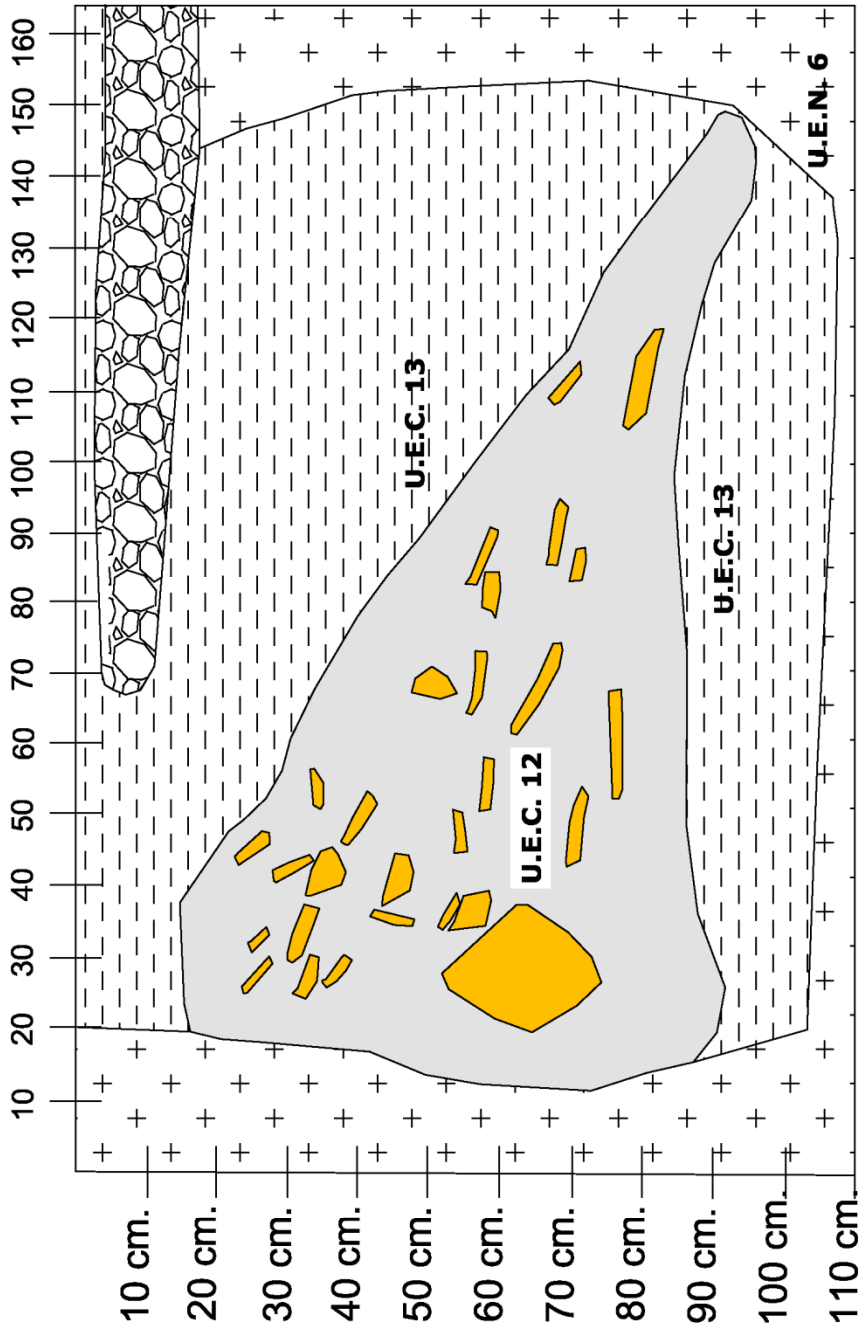
Plano n°: 2	Planta finalizada de la parcela n° 25 de la calle Darwin.
Tipo: Planta	
Parcela: 25	
Orientación: E-O	
Sección:	

I.A.P. mediante la control de movimientos de tierra en las parcelas número 25, 27 y 29 de la calle Darwin y 44 de la calle Severo Ochoa (Urbanización Las Peñas, Loja, Granada)	
Promotor:	Residencial Las Peñas C.B.
Director de la intervención:	Santiago M. Pecete Serrano
Escala:	Gráfica
Fecha:	Junio 2010



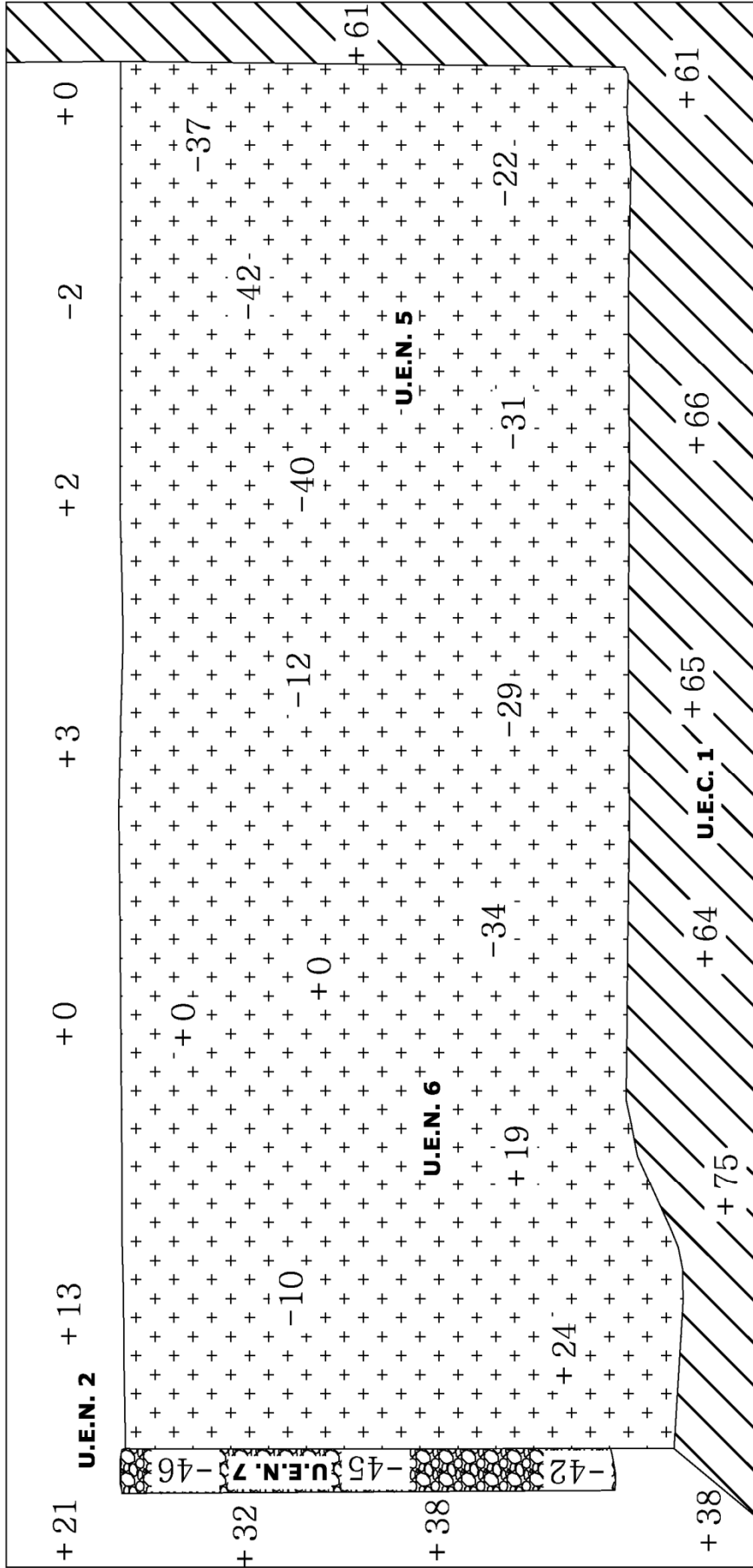
Plano n°: 2	Planta finalizada de la parcela n° 27 de la calle Darwin.
Tipo: Planta	
Parcela: 27	
Orientación: E-O	
Sección:	

I.A.P. mediante la control de movimientos de tierra en las parcelas número 25, 27 y 29 de la calle Darwin y 44 de la calle Severo Ochoa (Urbanización Las Peñas, Loja, Gramada)	
Promotor:	Residencial Las Peñas C.B.
Director de la intervención:	Santiago M. Pecete Serrano
Escala: Gráfica	Fecha: Junio 2010



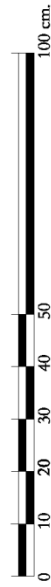
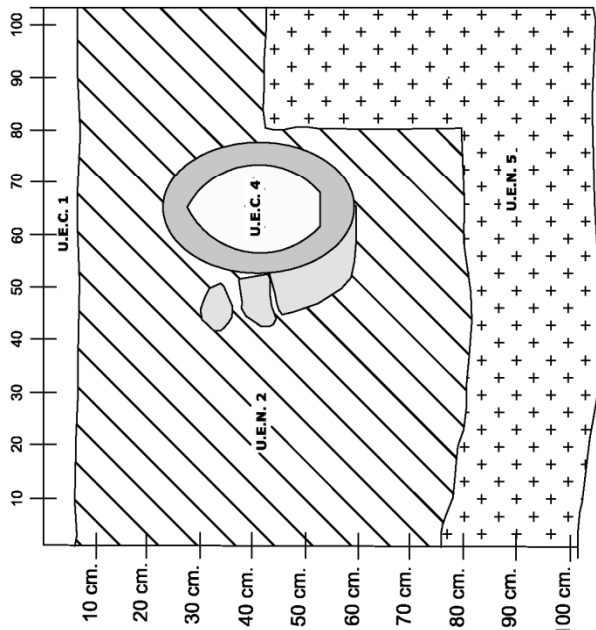
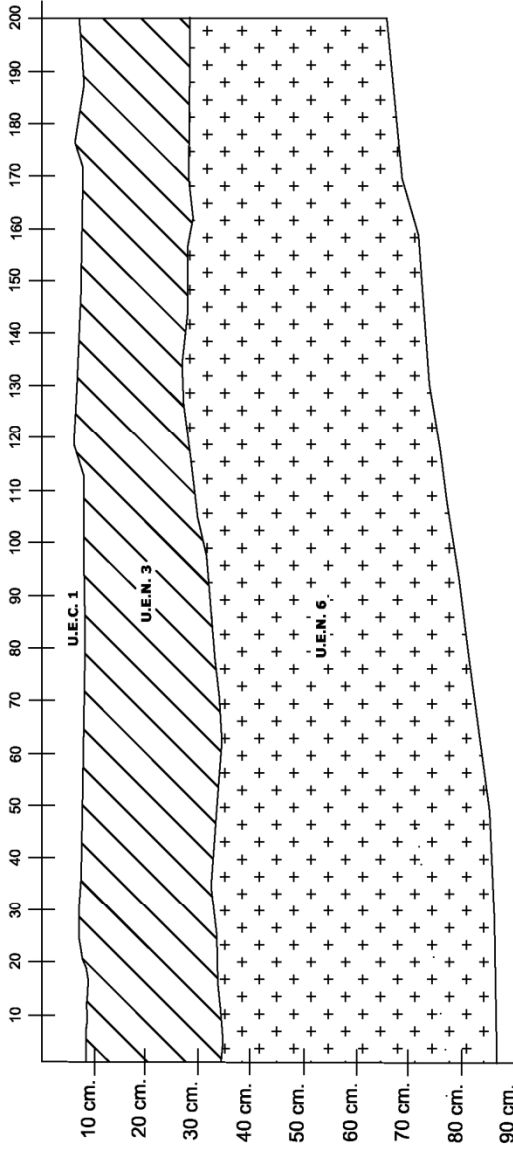
Plano n°:	Perfil E de la fosa E III.
Tipo: Perfil	
Parcela : 27	
Orientación: N-S	
Sección E	

I.A.P. mediante la control de movimientos de tierra en las parcelas número 25, 27 y 29 de la calle Darwin y 44 de la calle Severo Ochoa (Urbanización Las Peñas, Loja, Granada)	
Promotor:	Residencial Las Peñas C.B.
Director de la intervención:	Santiago M. Pecete Serrano
Escala: Gráfica	Fecha: Junio 2010



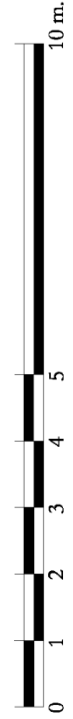
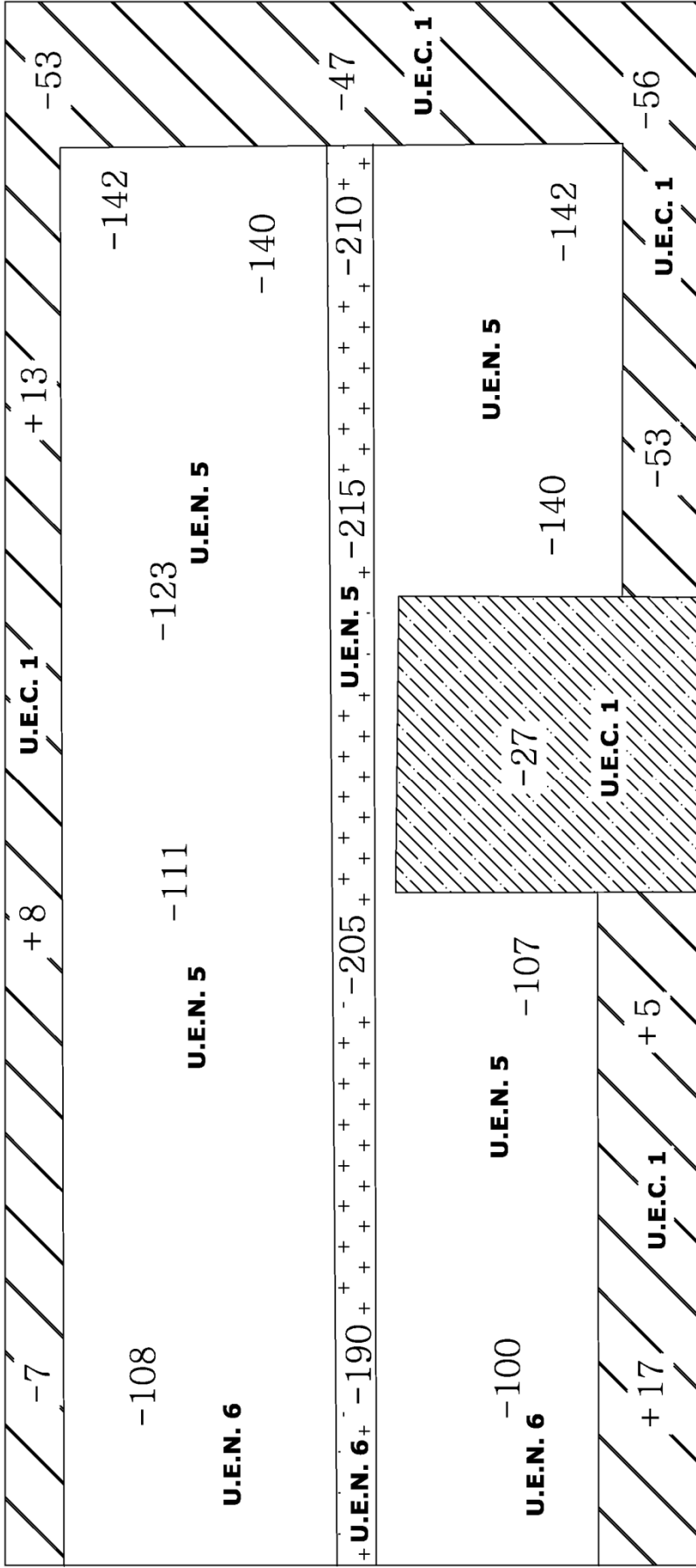
Plano n°: 1	Planta finalizada de la parcela n° 29 de la calle Darwin.
Tipo: Planta	
Parcela: 29	
Orientación: E-O	
Sección:	

I.A.P. mediante la control de movimientos de tierra en las parcelas número 25, 27 y 29 de la calle Darwin y 44 de la calle Serero Ochoa (Urbanización Las Peñas, Loja, Granada)	
Promotor:	Residencial Las Peñas C.B.
Director de la intervención:	Santiago M. Pecete Serrano
Escala: Gráfica	Fecha: Junio 2010



I.A.P. mediante la control de movimientos de tierra en las parcelas número 25, 27 y 29 de la calle Darwin y 44 de la calle Severo Ochoa (Urbanización Las Peñas, Loja, Granadá)	
Promotor:	Residencial Las Peñas C.B.
Director de la intervención:	Santiago M. Peccet Serrano
Escala:	Gráfica
	Fecha: Junio 2010

Plano n°:	Secciones del perfil E de la parcela 29. A la izquierda, perfil de la tubería de hormigón UEC 4. A la derecha perfil representativo de la parcela 29.
Tipo: Perfil	
Parcela: 29	
Orientación: N-S	
Sección: E	



Plano n°: 4	Planta finalizada de la parcela n° 44 de la calle Severo Ochoa.
Tipo: Planta	
Parcela: 44	
Orientación: E-O	
Sección:	

L.A.P. mediante la control de movimientos de tierra en las parcelas número 25, 27 y 29 de la calle Darwin y 44 de la calle Severo Ochoa (Urbanización Las Peñas, Loja, Granada)	
Promotor:	Residencial Las Peñas C.B.
Director de la intervención:	Santiago M. Pecete Serrano
Escala: Gráfica	Fecha: Junio 2010