

III  
ACTIVIDADES  
DE URGENCIA

ANUARIO ARQUEOLÓGICO  
DE ANDALUCÍA / 1994

FICHA CATALOGRÁFICA

Anuario Arqueológico de Andalucía 1994 / [Coordinación de la edición: Dirección General de Bienes Culturales, Servicio de Investigación y Difusión del Patrimonio Histórico]. – Sevilla : Junta de Andalucía, Consejería de Cultura, Dirección General de Bienes Culturales, D.L. 1999

3v. : il. ; 30 cm.

ISBN 84-8266-068-3 (Obra completa)

ISBN 84-8266-071-3 (Tomo III)

Contiene: I. Sumario – II. Actividades sistemáticas – III. Actividades de urgencia.

1. Excavaciones arqueológicas-Andalucía. I. Andalucía. Junta Consejería de Cultura. 902.03(460.35)“1994”

**ANUARIO ARQUEOLÓGICO DE ANDALUCÍA 94. III**

Abreviatura: AAA'94.III

Edita: Junta de Andalucía. Consejería de Cultura.

Coordinación de la edición:

Dirección General de Bienes Culturales

Servicio de Investigación y Difusión del Patrimonio Histórico

C/. Levies, 17. Sevilla

Tel. 95-4555510. Fax: 95-4558275

Impresión: Egondi Artes Gráficas

© de la presente edición: Junta de Andalucía.

Consejería de Cultura. E.P.C.

ISBN: 84-8266-068-3 (Obra completa)

ISBN: 84-8266-071-3 (Tomo III).

Depósito Legal: SE-637-99-III

# INTERVENCIÓN ARQUEOLÓGICA EN EL CABEZO DE “EL PALMARÓN” (NIEBLA, HUELVA).

J.M. CAMPOS CARRASCO  
J.A. PÉREZ MACÍAS  
F. GÓMEZ TOSCANO

**Abstract:** The opening of a new stone quarry in the orientaling site of El Palmarón, near the ancient Niebla, gave way to an archaeological survey in which geophysical and archaeological surface prospections were considered the appropriated method to be used. While analyzed surface artifacts belonging to a wide chronological phase were considered to be in a post-depositional context caused by hill evolution and agriculture works carried out in the past, several geo-anomalities chartered are pointing out the possibility of their being funerary chambers digged underground, otherwise to be considered natural formed decalcification shafts/wells due to geomorphological processes of “Niebla Calcarenites” subsoil. Further archaeological excavation was reconmended.

## 1. INTRODUCCIÓN.

El yacimiento arqueológico de “El Palmarón” se sitúa en las inmediaciones de la ciudad de Niebla de la que está separada por el curso del río Tinto, extendiéndose al sur de la CN-431, entre los kilómetros 610-612 (Figura 1). En el lugar que se localiza la actuación arqueológica se vienen realizando, desde antiguo, extracciones de piedra caliza para su uso como material de construcción. Esta situación y la renovación de una concesión de obras, así como la presentación de un proyecto de extracción por la empresa concesionaria, motivaron la intervención arqueológica que a continuación se presenta.

El yacimiento puede calificarse como uno de los más emblemáticos de la Tierra Llana de Huelva, al ser bien conocido de antiguo y encontrarse citado ampliamente en la bibliografía arqueológica, en la cual se relaciona con la cultura tartésica y el hábitat protohistórico localizado en el actual casco urbano de la ciudad de Niebla (CAMPOS CARRASCO, 1996).

Paradójicamente, excepto los datos empíricos que proporciona una colección de elementos de ajuar funerario, dispersa por varios museos nacionales e internacionales, no existen datos fiables para situar la localización exacta del lugar donde éstos aparecieron. Esta colección de objetos fue el resultado del saqueo de un sepulcro, volado con dinamita en los años treinta de este siglo, desconociéndose por ello cualquier elemento o circunstancia que permita localizar, como se ha dicho, el lugar de los hallazgos, al no haberse conservado otro dato que la transmisión oral y la prueba documental de los objetos. La monumentalidad de la estructura funeraria, de la que todavía quedaban restos importantes en la década de los sesenta (GARRIDO y ORTA, 1975), llevó a inventariarla como sepulcro megalítico, aunque se reconocía la existencia de referencias de haber sido encontrados en ella *ajuares púnicos* (CERDÁN y otros, 1975).

En la década de los cincuenta, una parte del ajuar saqueado, que se encontraba depositado en el Instituto Valencia de Don Juan, de Madrid, fue dado a conocer por A. García Bellido (1956, 1960) y, desde entonces, viene siendo citado y recogido por casi todos los investigadores que han estudiado la cultura material orientalizante del Suroeste (BLANCO, 1956; BLÁZQUEZ, 1963; 1968). Un segundo grupo de objetos que se conserva en el Museo Provincial de Huelva, donado por la familia García de Soto, fue publicado

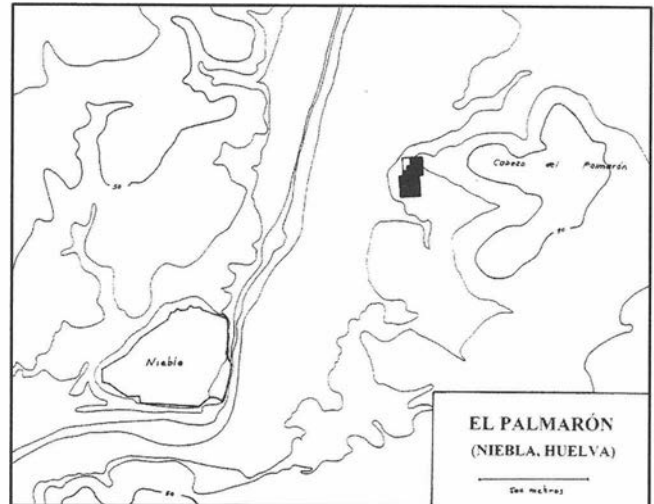


FIG. 1. Localización de El Palmarón.

por W. Pingel (1975) al analizar la publicación de J. P. Droop (1925) de sus excavaciones en Niebla.

## 2. LA INTERVENCIÓN. OBJETIVOS Y METODOLOGÍA.

La intervención llevada a cabo ha sido orientada hacia el objetivo concreto de alcanzar un rápido diagnóstico arqueológico del área que podría verse afectada por la explotación de la cantera. Considerando la amplitud del área donde se localizan hallazgos cerámicos y líticos en superficie, que iba a ser desmontada en su totalidad, y ante el hecho de que la explotación del sustrato podría afectar a posibles estructuras funerarias localizadas en el subsuelo actual, la estrategia metodológica se ha orientado teniendo en cuenta ambas premisas. Por ello, los trabajos se realizaron siguiendo las siguientes fases:

### 2.1. Prospección arqueológica superficial del Cabezo de El Palmarón y su entorno inmediato.

Toda la superficie fue prospectada por un equipo compuesto por nueve personas, batiendo a pie tanto laderas como cimas, arroyos y lindes, y recogiendo los elementos arqueológicos en toda su diversidad para obtener una muestra amplia de las posibles fases de ocupación del yacimiento.

### 2.2. Prospección microespacial del total del área del yacimiento afectado por la cantera.

Teniendo en cuenta que parte de la superficie afectada por la explotación en su sector sudeste ya había sido retirada por la em-

presa Cantosur S.L., se acotó un área de 200 por 100 m (Figura 1) subdividida en cuadros de 20 por 20 m, realizándose la recogida del total de los elementos arqueológicos presentes sobre la superficie, los cuales fueron identificados y clasificados *in situ*, pasándose posteriormente los resultados a una planimetría a escala, para considerar posibles agrupaciones indicativas que pudieran relacionarse con la ocupación diacrónica del yacimiento.

### 2.3. Prospección geofísica en la zona afectada por la cantera.

Si el resultado de los trabajos anteriores podía confirmar la existencia de fases de ocupación y/o utilización de la zona como necrópolis, y como el interés principal de la actuación general se fundamenta en la localización de posibles estructuras, tanto de hábitat como funerarias, que no serían accesibles sino con una extensa campaña de excavaciones sistemáticas, se programó la realización de una prospección geofísica con el fin de localizar anomalías que pudiesen confirmar la existencia de tales restos arqueológicos.

Para esta actividad se utilizaron los cuadros trazados con anterioridad para la realización de la prospección microespacial, con el objeto de analizar conjuntamente las anomalías electromagnéticas con la presencia de aquellos elementos arqueológicos que se habían detectado en superficie. Debido a las especiales condiciones físicas de la zona donde se debía intervenir, así como por la extrema sequedad estacional del mes de agosto, se optó por el método magnético de prospección para la realización de los trabajos.

La prospección magnética realizada está basada en la detección, a poca distancia del suelo, de variaciones o anomalías del campo magnético terrestre, provocadas por la imantación, inducida o remanente, de los materiales constituyentes de posibles estructuras soterradas, las cuales, de este modo, podrían ser identificadas mediante el análisis y la interpretación conjunta del equipo de geofísicos y arqueólogos.

La medición geofísica, finalmente, se realizó mediante un sistema de toma de datos y registro automáticos, distribuyendo un total de 11.025 medidas en una red de malla cuadrada de 1 por 1 m, en una superficie de una hectárea, dividida a su vez en las cuadrículas de 20 por 20 m antes citadas.

## 3. CARACTERIZACIÓN ARQUEOLÓGICA DE “EL PALMARÓN”.

El sistema de prospecciones llevado a acabo en el Cabezo de El Palmarón ha proporcionado una colección de hallazgos que permiten identificar procesos de ocupación, de diferente intensidad, a lo largo de un amplio espacio cronológico.

**3.1. Industria lítica.** Existen dos tipos de elementos que, tipológicamente, pueden adscribirse a dos momentos bien diferenciados:

a) Cantos tallados que pueden relacionarse con industrias localizadas aguas abajo del río Tinto, en depósitos del Pleistoceno Superior (CASTIÑEIRA y otros, 1988) y en otros yacimientos paleolíticos (CASTIÑEIRA y otros, 1989).

b) Elementos líticos de tipología más reciente, del IV/III milenio a.C., similares a industrias localizadas en otros yacimientos de la Tierra Llana (CAMPOS y otros, 1992; CAMPOS y otros, 1993).

**3.2. Conjuntos cerámicos:** Los fragmentos cerámicos localizados, generalmente atípicos, poco rodados, muestran también diversas fases de ocupación:

c) Fragmentos a mano de vasos de cocción reductora casi exclusivamente, que pueden incluirse de forma amplia en la Edad del Cobre.

d) Fragmentos a torno, pertenecientes a ánforas, ollas y otras formas comunes, adscribibles a un espacio temporal amplio comprendido entre el periodo orientalizante y la época romana, al corresponder algunos fragmentos a paredes de ánforas sin tratamiento.

e) Fragmentos de cerámicas a torno de tipología medieval, con vedrío y sin tratamiento decorativo, incluyendo parte de un candil islámico.

f) Fragmentos de cerámicas de tipología moderna y contemporánea.

**3.3. Materiales constructivos:** En general, son fragmentos de ladrillo y *tegulae*.

**3.4. Otros materiales:** Pequeño disco metálico con decoración en relieve (moneda o sello?).

## 4. CARACTERIZACIÓN ARQUEO-GEOFÍSICA DE “EL PALMARÓN”.

La información numérica registrada en el campo ha sido procesada en laboratorio para obtener su expresión gráfica, la cual ha sido filtrada para extraer o minimizar efectos de ruido. A partir de ello, se realizó mediante ordenador una imagen gráfica bruta compuesta por tonos de gris que representan la intensidad magnética de cada punto elemental medido. Dada la necesidad de obtener la representación cartográfica de las anomalías y proceder a una rápida interpretación arqueológica que posibilitara emitir un diagnóstico del yacimiento, se presentó finalmente una primera aproximación a la realidad geofísica de la zona prospectada (Figura 2).

La restitución cartográfica del registro magnético obtenido hace aparecer una estructura muy homogénea en la mayor parte de la hectárea prospectada. No obstante, existen significativos contrastes de resistividad en la zona noroeste cercana al banco de calizas aflorantes que han sido resaltados mediante símbolos diferenciados (Figura 3).

**4.1. Anomalías magnéticas positivas netas:** Estructuras de diferente tamaño socavadas en la roca, posiblemente rellenas de material suelto, sin que exista la posibilidad de discernir si su génesis es natural o antrópica.

**4.2. Anomalías magnéticas positivas orientadas:** Estructuras similares a las anteriores, aunque con una mayor complejidad en su definición cartográfica.

**4.3. Alineaciones:** Estructuras de origen antrópico soterradas.

Puede decirse, finalmente, que, si solamente los elementos funerarios hallados en los años treinta han sido suficientes para considerar la existencia de otras tumbas similares en “El Palmarón” y relacionar este yacimiento con una posible necrópolis protohistórica asociada a Niebla, con los datos obtenidos ahora, especialmente los documentos arqueológicos hallados en superficie, se puede afirmar que, tanto en el Cabezo como en sus inmediaciones, han existido otras fases de poblamiento en un amplio espacio de tiempo, aunque es posible que esta presencia no se haya producido de modo continuado, ni alcanzado gran envergadura en cada una de sus fases.

El hecho de que, tanto los fragmentos cerámicos como los restos constructivos, aparezcan en superficie muy fragmentados y no erosionados, podría indicar que estos han aflorado desde niveles arqueológicos y/o estructuras soterradas todavía existentes, posiblemente durante labores agrícolas efectuadas recientemente. Estas supuestas estructuras soterradas aparecen claramente como anomalías en la cartografía geofísica, aunque es imposible discernir de qué tipo de estructuras y/o construcciones se trata, así como cualquier otra interpretación relacionada con su cronología o adscripción.

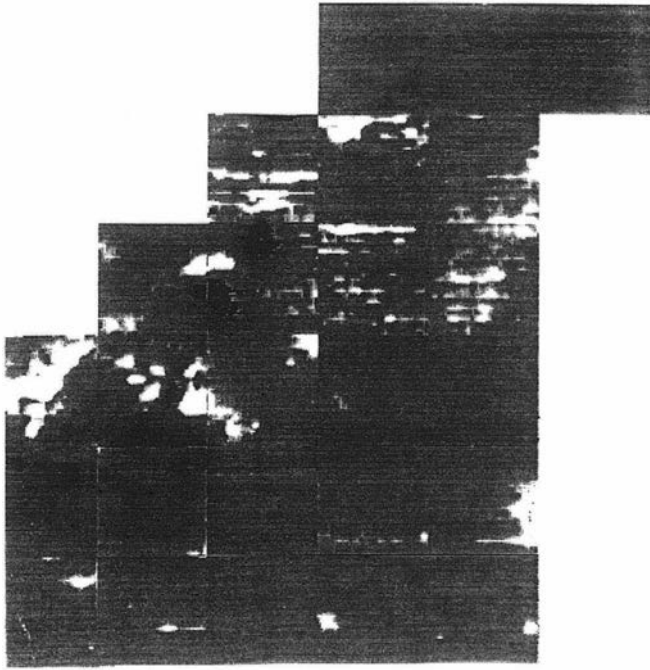


FIG. 2. Cartografía Geofísica.

ción cultural, excepto si se instrumentase una intervención arqueológica con sondeos de comprobación.

En cuanto a las anomalías magnéticas positivas representadas en el plano de interpretación geofísica (Figura 3), podría pensarse que, al aparecer éstas alineadas en una banda paralela al actual borde del banco de calcarenitas aflorantes en la zona noroeste, se han de corresponder con estructuras antrópicas soterradas relacionables con cámaras excavadas y rellenas de materiales más o menos compactados. Sin embargo, hay que tener en cuenta que una posible fractura con basculación del banco calizo, combinado

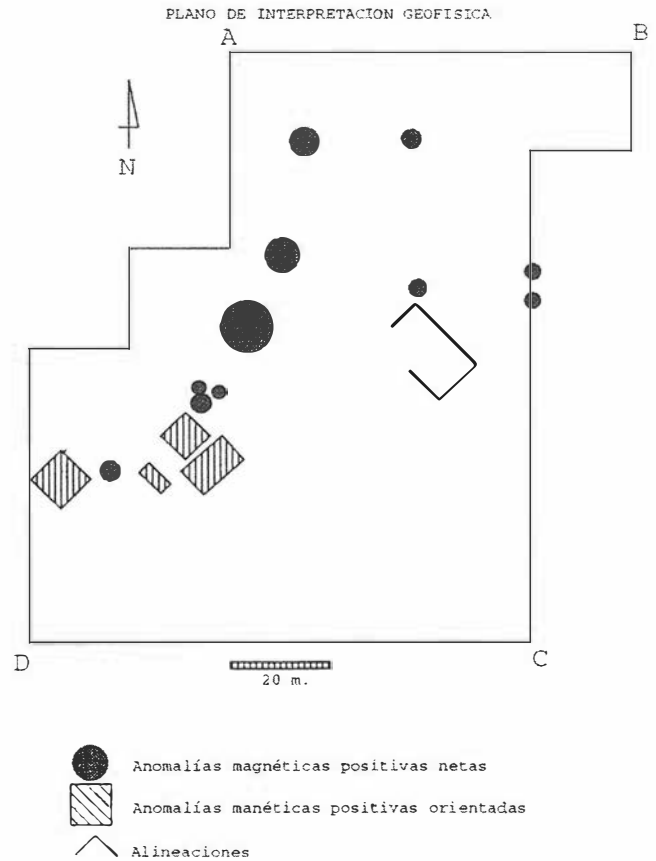


FIG. 3. Interpretación Geofísica.

con la existencia de pozas de descalcificación rellenas de *terras rossas* y otros finos, podría ofrecer una imagen cartográfica similar a las anteriores a pesar de que su génesis fuese debida a un proceso natural.

## Bibliografía

- BLANCO, A. (1956); "Estudio de los objetos fenicios y orientalizantes en la Península Ibérica", *Archivo Español de Arqueología*, 29. Madrid.
- BLÁZQUEZ, J.M.<sup>a</sup> (1963); "Jarros piriformes tartésicos de bronce de la Hispanic Society of America y en el Metropolitan Museum of New York", *Zephyrus*, XVI.
- (1968); *Tartessos y los Orígenes de la Colonización Fenicia en Occidente*. Salamanca.
- CAMPOS CARRASCO, J.M. (1996): "Arqueología Urbana en la Ciudad de Niebla". *Patrimonio y Ciudad*, Sevilla, 79-85.
- CAMPOS, J.M., BORJA, F., CASTIÑEIRA, J., GÓMEZ, F. y GARCÍA, J.M.<sup>a</sup> (1992): "Prospección arqueológica superficial en el litoral y prelitoral entre el Guadiana y el Guadalquivir", *Anuario Arqueológico de Andalucía 1990*, t. II. Sevilla.
- CAMPOS, J.M., BORJA, F., GÓMEZ, F., CASTIÑEIRA, J. y GARCÍA, J.M.<sup>a</sup> (1993): "Dinámica de asentamientos y evolución de sistemas naturales. La secuencia holocena del litoral y prelitoral entre el Guadiana y el Guadalquivir. Ocupación y territorio en la Tierra Llana de Huelva", *Investigaciones Arqueológicas en Andalucía (1985-1992)*. Proyectos. Sevilla.
- CASTIÑEIRA, J., GARCÍA, J.M., ÁLVAREZ, G. Y MARTÍN, J. (1988): "Estado actual de las investigaciones paleolíticas en la provincia de Huelva". En Díaz y Vallespi (Ed.) *Trabajos de Paleolítico y Cuaternario*. Sevilla.
- CASTIÑEIRA, J., ALVAREZ, G., GARCÍA, J.M., GÓMEZ, F., MARTÍN, J. y RODRÍGUEZ, J. (1989): "Evidencias paleolíticas en las terrazas de los ríos Tinto-Odiel (Huelva)". En Díaz y Rodríguez (Ed.) *El Cuaternario en Andalucía Occidental*. AEQUA Monografías, 1. Sevilla.
- CEDAN, C., LEINER, G. Y LEISNER, V. (1975): "Sepulcros Megalíticos de Huelva". *Huelva. Prehistoria y Antigüedad*. Madrid.
- DROOP, J.P. (1925): "Excavations at Niebla in the Province of Huelva, Spain". *Annals of Archaeology and Anthropology*, XII, Nr. 3-4. Univ. of Liverpool.

- GARCÍA BELLIDO, A. (1956): "Jarros de bronce hallados en España". *Archivo Español de Arqueología*, 24. Madrid.
- (1960): "Inventario de los jarros púnico-tartésicos". *Archivo Español de Arqueología*, 33. Madrid.
- (1964): "Nuevos jarros de bronce tartésicos". *Archivo Español de Arqueología*, 37. Madrid.
- GARRIDO, J.P. y ORTA, E.M. (1975): "Edad del Hierro". *Huelva: Prehistoria y Antigüedad*. Madrid.
- PINGEL, V. (1975): "Zur Vorgeschichte von Niebla (Prov. Huelva)". *Madrider Mitteilungen*, 16.