

III ACTIVIDADES DE URGENCIA

ANUARIO ARQUEOLÓGICO
DE ANDALUCÍA / 1995

ANUARIO ARQUEOLÓGICO DE ANDALUCÍA 95. III
Abreviatura: AAA'95.III

Edita: Junta de Andalucía. Consejería de Cultura.
Coordinación de la edición:
Dirección General de Bienes Culturales
Servicio de Investigación y Difusión del Patrimonio Histórico

C/. Levies, 17. Sevilla
Telf. 95-4555510. Fax: 95-4558275
Impresión: Egondi Artes Gráficas
© de la presente edición: Junta de Andalucía.
Consejería de Cultura. E.P.G.

ISBN: 84-8266-123-X (Obra completa)
ISBN: 84-8266-126-4 (Tomo III).
Depósito Legal: SE-2923-99-III

ARQUEOLOGÍA URBANA EN NIEBLA. EL SOLAR CALLE CRISTÓBAL COLÓN-10

JUAN MANUEL CAMPOS CARRASCO.
JUAN AURELIO PÉREZ MACÍAS.
FRANCISCO GÓMEZ TOSCANO.
YOLANDA BENABAT HIERRO.

Resumen: Se presentan en este trabajo los resultados de la excavación efectuada en el solar de la calle Cristóbal Colón nº 10, en Niebla, en el que se documentaron una deposición coluvionada de materiales orientalizantes, dos fases constructivas de ocupación islámica y, tras su abandono, una fase moderna. Las novedades aportadas por esta excavación tienen un especial significado en cuanto a los conocimientos que se tenían de la evolución urbanística de la ciudad.

Abstract: The archaeological excavation carried out in calle Cristóbal Colón nº 10, Niebla (Huelva, Spain), documents four phases: the first of this responds to one colluvion sedimentation including orientalizing material; the second and third phases pertain to islamic occupation, ending with a modern age phase. The new data is of special significance for the Knowledge of the urbane evolution of the historical walled town.

La actual trama urbana de la ciudad de Niebla se sitúa sobre un *tell* formado por la superposición de restos arquitectónicos y otros sedimentos urbanos debidos a la ocupación humana del lugar desde la Protohistoria hasta el presente.

Antes de iniciarse el Proyecto de Arqueología Urbana en la Ciudad de Niebla, que desarrolla el Área de Arqueología de la Universidad de Huelva, las investigaciones que se había realizado sobre la evolución urbana, percibían en el callejero una perduración del viario de época romana, y se consideraba que el recinto amurallado islámico delimitaba las distintas ocupaciones superpuestas, al menos desde el cambio de Era, es decir que la extensión del caserío apenas había sufrido cambios de extensión. No obstante, a pesar de que nuestras excavaciones precedentes se encuentran en proceso de estudio, es evidente que la ciudad ha pasado por sucesivas etapas en las que su extensión ha variado considerablemente con respecto de un período a otro. Estas excavaciones han confirmado la localización de las ciudades protohistóricas y romana en la zona Norte del *tell*, en especial en el espacio delimitado por la actual cota de los 40 metros sobre el nivel del mar, y la actual extensión del espacio amurallado debe interpretarse como una expansión que debería situarse con posterioridad al período altomedieval (CAMPOS, RODRIGO y GÓMEZ, 1997).

Por todo ello, en relación al conjunto de la ciudad la situación de solar 10 de la calle Cristóbal Colón representaba un área importante de contrastación arqueológica (figura 1). Al estar próxima a la Puerta del Buey, uno de los cinco accesos medievales a la ciudad, el que protegía la entrada desde el Oeste, y a la vía que conducía a la zona central donde se encontraba la mezquita aljama (Iglesia de Nuestra Señora de la Granada), era un punto de interés para documentar posibles permanencias en la funcionalidad de este espacio urbano, y su evolución a lo largo de la historia. Era, en resumen, un punto obligado de intervención de cara al estudio de la evolución urbanística de la ciudad.

La excavación se realizó en el patio del solar, donde se excavó una cuadrícula de 2 x 6 metros, que más tarde se redujo a una de 3 x 2 metros en la zona Oeste del corte, pues la zona Este estaba muy alterada de pozos negros y restos de las raíces de olivos.

Durante el proceso de excavación se han diferenciado hasta 25 unidades estratigráficas, de las que once son constructivas y catorce deposicionales. Como es normal en actuaciones en yacimientos urbanos, se han detectado alteraciones post-deposicionales, especialmente pozos y remociones modernas y bajo medievales, que interrumpían estratos formados con anterioridad. La confluencia de todos estos factores proporcionaron una lectura compleja de la sucesión ocupacional.

La sucesión estratigráfica es la que sigue (figuras 2 y 3):

U.E.1.

Unidad constructiva. Pavimento del patio de la casa actual. Cubría todo el patio, salvo la zona noreste, donde se encontraba una acumulación de piedras. Fue levantada en el cuadro de 2 x 6 metros que fue montado para la excavación. No ofreció materiales. Su potencia era irregular, mucho más delgado en la zona Oeste. Cotas: superior máxima 23,5 cmts; superior mínima -43,5 cmts; inferior máxima 11,5 cmts; y inferior mínima -50,5 cmts. Esta diferenciación de cotas se debe al gran desnivel que presentaba el solar.

U.E. 2.

Unidad deposicional. Estrato de color marrón oscuro, de consistencia muy suelta. Presentaba en su interior zonas más oscuras y sueltas, probablemente madrigueras. Se localiza en todo el corte bajo la U.E. 1. Se recogieron numerosos ecofactos y artefactos.

Se trata de una unidad de relleno con materiales que van desde la época romana, como Terra Sigillata, hasta material del siglo XX, aunque predominaban los materiales bajomedievales, época en la que se iniciaría su formación. Bajo esta unidad se encuentran las unidades 3, 4, 5 y 6. Sus cotas son: superior máxima 11,5 cmts; superior mínima -50,5 cmts; y inferior -59,5 cmts. en la zona oeste.

Entre el material cerámico de la unidad destacan (figuras 4 y 5):
-CC10/95/2/2. Borde de escudilla. Pasta crema. Vidriado transparente.

-CC10/95/2/3. Borde de escudilla. Pasta crema. Vidriado transparente.

-CC10/95/2/4. Borde de escudilla. Pasta crema. Vidriado transparente.

-CC10/95/2/8. Borde de escudilla. Pasta crema. Vidriado transparente.

-CC10/95/2/17. Borde de cuenco carenado. Pasta rosácea. Vidriado transparente con decoración manganeso interior.

-CC10/95/2/27. Borde de cazuela. Pasta naranja. Vidriado transparente.

-CC10/95/2/38. Borde de escudilla. Pasta amarilla.

-CC10/95/2/39. Borde y fondo de taza. Pasta crema. Exterior acanalado.

-CC10/95/2/41. Borde de jarrita. Pasta naranja. Alisada.

-CC10/95/2/42. Borde de cántaro de sección triangular. Pasta crema. Exterior acanalado.

-CC10/95/2/43. Borde de cántaro de sección triangular. Pasta crema. Exterior acanalado.

-CC10/95/2/44. Borde de cántaro de sección triangular. Pasta naranja. Exterior acanalado.

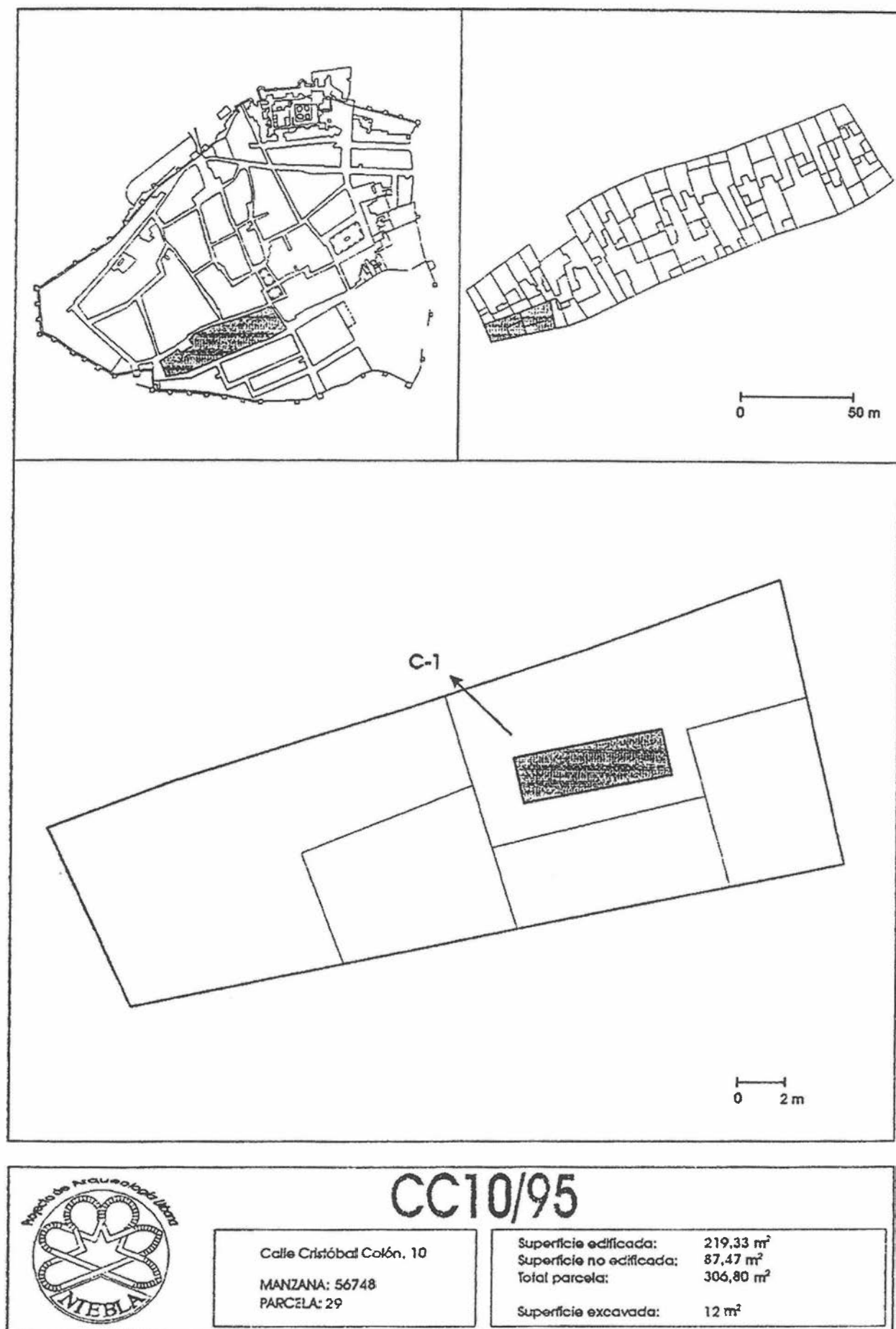


FIG. 1.

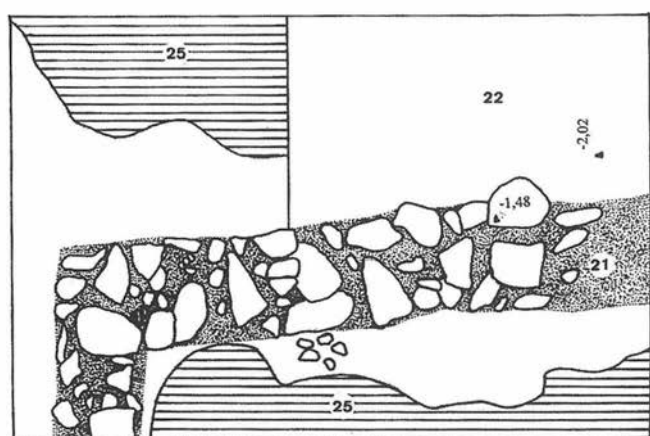
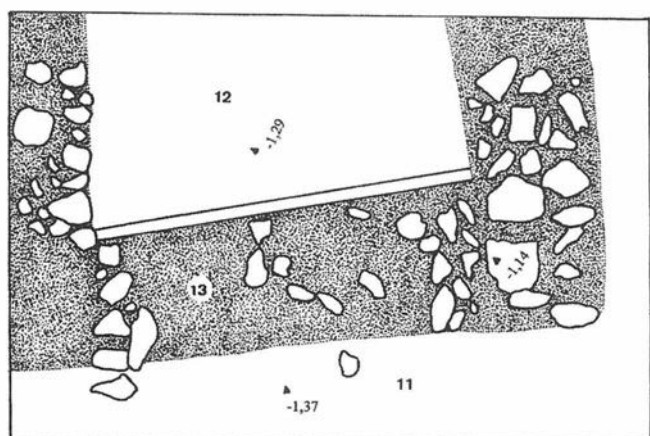


FIG. 2.

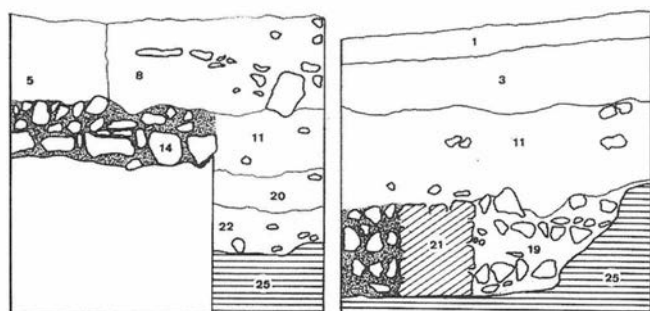
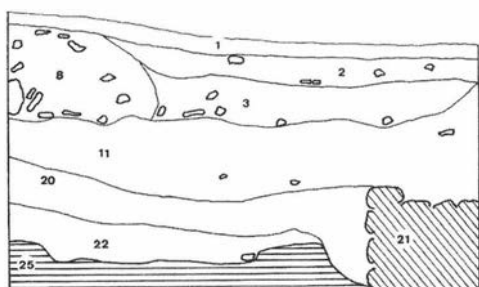


FIG. 3.

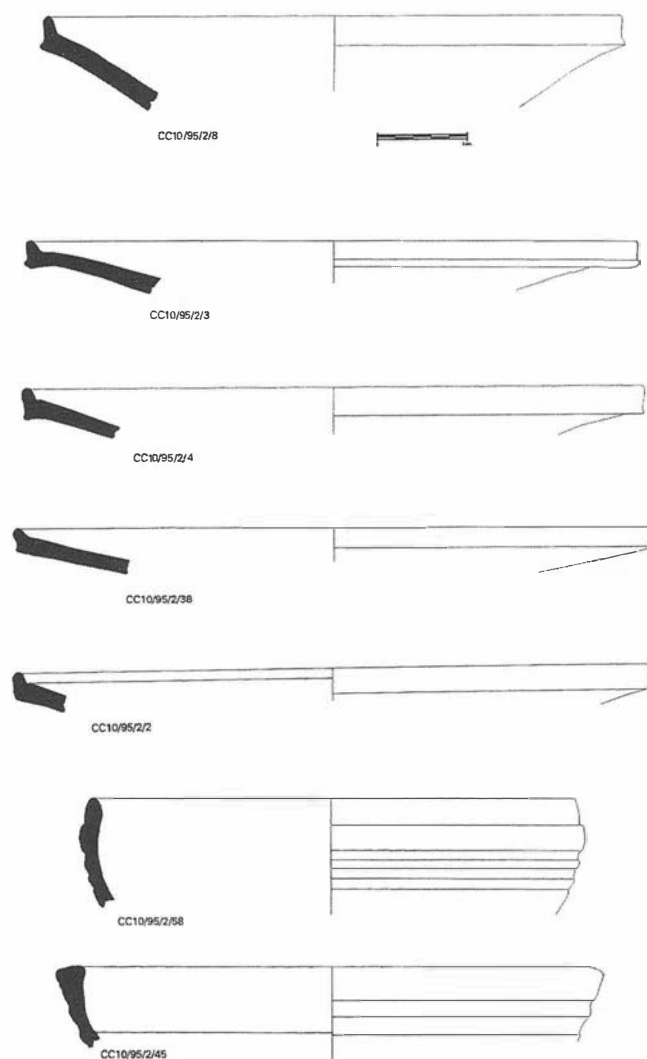


FIG. 4.

- CC10/95/2/45. Borde de cazuela. Pasta naranja. Alisada.
- CC10/95/2/48. Borde de olla. Pasta rosácea. Exterior acanalado.
- CC10/95/2/58. Borde de cuenco. Pasta naranja. Exterior acanalado.

U.E.3.

Unidad deposicional. Estrato de color marrón rojizo de consistencia media. Se localiza bajo la unidad 2 en la zona Este del corte. La unidad fue cortada por las U.E. 4, 5 y 7, y dentro de ella se localizaba la U.E. 8. El material cerámico recogido es homogéneo. Cotas: superior -59,5 cmts. en la zona oeste; inferior máxima -89 cmts.; y inferior mínima -92 cmts.

Los materiales cerámicos selectos de la unidad son (figura 6):

- CC/95/3/169. Olla. Borde de perfil cilíndrico, cuello estrangulado y cuerpo ovoide. Pasta marrón.
- CC/95/3/185. Copa de cuerpo ovoide, acanalado al exterior. Pasta amarillenta.
- CC/95/3/200. Cuerpo de perfil carenado y borde vertical. Pasta naranja.
- CC/95/3/210. Cuenco de perfil carenado y borde vertical. Pasta naranja. Vidriado transparente.
- CC/95/3/216. Cazuela de borde moldurado al exterior y pestaña para recibir tapadera. Pasta naranja. Vidriado transparente.

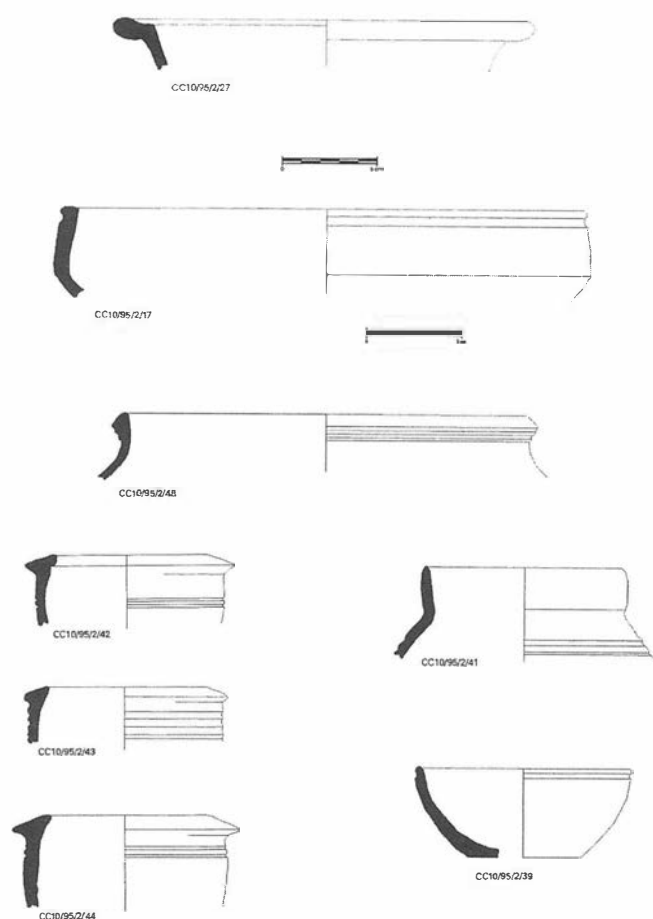


FIG. 5.

-CC/95/3/217. Jarrita de borde cilíndrico convexo con molduras y cuerpo ovoide. Pasta naranja. Vidriado Transparente.

-CC/95/3/222. Cuenco de perfil carenado y borde vertical. Pasta naranja. Vidriado Transparente.

U.E.4.

Unidad constructiva. Alcorque circular que delimitaba un olivo. Se localiza en la mitad Este del corte. Está construido por ladrillos y piedras con ejecución tosca. Se encuentra bajo la U.E. 2, corta a la U.E. 3, y está rellena por la U.E. 5. No ofreció material cerámico. Cotas son: superior máxima -41 cmts. y superior mínima -51 cmts. La zona inferior no fue excavada.

Entre sus escasos materiales destaca (figura 7):

-CC/95/4/472. Escudilla esmaltada con decoración azul y dorado sobre blanco.

U.E. 5.

Unidad deposicional. Estrato de color marrón oscuro con bolsadas negras por influencia del relleno de la U.E. 4 (alcorque). Se sitúa bajo la U.E. 2, sobre la 11 y 14, y corta a la U.E. 3. Cotas: superior máxima -56 cmts; superior mínima -61 cmts; y la inferior -80 cmts.

U.E. 6.

Unidad deposicional. Estrato de color marrón oscuro y consistencia suelta. Pozo negro situado entre la U.E 4 y el perfil Este en la zona Norte del corte. No fue excavada completamente al abandonarse esta zona por la fuerte alteración. Su cota superior es -41 cmts.

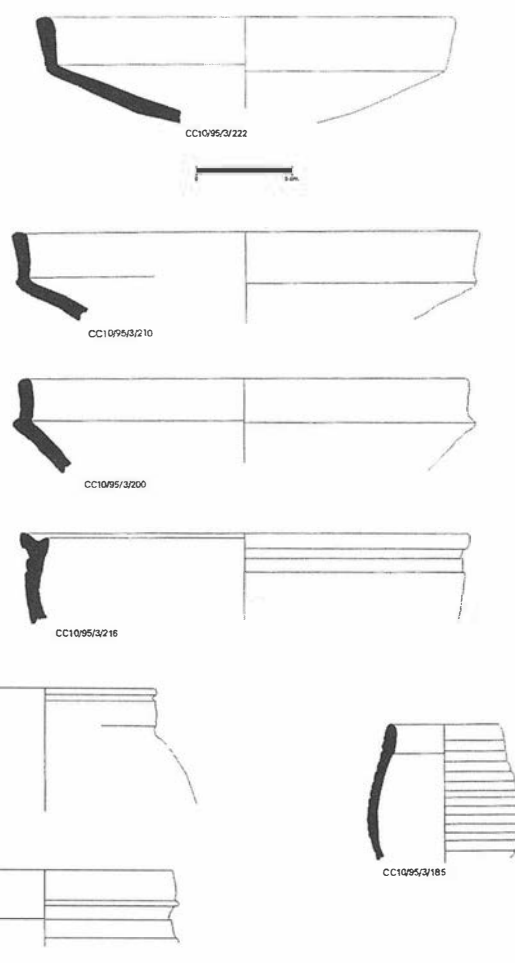


FIG. 6.

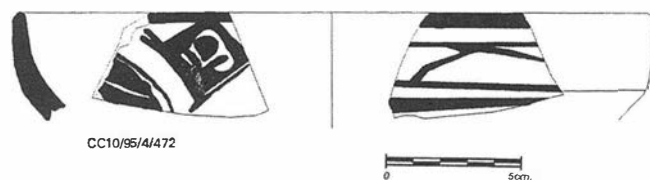


FIG. 7.

U.E. 7.

Unidad constructiva. Derrumbe formado por piedras y ladrillos, con orientación Norte-Sur formando un arco hacia el Oeste. Corta a la U.E. 3 y está situado sobre las U.E. 9 y 11. Cotas: superior -40 cmts; y la inferior -88 cmts.

Entre el material cerámico de la unidad hemos seleccionado (figura 7):

-CC/95/7/493. Cazuela de borde almendrado. Pasta castaña. Sin tratamiento.

U.E. 8.

Unidad deposicional. Estrato de color marrón y consistencia suelta. Corresponde a una zona de basurero dentro de la U.E. 3. Se localiza entre la U.E. 7 y el perfil Este. Cotas: superior -40 cmts; y la inferior -88 cmts.

El material cerámico de la unidad es (figura 8):

-CC/95/8/536. Olla de borde triangular, cuello estrangulado, y cuerpo ovoide acanalado al exterior. Pasta crema.

-CC/95/8/551. Copa de perfil ovoide, cuerpo estriado al exterior y vidriado transparente. Pasta naranja.

-CC/95/8/556. Escudilla de borde saliente formando ala. Esaltada con decoración en verde y negro sobre blanco.

U.E. 9.

Unidad constructiva. Muro de piedra con tendel de argamasa situado en el perfil norte, y orientación Norte-Sur. Se sitúa bajo el derrumbe U.E. 7, sobre la U.E.10, y corta a la U.E. 3. Dimensiones: longitud 67/57 cmts.; anchura 60/46 cmts.; altura 30/28 cmts. Cota: superior -62 cmts., y la inferior -90 cmts.

U.E. 10.

Unidad constructiva. Pavimento compuesto por una fina lechada que ocupa toda la zona del corte. Está situado bajo las U.E. 9, 8 y 3, y sobre la U.E. 11. Se encontraba muy alterado. Cotas: superior máxima -89 cmts; superior mínima -92 cmts; y la inferior -93 cmts.

El material cerámico de la unidad es (figura 9):

-CC/95/10/589. Olla de borde cilíndrico y cuerpo ovoide acanalado al exterior. Pasta rojiza.

U.E.11.

Unidad deposicional. Estrato de color marrón rojizo y consistencia suelta. Situado bajo la U.E. 10, presenta en su parte superior restos de pavimento y adobe. Se encuentra sobre las U.E. 12, 13 y 20. Cotas: superior -93 cmts; y la inferior -137 cmts.

El material cerámico de la unidad es (figura 9):

-CC/95/11/605. Jarra de borde indicado y cuello cilíndrico. Pasta siena. Sin tratamiento.

-CC/95/11/621. Cazuela con decoración digitada en el borde y cuerpo acanalado. Pasta rojiza.

-CC/95/11/623. Alcadafe de borde saliente. Pasta marrón con bruñido interior.

-CC/95/11/643. Jarrito de cuello cilíndrico y cuerpo ovoide. Pasta crema. Sin tratamiento.

U.E. 12.

Unidad constructiva. Pavimento de buena ejecución, formado por cal y mortero, y con orientación Este-Oeste. Se sitúa bajo la U.E. 11, sobre la U.E. 15, y se adosa a la U.E. 13. Cotas: superior es -120,5 cmts; y la inferior -129 cmts.

El material cerámico de la unidad es (figura 10):

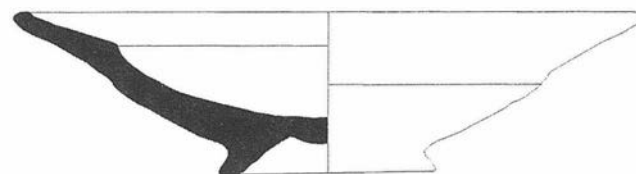
-CC/95/12/843. Marmita de borde cilíndrico y cuerpo globular. Pasta marrón. Vidriado transparente al interior.

U.E. 13.

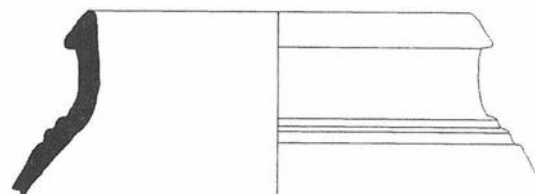
Unidad constructiva. Muro de piedra y ladrillos que rodea a las U.E. 12 y 15 (pavimentos) en la mitad Norte del corte. Se sitúa bajo la U.E. 11, y sobre la U.E. 19. Cotas: superior es -114 cmts; y la inferior -137,5 cmts.

El material cerámico de la unidad es (figura 10):

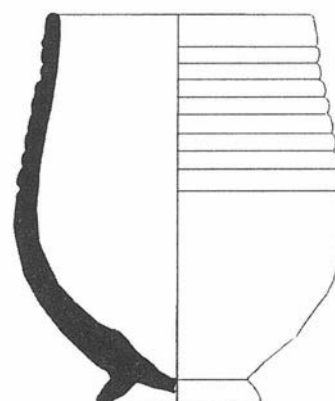
-CC/95/13/856. Jarra de borde indicado y cuello cilíndrico. Pasta siena. Decoración pintada con óxido de manganeso.



CC10/95/8/556



CC10/95/8/536



CC10/95/8/551



FIG. 8.

U.E. 14.

Unidad constructiva. Derrumbe compuesto por piedras y ladrillos con orientación Norte-Sur, que quedó colgado en el perfil Este del corte. Está situado bajo las U.E. 5 y 8, sobre la U.E. 13, y

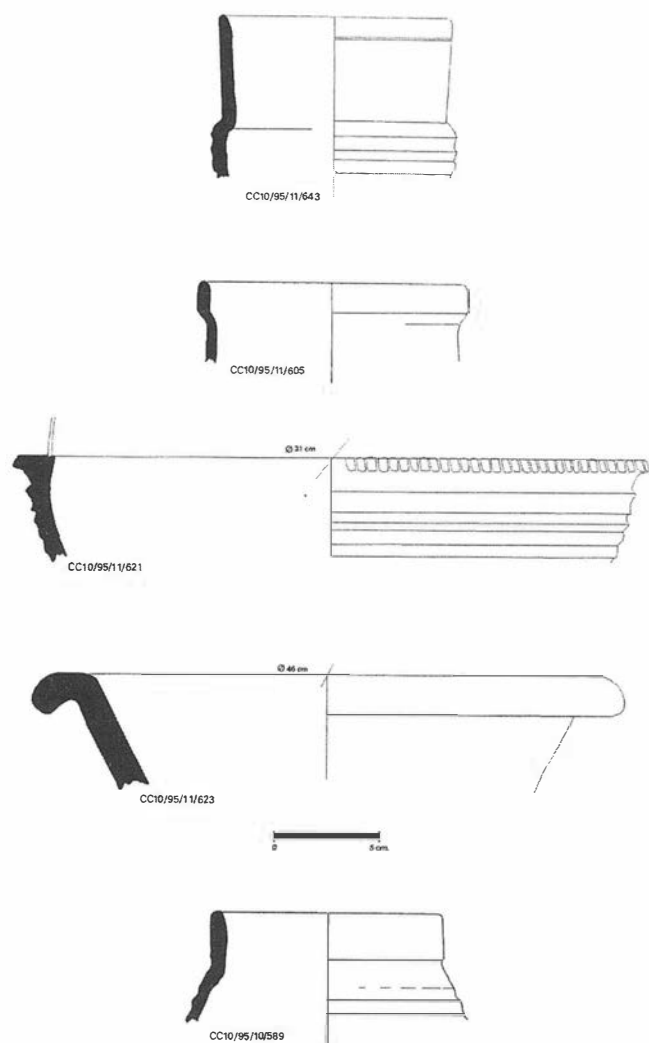


FIG. 9.

rellenada por la U.E. 11. Cotas: superior -79,5 cmts; y la inferior -120,5 cmts.

U.E. 15.

Unidad constructiva. Pavimento de cal y mortero con orientación Este-Oeste adosado al perfil Norte del corte. Está situado bajo la U.E. 12, con sus mismas dimensiones, y sobre la U.E. 16. Cotas: superior -129 cmts; inferior -133,5 cmts.

U.E. 16.

Unidad deposicional. Estrato de color rojizo, cama de la U.E.15 (pavimento). Se sitúa bajo la U.E. 15, y sobre las U.E. 17 y 18. Cotas: superior -133,5 cmts; y la inferior -138 cmts.

U.E. 17.

Unidad constructiva. Pavimento de cal y mortero situado bajo la U.E.16 y sobre la U.E. 18. Está formado por una lechada muy fina que no aparece en toda la zona del corte por estar muy deteriorado. Sigue la misma disposición que los pavimentos anteriores, U.E. 12 y 15. Cotas: superior -138 cmts; y la inferior -138,5 cmts.

U.E. 18.

Unidad deposicional. Estrato de color verde oscuro y consistencia media. Está situada bajo las U.E. 16 y 17, y sobre la U.E. 19. Cotas: superior -138,5 cmts; y la inferior -140 cmts.

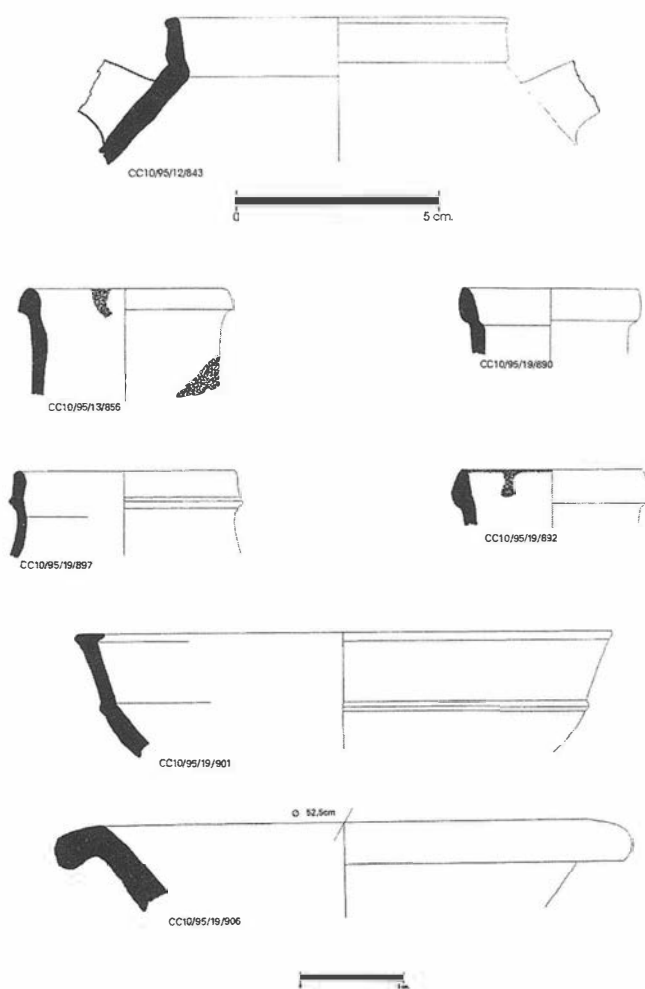


FIG. 10.

U.E. 19.

Unidad deposicional. Estrato de color marrón rojizo y consistencia media con presencia de cal, carbón, tejas y piedras. Está situada bajo las U.E. 11 y 18, y sobre la U.E. 21. Al final de la unidad comienza a aparecer la roca base de calcarenita. Cotas: superior -140 cmts.; y la inferior -186,5 cmts.

El material cerámico de la unidad es (figura 10):

-CC/95/19/890. Jarra de borde indicado y cuello cilíndrico. Pasta crema. Sin tratamiento.

-CC/95/19/892. Jarra de borde indicado y cuello cilíndrico. Pasta crema. Decoración pintada con óxido de manganeso.

-CC/95/19/897. Marmita de borde moldurado y cuerpo ovoide. Pasta negruzca. Sin tratamiento.

-CC/95/19/901. Cazuela de borde con pestaña interior, y cuerpo carenado con moldura. Pasta castaña. Sin tratamiento.

-CC/95/19/906. Alcadafe de borde saliente. Pasta roja con bruñido interior.

La unidad presenta también intrusiones de material romano, ánforas de salazón del Beltrán IIB y morteros.

U.E. 20.

Unidad deposicional. Estrato de color marrón y consistencia media localizado fuera de las estructuras, entre la U.E. 21 y el perfil Sur. Se sitúa bajo la U.E. 11, y sobre la U.E. 22. Cotas: superior -137 cmts; y la inferior -158 cmts.

U.E. 21.

Unidad constructiva. Muro de piedra, sillarejo y ladrillo con tendel de argamasa. Orientación Este-Oeste, y dimensiones de 2,60 mts de largo por 70 cms de ancho. Cotas: superior -156 cms; inferior máxima -172 cms; y la inferior mínima -191,5 cms.

U.E. 22.

Unidad deposicional. Estrato de color marrón claro. Está situada bajo la U.E. 20, y sobre la U.E. 23 en la zona comprendida entre la U.E. 21 y el perfil Sur del corte. Contiene parte del derrumbe de la U.E. 21. Cotas: superior -158 cms; y la inferior -179,5 cms.

U.E. 23.

Unidad deposicional. Estrato de color rojo con carbones y consistencia compacta. Está situado bajo la U.E. 22 y sobre U.E.25 (calcarenita). Bajo esta unidad aparece un pequeño nivel de terraza fluvial de tierra más roja con muchos cantos.

El material cerámico de la unidad es (figura 11):

- CC/95/23/1137. Cuenco hemisférico de borde engrosado al interior. Pasta marrón. Engobe rojo, alisado exterior.
- CC/95/23/1139. Cuenco hemisférico de borde engrosado al interior. Pasta marrón. Engobe rojo, alisado exterior.
- CC/95/23/1141. *Pithoi* cuello estrangulado, boca acampanada y borde saliente. Pasta negruzca.

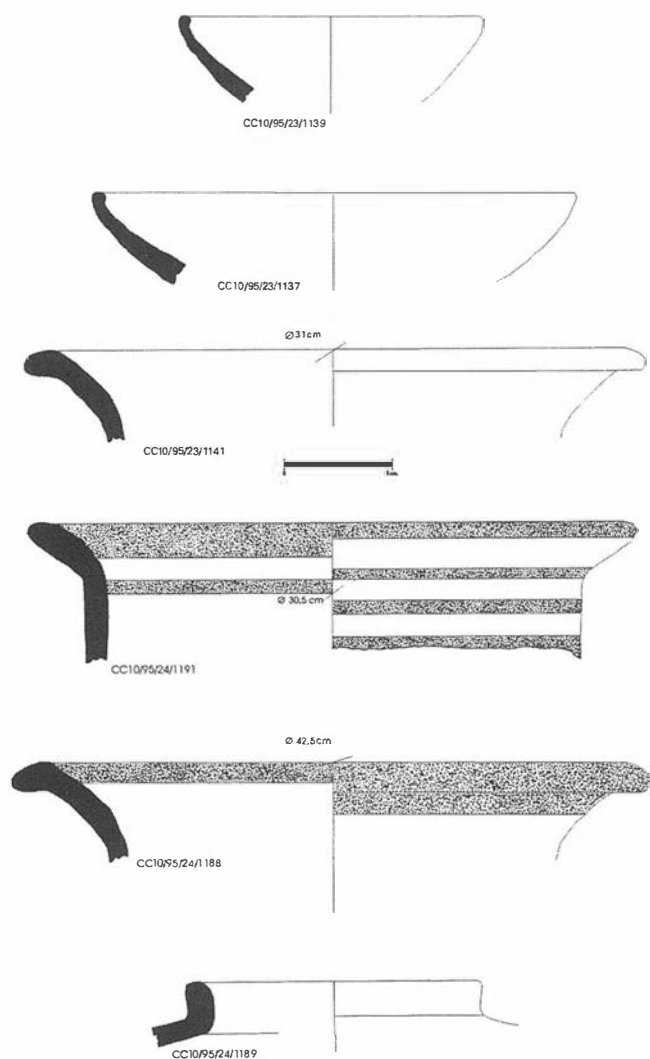
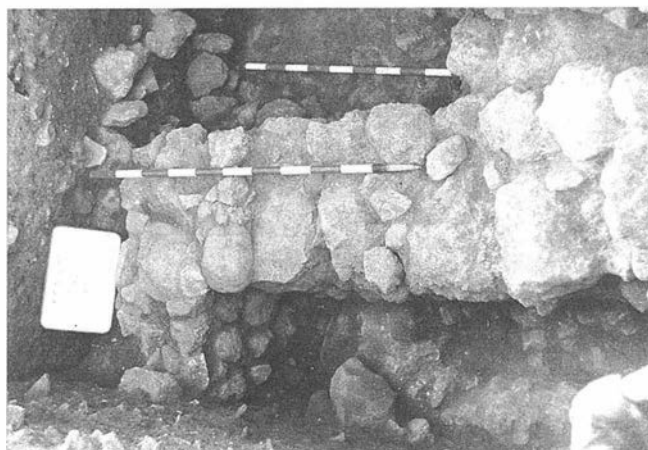


FIG. 11.



LAM. I. Plantas con unidades 17, 18 y 21.

U.E. 24.

Unidad deposicional. Estrato de color rojizo y consistencia compacta. Situado bajo la U.E. 19, entre la U.E. 21 y el perfil Norte. Bajo ella aparece el mismo nivel de cantos y tierra más roja de la terraza fluvial. Cotas: superior -186,5 cms; y la inferior -199,5 cms.

El material cerámico de la unidad es:

- CC/95/24/1188. *Pithoi* de cuello estrangulado, boca acampanada, y borde saliente. Pasta naranja. Decoración de pintura rojiza a bandas.
- CC/95/24/1189. Borde de ánfora fenicia. Pasta crema.
- CC/95/24/1191. *Pithoi* de cuello cilíndrico y borde saliente. Pasta crema. Decoración pintada a bandas de color rojizo.

U.E. 25.

Unidad natural. Terraza y calcarenita. Cotas: superior máxima -186,5 cms; y la superior mínima -199,5 cms.

VALORACIÓN CRONOESTRATIGRÁFICA.

La acumulación estratigráfica que ofrece la excavación del patio del solar de la Calle Cristobal Colón-10, se inicia con la deposición de un coluvión con materiales orientalizantes e ibéricos (U.E. 23 y 24) sobre la terraza fluvial y la roca virgen (U.E. 25). Estos materiales (figura 11), como los cuencos hemisféricos con engobe rojo, los *pithoi* con decoración a bandas de color rojizo y las ánforas fenicias, se encuentran bien representados en las estratigrafías protohistóricas de Andalucía, como el Cerro Macareno (PELLICER, ESCACENA y BENDALA, 1983), Carmona (PELLICER y AMORES, 1985), Sevilla (CAMPOS, VERA y MORENO, 1988), Setefilla

(AUBET, SERNA, ESCACENA y RUIZ, 1983), Córdoba (LUZÓN y RUIZ, 1973) y el Castillo de Doña Blanca (RUIZ y PÉREZ, 1995). Es un material de arrastre de la zona de ocupación protohistórica de Niebla, que se extendía hasta los aledaños de esta parcela catastral, como demuestra la excavación en la calle Constitución, cuya estratigrafía se estudia también en este anuario.

Después la zona no volvería a ser ocupada hasta época medieval islámica, a la que corresponde una primera fase constructiva (U.E. 22 y 21), y los rellenos de nivelación para conseguir una superficie horizontal (U.E. 19 y 20). En algunos de estos rellenos se utilizaron materiales romanos, como el borde de ánfora de salazones Beltrán IIB y el *mortarium*, pero en ellos se emplearon preferentemente materiales islámicos contemporáneos, como las jarras de cuellos cilíndricos, bordes indicados y decoración con trazos de óxido de manganeso, las marmitas de boca cilíndrica, las cazuelas de cuerpo carenado, y los alcadafes con bruñido interior (figuras 9 y 10), materiales muy abundantes en yacimientos islámicos del suroeste peninsular en el siglo XII d.C., como Mértola (TORRES, 1987), Saltés (BAZZANA y CRESSIER, 1989), Silves (VARELA GOMES, 1988) o Sevilla (LAFUENTE IBAÑEZ, 1995). Sobre estos rellenos de nivelación se construyeron varios pavimentos (U.E. 18 y 17).

A esta primera fase constructiva sucede otra de plena época almohade, a la que corresponde una alberca (*al-birka*) delimitada por un muro (U.E. 13) y los diversos pavimentos hidráulicos en su interior (U.E. 15, 13, 12 y 10). A esta fase correspondería también un muro del perfil (U.E. 14).

Las estructuras islámicas estaban selladas por un nivel de abandono, entre cuyos materiales destacan las cerámicas meladas con influencias de formas nazaries, en especial los ataífores de cuerpo carenado y borde vertical con vedrío transparente (figura 6), en la línea evolutiva de los ataífores almohades (CRESSIER, RIERA y ROSELLÓ, 1992). Este momento de abandono de las casas almohades podría situarse en la segunda mitad del siglo XIII y en la primer mitad del siglo XIV d.C.

Sobre esta unidad de abandono existe una nueva fase constructiva (U.E. 7 y 9) y un nivel de basurero (U.E. 8), que afectaron

parcialmente a la unidad anterior. La escudilla de cerámica valenciana de tipo Paterna, con decoración de verde y morado sobre blanco (figura 8), fecharía este nivel de construcción en el siglo XIV d.C. (PASCUAL-XAVIER, 1986; LERMA, MARTÍ, PASCUAL, SOLER, ESCRIBA y MESQUIDA, 1986).

Después del abandono de estas construcciones se suceden algunas remociones de la estratigrafía (U.E. 4, 5, y 2), cuyos materiales más antiguos son del siglo XV, en especial la escudilla en azul y dorado sobre blanco (figura 7), de tipo Manises (LERMA, 1992), y los cántaros de borde triangular (figura 5).

En relación a la evolución del poblamiento y de la trama urbana de Niebla, esta excavación confirma nuestras primeras impresiones (CAMPOS, RODRIGO y GÓMEZ, 1997), es decir un amplio recinto medieval de los siglos XII y XIII d.C. que no coincide con el área de ocupación romana.

Los inicios de las fases constructivas en el solar en pleno siglo XII d.C., viene a significar, como ya hemos defendido (PÉREZ, CAMPOS, GÓMEZ y RODRIGO, 1998), el inicio de la construcción de la muralla de *tabiya* de Niebla en el siglo XII d.C., y su finalización en la zona del río Tinto en época almohade (sector Puerta Sevilla, torre poligonal, Puerta del Desembarcadero y torre poligonal), con una edificación y recursos poliorcéticos netamente distintos al sector almoravide de Puerta del Socorro a Puerta del Buey. A esta muralla almoravide-almohade le corresponde una ampliación de la superficie habitada con respecto a épocas precedentes (romana, califal y taifa),

La ausencia de niveles de ocupación romana en Cristóbal Colón-10, incide en un hábitat romano más reducido (*parvum oppidum*), constreñido a la zona más alta de la mesa de Niebla. Esta trama sufriría pequeñas modificaciones en época califal y taifa, hasta que en el siglo XII se produzca una gran extensión del caserío como consecuencia del trazado de un nuevo recinto amurallado de mayores dimensiones.

La zona sería habitada a lo largo de los siglos XIII y XIV d.C., y a partir del siglo XV fue probablemente un baldío de uso agrícola (olivar) y basurero.

Bibliografía

- AUBET, M. E., SERNA, M.R., ESCACENA, J.L. y RUIZ, M.M. (1983): «La Mesa de Setefilla». *Excavaciones Arqueológicas en España*, 122. Madrid.
- BAZZANA, A. y CRESSIER, P. (1989). *Saltés (Huelva). Une ville médiévale d'AlAndalus*. Madrid.
- CAMPOS, J.M., VERA, M. y MORENO, M.T. (1988). *Protohistoria de la ciudad de Sevilla. El corte estratigráfico San Isidoro 856*. Sevilla.
- CAMPOS, J.M., RODRIGO, J.M., y GÓMEZ, F. (1997). *Carta del Riesgo de Niebla (Huelva)*. Sevilla.
- CRESSIER, P., RIERA, M. y ROSELLÓ, G. (1992): «La cerámica tardoalmohade y los orígenes de la cerámica nazari». *Quaderns de Qa la gran cristiana*, XI. Mallorca.
- LAFUENTE IBAÑEZ, P. (1995): «La cerámica almohade en Sevilla». *El último siglo de la Sevilla islámica*. Sevilla.
- LERMA, J. (1992). *La loza gótico-mudéjar en la ciudad de Valencia*. Valencia. Valencia.
- LERMA, J., MARTÍ, J., PASCUAL, J., SOLER, M.P. ESCRIBA, F. y MESQUIDA, M. (1986): «Sistematización de la loza gótico-mudéjar de Paterna y Manises». III *La Céramique Médiévale nel Mediterraneo Occidentale*. Firenze.
- LUZÓN, J.M. y RUIZ, D. (1973). *Las raíces de Córdoba. Estratigrafía de la Colina de los Quemados*. Córdoba.
- NAVARRO PALAZÓN, J. (1991). *Una casa islámica en Murcia: estudio de su ajuar (siglo XIII)*. Murcia.
- PASCUAL J., MARTÍ, J. (1986). *La cerámica verdemanganeso bajomedieval valenciana*. Valencia.
- PELLICER, M. y AMORES, F. (1985): «Protohistoria de Carmona. Los cortes estratigráficos CA-80/A y CA-80/B». *Noticiario Arqueológico Hispano*, 22. Madrid.
- PELLICER, M., ESCACENA, J.L. y BENDALA, M. (1983): «El Cerro Macareno». *Excavaciones Arqueológicas en España*, 124. Madrid.
- PÉREZ, J.A., CAMPOS, J.M., GÓMEZ, F. y RODRIGO, J.M. (1998): «Las murallas de madina Labla». *I Congreso Internacional Fortificaciones en alAndalus*. Cádiz.
- RUIZ, D. y PÉREZ, C. (1995). *El poblado fenicio del Castillo de Doña Blanca (El Puerto de Santa María, Cádiz)*. Biblioteca de Temas Portuenses. Cádiz.
- TORRES, C. (1987). *Cerámica islámica portuguesa*. Lisboa.
- VARELA GOMES, R. (1988): «Cerâmicas musulmanas do castelo de Silves». *Xelb*, 1. Silves.