

III
ACTIVIDADES
DE URGENCIA

ANUARIO ARQUEOLÓGICO
DE ANDALUCÍA / 1988

ANUARIO ARQUEOLOGICO DE ANDALUCIA 1988
ACTIVIDADES DE URGENCIA
INFORMES Y MEMORIAS



ANUARIO ARQUEOLOGICO DE ANDALUCIA 88. III
Actividades de Urgencia. Informes y Memorias

© *de la presente edición*: CONSEJERIA DE CULTURA Y MEDIO AMBIENTE DE LA JUNTA DE ANDALUCIA
Dirección General de Bienes Culturales

Abreviatura: AAA'88. III

Coordinación: Anselmo Valdés y Amalia de Góngora
Maquetación: Nieva Capote, Cristina Peralta y José L. Márquez
Fotomecánica: Día.
Fotocomposición: Sevilla Equipo 28, S.A.
Colaboración: Isabel Lobillo e Ignacio Capote
Impresión y encuadernación: Tf Sevilla-Madrid

Es una realización Sevilla EQUIPO 28

ISBN: 84-87004-11-3 (Obra completa)
ISBN: 84-87004-14-8 (Tomo III)
Depósito Legal: SE-1920-1990

INDICE

ACTIVIDADES ARQUEOLOGICAS DE URGENCIA.....	5	EXCAVACION ARQUEOLOGICA DE URGENCIA EN "LAS ERAS DEL PAJARO" UBEDA, JAEN.....	139
MEMORIA DE LA EXCAVACION DE URGENCIA EN CABECICO DE PARRA DE ALMIZARAQUE (CUEVAS DE ALMANZORA, ALMERIA).....	7	<i>Rafael Lizcano Prestel, Narciso Zafrá de la Torre</i>	
<i>José Luis López Castro, Concepción San Martín Montilla, Trinidad Escoriza Mateu</i>		PROSPECCION CON SONDEOS ESTRATIGRAFICOS EN ERMITA DE LA VIRGEN DE LA ENCINA (BAÑOS DE LA ENCINA, JAEN). INFORME PRELIMINAR.....	148
EXCAVACION ARQUEOLOGICA DE URGENCIA EN LA NECROPOLIS HISPANO-MUSULMANA DE PUERTA PURCHENA, ALMERIA 1988.....	12	<i>Concepción Choclán Sabina, Cristóbal Pérez Bareas</i>	
<i>Francisco Miguel Alcaraz Hernández</i>		EXCAVACION DE URGENCIA EN EL CERRO DEL ESPINO, (TORREDEL-CAMPO-JAEN). 1988.....	157
INTERVENCION ARQUEOLOGICA DE URGENCIA EN LAS CALLES LICEO-POSADA DEL MAR. ALMERIA 1988	20	<i>Concepción Choclán Sabina</i>	
<i>Francisco Miguel Alcaraz Hernández</i>		PROSPECCION ARQUEOLOGICA SUPERFICIAL EN EL TERMINO MUNICIPAL DE MARMOLEJO (JAEN).....	164
EXCAVACION DE URGENCIA EN VILLARICOS, CUEVAS DEL ALMANZORA, ALMERIA 1988.....	26	<i>José Luis Serrano Peña, Bartolomé E. Coba González, Carmen Rísquez Cuenca, Salvador Montilla Pérez</i>	
<i>Francisco Miguel Alcaraz Hernández</i>		PROSPECCION ARQUEOLOGICA SUPERFICIAL DE URGENCIA EN TORNIO A LAS CARRETERAS NACIONALES 321 (UBEDA-MALAGA) Y 324 (CORDOBA-ALMERIA).....	167
EXCAVACIONES DE URGENCIA EN "MACAEL VIEJO" (MACAEL, ALMERIA)	30	<i>Juan Carlos Castillo Armenteros, José Luis Castillo Armenteros, José Carlos Lara Jiménez, María del Mar Marín García, María del Carmen Pérez Martínez</i>	
<i>Gabriel Martínez Fernández, Antonio Gómez Becerra</i>		PROSPECCION POR VIA DE URGENCIA EN EL TERMINO MUNICIPAL DE LA CAROLINA (JAEN).....	173
UN EJEMPLO (¿SINGULAR?) DE EVOLUCION URBANA DE ALMERIA. EXCAVACIONES ARQUEOLOGICAS EN LA C/ GERONA.....	39	<i>José Castilla Segura, Victoria Ruiz Sánchez</i>	
<i>José Luis García López</i>		TERCERA FASE DE INTERVENCION EN EL BAÑO DEL NARANJO (JAEN, 1988).....	177
ESTUDIO PRELIMINAR DE LA CERAMICA ISLAMICA DE CASINAS (ARCOS DE LA FRONTERA, CADIZ). CAMPAÑA DE 1988.....	54	<i>Vicente Salvatierra Cuenca, Juan Carlos Castillo Armenteros</i>	
<i>Francisco Cavilla Sánchez-Molero, Carmen Aranda Linares</i>		MEMORIA DE ACTUACION ARQUEOLOGICA URBANA EN EL CASTILLO DE ARJONILLA.....	182
LA CERAMICA ISLAMICA DE BARBESULA (SAN ROQUE, CADIZ). APUNTES SOBRE LAS PRODUCCIONES ALMOHADES DEL SUROESTE PENINSULAR	64	<i>Francisco Nocete Calvo</i>	
<i>Francisco Cavilla Sánchez-Molero</i>		EXCAVACION ARQUEOLOGICA DE URGENCIA EN EL ENTORNO DEL CASTILLO DE BAÑOS DE LA ENCINA (JAEN).....	191
EXCAVACIONES DE URGENCIA EN EL BARRIO ALTO DE BENAOCÁZ (CADIZ).....	71	<i>José Luis Castillo Armenteros, José Carlos Lara Jiménez, Concepción Choclán Sabina</i>	
<i>Luis Javier Guerrero Misa</i>		EXCAVACIONES ARQUEOLOGICAS EN EL ASENTAMIENTO DE "LA CAMPIÑA". MARMOLEJO, JAEN.....	197
LA NECROPOLIS PREHISTORICA DEL CERRO DE LA CASERIA, ALCALA DEL VALLE (CADIZ).....	78	<i>Manuel Molinos, José Luis Serrano, Bartolomé Coba</i>	
<i>Federico Martínez Rodríguez, Carlos Pereda Acien</i>		EXCAVACIONES DE URGENCIA EN EL PASEO DE LAS MURALLAS DE BAEZA (JAEN).....	204
TORRE MELGAREJO, UN SEPULCRO DE INHUMACION COLECTIVA EN LOS LLANOS DE CAULINA (JEREZ, CADIZ).....	84	<i>Narciso Zafrá de la Torre, Juan Carlos Castillo Armenteros</i>	
<i>Rosalía González Rodríguez, José Ramos Muñoz</i>		MORRON DE GUADAHORNILLOS (BEAS DE SEGURA, JAEN). UNA ACTUACION DE URGENCIA SIN SONDEO ARQUEOLOGICO.....	211
EXCAVACIONES ARQUEOLOGICAS DE URGENCIA EN LAS OBRAS DEL ALCANTARILLADO DE LA CALLE CONDESA VILLAFUENTE BERMEJA. EXTRAMUROS DE CADIZ. SECTOR I: NECROPOLIS FENICIO-PUNICA.....	99	<i>Francisco Nocete Calvo</i>	
<i>Lorenzo Perdigones Moreno, Angel Muñoz Vicente, Miguel Angel Saenz Gómez</i>		EXCAVACIONES DE URGENCIA EN LAS TERMAS ROMANAS DE SANTA MARIA (ANTEQUERA, MALAGA). CAMPAÑA DE 1988.....	220
EXCAVACIONES ARQUEOLOGICAS DE URGENCIA EN LOS HORNOS PUNICOS DE TORRE ALTA. SAN FERNANDO, CADIZ.....	106	<i>Rafel Atencia Páez, Manuel Romero Pérez, Isabel Elvira Rueda Rodríguez</i>	
<i>Lorenzo Perdigones Moreno, Angel Muñoz Vicente</i>		SONDEO EN CERRO CERROSO (MALAGA).....	227
IV CAMPAÑA DE EXCAVACIONES ARQUEOLOGICAS EN LA NECROPOLIS ROMANA DE CARISSA-AURELIA (ESPERA-BORNOS-CADIZ).....	113	<i>Carmen Peral, Carmen Iñiguez, Bartolomé Mora</i>	
<i>María Luisa Lavado Florido, Lorenzo Perdigones Moreno</i>		PROSPECCIONES ARQUEOLOGICAS EN LA CUENCA DEL GUADALHORCE (MALAGA).....	232
SONDEO ESTRATIGRAFICO EN EL SOLAR Nº 3 DE LA CALLE LA FUENTE (HUELVA).....	120	<i>Angel Recio Ruiz</i>	
<i>Jesús Fernández Jurado, José María García Rincón</i>		EL DOLMEN DEL CERRO DE LA CRUZ BLANCA. EL BURGO-MALAGA.....	236
INFORME SONDEO ARQUEOLOGICO SOLAR RITA LUNA-PULIDERO.....	122	<i>Fernando Villaseca Díaz, Antonio Garrido Luque</i>	
<i>Carmen Peral Bejarano, Inés Fernández Guirado</i>		INFORME SOBRE LAS ACTIVIDADES ARQUEOLOGICAS REALIZADAS EN EL YACIMIENTO ROMANO DENOMINADO "ENTORNO DEL CASTILLO DE LA DUQUESA" MANILVA-MALAGA (1987-1989).....	240
YACIMIENTOS EN TRAVERTINOS: LOS CASOS DE ALAJAR Y ZUFRE EN LA SIERRA DE HUELVA (PROSPECCION GEOARQUEOLOGICA, 1988).....	133	<i>Fernando Villaseca Díaz</i>	
<i>Francisco Borja Barrera, Francisco Gómez Toscano</i>			

HALLAZGOS ARQUEOLOGICOS DE EPOCA ROMANA EN CALLE CERROJO (MALAGA).....	241	EXCAVACION DE URGENCIA EN LA CUEVA ARTIFICIAL DE LOS CORRALONES (GILENA, SEVILLA).....	374
<i>Bartolomé Mora Serrano</i>		<i>Encarnación Rivero Galán, Rosario Cruz-Auñón Briones</i>	
ALGUNAS CONSIDERACIONES EN TORNIO AL YACIMIENTO "CERRO SANCHEZ" (SIERRA DE YEGUAS, MALAGA).....	245	INFORME DE LA PROSPECCION ARQUEOLOGICA SUPERFICIAL DEL TERMINO MUNICIPAL DE AZNALCAZAR (SEVILLA).....	377
<i>F. Javier Medianero Soto, J. Carlos Tellería Sebastián</i>		<i>Sandra Rodríguez de Guzmán Sánchez, Pilar Cáceres Misa</i>	
EXCAVACIONES ARQUEOLOGICAS DE URGENCIA PRACTICADAS EN EL HUERTO DE LAS DESCALZAS, C/ ARCOLLON. CARMONA, SEVILLA.....	251	ACTUACION ARQUEOLOGICA EN EL SOLAR DE LA CALLE SAN VICENTE Nº 79-81-83 (SEVILLA).....	382
<i>R. Cardenete, R. Lineros</i>		<i>José Escudero Cuesta, César N. Rodríguez Achútegui</i>	
EXCAVACIONES ARQUEOLOGICAS DE URGENCIA EN EL SOLAR DE LA C/ HIGUERAL 2, CARMONA (SEVILLA).....	257	INTERVENCION ARQUEOLOGICA DE URGENCIA EN "LA TORRE DEL AGUA" (OSUNA, SEVILLA).....	386
<i>R. Cardenete, M.T. Gómez, R. Lineros, I. Rodríguez</i>		<i>Jesús de la Ascensión Salas Alvarez, Juan Antonio Pérez Rangel</i>	
EXCAVACIONES ARQUEOLOGICAS DE URGENCIA PRACTICADAS EN EL SOLAR Nº 2 C/ BARBACANA ALTA. CARMONA, SEVILLA.....	264	LA CAMPAÑA DE 1988 EN EL ANTIGUO NOVICIADO DE SAN LUIS. SEVILLA.....	392
<i>R. Cardenete, R. Lineros</i>		<i>Antonio Gómez Martín</i>	
EXCAVACIONES ARQUEOLOGICAS DE URGENCIA EN EL SOLAR DE LA C/ GENERAL FREIRE S/N. SEVILLA.....	271	LA TUMBA ROMANA DE ORIPPO: DOS HERMANAS (SEVILLA).....	397
<i>R. Cardenete, M.T. Gómez, A. Jiménez, R. Lineros, I. Rodríguez</i>		<i>Carlos Romero Moragas, José Escudero Cuesta</i>	
NECROPOLIS DE CUEVAS ARTIFICIALES EN MONTEGIL (MORON DE LA FRONTERA, SEVILLA).....	279	EL CASTILLO DE ALCAIA DE GUADAIRA. CAMPAÑA DE 1988.....	403
<i>R. Cruz-Auñón Briones, E. Rivero Galán</i>		<i>Rafael Fernández Ruiz, Manuel Vera Reina</i>	
EXCAVACION DE URGENCIA DE UNA ESTRUCTURA SILIFORME DE ENTERRAMIENTO EN EL CORTIJO DE MARIA LUISA (CANTILLANA, SEVILLA)	283	EXCAVACIONES ARQUEOLOGICAS EN LA CALLE MARMOLES Nº 9: LA PROBLEMÁTICA DEL SECTOR.....	407
<i>Isabel E. Santana Falcón</i>		<i>José Escudero Cuesta, Manuel Vera Reina</i>	
PROSPECCION ARQUEOLOGICA SUPERFICIAL EN LA PROVINCIA DE SEVILLA.....	286	ACTUACIONES ARQUEOLOGICAS EN EL CASTILLO DE MORON DE LA FRONTERA (SEVILLA). CAMPAÑA DE 1988. LAS TECNICAS CONSTRUCTIVAS.....	411
<i>Marcos A. Hunt Ortiz</i>		<i>Manuel Vera Reina, Rafael Fernández Ruiz</i>	
ACTUACIONES DE URGENCIA EN GILENA, 1988.....	292	EXCAVACION EN LA CALLE MIGUEL DE CERVANTES NUM. 3. ECIIJA. (SEVILLA) 1988.....	418
<i>Antonio de la Hoz Gándara</i>		<i>Ignacio Rodríguez Temiño</i>	
PROSPECCION ARQUEOLOGICA SUPERFICIAL DEL TERMINO MUNICIPAL DEL RUBIO (SEVILLA).....	299	EXCAVACION EN LAS CALLES FRANCISCO NUM. 15 Y 17 Y MORTEGINA NUM. 7 Y 9. ECIIJA. SEVILLA.....	424
<i>Juan Manuel Vargas Jiménez, Ana S. Rojo Salas, Francisco Sierra Alonso</i>		<i>Esther Núñez Pariente de León</i>	
PROSPECCION ARQUEOLOGICA SUPERFICIAL DEL T.M. DE GILENA (SEVILLA).....	306	EXCAVACION EN LA NECROPOLIS DEL CERRO DE LAS BALAS. ECIIJA.....	429
<i>Ana S. Romo Salas, Francisco Sierra Alonso, Juan Manuel Vargas Jiménez</i>		<i>Esther Núñez Pariente de León, Jesús Muñoz Tinoco</i>	
RESUMEN DE LA MEMORIA DE LAS EXCAVACIONES ARQUEOLOGICAS EFECTUADAS EN LORA DE ESTEPA (SEVILLA) DURANTE 1988.....	315	INTERVENCIONES ARQUEOLOGICAS EN ECIIJA (SEVILLA) 1988.....	434
<i>Luis Javier Guerrero Misa, José María Juárez Martín</i>		<i>Ignacio Rodríguez Temiño, Esther Núñez Pariente de León</i>	
LA NECROPOLIS DE LA MATA DE LAS PILAS Y DE LA COOPERATIVA OLIVARERA DE LORA DE ESTEPA (SEVILLA).....	323		
<i>Luis Javier Guerrero Misa, José María Juárez Martín</i>			
PROSPECCIONES SISTEMATICAS EN LA ANTIGUA CELTI (PEÑAFLOR, LA VIÑA) EN 1987 Y 1988.....	327		
<i>Simon Keay, José Remesal, John Greighton, David Jordan</i>			
ANALISIS ARQUEOLOGICO DEL MONASTERIO DE SAN JERONIMO DE BUENAVISTA. SEVILLA.....	335		
<i>Florentino Pozo Blázquez, Miguel Angel Tabales Rodríguez</i>			
PROSPECCION ARQUEOLOGICA SUPERFICIAL DEL TERMINO MUNICIPAL DE ESTEPA (SEVILLA).....	340		
<i>José María Juárez Martín</i>			
PROSPECCION ARQUEOLOGICA SUPERFICIAL DE LOS TERRENOS AFECTADOS POR LA PRESA "JOSE TORAN" EN EL TERMINO MUNICIPAL DE PUEBLA DE LOS INFANTES (SEVILLA).....	345		
<i>Reyes Ojeda Calvo, Isabel Santana Falcón, Antonio García Gómez</i>			
EXCAVACIONES DE URGENCIA EN EL YACIMIENTO CALCOLITICO DE VALENCINA DE LA CONCEPCION (SEVILLA).....	354		
<i>T. Murillo Díaz, R. Cruz-Auñón Briones, V. Hurtado Pérez</i>			
EXCAVACIONES ARQUEOLOGICAS EN EL CASTILLO DE ALANIS DE LA SIERRA (SEVILLA). CAMPAÑA DE 1988.....	360		
<i>César N. Rodríguez Achútegui, Angeles M. Latorre Ensellem, Pilar Fernández Navas</i>			
INTERVENCION ARQUEOLOGICA DE URGENCIA EN LA FINCA "LA RUBIA". ALANIS DE LA SIERRA (SEVILLA).....	367		
<i>César N. Rodríguez Achútegui, Florentino Pozo Blázquez</i>			

ACTIVIDADES
ARQUEOLOGICAS
DE URGENCIA

PROSPECCION ARQUEOLOGICA SUPERFICIAL DE URGENCIA EN TORNO A LAS CARRETERAS NACIONALES 321 (UBEDA-MALAGA) Y 324 (CORDOBA-ALMERIA)

JUAN CARLOS CASTILLO ARMENTEROS
JOSE LUIS CASTILLO ARMENTEROS
JOSE CARLOS LARA JIMENEZ
MARIA DEL MAR MARIN GARCIA
MARIA DEL CARMEN PEREZ MARTINEZ

INTRODUCCION

El desarrollo de la actividad de prospección se realizó en los meses de julio y agosto de 1988, siendo subvencionada por la Dirección General de Bienes Culturales de la Consejería de Cultura de la Junta de Andalucía.

Su objetivo primordial fue, la localización, documentación, así como, catalogación y recogida de materiales arqueológicos superficiales de los yacimientos encontrados, para su estudio y clasificación, los cuales podrían quedar muy afectados al proyectarse la construcción de una Autovía en parte de la zona prospectada, y al mismo tiempo conocer, los asentamientos y el tipo de hábitat en los diferentes períodos históricos y la relación de éstos con la estructura morfológica -Pie de Monte, Campiña Alta-.

La zona prospectada se encuentra enclavada en los términos municipales de Martos, Torredonjimeno, Jamilena, Torredelcampo y Jaén (fig.1). Siendo sus coordenadas 30SVG1494/30SVG3294, en valores U.T.M. de las hojas de Martos (946) 18-38, Jaén (947) 19-38, Mengíbar (926) 19-37, Porcuna (925) 18-37, del mapa militar de España, escala 1:50.000.

Previamente hay que reseñar que la prospección quedó supeditada al fin antes señalado, de ahí su carácter de urgencia, por tanto sus conclusiones históricas tendrán un valor provisional, quedando introducidas dentro de los proyectos de investigación que se realizan sobre este territorio, por miembros de la Facultad de Humanidades de Jaén.

MEDIO FISICO

La zona prospectada se inscribe en la denominada Campiña Alta Giennense, marco geográfico entre el Frente Externo de las Cordilleras Béticas y la Depresión del río Guadalquivir (fig.1). Se trata de una zona caracterizada por una constante inclinación del terreno hacia el valle del río, presentando pequeñas elevaciones y mesetas, buena parte de las mismas situadas junto a los arroyos que

circundan la zona. Su altitud con respecto al resto de la Campiña, le imprime un marcado carácter estratégico, ya que desde los promontorios o elevaciones de la misma se controla todo el valle incluso en algunos lugares, Sierra Morena. La existencia de numerosos arroyos ha dado lugar a la aparición de algunos pequeños valles muy fértiles, donde puede practicarse una agricultura hortícola, pero las tierras predominantes son más secas y ácidas, ideales para el cultivo del cereal y olivo, existiendo en áreas donde también puede alternarse estos cultivos con la vid. La proximidad de las sierras pertenecientes al Frente Externo de las Cordilleras Béticas, determina un aprovechamiento ganadero del lugar, al posibilitar la alimentación del ganado, y al mismo un aprovechamiento forestal y mineral, en base a explotaciones de canteras y algunos afloramientos mineros, generalmente de oligisto.

Su situación estratégica, su riqueza agrícola y demás factores, han determinado que esta zona fuese ocupada desde los primeros períodos históricos, tal como lo ha demostrado el gran número de yacimiento localizados gracias a la Prospección.

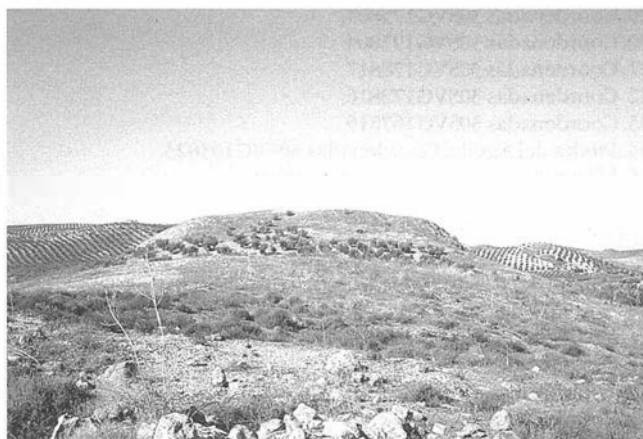
METODOLOGIA

El método de trabajo utilizado consistió en una Prospección Sistemática de superficie que se centró sobre todo a pie de monte y en un radio de 5 kilómetros entorno algunos de los municipios antes citados, así como en los alrededores de las arterias de comunicación, las nacionales núm. 324 (Córdoba-Almería) y 321 (Ubeda-Málaga), aunque en algunos puntos se alcanzaron lugares más lejanos a estos centros. Diseñándose una carta arqueológica con todos los yacimientos encontrados (fig.2), clasificándolos según los materiales arqueológicos recogidos en superficie. Al mismo tiempo, los trabajos plantearon un objetivo básico, el análisis del hábitat hispano-musulmán en esta parte de la campiña, y el impacto que sobre él causa el avance cristiano, puesto que sin minimizar la importancia de las fuentes musulmanas y cristianas, unas veces por su inexistencia, otras por sus limitaciones y otras por su subjetividad,

LAM. 1. Sierra de Torredelcampo. Zona prospectada.



LAM. 2. Cerro Piedra Yeso.





LAM. 3. Muralla del Cerro Miguelico, Torredelcampo, Jaén.

se carece de datos suficientes para la reconstrucción del proceso histórico en la zona (Salvatierra y Aguirre, 1986).

Junto a esta actividad de campo se realizó una ficha de catalogación arqueológica a cada yacimiento, según el modelo de la Dirección General de Bienes Culturales de la Consejería de Cultura de la Junta de Andalucía. En la misma se describía la situación actual del yacimiento y el diagnóstico al que necesitaba someterse.

Los yacimientos localizados son:

1. Cerro Miguelico: Coordenadas 30SVG207799.
2. Necrópolis de Cerro Miguelico: Coordenadas 30SVG205799.
3. Coordenadas 30SVG207788.
4. Coordenadas 30SVG21787.
5. Coordenadas 30SVG213784.
6. Cerro Pecho Cámara: Coordenadas 30SVG216792.
7. Pecho Cámara. Coordenadas 30SVG21780.
8. Coordenadas 30SVG222795.
9. Coordenadas 30SVG227795.
10. Coordenadas 30SVG218795.
11. Coordenadas 30SVG214792.
12. Coordenadas 30SVG217794.
13. Casería de la Valenzuela: Coordenadas 30SVG211795.
14. Coordenadas 30SVG212792.
15. Casa de Prado Redondo: Coordenadas 30SVG216787.
16. Coordenadas 30SVG20194.
17. Coordenadas 30SVG198799.
18. Coordenadas 30SVG206775.
19. Coordenadas 30SVG187796.
20. Coordenadas 30SVG187393.
21. Coordenadas 30SVG192783.
22. Coordenadas 30SVG181782.
23. Coordenadas 30SVG182798.
24. Coordenadas 30SVG182792.
25. Molino del Cubo: Coordenadas 30SVG172781.
26. Coordenadas 30SVG183806.
27. Coordenadas 30SVG196812.
28. Coordenadas 30SVG204795.
29. Coordenadas 30SVG175804.
30. Coordenadas 30SVG197804.
31. Coordenadas 30SVG178817.
32. Coordenadas 30SVG172816.
33. Coordenadas 30SVG167819.
34. Piedra del Aguila: Coordenadas 30SVG163823.
35. El Llanillo: Coordenadas 30SVG19819.
36. El Pulido: Coordenadas 30SVG168832.
37. Coordenadas 30SVG201813.
38. Coordenadas 30SVG175834.
39. Tumba del Pulido: Coordenadas 30SVG18836.
40. Cortijo de la Chica: Coordenadas 30SVG202841.
41. Coordenadas 30SVG219844.
42. Coordenadas 30SVG22684.
43. Coordenadas 30SVG233836.
44. Coordenadas 30SVG227833.
45. Cerro de los Yesos: Coordenadas 30SVG192833.

46. Cerro de los Hornillos: Coordenadas 30SVG222827.
47. Cañada de la Santa: Coordenadas 30SVG233827.
48. Cerro Riogordillo: Coordenadas 30SVG24823.
49. Coordenadas 30SVG24483.
50. Torre de la Aldehuela: Coordenadas 30SVG249831.
51. Coordenadas 30SVG25825.
52. Coordenadas 30SVG232816.
53. Coordenadas 30SVG149794.
54. Coordenadas 30SVG264835.
55. Coordenadas 30SVG282831.
56. Coordenadas 30SVG25187.
57. Coordenadas 30SVG251872.
58. Cerro Largo: Coordenadas 30SVG252874.
59. Cerro del Rey: Coordenadas 30SVG258868.
60. Coordenadas 30SVG242869.
61. Torre del Término: Coordenadas 30SVG243866.
62. Guinea: Coordenadas 30SVG251855.
63. Coordenadas 30SVG251853.
64. Coordenadas 30SVG25185.
65. Covanchón: Coordenadas 30SVG219857.
66. Coordenadas 30SVG203855.
67. Coordenadas 30SVG24827.
68. Coordenadas 30SVG17883.
69. Coordenadas 30SVG172887.
70. Coordenadas 30SVG193886.
71. Castillo de Santa Catalina: Coordenadas 30SVG295809.
72. Cerro de la Torre Olvidada: Coordenadas 30SVG202893.
73. Torre Olvidada: Coordenadas 30SVG209888.
74. Coordenadas 30SVG193873.
75. Coordenadas 30SVG279852.

LAM. 4. Torre principal y estructuras, Megafín.

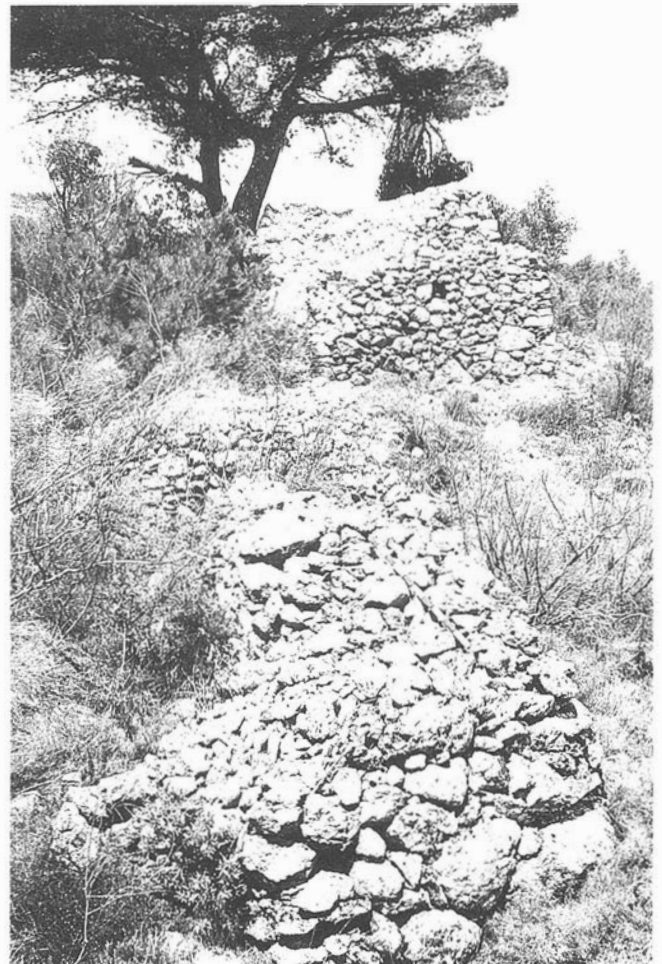
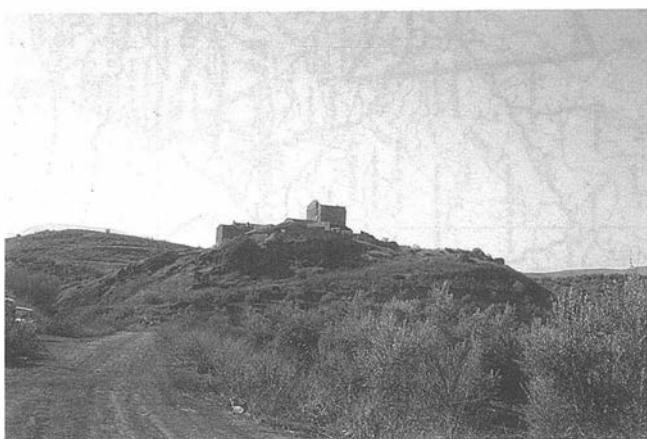


FIG. 1. Localización geográfica de la zona prospectada.



76. Coordenadas 30SVG164919.
77. Coordenadas 30SVG309906.
78. La Muña: Coordenadas 30SVG174873.
79. Puente Hundido: Coordenadas 30SVG256888.
80. Cerro de Mortero: Coordenadas 30SVG242876.
81. Coordenadas 30SVG176898.
82. Coordenadas 30SVG207802.
83. Fuentezuelas: Coordenadas 30SVG281828.
84. Coordenadas 30SVG28826.
85. Cerro de la Ermita de la Virgen Blanca: Coordenadas 30SVG277825.
86. Coordenadas 30SVG285821.
87. Cerro de la Piedra del Yeso: Coordenadas 30SVG169882.
88. Cerro de Villargordo: Coordenadas 30SVG141931.
89. Coordenadas 30SVG132928.
90. Coordenadas 30SVG257875.
91. Coordenadas 30SVG176902.
92. Coordenadas 30SVG178908.
93. Coordenadas 30SVG173916.
94. Castillo del Berrueco: Coordenadas 30SVG176915.
95. Coordenadas 30SVG173912.
96. Casa Fuerte: Coordenadas 30SVG189864.
97. El Castil: Coordenadas 30SVG171862.
98. Cortijo de la Divina: Coordenadas 30SVG226872.
99. Villarviejo: Coordenadas 30SVG184867.
100. Coordenadas 30SVG173903.
101. Coordenadas 30SVG172895.
102. Garcíez: Coordenadas 30SVG243890.
103. Cerro al SW de Garcíez: Coordenadas 30SVG235885.
104. Atalayuelas: Coordenadas 30SVG232910.
105. Arroyo de Hernán Pérez: Coordenadas 30SVG158862.
106. Cerro al Oeste del Castil Nuevo: Coordenadas 30SVG166868.
107. Torre de Esidro: Coordenadas 30SVG218780.
108. Cortijo de Calderón: Coordenadas 30SVG189875.

LAM. 5. Castillo del Berrueco.
LAM. 6. Torre de la Muña.



109. Cortijo de la Piedra: Coordenadas 30SVG205878.
110. Cerro del Calvario: Coordenadas 30SVG219812.
111. Arroyo del Cañuelo: Coordenadas 30SVG219805.
112. Megatín: Coordenadas 30SVG232796.
113. Cueva de Goliat: Coordenadas 30SVG208795.
114. Castillo de la Floresta: Coordenadas 30SVG212809.
115. Peña de Martos: Coordenadas 30SVG154752.
116. Castillo de Torredonjimeno: Coordenadas 30SVG156807.
117. Torre de García: Coordenadas 30SVG169765.

ANÁLISIS ESPACIAL

El resultado de la prospección, ha proporcionado, como se ha podido observar, gran número de yacimientos arqueológicos, siendo algunos bastantes complejos por la variedad de secuencias históricas que en ellos aparecen, así mismo, en el cómputo total de los mismos podemos comprobar la existencia de asentamientos encuadrables en todos los períodos históricos.

Los yacimientos los podemos dividir en 5 grandes fases históricas:

Primera Fase: Prehistórica

A la que pertenecen sobre todo yacimientos de la Edad del Cobre y Bronce, de los cuales hay que destacar “El Cerro de la piedra del Yeso” (Edad del Cobre) (lám.2), “Cerro de Mortero” (Edad del Bronce), “Cerro Largo” (Edad del Bronce), etc. Se trata de asentamientos ubicados en cerros elevados, muy próximos a los cauces fluviales, por lo que reúne en ellos una gran situación estratégica, posibilidades de defensa, control de pasos naturales y control de centros de producción de materias primas, minas, tierras de cultivo, posibilitando una coacción de unos asentamientos sobre otros, apareciendo unos poblados orientados a la producción y otros especializados en la coacción (Nocete, 1989).

Segunda fase: Ibérica

Dentro de este grupo destacaremos “Atalayuelas” (Castro et alii, 1987) “Cerro Miguelico” (con varias fases de ocupación que van desde época ibérica hasta Medieval), “Cerro Villargordo” (Ibérico y Medieval), “Fuentezuela”, “Cerro Riogordillo”, etc. En estos asentamientos podemos seguir la distribución presentada por A. Ruiz y M. Molinos (1984):

- Oppidum de grandes dimensiones como el asentamiento de Villargordo, se trata de una gran meseta de unos 1500 m aproximadamente, ubicada junto a fértiles vegas y con un importante dominio estratégico de su entorno.

- Oppidum de mediano tamaño, son numerosos los localizados, entre los que destacaríamos los de Cerro Miguelico (lám.3), Torrejón, Casa Fuerte, Torrebenzala, son pequeñas mesetas de unos 300 m aproximadamente.

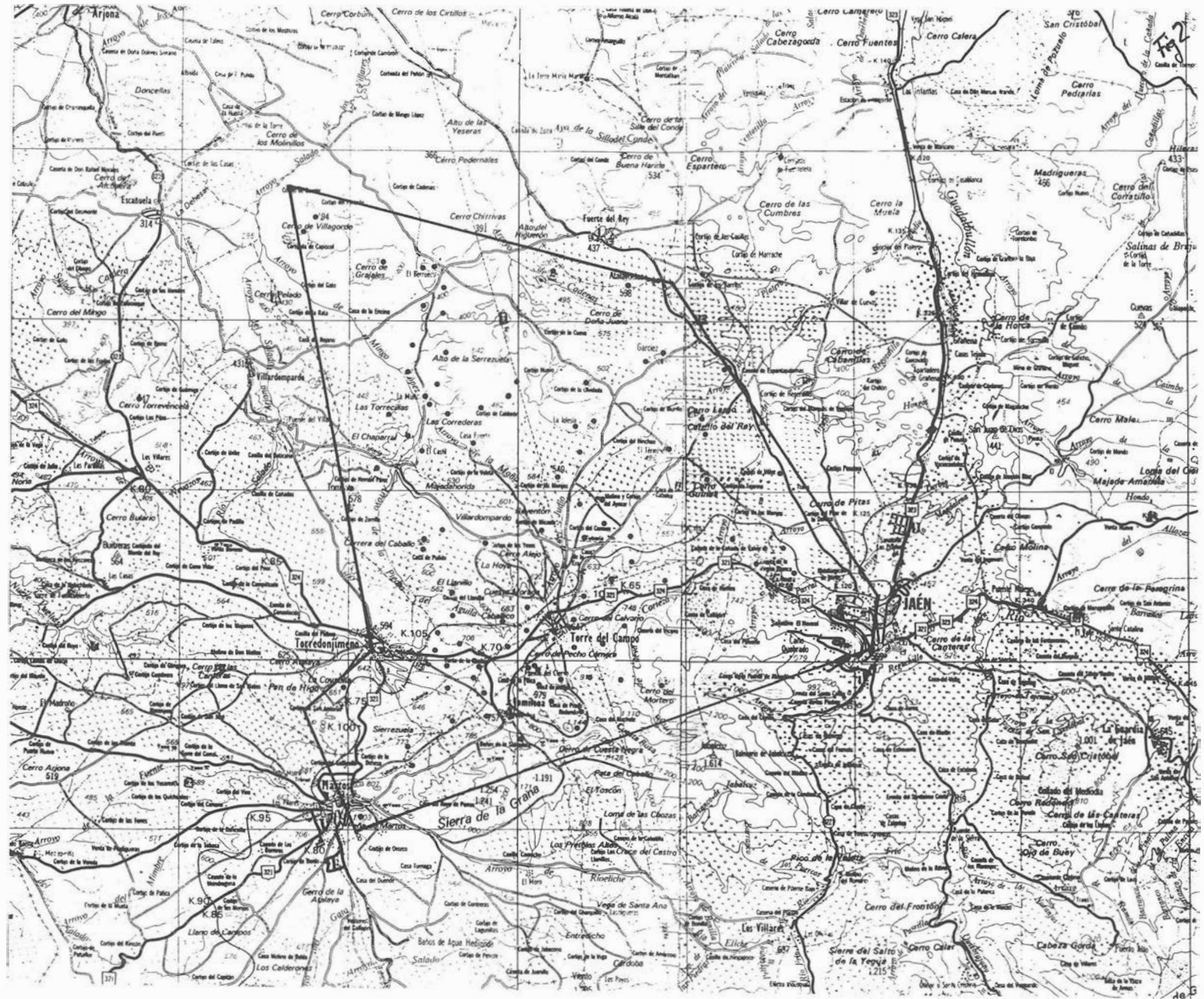
- Recintos fortificados, se han localizado un gran número de ellos entre los que destacan Cerro Largo, Guinea, etc, están situados en lugares de gran importancia estratégica, en torno a caminos, minas, etc.

Algunos de los yacimientos pertenecientes a este período, aparecen un hiatus de ocupación poblacional, que oscila desde el Ibérico Antiguo hasta el Tardío, mientras que otros son abandonados durante el Ibérico Pleno, como Cerro Villargordo y Torrejón (Ruiz, Molinos, 1984).

Tercera Fase: Romana

A este grupo pertenecen un importante número de los asentamientos localizados, en claves urbanas como la ciudad de Martos, Jaén, Cerro Miguelico, Torrebenzala, etc, y otros de menor tamaño, las villas, pequeñas o medianas explotaciones rurales, con una superficie de cultivo asignada de unas 25 Ha a 50 Ha para algunas de

FIG. 2. Muestreo representativo de la ubicación de algunos de los yacimientos localizados.



las zonas del área prospectada (Choclán y Castro, 1988). Junto a ellas se encuentra otro tipo de asentamientos, las turrís, se trata de un pequeño fortín, en algunos casos reutilizando un recinto ibérico, como es el caso de El Espino (Choclán, en prensa) o importantes como los localizados en la Torre del Carnicero, Cortijo Nuevo, etc. La abundancia de estos tipos de yacimientos denotan un importante nivel de ocupación en la zona, presentando un hábitat disperso, sobre todo durante el período imperial.

Cuarta Fase: Medieval

Destacan en este grupo, "El Pulido", "Las Torrecillas del Megatín" (lám.4), "El Berrueco" (lám.5), "Cerro Miguelico" (Salvatierra y Aguirre, 1986), "La Muña" (lám.6), "Torre Olvidada", etc. El análisis de la zona nos muestra un hábitat muy concentrado en torno a los municipios importantes, (Martos, Torredelcampo, Torredonjimeno, Jamilena y Jaén) que se encuentran muy cercanos entre sí, ocasionando problemas de influencia espacial (Mayoral, 1984), lo que determina que el asentamiento en pequeñas aldeas o cortijos fuese poco probable. A ello hay que añadir los problemas políticos, que a lo largo de la Edad Media, influyeron extremadamente en los caracteres del patrón de asentamiento en la zona, incursiones militares, guerras civiles, epidemias, repoblaciones, etc; así como del carácter urbano que posee la sociedad islámica. Por tanto desde estas poblaciones partirían diariamente los campesinos hacia las faenas agrícolas y ganaderas.

Cabe destacar la situación estratégica en la que se ubican estos núcleos urbanos, desde los cuales se mantiene un importante control visual del área que los rodea, para ese mayor control establecen en un primer momento algunos puntos o torres auxiliares. En los primeros momentos de ocupación árabe, el peligro militar cristiano se mantenía alejado mientras la frontera permanecía en el río Tajo. Pero desde que se produce la conquista de Toledo y sobre todo la derrota de los ejércitos islámicos en la batalla de las Navas de Tolosa, esta situación cambia estableciéndose una serie de fortificaciones, castillos, torres y atalayas, que pudieran poner freno a las algaradas y razzias por dichas tierras. Situación que se va complicando a medida que se afianza el poder cristiano en la zona, a raíz de su establecimiento en las ciudades de Andújar, Martos y Porcuna, estableciéndose varias líneas fronterizas entre unos condados u otros, en todo el área de estudio (Castillo et alii, 1989).

Una vez que se produce la conquista definitiva de la zona, tras

rendirse la ciudad de Jaén (1246), los pobladores cristianos transformarán el modelo de hábitat establecido, concentrando aún más la población en los núcleos urbanos, transformando las costumbres agrícolas y los espacios urbanos habitados, tal como ocurrió en otras zonas de Al-Andalus (Malpica, 1987). Se mantendrá el control espacial y militar de toda la zona, ya que hasta el siglo XV se mantiene muy próxima la frontera con el reino Nasrí de Granada, efectuándose incursiones continuas por estas tierras, como la efectuada en 1275 (Torres, 1974). Al mismo tiempo jugaron un papel importante en las guerras civiles y enfrentamientos entre la Orden Militar de Calatrava y el Concejo de Jaén.

Quinta Fase: Edad Moderna

Representada por un gran volumen de yacimientos, lo que demuestra la importante dispersión del hábitat desarrollado en esta época. La desaparición de la frontera nazarí, y el fin de los enfrentamientos civiles a raíz de la centralización política realizada por los Reyes Católicos y sus sucesores, determinarán la proliferación de hábitats rurales o cortijos. El ámbito rural de los municipios crece y se roturan tierras cada vez más alejadas del núcleo urbano, lo que permite la instalación aislada de los campesinos cerca de las tierras que cultiva. Junto a ello se produce un aumento demográfico, al acallarse las revueltas nobiliarias que tanto habían hecho padecer a la población en los siglos pasados (Rodríguez, 1978).

CONCLUSIONES

Los trabajos de prospección, aunque están muy avanzados, todavía no han finalizado, aunque el muestreo es lo suficientemente representativo para poder analizar los tipos de hábitat existentes en los diferentes momentos históricos.

En cuanto al tratamiento que merecen los hallazgos, algunos de ellos necesitan una intervención inmediata porque así lo requiere su estado de conservación, como consecuencia de la intensiva explotación agrícola, en base al cultivo del olivar, o bien por las actuaciones de excavadores furtivos. Estos hechos plantean la necesidad de proyectos de investigación a largo plazo, de urgencias, así como intervenciones de consolidación. Iniciándose todas estas actividades con una exhaustiva catalogación y descripción de los mismos.

Bibliografía

- J.C. Castillo, J.L. Castillo, M.C. Pérez y E.M. Alcázar, 1989: *Sistemas fronterizos en la Campiña Giennense*. «III Coloquio Internacional de Arqueología Espacial, Fronteras» pág. 207-218, Teruel.
- M. Castro, J. López, N. Zafra, J.M. Crespo y C. Choclán, 1990: *Prospección con sondeo estratigráfico en el yacimiento de Atalayuelas, Fuerte del Rey (Jaén)*. «Anuario Arqueológico de Andalucía» 1987, pág. 207-215. Sevilla.
- C. Choclán Sabina: *Excavación de urgencia en el Cerro de El Espino-Torredelcampo-Jaén 1988*. «Anuario arqueológico de Andalucía» 1988.
- C. Choclán y M. Castro, 1988: *La Campiña del Alto Guadalquivir en los siglos I y II d.C. Asentamientos, estructura agraria y mercado*. «Arqueología Espacial» nº 12, pág. 205-221, Teruel.
- A. Malpica, 1987: *Poblamiento del reino de Granada: Estructura nazarí y Modificaciones castellanas*. «5ª Jornada d'Estudis Històrics Locals». Les illes Orientals d'Al-Andalus, pág. 375-393. Palma de Mallorca.
- F. Mayoral, 1984: *Contribución a la delimitación del territorio de los asentamientos protohistóricos. Aplicación de un modelo de gravedad*. «Arqueología Espacial», Teruel.
- F. Nocete, 1989: *Del 3000 al 1500 de nuestra era*. Jaén, tomo II. Granada.
- J. Rodríguez, 1978: *El reino de Jaén en la Baja Edad Media, aspectos demográficos y económicos*. Granada.
- A. Ruiz y M. Molinos, 1984: *Poblamiento ibérico de la Campiña de Jaén. Análisis de una ordenación del territorio*. «Primeras Jornadas de Metodologías de Investigación Prehistórica» pág. 421-429, Soria.
- V. Salvatierra y J. Aguirre, 1986a: *La Arqueología Medieval en Jaén*. Arqueología en Jaén (Reflexiones desde un proyecto arqueológico no inocente), pág. 63-67, Jaén.
- V. Salvatierra y J. Aguirre, 1986b: *Prospección con sondeo estratigráfico en Cerro Miguelico, (Torredelcampo-Jaén)*. «Anuario Arqueológico de Andalucía» 1986, pág. 242-46, Sevilla.
- C. Torre, 1974: *El antiguo reino nazarí de Granada (1232-1340)*. Granada.