

**III**  
**ACTIVIDADES**  
**DE URGENCIA**

**ANUARIO ARQUEOLÓGICO**  
**DE ANDALUCÍA / 1988**

**ANUARIO ARQUEOLOGICO DE ANDALUCIA 1988**  
*ACTIVIDADES DE URGENCIA*  
*INFORMES Y MEMORIAS*



**ANUARIO ARQUEOLOGICO DE ANDALUCIA 88. III**  
Actividades de Urgencia. Informes y Memorias

© *de la presente edición*: CONSEJERIA DE CULTURA Y MEDIO AMBIENTE DE LA JUNTA DE ANDALUCIA  
Dirección General de Bienes Culturales

Abreviatura: AAA'88. III

Coordinación: Anselmo Valdés y Amalia de Góngora  
Maquetación: Nieva Capote, Cristina Peralta y José L. Márquez  
Fotomecánica: Día.  
Fotocomposición: Sevilla Equipo 28, S.A.  
Colaboración: Isabel Lobillo e Ignacio Capote  
Impresión y encuadernación: Tf Sevilla-Madrid

*Es una realización Sevilla* EQUIPO 28

ISBN: 84-87004-11-3 (Obra completa)  
ISBN: 84-87004-14-8 (Tomo III)  
Depósito Legal: SE-1920-1990

# INDICE

ACTIVIDADES ARQUEOLOGICAS DE URGENCIA.....	5	EXCAVACION ARQUEOLOGICA DE URGENCIA EN "LAS ERAS DEL PAJARO" UBEDA, JAEN.....	139
MEMORIA DE LA EXCAVACION DE URGENCIA EN CABECICO DE PARRA DE ALMIZARAQUE (CUEVAS DE ALMANZORA, ALMERIA).....	7	<i>Rafael Lizcano Prestel, Narciso Zafrá de la Torre</i>	
<i>José Luis López Castro, Concepción San Martín Montilla, Trinidad Escoriza Mateu</i>		PROSPECCION CON SONDEOS ESTRATIGRAFICOS EN ERMITA DE LA VIRGEN DE LA ENCINA (BAÑOS DE LA ENCINA, JAEN). INFORME PRELIMINAR.....	148
EXCAVACION ARQUEOLOGICA DE URGENCIA EN LA NECROPOLIS HISPANO-MUSULMANA DE PUERTA PURCHENA, ALMERIA 1988.....	12	<i>Concepción Choclán Sabina, Cristóbal Pérez Bareas</i>	
<i>Francisco Miguel Alcaraz Hernández</i>		EXCAVACION DE URGENCIA EN EL CERRO DEL ESPINO, (TORREDEL-CAMPO-JAEN). 1988.....	157
INTERVENCION ARQUEOLOGICA DE URGENCIA EN LAS CALLES LICEO-POSADA DEL MAR. ALMERIA 1988 .....	20	<i>Concepción Choclán Sabina</i>	
<i>Francisco Miguel Alcaraz Hernández</i>		PROSPECCION ARQUEOLOGICA SUPERFICIAL EN EL TERMINO MUNICIPAL DE MARMOLEJO (JAEN).....	164
EXCAVACION DE URGENCIA EN VILLARICOS, CUEVAS DEL ALMANZORA, ALMERIA 1988.....	26	<i>José Luis Serrano Peña, Bartolomé E. Coba González, Carmen Rísquez Cuenca, Salvador Montilla Pérez</i>	
<i>Francisco Miguel Alcaraz Hernández</i>		PROSPECCION ARQUEOLOGICA SUPERFICIAL DE URGENCIA EN TORNO A LAS CARRETERAS NACIONALES 321 (UBEDA-MALAGA) Y 324 (CORDOBA-ALMERIA).....	167
EXCAVACIONES DE URGENCIA EN "MACAEL VIEJO" (MACAEL, ALMERIA)	30	<i>Juan Carlos Castillo Armenteros, José Luis Castillo Armenteros, José Carlos Lara Jiménez, María del Mar Marín García, María del Carmen Pérez Martínez</i>	
<i>Gabriel Martínez Fernández, Antonio Gómez Becerra</i>		PROSPECCION POR VIA DE URGENCIA EN EL TERMINO MUNICIPAL DE LA CAROLINA (JAEN).....	173
UN EJEMPLO (¿SINGULAR?) DE EVOLUCION URBANA DE ALMERIA. EXCAVACIONES ARQUEOLOGICAS EN LA C/ GERONA.....	39	<i>José Castilla Segura, Victoria Ruiz Sánchez</i>	
<i>José Luis García López</i>		TERCERA FASE DE INTERVENCION EN EL BAÑO DEL NARANJO (JAEN, 1988).....	177
ESTUDIO PRELIMINAR DE LA CERAMICA ISLAMICA DE CASINAS (ARCOS DE LA FRONTERA, CADIZ). CAMPAÑA DE 1988.....	54	<i>Vicente Salvatierra Cuenca, Juan Carlos Castillo Armenteros</i>	
<i>Francisco Cavilla Sánchez-Molero, Carmen Aranda Linares</i>		MEMORIA DE ACTUACION ARQUEOLOGICA URBANA EN EL CASTILLO DE ARJONILLA.....	182
LA CERAMICA ISLAMICA DE BARBESULA (SAN ROQUE, CADIZ). APUNTES SOBRE LAS PRODUCCIONES ALMOHADES DEL SUROESTE PENINSULAR	64	<i>Francisco Nocete Calvo</i>	
<i>Francisco Cavilla Sánchez-Molero</i>		EXCAVACION ARQUEOLOGICA DE URGENCIA EN EL ENTORNO DEL CASTILLO DE BAÑOS DE LA ENCINA (JAEN).....	191
EXCAVACIONES DE URGENCIA EN EL BARRIO ALTO DE BENAOCÁZ (CADIZ).....	71	<i>José Luis Castillo Armenteros, José Carlos Lara Jiménez, Concepción Choclán Sabina</i>	
<i>Luis Javier Guerrero Misa</i>		EXCAVACIONES ARQUEOLOGICAS EN EL ASENTAMIENTO DE "LA CAMPIÑA". MARMOLEJO, JAEN.....	197
LA NECROPOLIS PREHISTORICA DEL CERRO DE LA CASERIA, ALCALA DEL VALLE (CADIZ).....	78	<i>Manuel Molinos, José Luis Serrano, Bartolomé Coba</i>	
<i>Federico Martínez Rodríguez, Carlos Pereda Acien</i>		EXCAVACIONES DE URGENCIA EN EL PASEO DE LAS MURALLAS DE BAEZA (JAEN).....	204
TORRE MELGAREJO, UN SEPULCRO DE INHUMACION COLECTIVA EN LOS LLANOS DE CAULINA (JEREZ, CADIZ).....	84	<i>Narciso Zafrá de la Torre, Juan Carlos Castillo Armenteros</i>	
<i>Rosalía González Rodríguez, José Ramos Muñoz</i>		MORRON DE GUADAHORNILLOS (BEAS DE SEGURA, JAEN). UNA ACTUACION DE URGENCIA SIN SONDEO ARQUEOLOGICO.....	211
EXCAVACIONES ARQUEOLOGICAS DE URGENCIA EN LAS OBRAS DEL ALCANTARILLADO DE LA CALLE CONDESA VILLAFUENTE BERMEJA. EXTRAMUROS DE CADIZ. SECTOR I: NECROPOLIS FENICIO-PUNICA.....	99	<i>Francisco Nocete Calvo</i>	
<i>Lorenzo Perdigones Moreno, Angel Muñoz Vicente, Miguel Angel Saenz Gómez</i>		EXCAVACIONES DE URGENCIA EN LAS TERMAS ROMANAS DE SANTA MARIA (ANTEQUERA, MALAGA). CAMPAÑA DE 1988.....	220
EXCAVACIONES ARQUEOLOGICAS DE URGENCIA EN LOS HORNOS PUNICOS DE TORRE ALTA. SAN FERNANDO, CADIZ.....	106	<i>Rafel Atencia Páez, Manuel Romero Pérez, Isabel Elvira Rueda Rodríguez</i>	
<i>Lorenzo Perdigones Moreno, Angel Muñoz Vicente</i>		SONDEO EN CERRO CERROSO (MALAGA).....	227
IV CAMPAÑA DE EXCAVACIONES ARQUEOLOGICAS EN LA NECROPOLIS ROMANA DE CARISSA-AURELIA (ESPERA-BORNOS-CADIZ).....	113	<i>Carmen Peral, Carmen Iñiguez, Bartolomé Mora</i>	
<i>María Luisa Lavado Florido, Lorenzo Perdigones Moreno</i>		PROSPECCIONES ARQUEOLOGICAS EN LA CUENCA DEL GUADALHORCE (MALAGA).....	232
SONDEO ESTRATIGRAFICO EN EL SOLAR Nº 3 DE LA CALLE LA FUENTE (HUELVA).....	120	<i>Angel Recio Ruiz</i>	
<i>Jesús Fernández Jurado, José María García Rincón</i>		EL DOLMEN DEL CERRO DE LA CRUZ BLANCA. EL BURGO-MALAGA.....	236
INFORME SONDEO ARQUEOLOGICO SOLAR RITA LUNA-PULIDERO.....	122	<i>Fernando Villaseca Díaz, Antonio Garrido Luque</i>	
<i>Carmen Peral Bejarano, Inés Fernández Guirado</i>		INFORME SOBRE LAS ACTIVIDADES ARQUEOLOGICAS REALIZADAS EN EL YACIMIENTO ROMANO DENOMINADO "ENTORNO DEL CASTILLO DE LA DUQUESA" MANILVA-MALAGA (1987-1989).....	240
YACIMIENTOS EN TRAVERTINOS: LOS CASOS DE ALAJAR Y ZUFRE EN LA SIERRA DE HUELVA (PROSPECCION GEOARQUEOLOGICA, 1988).....	133	<i>Fernando Villaseca Díaz</i>	
<i>Francisco Borja Barrera, Francisco Gómez Toscano</i>			

HALLAZGOS ARQUEOLOGICOS DE EPOCA ROMANA EN CALLE CERROJO (MALAGA).....	241	EXCAVACION DE URGENCIA EN LA CUEVA ARTIFICIAL DE LOS CORRALONES (GILENA, SEVILLA).....	374
<i>Bartolomé Mora Serrano</i>		<i>Encarnación Rivero Galán, Rosario Cruz-Auñón Briones</i>	
ALGUNAS CONSIDERACIONES EN TORNO AL YACIMIENTO "CERRO SANCHEZ" (SIERRA DE YEGUAS, MALAGA).....	245	INFORME DE LA PROSPECCION ARQUEOLOGICA SUPERFICIAL DEL TERMINO MUNICIPAL DE AZNALCAZAR (SEVILLA).....	377
<i>F. Javier Medianero Soto, J. Carlos Tellería Sebastián</i>		<i>Sandra Rodríguez de Guzmán Sánchez, Pilar Cáceres Misa</i>	
EXCAVACIONES ARQUEOLOGICAS DE URGENCIA PRACTICADAS EN EL HUERTO DE LAS DESCALZAS, C/ ARCOLLON. CARMONA, SEVILLA.....	251	ACTUACION ARQUEOLOGICA EN EL SOLAR DE LA CALLE SAN VICENTE Nº 79-81-83 (SEVILLA).....	382
<i>R. Cardenete, R. Lineros</i>		<i>José Escudero Cuesta, César N. Rodríguez Achútegui</i>	
EXCAVACIONES ARQUEOLOGICAS DE URGENCIA EN EL SOLAR DE LA C/ HIGUERAL 2, CARMONA (SEVILLA).....	257	INTERVENCION ARQUEOLOGICA DE URGENCIA EN "LA TORRE DEL AGUA" (OSUNA, SEVILLA).....	386
<i>R. Cardenete, M.T. Gómez, R. Lineros, I. Rodríguez</i>		<i>Jesús de la Ascensión Salas Alvarez, Juan Antonio Pérez Rangel</i>	
EXCAVACIONES ARQUEOLOGICAS DE URGENCIA PRACTICADAS EN EL SOLAR Nº 2 C/ BARBACANA ALTA. CARMONA, SEVILLA.....	264	LA CAMPAÑA DE 1988 EN EL ANTIGUO NOVICIADO DE SAN LUIS. SEVILLA.....	392
<i>R. Cardenete, R. Lineros</i>		<i>Antonio Gómez Martín</i>	
EXCAVACIONES ARQUEOLOGICAS DE URGENCIA EN EL SOLAR DE LA C/ GENERAL FREIRE S/N. SEVILLA.....	271	LA TUMBA ROMANA DE ORIPPO: DOS HERMANAS (SEVILLA).....	397
<i>R. Cardenete, M.T. Gómez, A. Jiménez, R. Lineros, I. Rodríguez</i>		<i>Carlos Romero Moragas, José Escudero Cuesta</i>	
NECROPOLIS DE CUEVAS ARTIFICIALES EN MONTEGIL (MORON DE LA FRONTERA, SEVILLA).....	279	EL CASTILLO DE ALCAIA DE GUADAIRA. CAMPAÑA DE 1988.....	403
<i>R. Cruz-Auñón Briones, E. Rivero Galán</i>		<i>Rafael Fernández Ruiz, Manuel Vera Reina</i>	
EXCAVACION DE URGENCIA DE UNA ESTRUCTURA SILIFORME DE ENTERRAMIENTO EN EL CORTIJO DE MARIA LUISA (CANTILLANA, SEVILLA)	283	EXCAVACIONES ARQUEOLOGICAS EN LA CALLE MARMOLES Nº 9: LA PROBLEMÁTICA DEL SECTOR.....	407
<i>Isabel E. Santana Falcón</i>		<i>José Escudero Cuesta, Manuel Vera Reina</i>	
PROSPECCION ARQUEOLOGICA SUPERFICIAL EN LA PROVINCIA DE SEVILLA.....	286	ACTUACIONES ARQUEOLOGICAS EN EL CASTILLO DE MORON DE LA FRONTERA (SEVILLA). CAMPAÑA DE 1988. LAS TECNICAS CONSTRUCTIVAS.....	411
<i>Marcos A. Hunt Ortiz</i>		<i>Manuel Vera Reina, Rafael Fernández Ruiz</i>	
ACTUACIONES DE URGENCIA EN GILENA, 1988.....	292	EXCAVACION EN LA CALLE MIGUEL DE CERVANTES NUM. 3. ECIIJA. (SEVILLA) 1988.....	418
<i>Antonio de la Hoz Gándara</i>		<i>Ignacio Rodríguez Temiño</i>	
PROSPECCION ARQUEOLOGICA SUPERFICIAL DEL TERMINO MUNICIPAL DEL RUBIO (SEVILLA).....	299	EXCAVACION EN LAS CALLES FRANCISCO NUM. 15 Y 17 Y MORTEGINA NUM. 7 Y 9. ECIIJA. SEVILLA.....	424
<i>Juan Manuel Vargas Jiménez, Ana S. Rojo Salas, Francisco Sierra Alonso</i>		<i>Esther Núñez Pariente de León</i>	
PROSPECCION ARQUEOLOGICA SUPERFICIAL DEL T.M. DE GILENA (SEVILLA).....	306	EXCAVACION EN LA NECROPOLIS DEL CERRO DE LAS BALAS. ECIIJA.....	429
<i>Ana S. Romo Salas, Francisco Sierra Alonso, Juan Manuel Vargas Jiménez</i>		<i>Esther Núñez Pariente de León, Jesús Muñoz Tinoco</i>	
RESUMEN DE LA MEMORIA DE LAS EXCAVACIONES ARQUEOLOGICAS EFECTUADAS EN LORA DE ESTEPA (SEVILLA) DURANTE 1988.....	315	INTERVENCIONES ARQUEOLOGICAS EN ECIIJA (SEVILLA) 1988.....	434
<i>Luis Javier Guerrero Misa, José María Juárez Martín</i>		<i>Ignacio Rodríguez Temiño, Esther Núñez Pariente de León</i>	
LA NECROPOLIS DE LA MATA DE LAS PILAS Y DE LA COOPERATIVA OLIVARERA DE LORA DE ESTEPA (SEVILLA).....	323		
<i>Luis Javier Guerrero Misa, José María Juárez Martín</i>			
PROSPECCIONES SISTEMATICAS EN LA ANTIGUA CELTI (PEÑAFLOR, LA VIÑA) EN 1987 Y 1988.....	327		
<i>Simon Keay, José Remesal, John Greighton, David Jordan</i>			
ANALISIS ARQUEOLOGICO DEL MONASTERIO DE SAN JERONIMO DE BUENAVISTA. SEVILLA.....	335		
<i>Florentino Pozo Blázquez, Miguel Angel Tabales Rodríguez</i>			
PROSPECCION ARQUEOLOGICA SUPERFICIAL DEL TERMINO MUNICIPAL DE ESTEPA (SEVILLA).....	340		
<i>José María Juárez Martín</i>			
PROSPECCION ARQUEOLOGICA SUPERFICIAL DE LOS TERRENOS AFECTADOS POR LA PRESA "JOSE TORAN" EN EL TERMINO MUNICIPAL DE PUEBLA DE LOS INFANTES (SEVILLA).....	345		
<i>Reyes Ojeda Calvo, Isabel Santana Falcón, Antonio García Gómez</i>			
EXCAVACIONES DE URGENCIA EN EL YACIMIENTO CALCOLITICO DE VALENCINA DE LA CONCEPCION (SEVILLA).....	354		
<i>T. Murillo Díaz, R. Cruz-Auñón Briones, V. Hurtado Pérez</i>			
EXCAVACIONES ARQUEOLOGICAS EN EL CASTILLO DE ALANIS DE LA SIERRA (SEVILLA). CAMPAÑA DE 1988.....	360		
<i>César N. Rodríguez Achútegui, Angeles M. Latorre Ensellem, Pilar Fernández Navas</i>			
INTERVENCION ARQUEOLOGICA DE URGENCIA EN LA FINCA "LA RUBIA". ALANIS DE LA SIERRA (SEVILLA).....	367		
<i>César N. Rodríguez Achútegui, Florentino Pozo Blázquez</i>			

ACTIVIDADES  
ARQUEOLOGICAS  
DE URGENCIA

# PROSPECCIONES SISTEMATICAS EN LA ANTIGUA CELTI (PEÑAFLORES, LA VIÑA) EN 1987 Y 1988

SIMON KEAY  
JOSE REMESAL  
JOHN CREIGHTON  
DAVID JORDAN

## INTRODUCCION

Este proyecto para la investigación de la antigua Celti se enfoca en el desarrollo de urbanismo en el bajo valle del Guadalquivir, lo que correspondía al corazón de la provincia romana de la Bética. Celti se identifica con el yacimiento arqueológico localizado al lado occidental del pueblo de Peñaflores (véase Bonsor 1931). Este emplazamiento tenía una importancia estratégica considerable durante la antigüedad. El yacimiento está bien comunicado, tanto con el Atlántico como con el interior, por medio del río Guadalquivir, y el cercano Genil. Se ubica en tierra muy fértil, a pocos kilómetros de las estribaciones de la Sierra Morena, donde hay recursos importantes de cobre y hierro (Aubert, Carulla & Ferrer 1985). Aparte de la de Bonsor, la investigación arqueológica del yacimiento que ha sido publicada en años recientes es muy poca (por ejemplo, Blanco 1986).

Las evidencias disponibles (véase abajo) nos sugieren que el yacimiento se fundó en un momento impreciso hacia el siglo VII o VI a.C., y que durante la protohistoria tardía formó parte del horizonte cultural de la Turdetania de los autores clásicos. Aunque hay otros yacimientos protohistóricos en la zona general de Peñaflores, hay pocas dudas que su localización le ha concedido una importancia especial. Durante la época romana fue una ciudad importante, aunque de segundorango (municipio) después de las colonias romanas. Se localizó en la división jurídica (coventus) del capital de Baetica, Hispalis, en una cadena de puertos fluviales entre esta misma ciudad y Corduba (Córdoba).

El proyecto se concentra en tres temas de importancia especial:

1.- ¿Qué impacto tuvieron las influencias políticas y culturales romanas en la función, economía y topografía de las ciudades principales turdetanas desde fines del siglo III a.C.? Es un tema básico sobre el cual se sabe muy poco en Andalucía y, concretamente, en el bajo valle del Guadalquivir. Aunque disponemos de secuencias culturales importantes en muchos yacimientos como El Cerro Macareno etc, falta la dimensión espacial en yacimientos turdetanos con la cual podemos medir las influencias paulatinas romanas en la organización urbana, arquitectura, sociedad, economía y religión durante los dos siglos de la época Republicana. También, aparte de ciudades conocidas y algo excepcionales, como Itálica y Munigua, se sabe poco del urbanismo de la zona durante la época romana (para ejemplo, Jiménez 1977, Blanco & Corzo 1976).

2.- ¿Existió una relación entre el desarrollo subsecuente de Celti y el surgimiento de la industria oleícola de la Bética durante la época altoimperial? Siendo aceite una de las riquezas económicas principales de la Bética entre los siglos I y III d.C., se ha supuesto que el aceite ha sido el apoyo principal del desarrollo económico de las ciudades del valle del Guadalquivir (generalmente, véase Remesal 1983, Ponsich 1980). Sin embargo, no se sabe nada de la cronología y carácter de este supuesto desarrollo urbanístico. También había otros recursos importantes como metales y otros productos agrícolas que podrían haber contribuido a este supuesto florecimiento urbanístico de la Bética.

3.- ¿Hasta qué punto se ha transformado la topografía y el papel económico de la ciudad entre los Ss. III y VI d.C.? ¿En qué sentido se podrían relacionar tales cambios con una transformación económica importante en el bajo valle del Guadalquivir después del

declive de la industria oleícola de la Bética? Aunque las transformaciones internas de las provincias hispánicas del bajo imperio han recibido mucho interés en años recientes, las investigaciones arqueológicas respecto a la Bética están por hacer (véase Padilla 1989). Específicamente, sería interesante comprobar el declive de la industria oleícola, y la transformación de la relación ciudad-campo observada en zonas de la Tarraconense.

## METODOLOGIA

Aparte de sus objetivos culturales, este proyecto también tiene como objetivo el desarrollo de una metodología técnica de investigación arqueológica de yacimientos de grandes dimensiones, tal vez urbanos.

Andalucía se caracteriza por un abundante patrimonio arqueológico. Su importancia especial respecto a las demás zonas del Mediterráneo occidental, se debe a una altísima densidad de yacimientos urbanos o semi-urbanos con secuencias culturales riquísimas. Cuando se enfrenta con la escala inmensa de este patrimonio por un lado, el arqueólogo no puede estudiar todo en una profundidad suficiente. Hace falta el desarrollo de una metodología adecuada, con lo cual se podría estimar el potencial de yacimientos grandes sin excavar en gran extensión o por sondeo. Existe el problema que ambas formas de excavación nos dan solamente una microhistoria de una parte restringida de cualquier yacimiento. Claramente, tales excavaciones no pueden ser consideradas como representativas y deben ser efectuadas dentro de una estructura de muestreo bien definido (generalmente, véase Cherry, Gamble & Shennan 1978) que tiene en cuenta todos los datos disponibles sobre la organización espacial del yacimiento. Así, el arqueólogo podría ubicar la excavación en una zona que le dejaría solucionar los objetivos de su proyecto con mas eficacia. También podría entender las limitaciones de sus resultados antes de generar generalizaciones para el yacimiento entero.

Hay pocas investigaciones de yacimientos de época clásica con esta perspectiva. Yacimientos grandes y conocidos como Ostia, Cartago, Ampurias e Itálica, han sido excavados a través de años, poco a poco y sin tener en cuenta la dimensión espacial. Lo mismo se podría decir también de yacimientos protohistóricos como Entremont, Ullastret, etc. El elemento espacial en arqueología se deriva de técnicas desarrolladas en las disciplinas de geografía y economía y han sido corrientes desde los años setenta (Hodder & Orton 1976; un tema desarrollado en España por los coloquios de Arqueología Espacial en Teruel). Su aceptación ha tenido lugar con una realización de la importancia de los procesos de formación de yacimientos arqueológicos (Schiffer 1987; Haselgrove 1985) y la importancia de materiales de superficie.

Sin embargo, hay que decir que, hasta ahora, la mayor parte de las investigaciones espaciales en arqueología se han enfocado en la distribución de yacimientos en zonas determinadas (por ejemplo: Burillo 1980, en prensa; Miret, Sanmartí & Santacana 1984; Keay, Carrette & Millett 1989; Ruiz et alii 1987). Análisis del micro-espacio dentro de grandes yacimientos urbanos/semi-urbanos es mas raro (véase Arqueología Espacial 9 y 10). Implica una aceptación implícita de que la distribución de material superficial no es algo aleatorio pero deriva directamente y refleja estructuras debajo. Un

ejemplo importante de este tipo de investigación ha sido el de la ciudad etrusca de la Doganella (Walker 1985) y, más recientemente, la de los yacimientos helenísticos de Haliartos, Askra y Thespiai en Boeotia (Grecia: Bintliff & Snodgrass 1988). En estos casos, los arqueólogos se han enfocado en la distribución de la densidad de cerámica y material edilizia de superficie por dentro de los antiguos límites de las ciudades. Sin embargo, demuestran poco interés en investigar la relación entre tales densidades y estructuras enterradas. Estudios recientes (Haselgrove cit.), demuestran que hay una relación indirecta, pero importante, entre los dos horizontes. En términos genéricos, pues, la forma de distribución de material superficial merece estudio y podría decirnos algo sobre la organización del yacimiento.

Así pues, el proyecto de Peñafior quiere enfrentar esta problemática y desarrollar una metodología que integra arqueología espacial sistemática de superficie con excavación. La metodología consiste en una integración de la prospección superficial sistemática, la geofísica y la excavación arqueológica. Una primera fase del proyecto (1987 y 1988), pretende elaborar la organización espacial del yacimiento y su cronología global, por medio de geofísica y prospección sistemática. En la segunda fase (1989 en adelante), se emprenderá la excavación como manera de comprobar y calibrar estos resultados en el contexto de sus objetivos culturales. Así pues, el equipo está compuesto por especialistas no solamente en la época Romana, sino también técnicos en arqueología de campo, el estudio de la cerámica, conservación arqueológica, geofísica, estudios ambientales y geomorfología.

## RESULTADOS

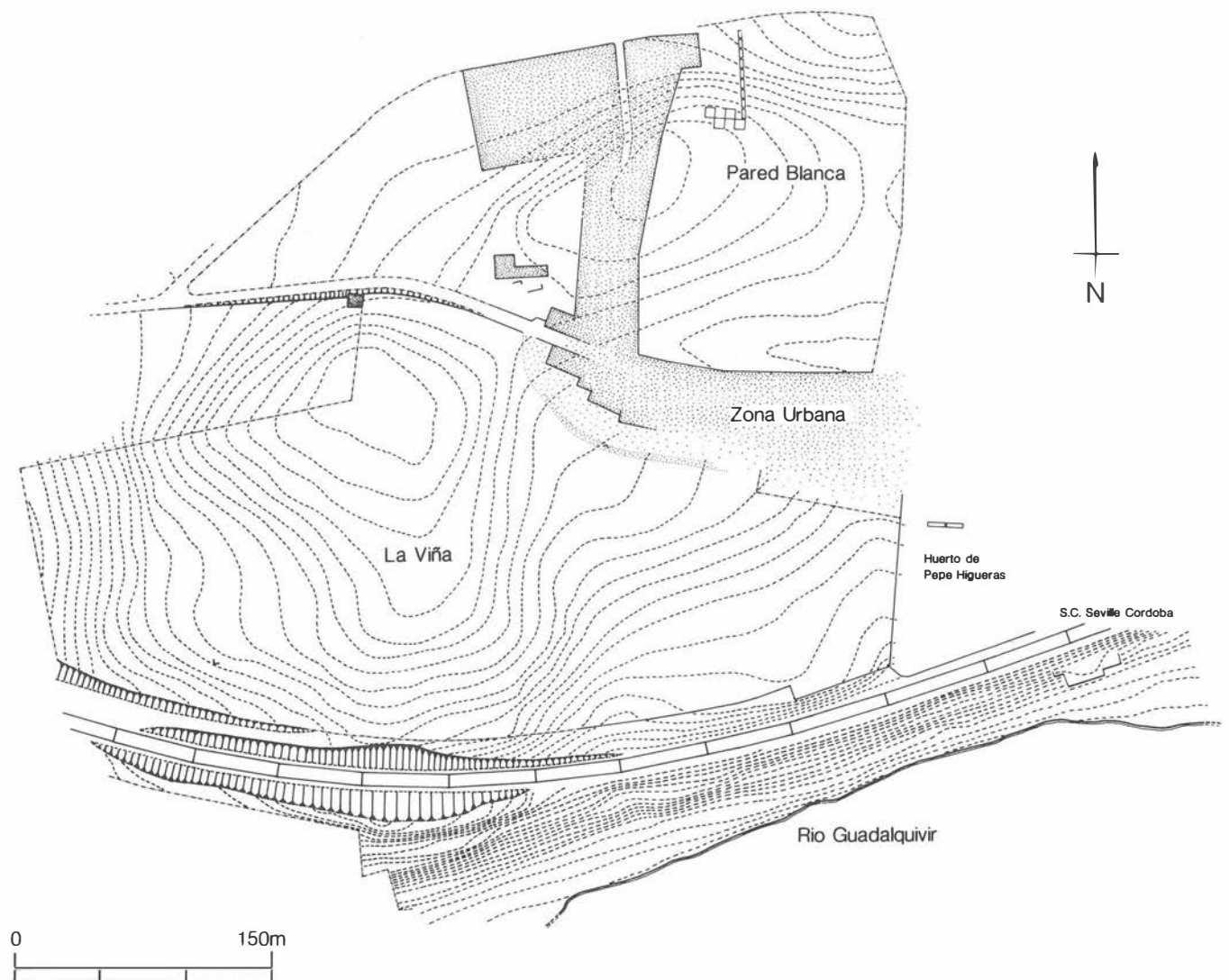
### *Campaña de 1987*

El yacimiento de la antigua Celtise ubica en una plataforma grande (800 m. x 550 m.) al Oeste del pueblo actual de Peñafior (Provincia de Sevilla), en la orilla Norte del río Guadalquivir. En 1987, se elaboró un plano topográfico detallado del yacimiento de Peñafior, el cual comprendía unas propiedades compradas por la Consejería de Cultura (La Viña, La Pared Blanca y El Calvario) y propiedades privadas (La Huerta de Pepe Higuera). El trabajo de campo se hizo con unas 12000 lecturas tomadas desde estaciones intervisibles con un teodolito y EDM. Se prepararon los resultados por medio de un programa de ordenador. Esta metodología nos ha dado planos detallados de cualquier escala de todo el yacimiento o de cualquier parte (Fig. 1), así como alzadas 3 dimensionales.

Un análisis de los resultados, así como la comprobación detallada en el campo, nos ha dejado proponer algo de la ordenación topográfica del yacimiento. Específicamente comprueba la existencia de:

1. Una plataforma principal en el campo de la Viña, unos 50 m. encima del nivel del Guadalquivir, que domina la zona occidental del yacimiento. Varios tramos de muros romanos de mampostería, nos han sugerido la existencia aquí de una red de calles orientada Norte Oeste/Sur-Este. Por varias razones, propusimos que esta fuera la sede del centro monumental de la ciudad.
2. Otra plataforma en el campo de la Pared Blanca ubicada a corta

FIG. 1. Peñafior (Seville)





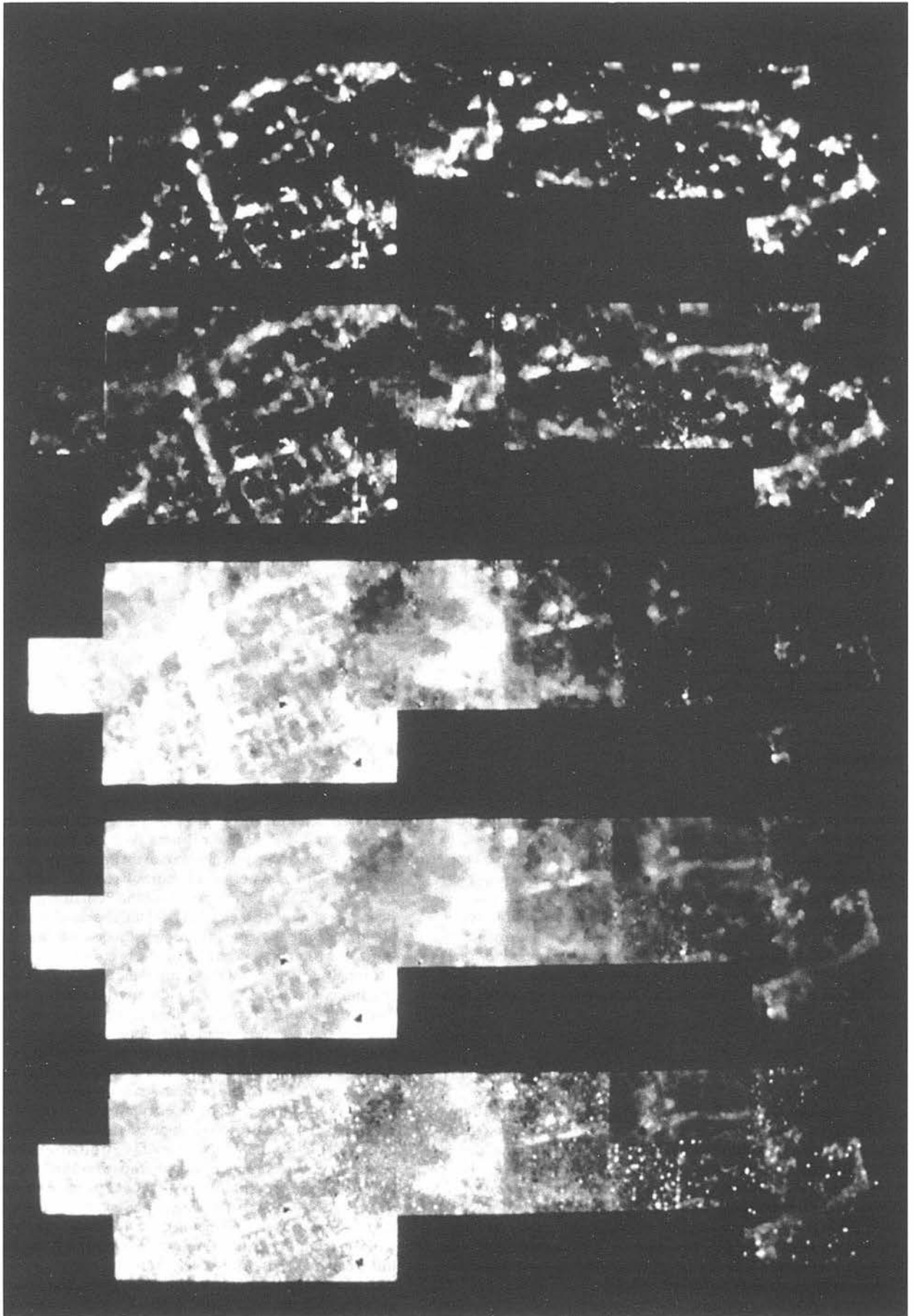


FIG. 2.

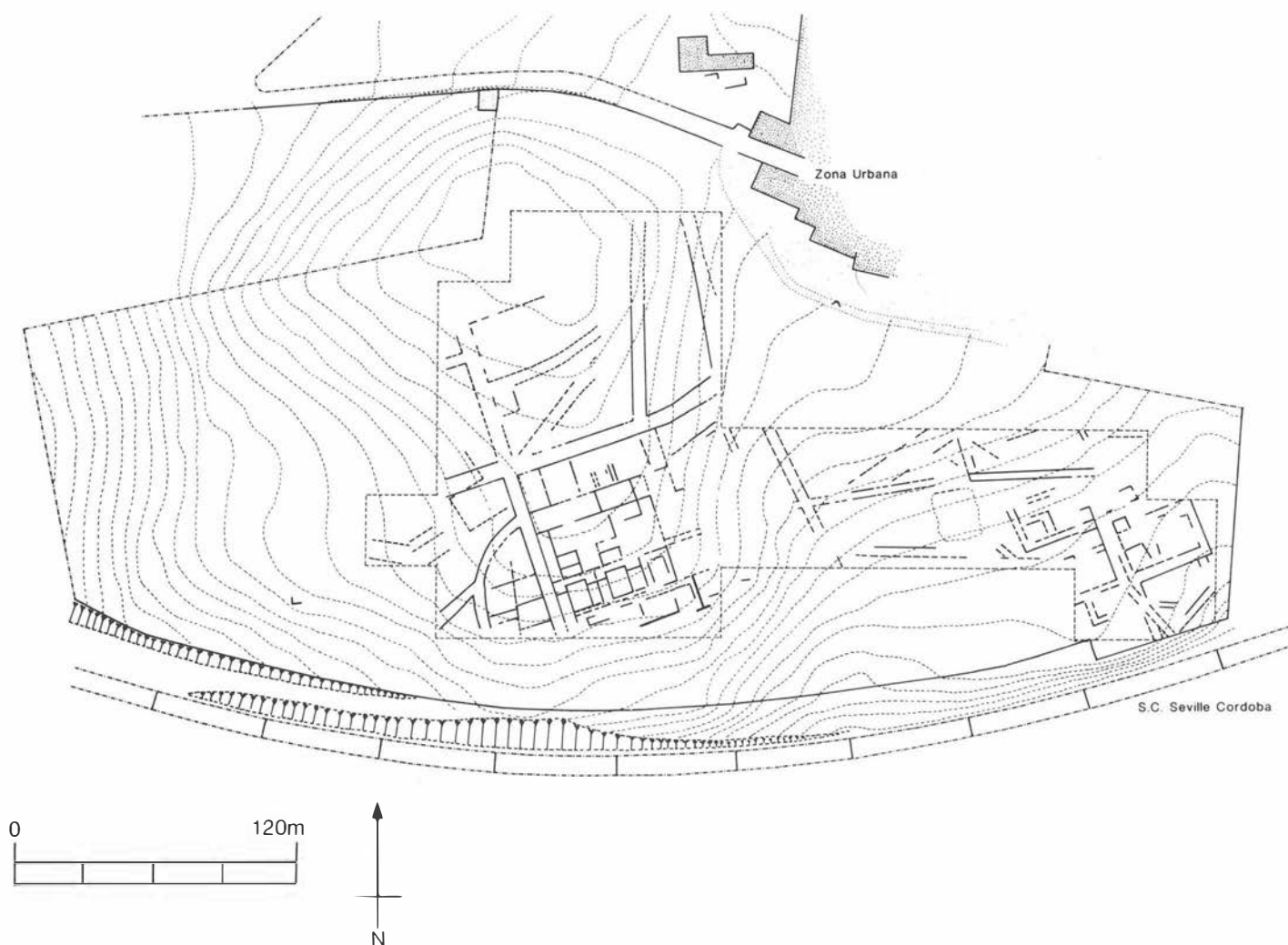


FIG. 3. Peñaflor. La Viña.

distancia al Norte-Este de la de La Viña. Las evidencias a nuestra disposición, así como la existencia de un *domus* romano con mosaicos en el campo de El Calvario (al lado), nos han sugerido que ésta sea una zona residencial.

3. Una zona baja encerrada por las plataformas a y b al Norte, el Guadalquivir al Sur y el arroyo Morenos al Este, que también debe ser una zona residencial, cortada por dos calles grandes, orientadas Norte-Oeste/Sur-Este, que unían la parte norte de la ciudad con la zona portuaria. La primera calle demuestra la misma orientación que la de la plataforma principal a., aunque la orientación de la segunda es algo distinta.

#### Campaña 1988

Como resultado de los trabajos de 1987, se decidió elegir el campo de La Viña como la zona para futuras investigaciones arqueológicas. El objetivo de esta campaña fue el de estudiar la organización espacial de esta zona del yacimiento previo a excavación alguna. La investigación consistió en tres operaciones distintas, aunque integradas: una prospección geo-eléctrica, una recogida superficial y sistemática de cerámica y el registro detallado de la distribución de material edilizia. También se empezó la elaboración de una tipología preliminar de cerámica superficial del campo para uso en campañas de excavación en futuros años.

1. Prospección Geo-eléctrica (David Jordan: Ancient Monuments Laboratory, English Heritage)

Se dividió La Viña por una cuadrícula de 30 m. x 30 m., orientado Este-Oeste y una zona de muestra fue escogida para la prospección

geo-eléctrica. Esta cubrió una gran parte de la plataforma al Oeste del campo y bajó hacia la Huerta de Pepe Higuera al Este. La prospección fue llevada a cabo con un Resistivity Meter tipo Geo-Scan RM-4, lo cual permitía lecturas hacia una profundidad de 2 metros (Fig. 2). En un yacimiento como Peñaflor que fue ocupado desde, por lo menos, el s. VII ó VI a.C. hasta el 5 ó 6 d.C. (véase abajo), es probable que la prospección nos revelará más sobre el horizonte romano y, concretamente, la época bajoimperial.

Un análisis preliminar (Fig. 3) nos indica que, al menos en la época bajoimperial, Celti tenía una cuadrícula de calles orientadas Norte-Oeste/Sur-Este. Esta confirma una de las conclusiones de la campaña de 1987, y está confirmada por la orientación del edificio descubierto en el Huerto de Pepe Higuera (excavado por el Museo Arqueológico de Sevilla). Existen también calles con orientaciones ligeramente distintas, que podrían ser de épocas diferentes, anterior ó posterior. Sin embargo, la estructura más destacable es un complejo grande ubicado en la pendiente Sur de la plataforma al Oeste del campo, que hemos identificado provisionalmente como sede del centro monumental de la ciudad en 1987. Ocupa unos 60 m. x 70 m., e incorpora el ábside y paredes romanas de mampostería aún de pie en el campo. Parece que pertenece a un complejo grande dentro de una insula delimitada por calles. Una zona, por lo menos, tenía una función termal. Hay indicios también de otras estructuras inmediatamente al Norte-Este y al Norte.

Esperamos que una filtración de los datos por ordenador, nos permitirá aclarar más estos datos. Además se quisiera ampliar nuestras investigaciones en 1989 con una prospección geo-magnética y un estudio de la susceptibilidad magnética del campo. La combinación de estas técnicas nos dejaría descubrir zonas de

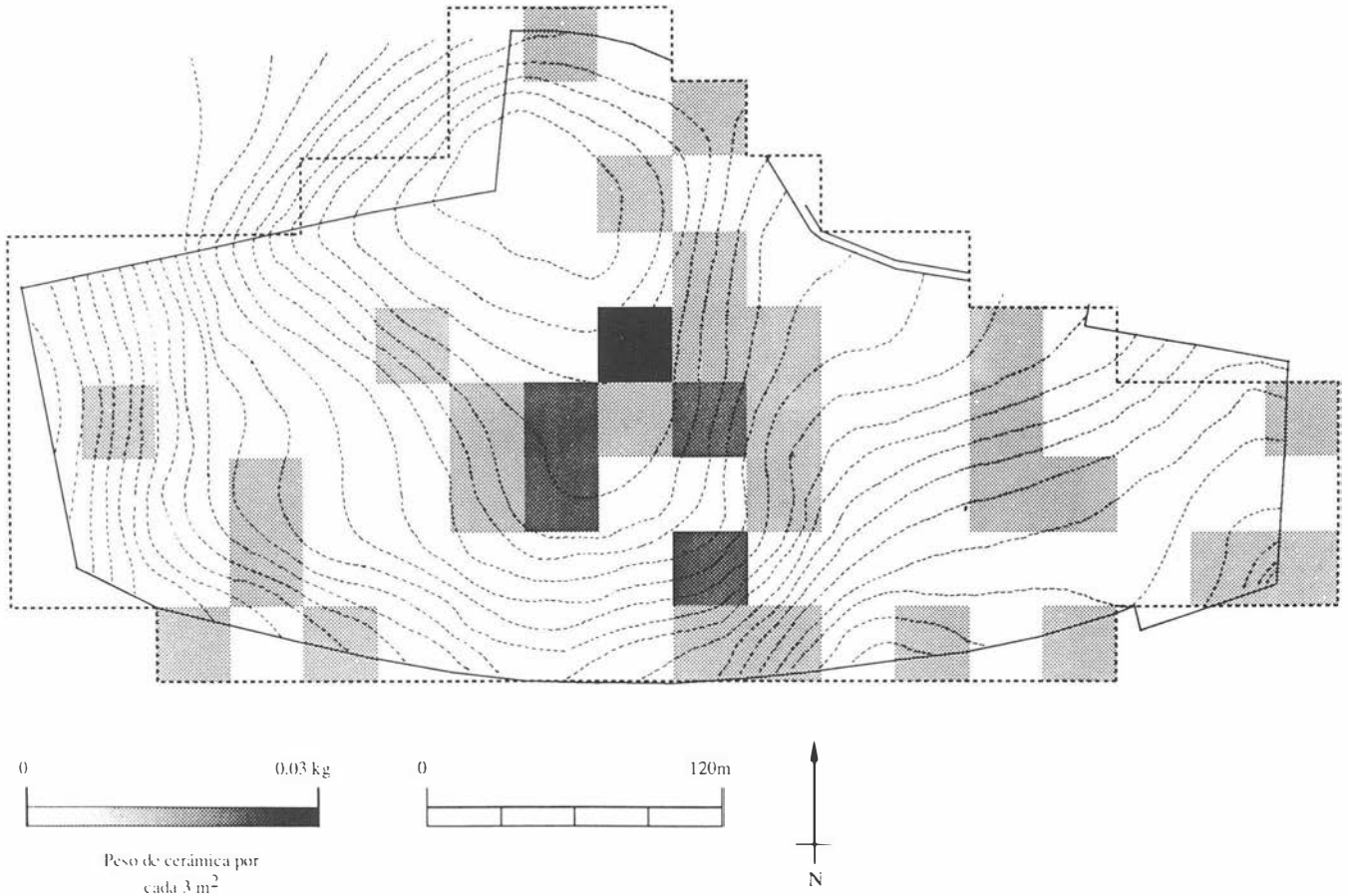
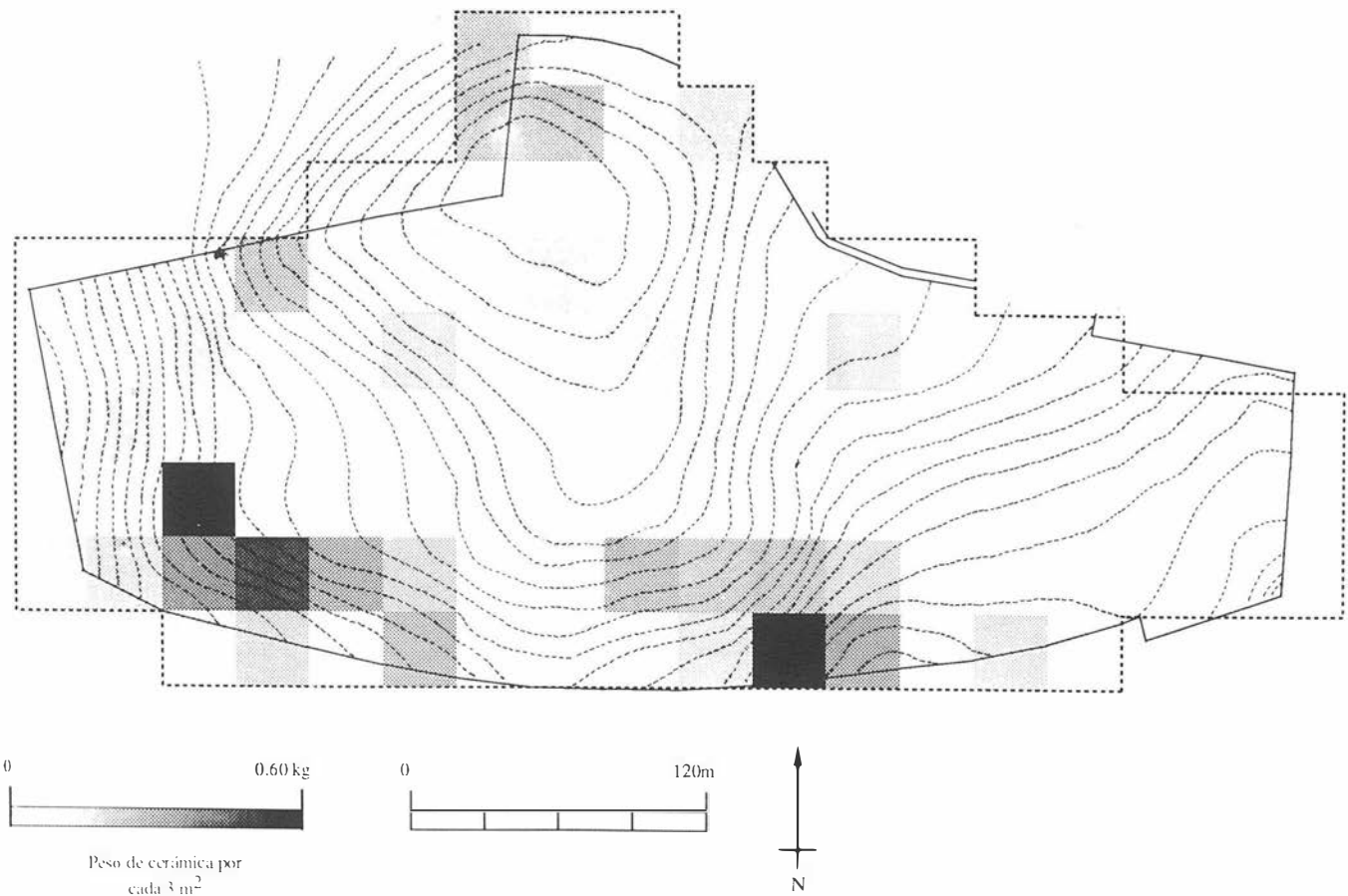


FIG. 4. Peñaflores La Viña. Cerámica Bajo Imperial. Distribución indicado por peso de fragmentos de cerámica.

FIG. 5. Peñaflores La Viña. Cerámica Ibérica y Republicana Romano. Distribución indicado por peso de fragmentos de cerámica.



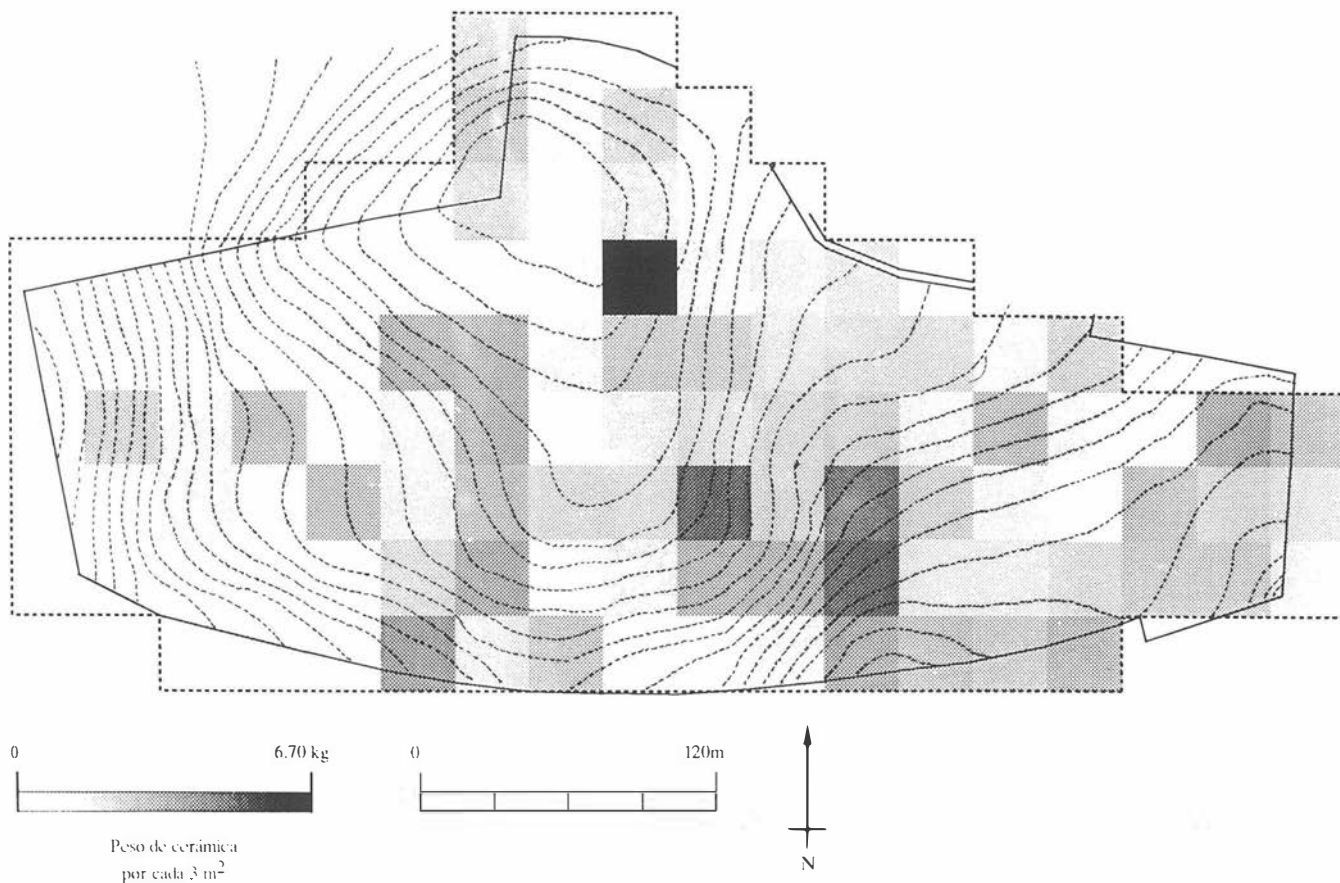
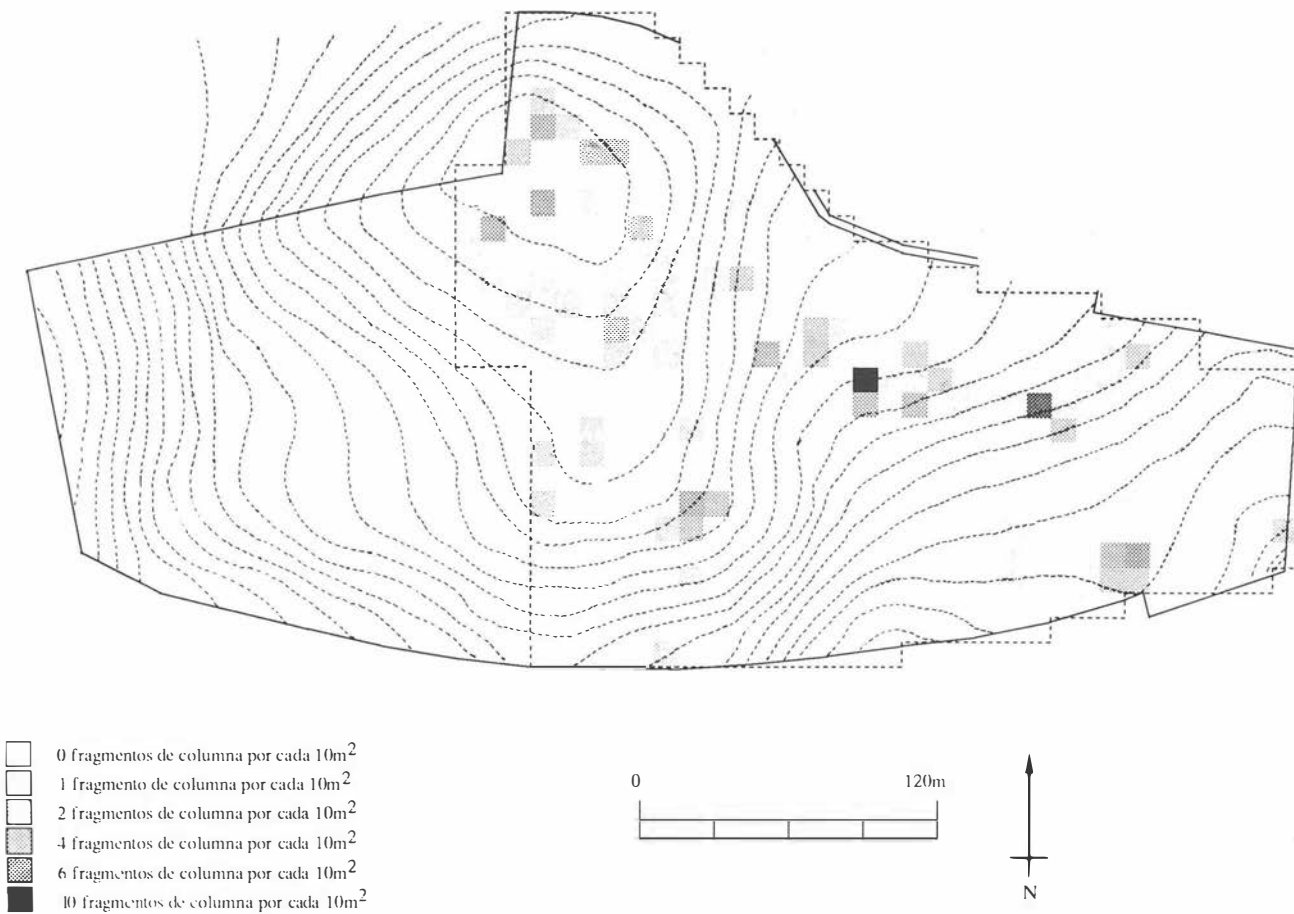


FIG. 6. Peñaflores. La Viña. Anforas. Distribución indicado por peso de fragmentos de cerámica.

FIG. 7. Peñaflores. La Viña. Fragmentos de Columna. Distribución indicado por cuenta de fragmentos de columna.



material edilizia quemada (como tégulas, ladrillos, pavimentos de teselas, etc.), así como de actividades industriales y casera.

## 2. Recogida sistemática de cerámica.

El objetivo fue la recogida de una muestra de cerámica superficial suficientemente grande para aislar zonas de actividad bajoimperial y, posiblemente, proporcionar datos sobre las de épocas anteriores. Esta clase de investigación apoyo tanto sobre la experiencia de otros proyectos en Grecia e Italia, como en la de miembros de nuestro equipo. Implica, lógicamente, que existe una relación coherente entre estructuras y estratosenterrados y la forma de la distribución de material superficial.

Sin embargo, las grandes dimensiones del campo y la alta densidad de cerámica visible en la superficie, nos aconsejó la importancia de emplear una estrategia de muestrear el campo. En lugar de muestrear el campo por una serie de franjas ("transects"), lo normal en este tipo de investigación, el carácter del yacimiento y los resultados buscados han necesitado otra estrategia. Las limitaciones de gente y tiempo a nuestra disposición, han implicado que una recogida sistemática de una muestra de 1% podría darnos resultados mínimos, aunque consistentes y, hasta cierto modo, estadísticamente útiles. Claramente, el trabajo complementa lo de la prospección geo-eléctrica y, concretamente, se lo hizo dentro de su cuadrícula de 30 m. x 30 m. Dentro de cada cuadro de 30 m. x 30 m., en una posición aleatoria, localizamos cuadros reducidos (3 m. x 3 m.) para la recogida de la cerámica. Todo el material visible fue recogido por una persona en 15 minutos. Cualquier variación en el ritmo del trabajo de arqueólogos distintos fue calibrado por la prospección intensiva de la mitad de un cuadro de 30 m. x 30 m., hacia el centro del campo.

Después, la cerámica de cada cuadro fue identificada, pesada y contada, según horizontes culturales y clase de material. Como resultado, hemos preparado dos series de mapas. La primera ilustra la densidad de cerámica durante el horizonte bajoimperial, altoimperial y prerromano y romano republicano. Demuestra, por ejemplo, una concentración de cerámica bajoimperial hacia el Oeste del campo, al Norte del complejo grande (fig. 4). La cerámica altoimperial se encuentra por todo el campo en densidad, y la cerámica prerromana y romano republicana, se encuentra principalmente a la falda Sur del campo (fig. 6). La segunda indica la densidad de cerámica fina, común y ánfora por todo el campo y nos demuestra que las ánforas, por ejemplo, se concentran más en la zona del campo hacia el puerto fluvial.

## 3. Registro intensivo de material edilizia.

En esta operación menos intensiva, los miembros del equipo caminaron los cuadros de 30 m. x 30 m. a 2 m. de distancia entre sí, registrando la posición de ladrillos, tégulas, segmentos de columna, fragmentos de mármol, etc. Estos datos tenían una valor complementario para nuestro entendimiento de las estructuras localizadas por la geofísica.

Los resultados del trabajo confirman la prospección geofísica. Nos hacen pensar que una calle dividió la meseta occidental de la zona baja y que corría hacia el río (fig. 7). Otra cruzó con ésta y corría hacia el Huerto de Pepe Higuera. Una alta densidad de segmentos de columna, mármol, fragmentos de mosaico, ladrillos y algún capitel, parecen indicarnos la existencia de unas casas/edificios grandes flanqueando la calle Este-Oeste.

Por fin, el equipo ha inventariado mucha cerámica recogida durante las prospecciones. El conjunto de materiales es bastante completo y servirá como base de referencia importante para las excavaciones en 1989. Para la época prerromana, tenemos representados tipos característicos del bajo valle del Guadalquivir, en ya-

cimientos como el Cerro Macareno, Sevilla (Argote de Molina), Itálica (Pajar de Artillo y Casa de las Columnas) etc.. De este modo está representada cerámica a mano cuidada de los finales del s.VII/s.VI a.C. (véase Pellicer et alii 1983, 158, Fig. 60.919-921), cerámica gris de occidente de cronología parecida (Idem. 159, Fig. 61.914-916), ánforas de transporte, cerámica a mano y una amplia representación de cerámica ibérica pintada y lisa. También hay importaciones de la época romano republicana, aunque numéricamente menos, como ánforas itálicas Dressel IA, así como tipos tarde-púnicos y ebusitanos, cerámica común itálica y cerámica de paredes finas.

La mayoría de cerámica fina de época altoimperial es de procedencia local, sea de la zona inmediata o del Sur de la península. Así hay imitaciones de sigillata arretina (¿fabricadas en Celti?), sigillata Hispánica así como importaciones como sigillata sudgállica, sigillata clara A y cerámica de cocina africana. Están representadas en pocas cantidades ánforas vinarias itálicas (Dressel 2-4) y tarraconenses (Dressel 2-4) y, mas abundante, Dressel 20 y Dressel 7-11. Entre muchos fragmentos de cerámica común local se destacan formas ya reconocidas en yacimientos locales, como el Cerro Macareno (Pellicer cit. 114, Fig. 17.177/178, 12, 22, 129, etc.).

Entre las cerámicas bajoimperiales hay que notar la presencia de sigillata clara C y D (estampada y lisa), especialmente las formas Hayes (1974), 50, 61A y 61B, etc. También hay ánforas tardías de procedencia bética (Dressel 23) y africana (Africana I, IIA, IIB, IIC, IID; Keay 1984 forma XXV) de los ss.II, III, IV y la primera mitad del V d.C. Finalmente, hay que señalar también fragmentos de sigillata clara D de forma Hayes 91 y la ánfora africana Keay LXII que nos confirman la continuidad del papel económico de Celti hacia la segunda mitad del s.V y, quizás, la primera mitad del s. VI d.C.

## CONCLUSIONES

Las campañas de prospección de 1987 y 1988 en la antigua Celti, han ampliado nuestro conocimiento de este importante yacimiento y nos han permitido desarrollar el primer paso hacia una metodología adecuada para enfrentar yacimientos de grandes dimensiones y con secuencias largas de ocupación. Los resultados demuestran que el yacimiento fue fundado en época protohistórica y que seguía en ocupación hacia la época visigoda. En los últimos momentos de su ocupación, parece que la actividad humana se concentró en una zona restringida hacia el oeste del yacimiento. Es probable que las estructuras en los niveles más altos del subsuelo de La Viña correspondían a esta época o unos siglos antes. En términos urbanísticos, la ciudad fue organizada por una cuadrícula de calles orientadas Norte-Oeste/Sur-Este, tenía un complejo grande encima de la meseta hacia el Oeste, así como estructuras de varios tipos. Se entiende menos de las épocas anteriores, aunque se registra actividad por toda la ciudad en la época altoimperial. La concentración de cerámica protohistórica a la falda Sur de La Viña, podría indicar el aterramiento del yacimiento en años recientes.

Hay esperanza de que en futuros años se podrían calibrar y comprobar estos resultados por un sondeo en La Viña, quizás en la estructura grande detectada por la prospección geoelectrica. Nos ayudará también entender mejor el significado de los resultados geofísicos por otras zonas del yacimiento, y, por eso, ampliar nuestro conocimiento del desarrollo de las ciudades romanas en el bajo valle del Guadalquivir, sin la excavación de grandes extensiones del yacimiento.

## Notas

<sup>1</sup>El proyecto cuenta con un fuerte apoyo económico de las siguientes instituciones extranjeras: The University of Southampton, Society of Antiquaries of London, the British Academy, the Society For the Promotion Of Roman Studies, The Royal Archaeological Institute, the Gordon Childe Fund y The National Geographic Society. Implica la cooperación de las Universidades de Southampton, London y Barcelona, English Heritage y se ha beneficiado del apoyo de la Consejería de Cultura y el Alcalde de Peñaflores.

## Bibliografía

- M.E. Aubet, N. Carulla & L. Ferre, 1985: *Avance de los análisis geomorfológicos y biogeográficos del territorio de Setefilla (Sevilla) 1985*. «Anuario Arqueológico de Andalucía, 1985», 42-50.
- J. Bintliff & A. Snodgrass, 1988: *Mediterranean survey and the city*. «Antiquity 62», 57-71.
- A. Blanco Ruiz, 1986: *Limpieza y excavación de un horno cerámico en "El Cortijillo" (Peñaflor)*. «Anuario Arqueológico de Andalucía, 1986», 413-415.
- A. Blanco & R. Corzo, 1976: *El urbanismo romano de la Bética*. «Symposion De Ciudades Augusteas». Zaragoza, 137 ff.
- G. Bonsor, 1931: *The Archaeological expedition along the Guadalquivir*. 1889-1901. New York.
- F. Burillo, 1980: *El Valle Medio Del Ebro En Epoca Ibérica*. Zaragoza.
- F. Burillo, en prensa: *The evolution of the Iberian towns of the middle Ebro valley*. G. Barker & J. Lloyd, eds: *La Struttura Agricola Romana nel Mediterraneo: il contributo della ricognazione archeologica*. London
- J. Cherry, C. Gamble & S. Shennan (eds) 1978: *Sampling in Contemporary British Archaeology*. British Archaeological Reports 50. Oxford.
- C. Haselgrove, 1985: *Inference from ploughsoil artefact samples*. C. Haselgrove, M. Millett & I. Smith (eds): *Archaeology From The Ploughsoil*. «Studies in the Collection and Interpretation of Field Survey data». Sheffield, 7-29.
- J. Hayes, 1974: *Late Roman Pottery*. London.
- I. Hodder & C. Orton, 1976: *Spatial Analysis in Archaeology*. Cambridge.
- A. Jiménez, 1977: *Arquitectura romana de la Bética*. «Segovia y La Arqueología Romana». Barcelona, 223-238.
- S. Keay, 1984: *Late Roman Amphorae in the Western Mediterranean. A Typology and Economic Study: The Catalan Evidence*. «BAR International Series 196(2 vols)». Oxford.
- S. Keay, M. Millett & J.M. Carrette, 1990: *Ciutat i camp en el món roma: les prospeccions a l'Ager Tarraconensis*. «Tribuna d'Arqueologia 1988-1989». Departament de Cultura de la Generalitat de Catalunya, 121-129. Barcelona.
- M. Miret, J. Sanmartí & J. Santacana, 1984: *Distribucion espacial de núcleos ibéricos: un ejemplo en el litoral catalán*. «Arqueología Espacial». «Coloquio sobre distribuciones y relaciones entre los asentamientos» (vol.4). Teruel, 173-186.
- A. Padilla, 1989. *La Provincia Romana De La Bética*. Ecija.
- M. Pellicer, J.L. Escacena & M. Bendala, 1983: *El Cerro Macareno*. «Excavaciones Arqueológicas en España». Madrid.