

II
ACTIVIDADES
SISTEMÁTICAS

ANUARIO ARQUEOLÓGICO
DE ANDALUCÍA / 1989

ANUARIO ARQUEOLOGICO DE ANDALUCIA 1989
ACTIVIDADES SISTEMATICAS
INFORMES Y MEMORIAS

ANUARIO ARQUEOLOGICO DE ANDALUCIA 89. II

Actividades Sistemáticas. Informes y Memorias

© *de la presente edición*: CONSEJERIA DE CULTURA Y MEDIO AMBIENTE DE LA JUNTA DE ANDALUCIA
Dirección General de Bienes Culturales

Abreviatura: AAA'89. II

Coordinación: Anselmo Valdés, Amalia de Góngora y María Larreta
Maquetación: Cristina Peralta y Nieva Capote
Fotomecánica: Dia y Cromotex.
Fotocomposición: Sevilla Equipo 28, S.A.
Colaboración: Isabel Lobillo e Ignacio Capote
Impresión y encuadernación: Impresiones Generales S.A.

Es una realización Sevilla EQUIPO 28

ISBN: 84-87004-18-0 (Obra completa)
ISBN: 84-87004-20-2 (Tomo II)
Depósito Legal: SE-1896-1991

PROSPECCIONES
ARQUEOLOGICAS
SUPERFICIALES

PROSPECCION ARQUEOLOGICA SUPERFICIAL DEL RIO GALERA DESDE GALERA A CASTILLEJAR. CAMPAÑA 1989

EDUARDO FRESNEDA PADILLA

M^a OLIVA RODRIGUEZ ARIZA

JOSE MANUEL PEÑA RODRIGUEZ

MANUEL LOPEZ LOPEZ

El proyecto de prospección arqueológica al que hace referencia esta memoria y el posterior trabajo de elaboración de ésta han sido dirigidos por Eduardo Fresneda Padilla y M^a Oliva Rodríguez Ariza, con la colaboración de José Manuel Peña y Manuel López. También ha participado Antonio Cuesta Urbano, que se ha ocupado de la documentación fotográfica, y Pilar López Ramos, que ha colaborado en la elaboración de la documentación gráfica. A Jesús M^a García Rodríguez y Emilio Candela Jiménez les agradecemos la ayuda prestada en la localización de varios yacimientos.

El área prospectada en esta segunda campaña se inscribe dentro del Proyecto General de Prospección: *Estudio del poblamiento de la prehistoria reciente de la depresión de Huéscar-Baza*.

La comarca en la que se centra este proyecto de prospección arqueológica se inscribe en una línea de investigación del Departamento de Prehistoria de la Universidad de Granada sobre *El estudio del poblamiento durante las etapas del Cobre y Bronce en la provincia de Granada*. Nuestro trabajo recogerá también aquellos datos referidos a otras épocas (Paleolítico, Neolítico, Ibero-Romano...).

DESCRIPCION GEOGRAFICA

La prospección arqueológica como proyecto general de investigación se centra en la zona natural de altiplanos de la Depresión Baza-Huéscar. Esta comarca se sitúa dentro de la depresión de Guadix-Baza, una de las depresiones que forman el llamado surco intrabético, que forma una especie de diagonal interna a la Alta Andalucía. Sus límites geográficos se sitúan en la Sierra de Segura y sus estribaciones al Noroeste, la Sierra de Baza al Sureste, Sierra de Orce, María y las Estancias al Este y al Suroeste el Pasillo de Pozo Alcón y la Sierra de Quesada.

La red hidrográfica se estructura en torno al eje central constituido por el Guadiana Menor y sus afluentes (ríos Fardes, Galera, Castril, etc.) que conforman una serie de vías naturales de penetración en dirección Este-Oeste de las cuales la más septentrional es la que sigue a la cuenca del Guadalentín, desde la zona de Totana y Lorca introduciéndose en las Sierras de Sagra, Orce y María, ocupando el altiplanicie de Orce, Galera y Huéscar.

El relieve en esta comarca está formado por tres paisajes de base física:

1. Sierras, situadas en los bordes de la depresión.
2. Altiplanos meseteños y llanadas de secano en torno a los 1.000 m de altitud media. El potencial edafológico de los suelos que aparecen ocupando esta zona es muy escaso, estando gran parte de la superficie desnuda u ocupada por una vegetación xerofítica muy abierta (Pérez y Prieto, 1980:24).

Estos suelos son en su mayoría Regosoles calcáreos, suelos de desarrollo A-C. Estos suelos se han formado sobre una gran diversidad de materiales, tales como margas, calizas margosas, margas con yeso, conglomerados, derrubios, esquistos, filitas y arenas; es decir, rocas en general poco cementadas. El hecho de la poca diferenciación puede estar en relación a factores climáticos o a la erosión que le son adversos. Actualmente soportan una agricultura cerealista muy pobre, quedando extensas zonas sin cultivar, constituyendo semidesiertos.

3. Llanuras semiáridas con vegas, formadas por la erosión de la primitiva meseta, se sitúan junto a los ríos que recorren la depresión (foto 1). Los suelos de esta zona son Fluvisoles, desarrollados sobre materiales típicamente aluviales, constituidos por arenas, conglo-

merados, arcillas y limos, poco o nada consolidados. Se trata de suelos profundos, poco diferenciados y con un contenido medio-bajo en materia orgánica, que decrece muy lentamente con la profundidad.

La posición fisiográfica que ocupan es la de fondos de valles y depresiones, no excediendo en general del 2% la inclinación de los mismos (Pérez y Prieto, 1980:47). La fertilidad de estos suelos, en general, está ligada a la humedad; es decir, a la existencia o no de agua para el regadío.

En general, el rasgo más destacado de esta depresión es la aridez. Salvo a alturas superiores a 1.200 m. no se superan los 350 mm. de precipitación anual.

La temperatura media anual se sitúa entre 12 y 15°, pero resulta poco significativa, ya que resulta de un invierno muy crudo (enero entre 4 y 6°) y un verano muy caluroso (entre 24 y 26°) (Rodríguez Martínez, 1985).

METODOLOGIA

Las prospecciones arqueológicas realizadas en la margen izquierda del río Galera, han sido realizadas conforme a una metodología de prospección sistemática e intensiva, que se definen fundamentalmente en varias fases:

- a.- *Delimitación del área a prospectar*. En esta campaña se ha prospectado una franja de territorio, que comprende todo el valle del río Galera en sus dos márgenes, desde el pueblo de Galera al de Castillejar, con una superficie aproximada de 36 km². Este espacio presenta dos zonas bien diferenciadas: una comprende el fondo del valle con el desarrollo de una pequeña vega, mientras la segunda está formada por los cerros y laderas fuertemente erosionadas que conectan el valle del río con los altiplanos.

- b.- *Estudio de toponimia y cartografía*. Esta fase ha consistido en el estudio de todos los topónimos presentes en la documentación topográfica de la zona, basándonos principalmente en los mapas E. 1:50.000 del Servicio Geográfico del Ejército y los mapas E. 1:10.000 de la Diputación Provincial de Granada.

- c.- *Recogida de citas orales y bibliográficas*. Las noticias sobre restos arqueológicos eran muy abundantes en Galera, sobre todo en el territorio en torno al pueblo, donde se encuentran el Cerro del Real y la necrópolis de Tútugi. También había abundantes noticias de enterramientos. Todas estas referencias han sido verificadas por nosotros, confirmando en algunos casos la existencia de restos arqueológicos.

Las primeras reseñas bibliográficas sobre restos arqueológicos en Galera datan de los años 20, con la excavación de la necrópolis de Tútugi (Cabre y Motos, 1920). Posteriormente las excavaciones en el Cerro del Real (Pellicer y Schüle, 1962, 1967) y el cercano yacimiento del Cerro de la Virgen (Schüle y Pellicer, 1966; Schüle, 1980) proporcionan la primera secuencia estratigráfica desde la Edad del Cobre a época romana de Andalucía Oriental. Posteriores trabajos han recogido noticias sobre algunos yacimientos de la zona (Jabaloy y Salvatierra, 1980). Se han excavado los yacimientos del Castellón Alto (Molina y otros, 1986) y de Fuente Amarga.

- d.- *Cobertura intensiva con inspección directa a pie del territorio delimitado*. Esta se ha realizado por etapas programadas, en sentido paralelo al valle del río, cubriendo en la ida un margen del río y en la vuelta la otra. Con una separación media de 50-75 m. entre cada persona. En las ramblas y arroyos perpendiculares al río se ha utilizado igual sistema.

e.- *Registro y descripción de los yacimientos y recuperación controlada del material de superficie.* Con respecto al primero de estos puntos se ha utilizado la ficha de campo realizada por el Departamento de Prehistoria de la Universidad de Granada, en la que se recogen datos sobre el entorno (uso actual del suelo, recursos, vegetación, fauna, materias primas, etc.), el lugar en el que se asienta el yacimiento (altura relativa, visibilidad, morfología, geología, transformaciones debidas a intervenciones antrópicas y otros factores erosivos), los materiales de superficie y una valoración sobre el tratamiento administrativo aconsejable.

La recogida de material se ha realizado atendiendo a las características particulares de cada yacimiento o conjunto de materiales. En todos ellos se ha realizado un croquis con la especificación del área de dispersión de materiales y la señalización de estructuras y acciones de origen antrópico, como son los hoyos y destrucciones de clandestinos en unos casos, y los aterrazamientos forestales en otros (fig. 1). En algunos yacimientos, por su gran extensión, se ha trazado un eje de coordenadas, dividiendo la superficie en cuatro cuadrantes y realizando una recogida sistemática por cuadrículas de todos los restos en uno de ellos, mientras que en los tres restantes se han localizado los elementos más significativos. Este sistema se ha utilizado en los Castellones (fig. 1 y 3). En otros yacimientos se ha dividido la superficie en cuadrículas o se ha trazado un eje longitudinal, recogiendo sistemáticamente los materiales solamente en algunas de ellas, elegidas aleatoriamente; mientras, en el resto se han seleccionado los materiales capaces de dar una información cronológica.

El catálogo de yacimientos adjunto a la memoria, con la signación cultural correspondiente a cada uno de ellos, está formado por la signatura de la provincia donde se realizó la prospección (Granada), seguido de la iniciales del término municipal donde se enclava el yacimiento en cuestión (GA=Galera; CS=Castilléjar) y un número de orden teniendo en cuenta la fecha de su descubrimiento o su inclusión en catálogo.

FOTO 1. Vista general del valle del Río Galera.

FOTO 2. Vista general de la Loma de los Pilares (GR GA.15) desde el Norte.



RESULTADOS

En el caso concreto de la distribución espacial del poblamiento, aún pocos datos se pueden destacar a nivel de conclusiones finales de trascendencia cultural, sólo nos es posible ofrecer algunos apuntes basados en la distribución espacial de algunos asentamientos, máxime cuando esta prospección es la primera campaña.

Catálogo:

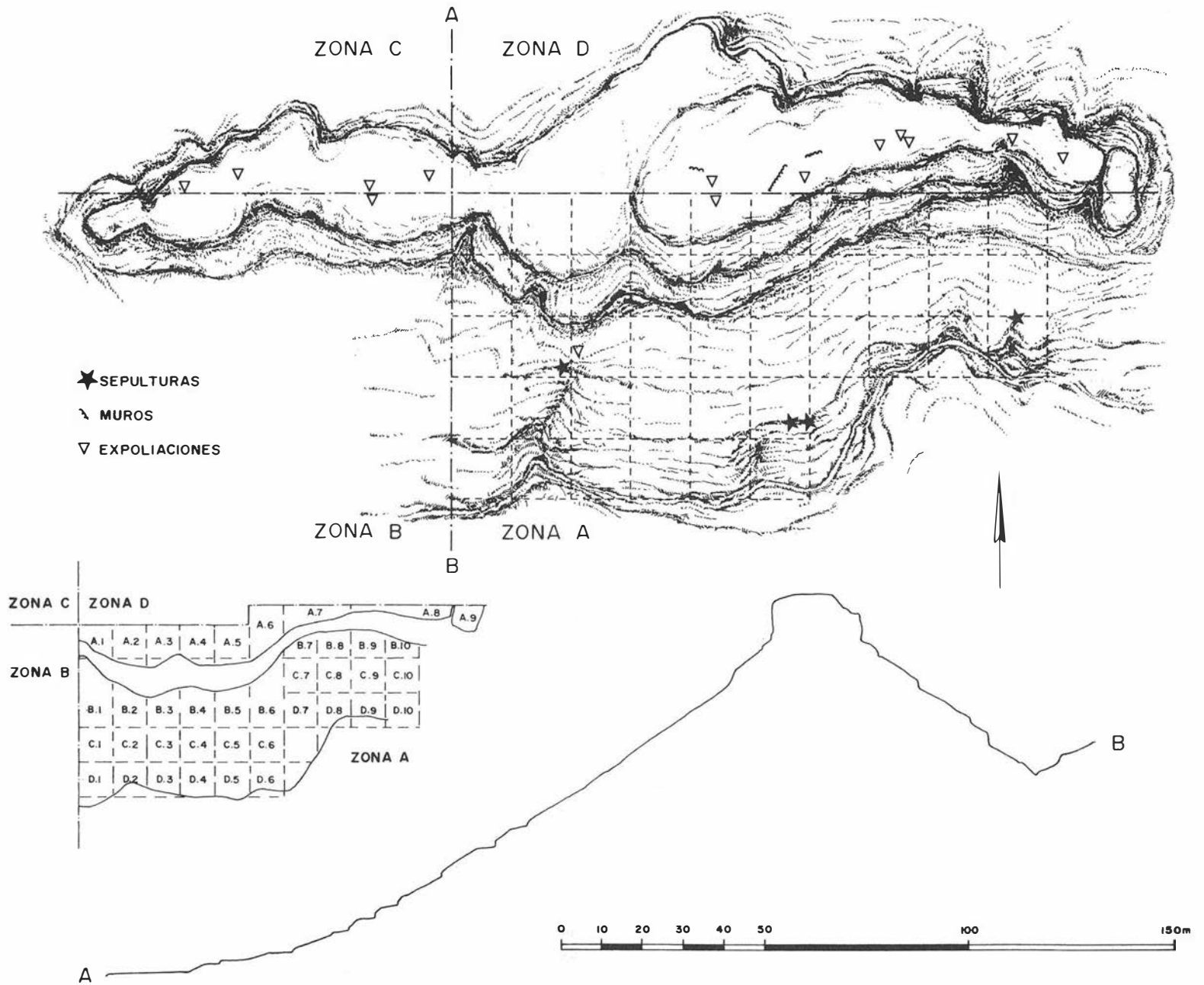
1. GR GA.1 - Cerro del Real. Bronce Final, Protoibérico, Ibérico y Romano.
2. GR GA.2 - Castellón Alto. Bronce Pleno y Tardío.
3. GR GA.3 - Las Canteras. Cobre.
4. GR GA.4 - Cerro de la Cabeza. Cobre.
5. GR GA.5 - Falda del Cerro de la Cabeza. Enterramientos ibéricos.
6. GR GA.6 - Llanos de Gálvez. Industria Lítica.
7. GR GA.7 - Las Quebradas. Cobre.
8. GR GA.8 - Llanos de las Quebradas. Industria lítica y Medieval.
9. GR GA.9 - Castellón de Enmedio. Bronce Pleno, Bronce Final y Medieval.
10. GR GA.10 - Castellón de Abajo. Bronce Pleno, Ibérico, Romano y Medieval.
11. GR GA.11 - Cerro de las Terreras. Enterramientos ibéricos.
12. GR GA.12 - Llanos del Tío Catulo. Romano.
13. GR GA.13 - Loma del Tío Catulo. Cobre-Bronce.
14. GR GA.14 - Llanos de Botero. Romano.
15. GR CS.15 - Loma de los Pilares. Cobre-Bronce.
16. GR CS.16 - Loma de Cerrea. Cobre.
17. GR CS.17 - Lomas del Cortijo de Cerrea. Romano.
18. GR GA.18 - Cueva de los Cipreses. Bronce Pleno, Bronce Final, Romano.
19. GR GA.19 - Cortijo de Talón. Medieval.
20. GR GA.20 - Cañada de Macilucas. Romano.

FOTO 3. Vista general de la Ladera Sur del Castellón de Enmedio (GR GA.9).

FOTO 4. Detalle de una vasija descubierta al realizar el aterrazamiento forestal. Castellón de Enmedio (GR GA.9).



FIG. 1. Coquis del Castellón de Enmedio (GR GA. 9) con la situación de las cuadrículas de recogida sistemática, expolios, sepulturas y muros.



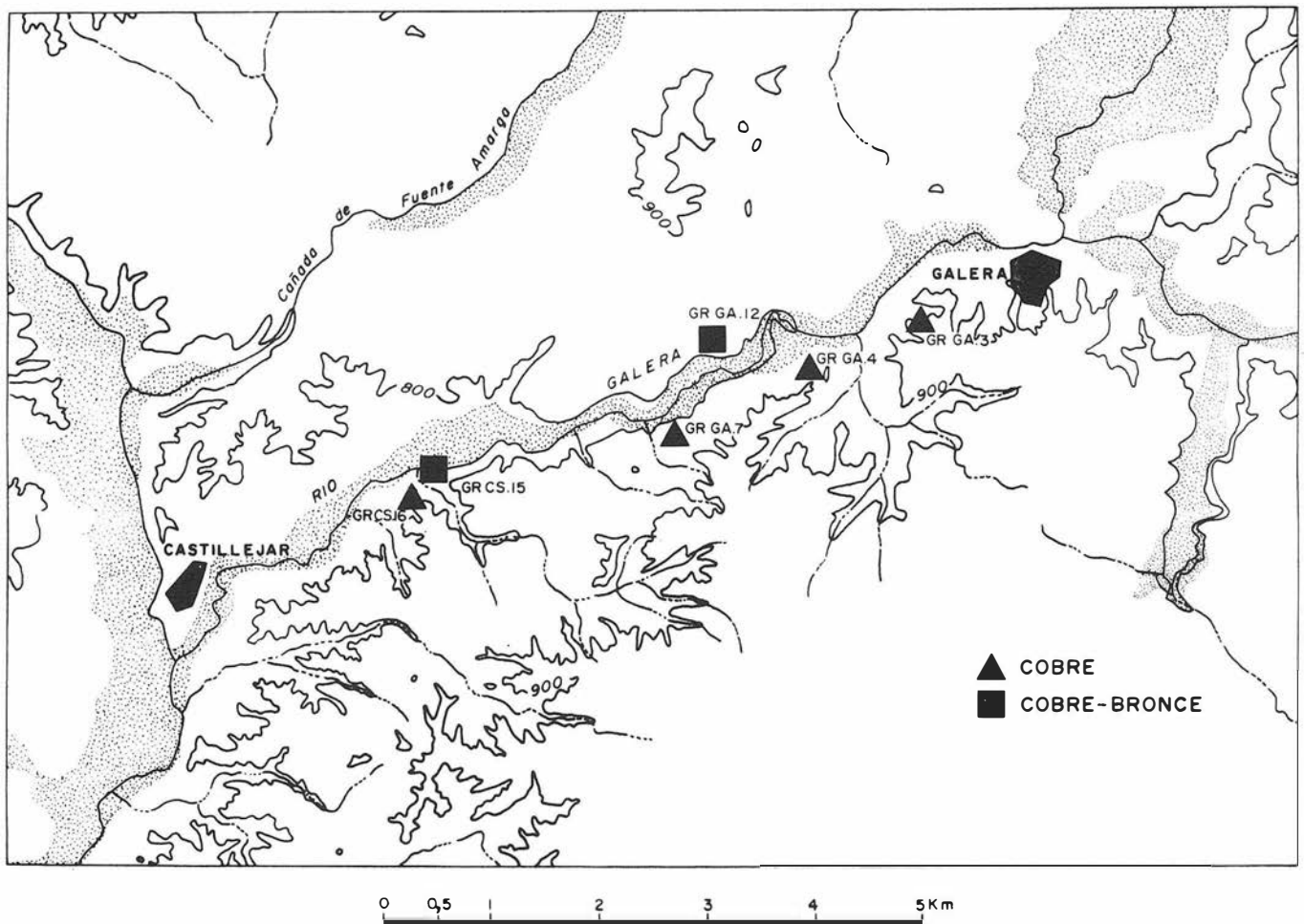


FIG. 2. Distribución de asentamientos de la Edad del Cobre en el Río Galera.

- 21. GR GA.21 - Alfar ibérico.
- 22. GR GA.22 - Alfar ibérico.
- 23. GR GA.23 - Alfar ibérico.
- 24. GR GA.24 - Hallazgo aislado. Azuela.

EDAD DEL COBRE

El número de asentamientos documentados pertenecientes a la Edad del Cobre durante la prospección es de cuatro (fig. 2): GR GA.3 -Las Canteras, GR GA.4 - Cerro de la Cabeza, GR GA.7 - Las Quebradas, GR CS.16 - Loma de Cerrea, junto con dos asentamientos que presentan materiales que se pueden adjudicar tanto a la Edad del Cobre como al Bronce: GR GA.13 - Loma del Tío Catulo y GR CS.15 - Loma de los Pilares.

La adjudicación de estos asentamientos a un horizonte cultural del cobre se ha realizado de una forma muy general, dado el carácter de los resultados, pendientes de un estudio más intensivo.

Un primer análisis sobre su patrón de asentamiento nos permite avanzar una serie de hipótesis sobre la estrategia de captación de recursos y la relación entre asentamiento y medio. Podemos observar durante esta fase, y en el ámbito geográfico de esta prospección, dos sistemas de emplazamiento del hábitat:

1. Emplazamientos en altura, generalmente en las faldas de los cerros de la margen izquierda del río Galera. Se suelen situar en las laderas Oeste de estos cerros, como protección del viento del Norte, en torno a la cueva de los 850 m.

Estos asentamientos coinciden con los cuatro anteriormente señalados como pertenecientes a la Edad del Cobre (GR GA.3, GR GA.4, GR GA.7, GR CS. 16) (fig.2).

2. Emplazamientos en promontorios pequeños junto o en el

mismo valle fluvial. Coinciden con los asentamientos que se han definido como Cobre-Bronce (GR GA.13 y GR CS. 15) (foto 2).

En general, todos estos asentamientos presentan unas mismas características:

- Son asentamientos de escasa entidad que ocupan una extensión pequeña.

- No presentan estructuras defensivas, siendo escasos los restos de construcciones que afloran en superficie, lo que haría pensar que fueran asentamientos temporales con unidades de hábitat de escasa entidad.

- Parecen tener una ocupación corta, con una aparente homogeneidad del material cerámico, aún pendiente de un estudio en profundidad.

- Presentan una equidistancia entre sí de 1 a 1,5 km.

Todo ello nos hace pensar que se traten de pequeñas comunidades dedicadas a la explotación intensiva de los valles fluviales, con suelos aptos para una agricultura cerealista y una importante ganadería. Tampoco hay que olvidar el papel que jugarían la caza y el aprovechamiento de los recursos forestales. La ausencia de fuertes sistemas constructivos en el hábitat hace pensar en asentamientos de corta duración, que cambian con relativa frecuencia para explotar nuevos suelos al agotarse éstos.

Las características de estos yacimientos contrastan fuertemente con las del Cerro de la Virgen, situado a 2 km. al Este del límite de esta prospección. Este yacimiento asentado sobre una gran meseta junto al río Orce, presenta una gran extensión, fuertes sistemas defensivos con una gran muralla y una potencia estratigráfica en esta época que va desde el Cobre Pleno al Cobre Reciente.

El poblamiento del Cobre en esta época parece responder a una estructura territorial organizada en torno a grandes poblados, caso del Cerro de la Virgen, que controlan las rutas de acceso hacia el Alto

Guadalquivir a través del eje principal del Guadiana Menor. Esta posible jerarquización de yacimientos, su funcionalidad y su articulación económica es una cuestión que por ahora no nos es posible valorar, hasta que las investigaciones en la zona avancen.

EPOCA ARGARICA

Del Bronce Pleno y Tardío se han documentado cuatro yacimientos: GR CA.2 Castellón Alto, excavado en 1983 (Molina y otros, 1986) y restaurado en 1989; GR GA.9 Castellón de Enmedio; GR GA.10 Castellón de Abajo y GR GA.18 Cueva de los Cipreses (fig.3).

El patrón de asentamiento de estos poblados presenta unas características comunes a todos ellos:

- Se sitúan en las cumbres de cerros escarpados en la margen izquierda del río Galera.

- Ocupan principalmente las zonas de solana (laderas Sur) de estos cerros, como protección contra el viento del Norte.

- Son cerros con un fuerte carácter defensivo (foto 3), generalmente accesible por un solo punto, y una alta visibilidad de la Vega.

- El hábitat se desarrolla en Terrazas, donde se observan abundantes restos murarios, que señalan importantes estructuras de hábitat, lo que indicaría que estos poblados tendrían una perduración importante.

- Presentan una equidistancia entre sí de 2,5 a 3 km., lo que en el caso de ser coetáneos definiría un área de captación de recursos de aproximadamente 3 km. a lo largo del río.

La estrategia territorial de época argárica en esta zona, aunque pendiente de una cronología de cada yacimiento, parece definir una estructura longitudinal a lo largo del río Orce-Galera, con poblados relativamente importantes, y superficie similar. Esta estructura longitudinal no presentaría un carácter jerárquico de los asenta-

mientos sino que respondería a una estrategia de control de las vías o rutas económico sociales, tanto de salida o entrada hacia el Alto Guadalquivir a través del Guadiana Menor (fig.3).

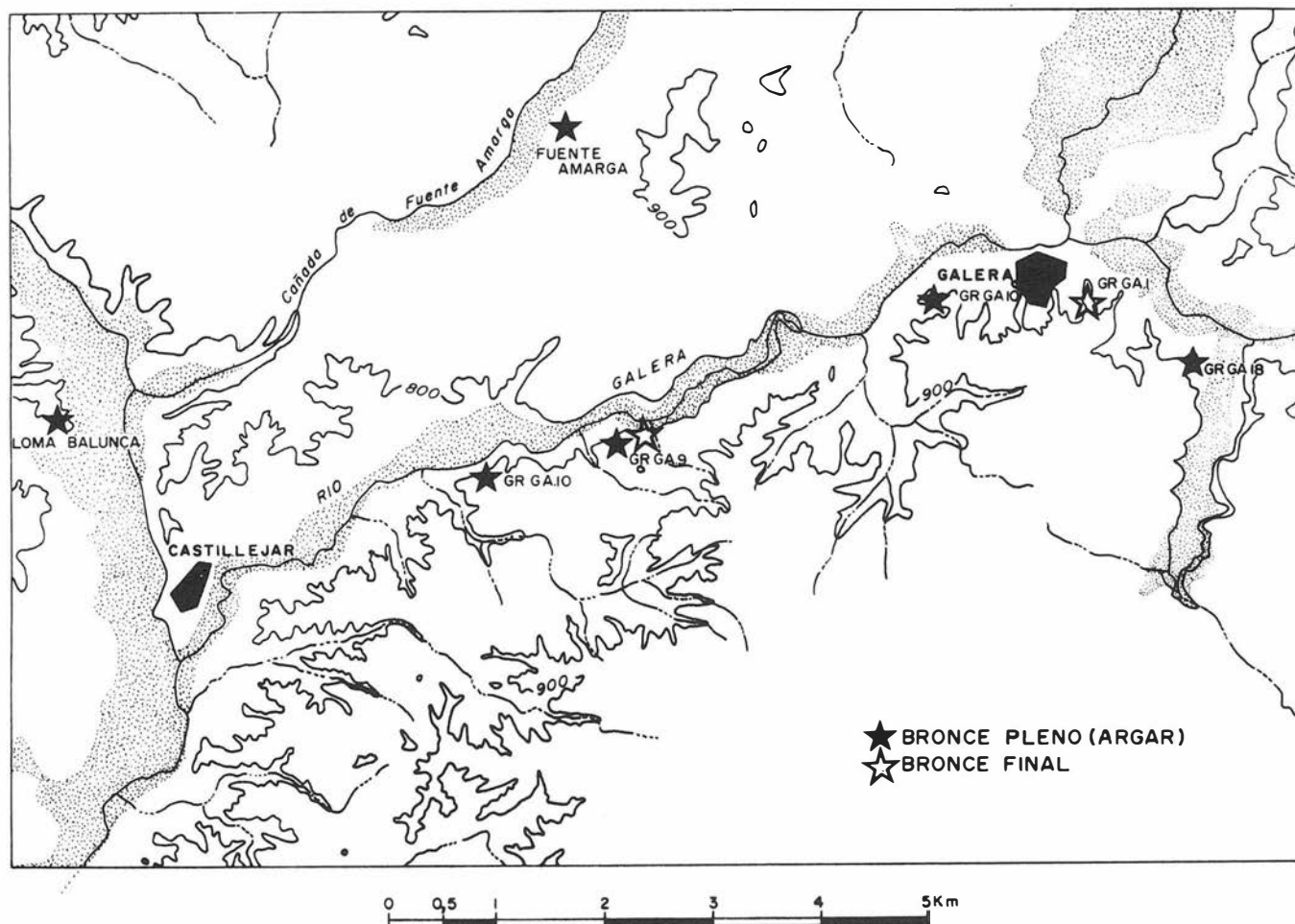
Esta estructura longitudinal parece superponerse a una estructura comarcal o concentrada que comprendía a los asentamientos situados fuera de este eje central, formado por el Guadiana Menor y el Río Orce-Galera. Entre estos yacimientos se encuentran la Loma de la Balunca (Molina y otros, 1986) y Fuente Amarga (yacimientos excavado en 1986 y actualmente en fase de estudio), junto a otros yacimientos de los que tenemos noticias: Las Fuentes (junto al pantano de San Clemente) y Morohueco (El Margen). Todos estos asentamientos junto a los anteriores mantendrían unas relaciones de interdependencia y jerarquía, todavía difícil de definir, enfocadas hacia el control de las vías interiores locales y los medios de subsistencia, que en esta zona parecen basarse en una agricultura cerealista junto a una importante cabaña de ovicápridos.

Durante el *Bronce Final* hay una reducción importante de hallazgos, con la sola perduración del Castellón de Enmedio (GR GA.9) y la fundación de un nuevo asentamiento localizado en el Cerro del Real (GR GA.1) (fig. 3).

Durante la *Epoca Ibérica* hay una concentración de la población en el Cerro del Real y una importante necrópolis -Tútugi- (no incluida en esta memoria) en las inmediaciones (Cabre y Motos, 1920). Los enterramientos de esta época, posibles *tholoi*, se sitúan a una distancia entre 1-1,5 Km del Cerro del Real, en una zona fuera de la necrópolis de Tútugi (fig. 4), por lo que quizás habría que considerarlos como puntos de señalización de áreas concretas, en relación con pequeños enclaves, actualmente desaparecidos.

La disposición de los Alfares (GR GA.21, 22 y 23) (fig. 4), por el contrario, señala que su producción está en función del abastecimiento de una importante ciudad, hecho confirmado por la especialización en formas cerámicas de cada uno de ellos.

FIG. 3. Distribución de asentamientos de la Edad del Bronce en el Río Galera.



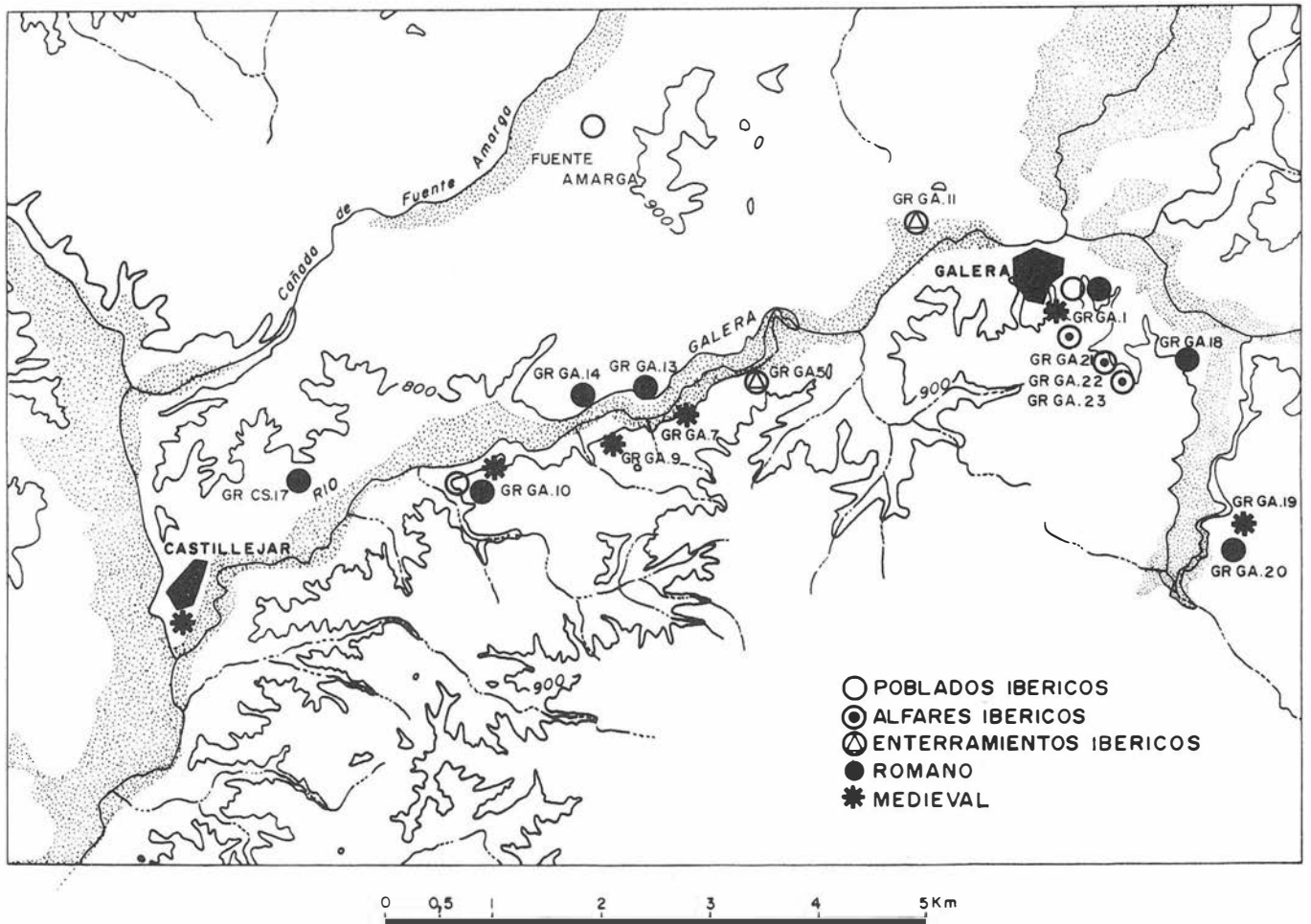


FIG. 4. Distribución de asentamientos de Epoca Ibérica, Romana y Medieval en el Río Galera.

También existen dos pequeños asentamientos: Fuente Amarga, con grandes muros y torres, y Castellón de Abajo (GR GA.10), con una situación estratégica y defensiva importante, que parecen definir enclaves defensivos en relación con la ciudad existente en el Cerro del Real (fig. 4).

En *Epoca Romana* hay un aumento considerable de pequeños enclaves:

GR GA.10 Castellón de Abajo, GR GA.12 Llanos del Tío Catulo, GR GA.14 Llanos del Botero, GR CS.17 Lomas del Cortijo de Cerrea, GR

GA.20 Cañada de Macilucas, frente al Cerro del Real (GR GA.1) que continua siendo una importante ciudad. Todos ellos se sitúan en pequeños promontorios en las terrazas fluviales del Río Galera. La equidistancia entre ellos es de 1-1,5 Km. Estos asentamientos parecen definir *villae* dedicadas a la explotación agrícola del territorio adyacente.

En *Epoca Medieval* los enclaves encontrados parecen tener poca entidad y se sitúan en lo alto de los cerros, por lo que parecen tener un carácter defensivo.

Bibliografía

- J. Cabré y F. de Motos, 1920: *La necrópolis ibérica de Tútuqi (Galera, Granada)*, «J.S.E.A.», 25.
M^a E. Jabaloy y V. Salvatierra, 1980: *El poblamiento durante el Cobre y el Bronce en el río Galera*, «Cuad. Preh. U. Gr.», 5, pp. 119-156.
F. Molina, P. Aguayo, E. Fresneda y F. Contreras, 1985: *Nuevas investigaciones en yacimientos de la Edad del Bronce en la provincia de Granada*, Homenaje a Luis Siret, pp. 353-360, Sevilla.
M. Pellicer y W. Schüle, 1962: *El cerro del Real. Galera (Granada)*. Exc. Arq. Esp., 12.
1966: *El Cerro del Real (Galera, Granada)*. El corte estratigráfico IX. Exc. Arq. Esp., 52.
A. Pérez Pujalte y P. Prieto Fernández, 1980: *Mapa de suelos y vegetación de la provincia de Granada (Escala 1:200.000)*. C.S.I.C., Estación experimental del Zaidín, Granada.
F. Rodríguez Martínez, 1985: *Granada. Medio físico y desarrollo*. Instituto de Desarrollo Regional. Universidad de Granada.
W. Schüle, 1980: *Orce und Galera. Zwei Siedlungen aus dem 3 bis 1 Jt. v. Chr. im Südosten der Iberischen Halbinsel, I*.
W. Schüle y M. Pellicer, 1966: *El Cerro de la Virgen de Orce (Granada)*, «Exc. Arq. Esp.» 46, Madrid.